

1 FAKTA OM OPPDRAGET

FORMÅL

Formålet med forvaltningsrevisjonen er å undersøke om Røyrvik kommune har etablert og utøver en hensiktsmessig styring og internkontroll på overordnet nivå, og om kommunen har et tilfredsstillende system for internkontroll knyttet til samisk forvaltning. Revisjonen skal belyse om kommunens styring og kontroll gir rimelig sikkerhet for etterlevelse av lov- og regelverk, føringer og avtaler, samt for målrettet og forsvarlig bruk av kommunens virkemidler.

PROBLEMSTILLINGER

- Har Røyrvik kommune etablert et system for internkontroll på overordnet nivå?
- Har Røyrvik kommune en tilfredsstillende styring og internkontroll knyttet til samisk forvaltning?

TIDS- OG RESSURSBRUK

Timeforbruk: 275 timer

Rapport til sekretær: 01.02.2027

OPPDRAGSANSVARLIG REVISOR

Marius Johnsborg

Marius.johnsborg@revisjonmidtnorge.no

Tlf 97657449

2 MANDAT

I dette kapittelet redegjøres det for bestillingen.

2.1 Bestilling

Kontrollutvalget i Røyrvik kommune bestilte i møte 17.03.2026, sak 09/26, gjennomføring av en forvaltningsrevisjon med tema internkontroll og samisk forvaltning. Kontrollutvalget ba revisor utarbeide en prosjektplan i tråd med plan for forvaltningsrevisjon og eierskapskontroll 2024–2028, samt innspill og føringer gitt i møtet. Prosjektplanen skal behandles i kontrollutvalgets møte 5. mai 2026.

Bestillingen har sitt utgangspunkt i gjeldende plan for forvaltningsrevisjon, der både internkontroll og samisk språkforvaltningsområde er identifisert som områder med forhøyet risiko, blant annet knyttet til kommunens styring, organisering og oppfølging av lovpålagte oppgaver og avtaler.

2.2 Bakgrunnsinformasjon

2.2.1 Internkontroll – rettslig ramme og faglige føringer

Kommuneloven kapittel 25 stiller krav om at kommuner skal ha internkontroll med administrasjonens virksomhet. Etter kommuneloven § 25-1 skal kommunen ha internkontroll for å sikre at lover og forskrifter følges, og ansvaret for internkontrollen er lagt til kommunedirektøren. Bestemmelsen gjelder administrasjonens virksomhet og omfatter all aktivitet som ligger innenfor kommunedirektørens ansvarsområde.

Videre følger det av kommuneloven § 25-1 at internkontrollen skal være systematisk og tilpasses virksomhetens størrelse, egenart, aktiviteter og risikoforhold. Loven stiller ikke krav om bestemte systemer eller metoder for internkontroll, men forutsetter at kommunen foretar risikovurderinger og innretter internkontrollen ut fra lokale forhold. I bestemmelsens tredje ledd presiseres det at internkontrollen blant annet skal omfatte nødvendige rutiner og prosedyrer, avdekking og oppfølging av avvik, dokumentasjon av internkontrollen samt evaluering og forbedring av internkontrolltiltak.

Kommuneloven § 25-2 pålegger kommunedirektøren å rapportere til kommunestyret om internkontroll og om resultater fra statlig tilsyn minst én gang i året. Formålet med rapporteringsplikten er å gi kommunestyret grunnlag for å ivareta sitt overordnede ansvar for kontroll med kommunens virksomhet.

Kommunal- og distriktsdepartementet har i veilederen *Internkontroll i kommunesektoren* utdypet de rettslige rammene for internkontroll.¹ Veilederen presiserer at internkontroll er en del av kommunens samlede styring og ledelse, og at kravet om systematikk innebærer et planmessig, dokumentert og risikobasert arbeid for å sikre regeletterlevelse.

KS peker i veilederen *Orden i eget hus – kommunedirektørens internkontroll*² på at god internkontroll forutsetter tydelig rolle- og ansvarsfordeling, sammenheng mellom internkontroll og virksomhetsstyring og et kontinuerlig arbeid med risikovurdering, dokumentasjon og oppfølging. Veilederen understreker at internkontroll ikke er et engangstiltak, men en løpende prosess som skal bidra til å redusere risiko for avvik og manglende regeletterlevelse.

2.2.2 Samisk forvaltning – særskilte plikter og rammebetingelser

Røyrvik kommune har vært en del av forvaltningsområdet for samiske språk siden 2013. Som kommune innenfor forvaltningsområdet har Røyrvik særskilte plikter etter sameloven kapittel 3 og forskrift om forvaltningsområdet for samiske språk, blant annet knyttet til bruk av samisk språk i møte med innbyggere og i kommunal tjenesteyting.

Som sørsamisk språkvitaliseringskommune har Røyrvik kommune inngått samarbeidsavtaler med Sametinget og mottar øremerkede tilskudd til arbeid med samisk språk og kultur. Tilskuddene gis med utgangspunkt i tilskuddsordninger og tildelingsbrev, og er knyttet til bestemte formål samt krav om rapportering og dokumentasjon av bruken av midlene. I tillegg mottar kommunen statlige sektorvise tilskudd knyttet til samisk opplæring og kompetanse, blant annet via Utdanningsdirektoratet. Disse midlene er formålsbestemte og regulert gjennom egne regelverk.

Samisk forvaltning berører flere deler av kommunens virksomhet og forutsetter samspill mellom administrative, faglige og økonomiske funksjoner. Området kjennetegnes av særskilte lovkrav, eksterne samarbeidsavtaler og øremerkede tilskudd, noe som innebærer økt kompleksitet i styring og oppfølging. Dette gjør området særlig relevant i et internkontrollperspektiv.

KS fremhever i *Orden i eget hus* at områder med særskilte rettslige forpliktelser og økonomiske virkemidler tilsier behov for tydelig styring, dokumenterte rutiner og klar ansvars plassering

¹ Kommunal- og distriktsdepartementet, *Internkontroll i kommunesektoren*, veileder til kommunelovens internkontrollbestemmelser, 2021. [Veileder om kommunelovens internkontrollbestemmelser - regjeringen.no](#).

² KS, *Orden i eget hus – kommunedirektørens internkontroll*, veileder, KS, 2020. [KS har lansert veileder for internkontroll - Hjem](#)

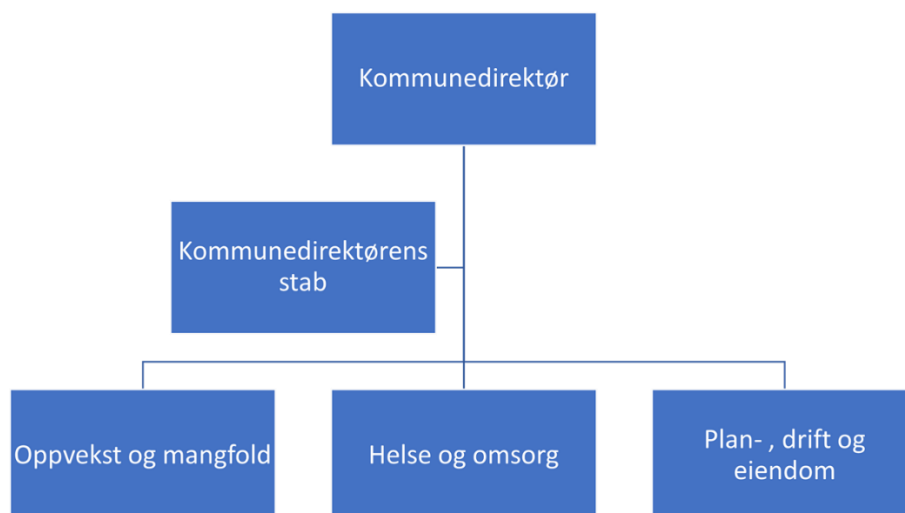
innenfor internkontrollen. Samisk forvaltning utgjør på denne bakgrunn et identifisert risikoområde i kommunen, og gir et egnet grunnlag for å undersøke hvordan kommunens overordnede internkontroll fungerer i praksis innenfor et område med særlige rettslige og administrative forpliktelser.

2.2.3 Økonomisk internkontroll

Kommuneloven inneholder ikke en egen definisjon av «økonomisk internkontroll». Kravene til internkontroll etter kommuneloven § 25-1 gjelder imidlertid hele administrasjonens virksomhet, herunder også økonomiforvaltningen. Økonomisk internkontroll må derfor forstås som den delen av kommunens internkontroll som er rettet mot å sikre forsvarlig styring og kontroll med kommunens økonomiske disposisjoner.

Kravene til økonomisk forvaltning følger videre av kommunelovens bestemmelser om økonomi, herunder reglene om budsjett, regnskap og økonomistyring i kapittel 14. Disse bestemmelsene forutsetter at kommunen har styrings- og kontrollmekanismer som sikrer at økonomiske disposisjoner skjer i tråd med gjeldende regelverk og politiske vedtak. Økonomisk internkontroll kan dermed ses som et nødvendig virkemiddel for å oppfylle disse kravene.

2.3 Kommunens organisering



Kilde: [Organisasjonskart Røyrvik kommune - Røyrvik kommune](#)

Figur 1 Organisasjonskart over administrasjonen i Røyrvik kommune

Revidert part i forvaltningsrevisjonen er kommuneadministrasjonen i Røyrvik kommune. Som utgangspunkt for undersøkelsen er det særlig kommunedirektørens stab, oppvekst og mangfold samt plan, drift og eiendom som blir berørt av revisjonens problemstillinger. Ledelsen for Helse og omsorg vil også bli involvert, spesielt under problemstilling 1.

3 PROSJEKTDESIGN

3.1 Problemstillinger

- Har Røyrvik kommune etablert et system for internkontroll på overordnet nivå?
- Har Røyrvik kommune en tilfredsstillende styring og internkontroll knyttet til samisk forvaltning?

3.2 Avgrensing

Den første problemstillingen i revisjonen er avgrenset til å omhandle internkontroll på et overordnet nivå i kommuneadministrasjonen. Denne problemstillingen retter seg mot hvordan kommunen har organisert og innrettet sitt system for internkontroll, herunder ansvar, roller, rutiner og oppfølging på et generelt nivå. Undersøkelsen av denne problemstillingen omfatter ikke økonomisk internkontroll, og inkluderer heller ikke vurderinger av økonomiforvaltning, regnskapsførsel eller økonomiske kontrolltiltak.

Når det gjelder området for samisk forvaltning, omfatter revisjonen internkontroll knyttet til kommunens forvaltning av dette området. I denne delen av revisjonen vil internkontroll bli undersøkt både med hensyn til organisatoriske og administrative forhold, og til hvordan kommunen sikrer regelverksetterlevelse og forsvarlig forvaltning. Som del av denne undersøkelsen vil økonomisk internkontroll berøres.

3.3 Aktuelle kilder til kriterier

- Kommuneloven kapittel 25 om internkontroll
- Kommuneloven kapittel 14 om økonomiforvaltning
- Sameloven
- Forskrift om forvaltningsområdet for samiske språk
- Veileder - Internkontroll i kommunesektoren – kravene i kommuneloven (2021)
- Veileder – KS «Orden i eget hus» – kommunedirektørens internkontroll (2020)
- Regelverk og vilkår for statlige og samiske tilskuddsordninger, der dette er relevant
- Samarbeidsavtaler i tilknytning til samisk forvaltning

3.4 Metoder for innsamling av data

Forvaltningsrevisjonen vil basere seg på dokumentanalyse og intervjuer som hovedkilder til data. I tillegg vil det være naturlig å benytte utvalgte regnskapstall der dette er relevant for revisjonens problemstillinger.

Dokumentanalyse vil bli brukt for å innhente og systematisere informasjon om kommunens internkontroll og forvaltning av samisk område. Dette omfatter gjennomgang av relevante styringsdokumenter, rutiner, retningslinjer, planer, rapporter, vedtak og annen skriftlig dokumentasjon som har betydning for revisjonens tema. Dokumentanalysen vil danne et sentralt grunnlag både for utledning av revisjonskriterier og for vurdering av kommunens praksis opp mot disse.

Videre vil det bli gjennomført intervjuer med utvalgte ansatte i kommuneadministrasjonen som har ansvar eller roller knyttet til revisjonens tematikk. Intervjuene vil brukes til å supplere og utdype informasjonen fra dokumentanalysen, samt til å belyse hvordan internkontroll og forvaltningspraksis fungerer i praksis. Intervjuene vil gjennomføres på en strukturert måte, med utgangspunkt i revisjonens problemstillinger og kriterier.

I tillegg vil revisjonen ta utgangspunkt i enkelte regnskapstall der dette er relevant, særlig for å belyse forhold knyttet til økonomisk internkontroll innenfor samisk forvaltning. Bruk av regnskapstall vil være avgrenset til overordnede analyser og vil støtte opp under funn fra dokumentanalyse og intervjuer. Regnskapsanalyse inngår ikke som eget hovedtema i revisjonen.

Valg av dokumentanalyse, intervjuer og gjennomgang av utvalgte regnskapstall anses som tilstrekkelig for å besvare revisjonens problemstillinger. Dokumentanalysen gir et grunnlag for å belyse formelle krav, styringssystemer og fastsatte rutiner, mens intervjuene gir innsikt i hvordan disse faktisk praktiseres i kommuneadministrasjonen. Supplerende bruk av regnskapstall gir nødvendig støtte til vurderinger der økonomisk internkontroll er relevant. Samlet gir metodene et tilstrekkelig og etterprøvbart datagrunnlag for revisjonens vurderinger, i tråd med god kommunal revisjonsskikk.

4 PROSJEKTORGANISERING

4.1 Prosjektteam

Oppdragsansvarlig revisor	Marius Johnsborg
Prosjektmedarbeider	Cathrine Berg-Mortensen
Kvalitetssikrer	Marie Husøy Sæther
Kvalitetssikrer	Johannes Nestvold

4.2 Milepælsplan

Bestillingsdato	17.03.2026
Prosjektplan til sekretær	30.04.2026
Oppstartsmøte	01.09.2026
Datainnsamling ferdig	01.11.2026
Rapport til uttalelse	31.12.2026
Rapport til sekretær	01.02.2027

Verdal 07.05.2026

Oppdragsansvarlig revisor

Marius Johnsborg

RivRevisjon

Hovedkontor: Brugata 2, Steinkjer

Tlf. 907 30 300 - www.revisjonmidtnorge.no