

Årsmelding 2025

Stjørdal

Årsmelding 2025

Innhold

Årsmelding 2025	1
Stjørdal	1
Kommunedirektørens kommentar	4
Leseveiledning	5
Organisering og styring	6
Politisk organisering	6
Politisk virksomhet	6
Administrativ organisering	7
Kommunens mål og satsningsområder	8
Visjon og verdier for Stjørdal kommune.....	8
Vedtatte samfunnsmål for 2025 – resultatvurdering	8
Økonomi - Hovedtall 2025.....	11
Investeringer	13
Årsregnskap.....	15
Samarbeidet i Værnesregionen.....	16
Oversikt samarbeidet i Værnesregionen	17
Organisasjonen	20
Ansatte	20
Likestilling.....	22
Etisk standard.....	24
HMS	25
Systematisk HMS	25
Kvalitetsarbeid.....	26
Kvalitetssystem og internkontroll.....	26
Arbeidsmiljøutvalg	28
Kompetansebehov og rekrutteringsutfordringer	29
Lederutviklingsprogram	30
Befolkningsutvikling	31
Folkehelse	32
Samfunnssikkerhet og beredskap	33
Oppfølging av klima	34
Klima.....	34
Kommunens tjenesteområder	37
KOMMUNEDIREKTØR OG KD'S RESSURSTEAM	37
Tjenesteområdebeskrivelse.....	37
Årsverk.....	37
Status økonomi i rammeområdet	37
Kommentar til status økonomi.....	37
Sykefravær.....	37
KOMMUNEDIREKTØR OG KD'S RESSURSTEAM	37

Årsmelding 2025

VELFERD	38
Tjenesteområdebeskrivelse.....	38
Årsverk.....	39
Status økonomi i rammeområdet VELFERD	40
Sykefravær.....	40
KOMMUNALSJEF VELFERD OG FAGSTAB.....	40
BARNEHAGE.....	41
GRUNNSKOLE	43
FOREBYGGING OG MESTRING	44
BOLIG, ARBEID OG KVALIFISERING	45
HJEMMETJENESTER	46
HELSE OG OMSORG	47
SAMFUNN.....	48
Tjenesteområdebeskrivelse.....	48
Årsverk.....	49
Status økonomi i rammeområdet	49
Sykefravær.....	49
KOMMUNALSJEF SAMFUNN OG FAGSTAB	50
BYDRIFT OG INFRASTRUKTUR.....	51
KULTUR OG NÆRING	53
AREAL OG MILJØ.....	54
ØKONOMI, HR OG DIGITALISERING	55
Tjenesteområdebeskrivelse.....	55
Årsverk.....	56
Status økonomi i rammeområdet	56
Sykefravær.....	56
KOMMUNALSJEF ØKONOMI/FINANS OG CONTROLLERE.....	57
STJ. ANDEL VR LØNN/REGNSKAP/INNKJØP	57
KIRKE/REVISJON.....	58
HR	58
STJ. ANDEL VR IT OG RESPONSSENTER.....	59
POLITISK.....	60
Tjenesteområdebeskrivelse.....	60
Status økonomi i rammeområdet	60
Kommentar til status økonomi	60
KOMMUNESTYRE, FORMANNSKAP OG UTVALG	60
STORTINGS- OG KOMMUNEVALG	60
STØTTE TIL POLITISKE PARTI	61
KONTROLLUTVALG	61

Kommunedirektørens kommentar

Stjørdal kommune har snudd et negativt netto driftsresultat på 55 mill kr i 2024 til et positivt resultat på 24 mill kr i 2025. Dette er positivt fordi disposisjonsfondet styrkes og medfører et bedre utgangspunkt for 2026. Men vi oppnår fortsatt ikke kommunestyrets tre vedtatte finansielle måltall, økonomien er fortsatt stram, og uten ekstraordinære inntekter hadde også resultatet i 2025 vært negativt.

Kommunen har markert seg sterkt på Kommunal Rapports kommunebarometer over flere år grunnet kostnadseffektiv drift. I den seneste rangeringen (september 2025) ble vi nummer 27 av 357 kommuner, nedgangen fra tidligere år skyldes noe dårligere score på finansielle nøkkeltall. Innenfor klima og natur er Stjørdal nå rangert på 3.plass og ligger 40% over landsnittet. I Stjørdal behandles 97 prosent av byggesøknadene innenfor tre måneder. Dette er bedre enn de fleste kommunene i landet.

Stjørdal kommune hadde gjennom 2025 god budsjettdisiplin og kontroll på økonomien. Imidlertid har vi de to siste årene hatt vel 20 mill kr i budsjettavvik innenfor område Velferd knyttet til kjøpte tjenester som BPA. Det er viktig at det jobbes videre med å få ned kostnadene til grunnleggende strukturer for å tilpasse seg fremtidens krav. Færre barn og flere eldre krever omprioritering og nye måter å jobbe på.

Det blir viktig å følge opp kommunestyrets vedtak om å finne en løsning for nytt bo- og velferdssenter, og jobbe videre med ny innretning på hjemmetjenesten med «rett bruker på riktig omsorgsnivå» som mål.

2025 var året vi fant løsningen for ny brannstasjon og vedtak av ny brannordning, dette var svært viktig og nå har kommunen et godt grunnlag for å utvikle brannberedskapen alene og sammen med andre aktører.

I 2025 ble kommunene i Værnesregionen knyttet enda tettere sammen med gode prosesser administrativt og politisk som bærer preg av stor tillit og utviklingfokus. Værnes Respons tok inn enda flere kommuner, og fra 1.1.2026 er Malvik kommune vertskommune for dokumentcenter og arkivfunksjon. Det er laget egen årsrapport for Værnesregionsamarbeidet.

Stjørdal, den 26.mars 2026

Bente Næverdal

Leseveiledning

Dette dokumentet er Stjørdal kommune sin årsrapport og regnskap for 2025. Årsberetning, etter kravene i kommunelova §14-7, er integrert i årsrapporten. Paragrafens punkt a. og b., om den økonomiske utviklingen og stillingen - og budsjettavvik, er kommentert i kapitlene om økonomi - hovedtall 2025, investeringer og tjenesteområdene. Kommunens måloppnåelse, punkt c., er omtalt i tekstene for tjenesteområdene. Etisk standard og likestilling, punkt d. e. og f., er omtalt under punktet organisasjon i sentrale kapitler.

Rapporten tar for seg oppfølging av vedtatt budsjett- og økonomiplan for 2025–2028, og viser en analyse av kommunens regnskap, utviklingstrekk og viktige hendelser for 2025.

Årsrapporten består av fire hoveddeler:

1. I **introduksjon** kan du lese Kommunedirektørens kommentar og hvordan kommunen er organisert politisk og administrativt. I tillegg kan du lese om kommunens mål og satsningsområder for 2025, økonomi-hovedtall og investeringer.
2. **Grafikk og nøkkeltall** gir deg et overblikk over hvor mye penger kommunen bruker på ulike områder med mulighet til å filtrere for å få frem den informasjonen du er mest interessert i.
3. **Sentrale kapitler** viser organisasjonen, befolkningsutvikling, folkehelse, samfunnssikkerhet og beredskap, og oppfølging av klima.
4. **Kommunens tjenesteområder** gir informasjon om de enkelte tjenesteområdene, utvikling og utfordringer, utvalgte resultater, status og kommentarer for økonomi og sykefravær.

Årsrapporten er tilgjengelig flere steder, og gir deg mulighet til å få overblikk og utforske detaljer for områder du er interessert i. Dokumentet er utformet slik at du enkelt kan lese det både på mobiltelefon og PC. Det er også mulighet til å benytte seg av søkefunksjonen som ligger på toppen av alle sidene om du leter etter noe spesifikt.

God lesning!

Organisering og styring

Politisk organisering

Stjørdal kommune er politisk organisert etter formannskapsmodellen. Formannskapet er nest øverste folkevalgte organ, og er et dels saksforberedende organ for kommunestyret, men har også blitt delegert beslutningsmyndighet av kommunestyret i en rekke saker. Ifølge kommuneloven skal formannskapet behandle økonomiplan, budsjett og forslag til skattevedtak før disse saker legges fram for kommunestyret til endelig diskusjon og vedtak. Normalt vil en rekke mindre saker få en endelig behandling i formannskapet – uten å gå videre til kommunestyret.

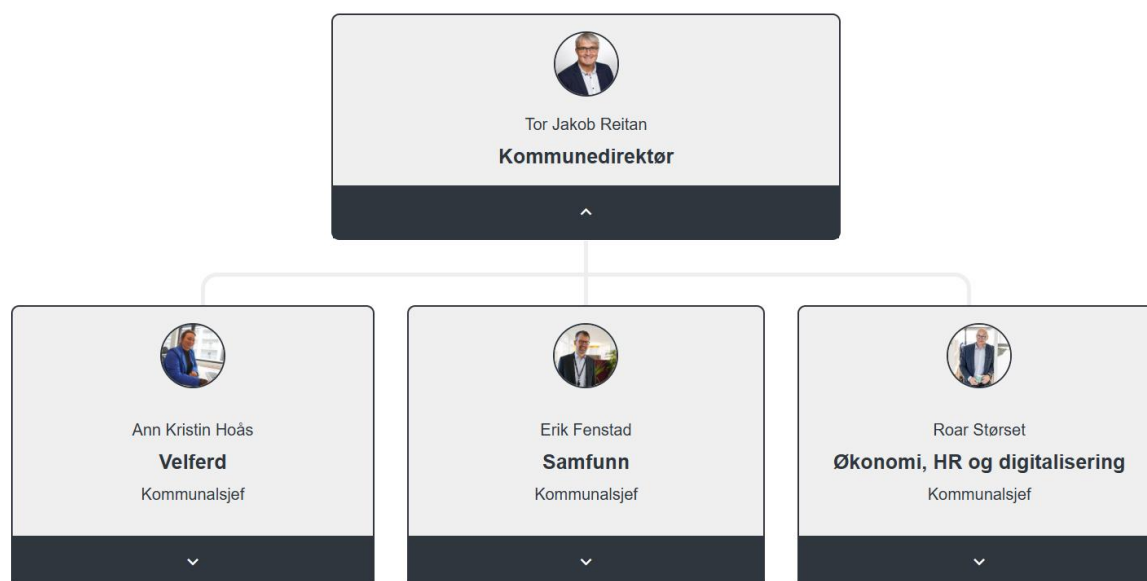
På kommunens hjemmesider kan du lese mer om politisk organisering i [Stjørdal kommune](#).

Politisk virksomhet

Tabellen under viser antall politiske møter og antall behandlede saker i de ulike utvalgene i 2025.

Utvalg	Gjennomførte møter	Politiske saker	Interpellasjoner	Spørsmål
Kommunestyre	11	148	12	19
Formannskap	13	159		
Administrasjonsutvalg	6	13		
Utvalg plan og miljø	13	180		
Utvalg kultur og levekår	11	117		
Ungdomsrådet	11	53		
Eldrerådet	11	76		
Rådet for mennesker med nedsatt funksjonsevne	11	79		
Kommunalt trafiksikkerhetsutvalg	4	8		
Kontrollutvalg	6	66		
Styret i Næringsfondet	0	0		
Klagenemnd	2	9		
Sum	99	908	12	19

Administrativ organisering



Stjørdal kommune har fire ledernivå. Kommunedirektør, kommunalsjefer, sektorledere og enhetsledere. Kommunedirektøren er kommunens øverste administrative leder og skal sørge for at saker som legges fram for folkevalgte organer i kommunen er forsvarlig utredet, og at vedtak blir iverksatt uten ugrunnet opphold. Kommunedirektørens ansvar og myndighet er nærmere beskrevet i delegeringsreglementet som er vedtatt av kommunestyret.

Kommunalsjefene er ansvarlige for sine områder innen rammen av de fullmakter som er delegert fra kommunedirektøren. Det innebærer at kommunalsjefene har myndighet til å sikre sektorenes drift, både når det gjelder faglige, økonomiske, personal- og organisatoriske forhold.

For å sikre effektiv drift og gode tjenester til innbyggerne skal kommunen, gjennom helhetlig virksomhetsstyring:

- fastsette mål
- prioritere, planlegge og budsjettere ressurser
- følge opp og rapportere resultater og ressursbruk.

I tillegg skal kommunedirektøren ivareta nødvendig utviklingsarbeid og innovasjon i tråd med samfunnets og innbyggernes behov

Kommunens mål og satsningsområder

Visjon og verdier for Stjørdal kommune

Vår visjon: *Et godt valg for fremtiden*

Våre verdier: *Annerledes - raus - aktiv - miljøvennlig*

Vedtatte samfunns mål for 2025 – resultatvurdering

Hovedmål

A: Ta hele kommunen i bruk, gjennom målrettet arbeid og tiltak som bidrar til vekst og tilflytting i alle dets lokalsamfunn. (Erik)

For å nå målsettingen om vekst og tilflytting i alle lokalsamfunn, må kommunen aktivt legge til rette for attraktive bosteder og arbeidsplasser. Landbruket spiller en sentral rolle som næring i Stjørdal, med store utmarks- og skogressurser og mange små og mellomstore gårdsbruk. Gjennom landbruksplanen og samarbeid med reiselivsnæringen, kan det utvikles et tilbud basert på lokal mat, kultur og tradisjoner.

Spredt befolkningsvekst og bedre utnyttelse av infrastruktur gir positiv effekt på kommuneøkonomien, selv om demografiske forhold stiller høyere krav til gjennomføring. Kommuneplanens arealdel og den vedtatte kommunedelplanen for idrett og fysisk aktivitet er viktige verktøy for å sikre trivsel, mestring og tilhørighet for innbyggerne i hele kommunen. Vår satsning på arrangement gjennom handlingsplan for arrangementsbyen understøtter også dette.

B: Bygge en by i sentrum, gjennom fortetting, forsert og effektivt planarbeid, samt en utviklingsorientert holdning ovenfor næringslivet. (Erik)

Stjørdal sentrum fungerer som en motor for utviklingen av hele kommunen, med sitt sterke handels- og servicetilbud og den største konsentrasjonen av arbeidsplasser. Videreutvikling og fortetting av sentrum er avgjørende for å tiltrekke attraktive næringer og styrke Stjørdals rolle som regionalt knutepunkt. Det nye stasjonsområdet, i kombinasjon med en tverrforbindelse til Tangen-området, er en nøkkel for å realisere dette potensialet, og vil legge til rette for økt produktivitet, bedre kommunikasjon og framtidrettet næringsutvikling.

C: Ha orden i økonomien gjennom overholdelse av tildelte budsjetttrammer og levere gode tjenester innenfor disse, uten innføring av eiendomsskatt.

Det ble i 2024 og 2025 satt inn betydelig innsats for å få ned kostnadssiden i kommunen. Netto driftsresultat ble på positivt 24 mill i 2025. Noe som er omtrent 80 mill bedre enn i 2024. Resultatet er også bedre enn budsjett.

Til tross for positivt resultat ble ingen av de tre finansielle måltallene innfridd i 2025:

1. Måltallet for korrigert nettodriftsresultat er på 1,5.% og ble på 0,1% i 2025 mot negativt 2,4 % i 2024.
2. Disposisjonsfondet til Stjørdal kommune var på kr 159 mill. ved utgangen av 2025. Målkravet på 8 % av driftsinntektene utgjør 220 mill.
3. Netto låneopptak i 2025 (ekskl. selvfinansierende lån 29 %) var på ca. 165 mill. kr eller 5,2 % av måltallet på max 4 %. Det anbefales at det gjennomsnittlige netto låneopptak ikke overstiger 4 % av driftsinntektene.

D. Alle skal oppleve trivsel, trygghet, mestring og tilhørighet.

Kommunen skal gjennom god planlegging, forvaltning og tjenesteyting bidra til at alle innbyggerne kan leve gode liv – hele livet. Trivsel, trygghet, mestring og tilhørighet er grunnleggende for innbyggernes livskvalitet og helse, og vi har med oss disse faktorene når vi planlegger for arealbruk og utformer nye bygg, i tillegg til arbeidet som gjøres hver dag ute i tjenestene. Vi samarbeider også med frivilligheten i prosjekter og drift, for å bidra til meningsfulle aktiviteter for befolkningen, og et viktig bidrag til dette i 2025 er frivillighetskoordinatoren, som er ansatt på prosjektmidler, ut 2027.

I 2025 ble «Oversikt over folkehelsen og påvirkningsfaktorer i Stjørdal» ferdigstilt. Oversikten viser at de fleste innbyggere i kommunen har god helse og livskvalitet, gjennom at de bl.a. opplever trivsel, trygghet, mestring og tilhørighet. Samtidig er det en del innbyggere som ikke opplever dette, og det går et sosioøkonomisk skille mellom de som opplever dette og de som ikke gjør det. Dette er en stor utfordring i Stjørdalssamfunnet, da det kan føre til utenforskap i samfunns- og arbeidsliv, som motvirker målet om trivsel, trygghet, mestring og tilhørighet for alle.

I de kommunale tjenestene jobbes det daglig for å minke sosiale ulikheter og øke inkludering, og i tillegg har vi i 2025 satt i gang flere prosjekter og tiltak, som bidrar til måloppnåelse av hovedmål 4. Dette er blant annet folkehelseprosjektet «Sammen fra kunnskap til handling» og en ny mal for saksbehandling, som skal bidra til en bedre folkehelse i Stjørdal. Prosjektet «Gata vår» skal styrke fellesskap, skape aktivitet i sentrum og bygge eierskap til byen, særlig blant barn og unge. Prosjektene «Sammen om jobbskaping», «Alle skal med», «Alle skal med, ungdom» og «Dagsverket» retter seg mot grupper som av ulike årsaker står utenfor fellesskapet, og bidrar til at vi lykkes bedre med å få alle med i Stjørdal. Vi har også satt i gang «TryggEst», som er et helhetlig system for å hindre vold og overgrep mot risikoutsatte voksne i kommunen og «Flexid», som bidrar til å styrke identitet, tilhørighet og mestring for innbyggere med krysskulturell bakgrunn.

E: Stjørdal skal være en foregangskommune innen klima- og miljøtiltak. (Line lager forslag)

For at kommunen skal nå sitt mål om å være en foregangskommune, må både kommunen, næringslivet, innbyggerne og andre aktører bidra. Stjørdal kommune som virksomhet har stort handlingsrom til å påvirke klima og miljø, gjennom sine roller som samfunnsutvikler, myndighetsutøver, tjenesteyter, innkjøper, eier og drifter.

Målinger av status på kommunens klimamål viser at vi beveger oss i riktig retning, men at tempoet på utslippskutt må økes om vi skal nå målene våre. Fra 2009 til 2024 har de direkte klimagassutslippene i kommunen hatt en nedgang på 16 %. Her er målet 58 % innen 2030. Når det gjelder kommunens virksomhet, har kommunen hatt en nedgang i utslipp med 13 % fra 2009 til 2022. Her er målet en reduksjon på 40 % innen 2030.

I kapittelet om klima i årsrapporten kan man lese mer om klimaregnskap og rapportering på klimatiltak i klimabudsjettet.

Her er noen eksempler på store og små klima- og miljøtiltak som er gjennomført i kommunen:

- Klima- og energiplanen er vedtatt
- Energiforbruket er redusert 9,75% sammenlignet med 2021. Dette tilsvarer 2,2 GWh, 412 tonn CO₂-ekvivalenter og 4,14 millioner kroner spart.
- I 2025 har kommunen 36% flere elbiler enn i 2024
- Bekjempelse av fremmede arter knyttet til Stjørdalsvassdraget er gjennomført.
- Heving og opphugging av skipsvrak som sank i småbåthavna.
- Kartlegging av storsalamander og invertebrater.
- Ansatt person for oppfølging av spredt avløpsanlegg.

Økonomi - Hovedtall 2025

I en vekstkommune med lave inntekter pr. innbygger er det viktig å planlegge, prioritere og utnytte ressursene på en best mulig måte for innbyggerne. God økonomistyring og planlegging vil være fundamentet for at vekstkommunen Stjørdal skal fremstå som en god samfunnutvikler og tjenesteprodusent fremover. Betydningen av god soliditet gjennom tilstrekkelig disposisjonsfond synes viktig når vi får uforholdsmessige økninger i kostnader, som følge av økte renter og økt press på de lovpålagte tjenestene.

Ingen av de vedtatte finansielle måltallene ble oppnådd i 2025:

- Netto driftsresultat ble på 0,8 % av driftsinntektene. Netto korrigert driftsresultat ble på 4,3 mill. kr. mot negativt 69,7 mill. i 2024.
- Netto låneopptak i 2025 (ekskl. selvfinansierende lån 29 %) var på ca. 165 mill. kr eller 5,2 % av måltallet på max 4 %. Det anbefales at det gjennomsnittlige netto låneopptak ikke overstiger 4 % av driftsinntektene.
- Soliditeten har blitt bedre. Disposisjonsfondet var ved utgangen av 2025 på kr. 159 mill. eller 5 % av driftsinntektene. Dette er lavere enn det finansielle måltallet på 8 % av driftsinntektene, og gir ikke rom for egenfinansiering av investeringer fremover.

Tall i tusen kr	Regnskap 2025	Rev Bud 2025	Regnskap 2024
Sum driftsinntekter	3 153 214	2 965 724	2 937 026
Sum driftsutgifter	3 104 939	2 914 158	2 971 736
Brutto driftsresultat	48 275	51 565	-34 710
Resultat finans (renter/avdrag)	-188 229	-183 658	-177 078
Motpost avskrivninger	163 755	140 000	157 130
Netto driftsresultat	23 817	7 908	-54 658
Netto driftsresultat i %	0,8 %	0,2 %	-1,9 %
Korrigert netto driftsresultat	4 317	-7 092	-69 658
Korrigert netto driftsresultat i % (mål=1,5%)	0,1%	-0,2%	-2,4%

Stjørdal kommunes samlede driftsinntekter endte på 3 153 mill. kr. Dette er en økning på over 7% sammenlignet med 2024. Økningen er i hovedsak knyttet til frie inntekter som skatt, rammetilskudd og statstilskudd. De frie inntektene utgjorde 1859 millioner, en vekst på over 10 %. Budsjetavviket knyttet til frie inntekter var på kun 1,6 %. De store budsjetavvikene på inntektssiden er knyttet til refusjoner med et totalt budsjetavvik på 110,6 million eller 26,8% i forhold til budsjett. Hvorav lønns- og sykepengerefusjoner utgjorde 57 mill.

Driftsutgiftene endte på 3 105 mill. kr, noe som tilsvarer en økning på 4,5 % eller 134 mill. kr i forhold til 2024. Altså steg driftsutgiftene med 82 mill. kr mindre enn inntektssiden. Det kan nevnes at lisenser og IT-utstyr økte med nærmere 13 mill eller 24 %. Innlemming av Malvik kommune i IT-samarbeidet er hovedforklaringen til økningen. Videre har det vært en økning i kostnaden for både IT-sikkerhet og Microsoftlisenser.

Årsmelding 2025

De største budsjettavvikene på utgiftssiden er knyttet til personalkostnader som er finansiert med refusjoner (ikke-budsjetterte poster). Videre kan det nevnes at kostnaden med BPA ble på 28 mill. Her var budsjettet på 14 mill.

Både driftsinntekter og driftskostnader ble høyere enn budsjett. Imidlertid ble netto budsjettavvik helt marginalt. En av grunnene er at vi i utgangspunktet ikke budsjetterer med sykefravær. Ved sykdom må enhetene selv finne inndekning for dette og refusjoner etter arbeidsgiverperioden skal kunne dekke eventuelt innleie/sykevikarer som ikke er budsjettert. Totale refusjoner i 2025 ble på 96,6 mill. Likeså fikk vi mer (54 mill) refusjoner enn budsjett på en rekke områder knyttet til økte oppgaver til kommunen i løpet av året.

Budsjettavvik pr område

Resultatet (minus er merforbruk) for områdenes regnskap i forhold til budsjett fordeler seg slik:

Netto budsjettavvik per område: (mill.kr)	2025	2024
KOMMUNEDIREKTØR m/ressursteam	1,2	2,0
ØKONOMI, HR og DIGITALISERING	4,0	3,5
VELFERD	-22,2	-21,6
SAMFUNN	3,4	3,0
POLITISK	0,9	0
SUM avvik DRIFT	-12,7	-13,1
FINANS	12,7	-7,7
SUM avvik TOTAL	0,0	-20,8

Budsjettavvikene per område er beskrevet i detalj under de enkelte tjenesteområdene.

Netto driftsresultat

Netto driftsresultat fremkommer som brutto driftsresultat minus avskrivninger pluss netto finans (avdrag, rentekostnader og rente- og utbytteinntekter). Netto driftsresultat i % (netto driftsresultat/driftsinntekter) ble på 0,8 % mot -1,9 % i 2024. Teknisk beregningsutvalg (TBU) anbefaler at netto driftsresultat skal utgjøre minimum 1,75 % av driftsinntektene.

Investeringer

Tall i tusen kroner	Regnskap 2025	Rev. budsjett 2025	Oppr. budsjett 2025	Regnskap 2024
1 Investeringer i varige driftsmidler	312 041	361 110	353 576	349 978
2 Tilskudd til andres investeringer	800	1 000	1 000	1 534
3 Investeringer i aksjer og andeler i selskaper	5 418	5 400	5 300	4 864
4 Utlån av egne midler	-	-	-	-
5 Avdrag på lån	-	-	-	-
6 Sum investeringsutgifter	318 259	367 510	359 876	356 375
7 Kompensasjon for merverdiavgift	-35 911	-46 568	-45 905	-47 361
8 Tilskudd fra andre	-9 055	-6 900	-6 900	-28 732
9 Salg av varige driftsmidler	-17 626	-26 300	-26 300	-7 266
10 Salg av finansielle anleggsmidler	-	-	-	-
11 Utdeling fra selskaper	-	-	-	-
12 Mottatte avdrag på utlån av egne midler	-	-	-	-140
13 Bruk av lån	-252 549	-283 422	-280 771	-273 743
14 Sum investeringsinntekter	-315 142	-363 189	-359 876	-357 242
15 Videreutlån	89 067	100 000	80 000	135 194
16 Bruk av lån til videreutlån	-80 719	-100 000	-80 000	-80 000
17 Avdrag på lån til videreutlån	25 700	25 000	25 000	23 221
18 Mottatte avdrag på videreutlån	-33 464	-25 000	-25 000	-40 673
19 Netto utgifter videreutlån	585	-	-	37 742
20 Overføring fra drift	-4 321	-4 321	-	-1 764
21 Avsetninger til bundne investeringsfond	9 059	-	-	14 270
22 Bruk av bundne investeringsfond	-8 439	-	-	-49 380
23 Avsetninger til ubundet investeringsfond	-	-	-	-
24 Bruk av ubundet investeringsfond	-	-	-	-
25 Dekning av tidligere års udekket beløp	-	-	-	-
26 Sum overføring fra drift og netto avsetninger	-3 701	-4 321	-	-36 875
27 Fremført til inndeckning i senere år (udekket beløp)	-	-	-	-

Årsmelding 2025

Regnskapet viser at investeringer i varige driftsmidler er 49 mill. lavere enn revidert budsjett 2025. Dette skyldes i stor grad periodisering av prosjekter, hvor et større pådrag enn antatt kommer i påfølgende år (2026). Dette gjelder blant annet Halsen barneskole (budsjettavvik på +33 mill.), Riving og sikring Hegra (+8,2 mill.), Hegra bosenter tre ekstra rom (+2,2 mill.), Nytt bo- og velferdssenter (+2,5 mill.) og Teknisk oppgradering Halsen sykeheim (+0,9 mill.). Videre ble det kjøpt boliger for 15,6 mill., mot et budsjett på 20,0 mill.

Tilskudd til andres investeringer omfatter tilskudd til Kirkelig fellesråd.

Investeringer i aksjer og andeler i selskaper er knyttet til årlig egenkapitalinnskudd KLP.

Kompensasjon for merverdiavgift er 10,7 mill. lavere enn budsjettet, noe som henger sammen med at investeringer i varige driftsmidler er lavere enn budsjett.

Tilskudd fra andre omfatter blant annet tilskudd fra Husbanken for pasientvarslingssystem på Hegra bosenter (1,7 mill.) og Stjørdal bosenter (1,8 mill.), Malvik kommunes innkjøp i Varit sin infrastruktur (2,0 mill.) og tilskudd fra Sparebank 1 til uteanlegg Halsen barneskole (1,5 mill.).

De største postene under salg av varige driftsmidler er salg av tre leiligheter i JP. Holands gate (til sammen 7,2 mill.), salg av Peder Estensens gate 20B (2,9 mill.), salg av leilighet i Signaturhagen (1,4 mill.), salg av to tomter i Hegra (til sammen 1,3 mill.) og salg av tomt i Geving (1,2 mill.).

Bruk av lån endte på 252,5 mill., noe som er 30,9 mill. lavere enn budsjettet.

Linje 15-18 er knyttet til startlån.

Overføring fra drift er i all hovedsak knyttet til bevilgede NTE-midler.

De største investeringsprosjektene 2025 (tall i tusen kroner)

Investeringstiltak	Oppstarts- år	Antatt ferdig- stillelsesår	Regnskaps- ført tidligere år	Regnskaps- ført 2025 (A)	Rev. budsjett 2025 (B)	Avvik (B-A)	SUM regnskaps- ført
Utbygging Halsen barneskole	2022	2025/26	218 989	66 689	93 420	16 731	285 678
Ny hovedvannsledning Stjørdalselva – Leren HBS etappe 2	2022	2026	11 396	22 407			33 802
Hjelset høydebasseng	2024	2026	729	16 599			17 327
Kjøp av boliger				15 577	20 000	4 423	
Hardbrukshus Heyerdalsvegen 14	2024	2025	1 321	12 442			13 763
Hjelset tilbygg	2024	2026	567	8 471			9 038
Ny Hognesaunet APS	2024	2025	218	7 332			7 550
Hjelsengvegen VA-fornyning	2024	2026	432	7 109			7 541
Bergkunstsenter	2024	2026	457	6 665			7 122
Riving og sikring Hegra	2024	2026	1 164	5 041	11 500	6 459	6 205
Ny brannstasjon	2024	2026	1 242	4 817	1 500	-3 317	6 059
S22 Stokkbekken, SP renovering	2024	2025	733	4 616			5 349
Ny vannledning Vinge- Velvang	2025	2026		4 417			4 417
Robuste småhus Meierivegen	2025	2026		4 161			4 161
Oppgradering kjøll og frys sentralkjøkkenet	2025	2026		4 017	4 000	-17	4 017

Dette er netto investeringskostnad for de ulike prosjekter. Dvs. at momskompensasjon, tilskuddsmidler, salgsinntekter og bruk av fond er fratrukket.

Årsregnskap

Stjørdal kommune sitt årsregnskap for 2025 kan leses på kommunen sin hjemmeside: [Årsrapport og regnskap - Stjørdal kommune](#).

Samarbeidet i Værnesregionen

Værnesregionen anses vellykket for deltakende kommuner, og samarbeidet og samarbeidsområder kan utvikles videre. Det er en erkjennelse at stordriftsfordeler må jaktes i en stadig mer presset kommuneøkonomi, og vanskelig rekruttering av essensiell kompetanse. Her er samspill mellom kommuner en del av nøkkelen. I 2025 har man arbeidet med oppstart av felles Dokumentasjonssenter. Dette ble behandlet i alle kommunestyrer 1 halvår 2025, med Malvik kommune som vertskommune. Alle 6 kommuner i Værnesregionen tilsluttet seg samarbeidet og oppstart ble 01.01.26. I tillegg har AU fastsatt et mandat for å se på mulighetene for interkommunalt samarbeid innen landbruk, miljø og geodata.

Tett dialog både administrativt og politisk er en av nøklene til godt samarbeid og videreutvikling av regionen, og da spesielt innen tjenestesamarbeid. Værnesregionen har fått til mye på tjenestesamarbeid, og alle kommuner prioriterer møtepunktene både på administrativt og politisk nivå. Kommunedirektørene har faste møter (AU), ordførerne møtes i Regionråd (RR), og det er også fagråd innen oppvekst, helse og økonomi. Stjørdal kommune har stor tro på dette teknisk politiske samarbeidet, og vil bidra videre til stadig utvikling og evalueringer av samarbeidsavtalene. Per 31.12.25 har Værnesregionen vertskommunesamarbeid på 19 områder, men fra 01.01.26 forsvinner to områder (VR DMS og VR forvaltningskontor) samt at VR samfunnsmedisinsk enhet og VR kommuneoverlege slås sammen. Felles dokumentasjonssenter blir da fra 01.01.26, samarbeidsområde nummer 17. Kommunedirektøren som leder av vertskommunen føler et stort ansvar for fortsatt vekst og fremgang i Værnesregionen. Samarbeidet gir gevinster i forhold til sårbarhet, kompetanse og økonomi. Det var også utgangspunktet tilbake i 2003 når man så på muligheter for tettere samarbeid mellom kommunene i vår region. Kommunedirektøren ser også fordeler med at Malvik kommune nå også blir vertskommune.

Det må nevnes at vi stadig har økende antall deltakende kommuner i Værnes Respons. Værnes Respons er et flaggskip i samarbeidet, det er per desember 2025 er hele 19 kommuner tilsluttet. Kommunedirektøren ønsker å styrke Værnes respons slik at tjenesten blir enda mere robust, og minst like relevant i fremtiden. Værnes respons er en del av løsningen på de krevende demografiske endringene nevnt blant annet i innledningen.

Det bør være et potensial for samarbeid på flere områder i Værnesregionen, noe felles dokumentasjonssenter er et bevis på. Stjørdal kommune opplever at Værnesregionen fungerer generelt godt, hvor det også i 2025 ble tatt ut synergier for deltakerkommunene.

Oversikt samarbeidet i Værnesregionen

Beløp i hele tusen kroner.

Interkommunalt tiltak jf KL § 28	Adm. ressurs	Regnskap, lønn og innfordring*	Innkjøp	IKT drift	IKT investering	Barnevern	PPT
Overført fra:							
Stjørdal kommune (kontorkommune)	0	7 729	2 863	27 010	371	74 705	12 590
Selbu kommune	62	2 853	586	8 448	114	10 379	2 352
Tydal kommune	31	1 766	207	5 262	71	4 092	768
Meråker kommune	47	0	392	7 065	92	6 735	1 560
Frosta kommune	47	2 164	413	7 262	94	9 215	1 654
Malvik kommune	73	5 337	0	11 338	0	0	0
Holtålen kommune	0	0	345	0	0	0	0
Resultat av overføringer	260	19 849	4 806	66 385	742	105 126	18 924
Samarbeidets egne inntekter *	0	-4 384	-1 395	-22 847	-2 000	-5 324	-1 007
Samarbeidets totale driftsutgift.	260	24 233	6 201	89 232	2 742	110 450	19 931
Resultat av virksomheten	0	0	0	0	0	0	0

* For VR regnskap/lønn og innfordring inkluderer dette utfaktureringer for lønn/regnskapstjenester for 2 kirkelige fellesråd, 2 sokn, 6 menighetsråd, Interkommunalt Arkiv Trøndelag IKS, Fides IKS, Selbu næringssselskap og diverse enkeltoppdrag

Årsmelding 2025

Interkommunalt tiltak jf KL § 28	Brann og redning	Areal og miljø	Personvern-ombud	Frisklivs-sentral	Kommune-overlege	NAV	Samfunns-medisinsk enhet
Overført fra:							
Stjørdal kommune (kontorkommune)	24 745	16 487	265	464	2 036	69 199	685
Selbu kommune	8 573	0	84	122	535	6 309	177
Tydal kommune	0	0	54	65	285	1 984	94
Meråker kommune	6 999	0	68	93	408	7 638	135
Frosta kommune	0	5 046	70			5 406	
Malvik kommune	0	0	89				
Resultat av overføringer	40 317	21 533	630	744	3 264	90 536	1 091
Samarbeidets egne inntekter	-4 565	-1 119	-6	-827	-7	-8 090	-214
Samarbeidets totale driftsutgift.	44 882	22 652	636	1 571	3 271	98 626	1 305
Resultat av virksomheten	0	0	0	0	0	0	0

Interkommunalt tiltak jf KL § 28	Forvaltnings-kontor	Vann-forvaltnig	Psykologer barn og unge	Respons-senter **	Legevakt	DMS
Overført fra:						
Stjørdal kommune (kontorkommune)	8 878	216	1 386	1 302	12 370	23 896
Selbu kommune	0		311	310	2 658	0
Tydal kommune	0		132	144	1 040	0
Meråker kommune	1 932	216	219	225	1 831	2 653
Frosta kommune	0		229	232	0	0
Malvik kommune				839		
Øvrige kommuner	0		0	8 325	0	0

Årsmelding 2025

Resultat av overføringer	10 810	432	2 278	11 377	17 899	26 549
Samarbeidets egne inntekter	-306	-570	-3	-2 937	-9 196	-23 577
Samarbeidets tot. driftsutgift.	11 116	1 002	2 281	14 314	27 095	50 126
Resultat av virksomheten	0	0	0	0	0	0

** Samarbeidet innen responscenter består av totalt 19 kommuner.

Organisasjonen

Ansatte

For Stjørdal kommune er det avgjørende å lykkes med å rekruttere, utvikle og beholde ansatte. En god arbeidsgiverpolitikk er viktig for å lykkes med dette. Vi opplever konkurranse om relevant arbeidskraft, samtidig som kommunen opplever å være en attraktiv arbeidsgiver. Kommunen må ha fokus på å beholde, rekruttere og utvikle medarbeidere i årene som kommer.

Årsverk per 31.12.2025

Nivå	Område	Antall Ansatte	Antall Årsverk	Antall deltidsstillinger
1	KOMMUNEDIREKTØR	1	1	0
2	KOMMUNEDIREKTØRENS RESSURSTEAM	5	5	0
3	VELFERD	1904	1429	853
4	SAMFUNN	336	249	100
5	ØKONOMI	101	83	25
6	POLITISK	5	3	3
8	VÆRNESREGIONEN (lagt innunder sektor)	0	0	0
9	FINANS	0	0	0
		2352	1770	981

Tabell: Antall ansatte (fast og midlertidig).

Heltid/deltid

Per 31.12.2025 hadde kommunen 2041 fast ansatte. Disse er fordelt på 77,9 prosent kvinner og 22,1 prosent menn.

Andelen heltidsansatte i Stjørdal kommune har økt noe fra 2024 til 2025. Dette gjelder både kvinner og menn. Det viser at det er viktig med fokus på dette området. Total andel fast ansatte som jobbet heltid i 2025 var på 65,8 % prosent. Dette er en øking i heltidsandelen på 0,7 prosent fra 2024.

Heltid/deltid fordelt på ansettelsesprosent og kjønn		
	Kvinner	Menn
1-29,9 % stilling	6,8 %	8,0 %
30-49,9 % stilling	3,2 %	2,3 %
50-79,9 % stilling	13,1 %	7,3 %
80-99,99 % stilling	13,9 %	6,1 %
100 % stilling	63,0 %	76,30 %

Tabell: Fordeling stillingsstørrelse kvinner og menn per 31.12.2025. Fast ansatte.

I oversikten holder vi unna stillinger som er deltidsstillinger i sin funksjon. Det vil si brannmannskap som jobber heltid, men har en liten deltidsstilling i brann- og redningstjenesten i tillegg, og leger som i tillegg til fast stilling har en bistilling i kommunen. Disse utgjorde 32 personer per 31.12.2025.

Kommunen har gode rutiner med at det som hovedregel tilbys 100 prosent stillinger ved utlysninger av ledige stillinger, og deltidsstillinger lyses ut internt.

Ufrivillig deltid

Det er sendt ut spørreundersøkelse til alle ansatte i kommunen som jobbet deltid pr. 31.12.2025. Det er registrert 110 svar. Dette utgjør en svarprosent på 19,2 prosent. De aller fleste av disse jobber innenfor grunnskole- og helsesektoren. Av de 110 svarer 44 at de jobber ufrivillig deltid, men kun 36,4 % av disse er villig til å endre arbeidssted for å oppnå høyere stillingsprosent. En svarprosent på 19,2 gjør at tallene blir noe mer usikre enn om svarprosenten hadde vært høyere.

133 kvinner og 38 menn har en midlertidig stilling som sitt eneste ansettelsesforhold i Stjørdal kommune. Det vil si 7,5 prosent av totalt antall ansatte. Dette inkluderer ansatte med fast arbeidsavtale, ikke tilkallingsvikarer.

552 kvinner og 208 menn jobbet i 2025 kun som tilkallingsvikarer. Disse har ikke hatt noe annet arbeidsforhold i kommunen i tillegg. Det er stor variasjon i antall timer for den enkelte tilkallingsvikar.

Sykefravær

Sykefraværet har i hele 2025, foruten januar måned, vært på et lavere nivå enn i 2024. Gjennomsnittlig sykefravær i 2025 ble på 9,93 %, mens det i 2024 endte på 10,74 %. Det er variasjoner mellom sektorer og innad i hver sektor.

Stjørdal kommune har store kostnader forbundet med sykefravær, og dette er et kontinuerlig fokusområde. Kommunen må jobbe langsiktig og kontinuerlig med temaet. HR har iverksatt ulike tiltak for å styrke ledelsen både i forebyggende arbeide og håndtering av sykefravær. Utviklingen i sykefravær følges nøye gjennom regelmessig rapportering på sykefravær i måneds- og tertialrapportering, samt i AMU og til Administrasjonsutvalg. Stjørdal kommune har i 2025 satt fokus på systematisk HMS-arbeid ved å kartlegge risikofaktorer som kan føre til sykefravær i hver enkelt enhet. Vi har tro på at å sette inn tiltak rettet må kartlagte faktorer vil kunne føre til reduksjon i sykefravær.

Likestilling

Stjørdal kommune jobber for å gi alle ansatte like rettigheter og muligheter for arbeid og utvikling. Integrering, mangfold og likestilling handler om likeverdige muligheter og rettigheter til deltakelse i arbeidslivet. Mangfold i kommunen sikrer kvaliteten på tjenestene til innbyggerne, og kommunen vil stimulere til et inkluderende arbeidsliv hvor det er plass til alle som vil og kan arbeide.

Stjørdal kommune følger opp at alle får like muligheter og rettigheter, blant annet gjennom kommunens lønns- og arbeidsgiverpolitikk og livsfaseorientert personalpolitikk. I tillegg regulerer lover, avtaleverk og retningslinjer like rettigheter for alle.

Kommunen ønsker å fremme likestilling og integrering av personer med nedsatt funksjonsevne og innvandrerbakgrunn, uavhengig av etnisitet, livssyn, religion, seksuell legning eller alder.

Kjønnsbalanse

I gruppen fast ansatte i kommunen, er 77,9 prosent kvinner og 22,1 prosent menn. Innenfor de ulike kapitlene i Hovedtariffavtalen er fordelingen slik:

Kvinneandel, årsverk – kapittel 3	2023	2025
Kommunedirektør/kommunalsjef	20,0 %	25,0 %
Sektorleder	66,7 %	70,0 %
Enhetsleder	73,2 %	70,7 %
Rektor	58,3 %	53,8 %

Kvinneandel, årsverk – kapittel 4	2023	2025
Master	70,2 %	75,6 %
Høgskole m/tilleggsutdanning	79,4 %	80,1 %
Høgskole	87,2 %	89,1 %
Fagarbeidere	77,0 %	77,1 %
Ufaglærte	72,7 %	70,5 %
Undervisningspersonale/lærere	74,4 %	75,4 %

Kvinneandel, årsverk – kapittel 5	2023	2025
Rådgiver	66,0 %	66,7 %
Ingeniør	19,0 %	26,7 %
Lege, fastlønnen	25,4 %	36,2 %
Lege, bistilling	82,9 %	100,0 %
Jordmor	100,0 %	100,0 %
Psykolog	100,0 %	100,0 %
Alle ansatte, kap. 5	56,5 %	62,5 %

Lønnskartlegging

Tabellene under gir en oversikt over gjennomsnittslønn og lønnsdifferanse mellom kvinner og menn på ulike nivå/innenfor ulike kapittel. Tallene i oversiktene er basert på fast ansatte. Kartlegging foretas hvert 2. år.

Gjennomsnittlig årslønn	2023	2025
Kvinner	553 826	608 110
Menn	589 039	646 873

HTA kapittel 3

Hovedtariffavtalens kapittel 3 dekker alle lederstillingene i Stjørdal kommune.

Lønn kvinner/menn	2023		2025	
	Kvinner	Menn	Kvinner	Menn
Kommunedirektør/kommunalsjef	1 185 500	1 197 100	1 292 100	1 319 867
Sektorleder	934 683	922 667	1 069 643	999 900
Enhetsleder	807 677	829 555	873 296	891 864
Rektor	820 471	856 040	915 486	933 867

Kommunalsjefer ansettes på åremål, og har et åremålstillegg på kr 85.000 pr. år. I henhold til kommunestyrevedtak i Stjørdal kommune, skal også rektorer ansettes på åremål. Alle rektorer som er ansatt etter at nevnte vedtak ble fattet i 2011, har et åremålstillegg på kr 70.000. Åremålstillegget er ikke en del av ovennevnte årslønn.

HTA kapittel 4

De fleste ansatte i kommunen er innplassert i Hovedtariffavtalens kapittel 4, med sentral garantilønnstabell.

Lønn kvinner/menn	2023		2025	
	Kvinner	Menn	Kvinner	Menn
Master	651 280	665 083	704 033	733 932
Høgskole m/tilleggsutdanning	614 309	621 977	673 861	684 989
Høgskole	570 890	585 421	618 711	629 742
Fagarbeidere	488 986	505 642	531 512	560 509
Ufaglærte	418 526	427 281	459 282	468 293
Undervisningspersonale/lærere	624 595	628 414	684 721	694 688

HTA kapittel 5

Hovedtariffavtalens kapittel 5 dekker rådgiverstillinger, ingeniører, leger, jordmødre og psykologer. Totalt omfatter dette kapittelet 105 personer. Felles for stillingene er krav til høyere akademisk utdanning, og at arbeidsoppgavene bærer preg av større grad av selvstendighet og kompleksitet. I henhold til sentral avtale er ingeniører også innplassert i kapittel 5.

Lønn kvinner/menn	2023		2025	
	Kvinner	Menn	Kvinner	Menn
Rådgiver	719 990	752 738	787 689	820 836
Ingeniør	731 867	754 721	814 900	832 617
Lege, fastlønnnet	993 000	1 187 520	1 094 750	1 203 520
Lege, bistilling	943 594	896 122	1 037 150	-
Jordmor	703 667	-	745 667	-
Psykolog	770 000	-	840 500	-
Alle ansatte, kapittel 5	755 550	824 144	828 640	870 605

I henhold til likestillings- og diskrimineringsloven er kommunen pålagt å redegjøre for arbeidet med likestilling og diskriminering hvert/hver annet år. Det henvises derfor til likestillingsrapporten for utdypende/ytterligere informasjon.

Etisk standard

I 2025 fikk Stjørdal kommune vedtatt nye etiske retningslinjer for ansatte og folkevalgte i Stjørdal kommune. Det ble i tillegg utarbeidet en plakat som skal være synlig i kommunens enheter for ansatte, innbyggere og brukere. Hovedtillitsvalgte og hovedverneombud har vært involvert i arbeidet, og arbeidet er kvalitetssikret med ulike fagmiljøer i kommunen. HR- enheten satte fokus på våre etiske retningslinjer på ledersamling høsten 2025, og har satt temaet på agendaen i vårt HMS-årshjul. Årshjulet brukes av alle HMS-team i kommunen. Tematikken er også tatt opp i AMU og i forum for tillitsvalgte, for å sikre at våre nye retningslinjer er godt kjent.

Etiske retningslinjer er et viktig hjelpemiddel i arbeidet med å utvikle og vedlikeholde en høy etisk standard i kommunen. Retningslinjene skal sikre god praksis og felles standard for ansatte og folkevalgte, og bidra til at man gjør gode og profesjonelle valg som er til det beste for alle innbyggere i kommunen. De etiske retningslinjene skal løse oss gjennom god forvaltningspraksis som bidrar til å ivareta innbyggernes tillit, og sørge for at valgene som gjøres er til fellesskapets beste.

HMS

Systematisk HMS

Det er et lovkrav at kommunen arbeider systematisk med helse-, miljø- og sikkerhetsarbeid (HMS). Dette innebærer at kommunen skal planlegge, organisere, utføre, sikre og vedlikeholde alle aktiviteter i tråd med krav fastsatt i helse-, miljø- og sikkerhetslovgivningen.

I 2025 har Stjørdal kommune hatt høy aktivitet innen systematisk HMS-arbeid. Arbeidet er blitt løftet fram gjennom et konstruktivt samarbeid mellom arbeidsgiver, hovedtillitsvalgte, hovedverneombud, bedriftshelsetjenesten og NAV Arbeidslivssenter. Dette har resultert i at viktige strukturer, rutiner og malverk nå er etablert og danner et solid grunnlag for det videre HMS-arbeidet.

Fra 1. januar 2026 ble betydningen av psykososiale arbeidsmiljøfaktorer ytterligere tydeliggjort i arbeidsmiljøloven som en forutsetning for et fullt forsvarlig arbeidsmiljø. Samtidig vedtok kommunestyret å gjennomføre en egen utredning av kvinnearbeidshelse i Stjørdal kommune. Begge disse utviklingstrekkene gir klare styringssignaler og er føringer for det videre systematiske HMS-arbeidet.

HMS-kartlegging

Stjørdal kommune startet i 2025 en omfattende HMS-kartlegging i alle kommunens enheter. Kartleggingen ferdigstilles i mars 2026 og bidrar til å styrke kompetansen om HMS-arbeid blant alle ansatte.

Hensikten med kartleggingen er å identifisere hvilke arbeidsmiljøfaktorer som kan håndteres med felles tiltak på tvers av sektorer, og hvilke som krever tiltak på sektor- eller enhetsnivå. Samlet sett vil de planlagte tiltakene gi et betydelig løft for arbeidsmiljøet i Stjørdal kommune. Forebyggende tiltak som reduserer risiko, legger grunnlaget for et fullt forsvarlig og helsefremmende arbeidsmiljø.

Resultatene fra kartleggingen vil våren 2026 samles i et helhetlig HMS-risikobilde. Dette vil danne grunnlaget for kommunens overordnede HMS-plan med tilhørende målsettinger.

Hovedtillitsvalgte og hovedverneombud deltar aktivt i arbeidet med kartleggingen og analysene. Arbeidsmiljøutvalget har også vært en sentral arena for innspill og videreutvikling av HMS-arbeidet i 2025. Dette arbeidet vil videreføres og styrkes i 2026.

Satsningsområder

Internkontroll

Kommunedirektøren har ansvar for å sørge for at det etableres og gjennomføres internkontroll. Dette arbeidet skal utføres i samarbeid med arbeidstakerne og deres representanter, slik at HMS-arbeidet blir godt forankret i hele organisasjonen. Det er fortsatt behov for internkontroll på HMS-område for å sikre at arbeidet fungerer som forutsatt. God systematikk og strukturer er avgjørende for at HMS blir en integrert del av det daglige arbeidet vårt. For at dette skal lykkes, må HMS-arbeidet oppleves både relevant og tett knyttet til den praktiske arbeidshverdagen. Samtidig må alle ansatte ha tilstrekkelig kompetanse til å forstå, bruke og følge opp HMS-rutiner på en trygg og effektiv måte. Dette blir sentrale satsingsområder i tiden framover.

Vold og trusler

I 2025 utviklet Stjørdal kommune et eget kurs for å forebygge og håndtere vold og trusler mot ansatte.

Kurset, *FIKS – forebyggende inngripen og konfliktdempende samhandling*, ble godkjent av Arbeidstilsynet i januar 2026. I første fase gjennomføres kurset i sektor grunnskole, og det skal videre tilpasses og innføres i øvrige sektorer i kommunen. FIKS-kurset består av både teoretiske og praktiske deler, med vekt på forebygging, håndtering og oppfølging etter uønskede hendelser. Arbeidet representerer et viktig nybrottsarbeid innen HMS-feltet i Stjørdal kommune og styrker kommunens evne til å ivareta ansatte i risikoutsatte situasjoner. Erfaringene fra FIKS-arbeidet skal framover brukes til å utvikle nye, praktiske tiltak knyttet til andre risikofaktorer i kommunen.

HMS-team

Stjørdal kommune etablerte for flere år siden HMS-team i alle enheter. HMS-teamene består av leder, verneombud og tillitsvalgte, og skal sikre medvirkning fra ansatte, bidra til felles forståelse av plikter og rettigheter, og fremme gode holdninger i arbeidsmiljøarbeidet. Partene i HMS-teamet er likeverdige, og teamene utgjør den viktigste strukturen for å sikre at HMS-arbeidet er systematisk og integrert i den daglige driften. I 2026 gjennomføres en egen fagdag for alle HMS-teamene, med opplæring i hovedavtalen, praktisk arbeid med risikovurderinger og utvikling av et felles HMS-årshjul. Dette skal styrke kompetansen og bidra til mer enhetlig og effektivt HMS-arbeid i hele kommunen.

Systemer og forenkling

Andre satsingsområder omfatter tilbud om medarbeidersamtaler, samt styrking av meldekulturen for skade- og avviksmeldinger. Det er også et betydelig behov for å rydde opp i HMS-strukturer og rutiner i kvalitetssystemet og på intranettet. Enkle og oversiktlige systemer er avgjørende for å ivareta dokumentasjonskravene og sikre god oversikt i det løpende HMS-arbeidet.

Kvalitetsarbeid

Kvalitetssystem og internkontroll

Kvalitetsforbedringsarbeid er en kontinuerlig prosess som skal vises i forbedringer av de tjenestene vi utfører overfor brukerne. Kvalitetssystemet er et verktøy for systematisert internkontroll, og dokumentasjon.

Økte interne og eksterne krav til den kommunale forvaltningen gjør at Stjørdal kommune stadig blir mer bevisste når det gjelder kvalitetsforbedring og effektivitet. Kommunen opplever årlig flere tilsyn fra ulike aktører. I tillegg er det mer vanlig med innsynsbegjæringer fra media, særlig mht. avvik.

Avvik:

Det ble i 2025 registrert 4298 avvik i kommunen. Dette er 1700 færre avvik enn i 2024. Det antas at dette skyldes en normalisering av avviksrapporter i sektor grunnskole som i 2024 overrapporterte på avvik grunnet manglende vikarer etter budsjettvedtaket. Det er fortsatt viktig å jobbe videre med kulturendring og holdninger til det å melde avvik i Stjørdal kommune, inkludert skademeldinger (se 4.5.2). I tillegg til avvik meldt inn i kommunens avvikssystem meldes det fortsatt noen pasientrelaterte avvik inn i pasientjournalene samt avviksmeldinger relatert til bygg og eiendom registreres i andre driftssystemer.

Dokumenter:

Enkelte enheter har jobbet godt med å få dokumentene (prosedyrer, rutiner, rapporter og skjema) over fra ulike steder og inn i kvalitetssystemets dokumentmodul, men fortsatt gjenstår mye arbeid her. Det

jobbes fortsatt med å avklare hva som skal hvor av ulike planer, prosedyrer og rutiner på overordnet nivå. Per i dag finnes dette på ulike plattformer. Det er ønskelig å samle alt på ett sted. Modulen har varsler mht. revidering av dokumentene, som bidrar til at utgåtte dokumenter blir revidert. Alle enheter har en eller flere ressurspersoner som har tilganger til å opprette dokumenter i modulen. Det er definerte lederroller som kan godkjenne dokumenter (sektorleder, kommunalsjef og kommunedirektør).

Årshjul:

Det er ikke bestemt noe entydig hvordan enhetene skal bruke årshjul. Modulen er lite kjent blant ledere i kommunen, men det er i 2026 allerede en større etterspørsel etter systematiske årshjul. Det forventes derfor at bruken av modulen, med alle sine koblinger inn i kvalitetssystemet og med automatisk overføring av data om hendelser til Outlook-kalender, i langt større grad vil bli brukt fremover.

ROS:

I 2025 ble det startet opp en større gjennomgang av HMS i kommunen, og ROS-modulen ble for første gang tatt i bruk i stor skala på alle enheter. Arbeidet med HMS gir enhetene et godt innblikk i det verktøyet kommunen har for Risikovurderinger og sårbarhetsanalyser, og dette vil sannsynligvis medvirke til at vi i fremtiden gjennomfører stadig flere lovpålagte risikovurderinger noe som gir ledelsen en større kontroll med organisasjonen. Noen enheter bruker allerede modulen også til andre typer risikovurderinger, men det er fortsatt betydelig rom for forbedring. Compilo har i løpet av vinteren 2023/2024 kommet med store oppgraderinger av modulen, som nå er tilpasset DSB sin ROS-modell.

Kvalitetshåndbok:

Kvalitetshåndboka er under revisjon. Alle ledere er bedt om å legge dokumentet på leseliste til sine ansatte. Det er ikke kjent i hvilket omfang dette faktisk er gjort. Som verktøy i det daglige arbeidet er ikke kvalitetshåndboka av spesiell nytte. Til det er den skrevet mer som faglitteratur innen forbedringsarbeid. Arbeidet med revisjonen er derfor ikke en prioritert oppgave.

Ledelsens gjennomgang:

Ledelsens gjennomgang er en egenkontroll/egenrevisjon og utvidet årsrapport for enhetene. Dette er brukt systematisk i alle enheter innen velferd. Målet med denne er at samme prosedyre og sjekkliste skal gjelde for hele kommunen. Det må derfor utarbeides en prosedyre for hver sektor, slik at riktig lovgrunnlag kan knyttes til sektoren.

Skademeldinger

Arbeidsmiljølovens § 5-1 omhandler plikt til å registrere skader i jobbsammenheng. Det er viktig å ha gode rutiner for å registrere skader og sykdommer som er arbeidsmiljørelatert. Dette for å sikre den enkelte arbeidstakers trygderettigheter og for å skaffe verdifull informasjon som kan gjøre virksomheten i stand til å forebygge skader på ansatte. Det er et relativt stabilt antall skademeldinger registrert med 262 innmeldte skademeldinger i 2025. I 2024 ble det registrert 326 skademeldinger.

Det er merkbar nedgang i antall meldte skademeldinger fra forrige år, 64 færre innmeldte skademeldinger i 2025 enn 2024. Grunnen kan være at det fortsatt er underreportering av skademeldinger og store forskjeller på meldekultur. Enkelte enheter melder bare svært alvorlige hendelser og skader som har ført til sykefravær, andre melder mindre alvorlige hendelser og skader.

Ansatte beskriver fortsatt usikkerhet på om det blir igangsatt tiltak etter feil og mangler som skyldes skader.

Det er laget et flytskjema med tilhørende prosedyrer for skademeldinger. Denne er lagret i dokumentmodulen.

Antall skademeldinger i 2025:

- 251 skademeldinger fra Velferd.
- 11 skademeldinger fra Samfunn.
- 0 skademeldinger fra Økonomi, HR og IT.

Forebyggende HMS-arbeid øker trygghet, trivsel og arbeidsglede samtidig som det er lønnsomt og lovpålagt. Gode arbeidsrutiner og oppfølging av skademeldinger er eksempel på forhold i det forebyggende HMS-arbeidet. Dette forutsetter at enhetene aktivt bruker skademeldingene som verktøy i sine lokale HMS-team der forslag om forebyggende tiltak fra ansatte følges opp. Arbeidsgiver har ansvaret for å iverksette tiltak som hindrer gjentakelse og søke å finne løsninger, slik at ansatte ikke utsettes for uheldige situasjoner, skader og ulykker.

Arbeidsmiljøutvalg

Arbeidsmiljøutvalget (AMU) i Stjørdal kommune er et partssammensatt utvalg som skal arbeide for et fullt forsvarlig arbeidsmiljø i Stjørdal kommune. Utvalget deltar i planleggingen av det systematiske HMS-arbeidet, og følger med på utviklingen av arbeidsmiljøet. Arbeidsmiljøutvalgets oppgaver er beskrevet i arbeidsmiljøloven og forskrift om organisering, ledelse og medvirkning.

Utvalget har åtte faste medlemmer, hvorav arbeidsgiver og arbeidstakere har like mange representanter. Bedriftshelsetjenesten og NAV arbeidslivssenter har vært representert i AMU som rådgivende part.

Ledervervet i utvalget skifter mellom arbeidsgiver- og arbeidstakersiden. I 2025 hadde arbeidsgiversiden ledervervet.

Utvalget har avholdt fem møter i 2025, og har i tråd med Arbeidsmiljøloven og Stjørdal kommunens retningslinjer for AMU deltatt i planleggingen av HMS-arbeidet, og fulgt opp aktuelle saker om arbeidsmiljøet. Sakslister og møtereferat er publisert på kommunens hjemmesider.

Faste saker på hvert møte har vært:

- informasjon fra komunedirektør (KD)
- informasjon fra hovedverneombud (HVO)
- informasjon fra HR og organisasjon
- orientering fra NAV Arbeidslivssenter
- orientering fra bedriftshelsetjenesten (BHT)
- status kvalitets- og avvikssystem
- status skademeldinger

- status sykefravær

AMU har blant annet behandlet følgende saker:

- Årsrapport fra bedriftshelsetjenesten
- Årsrapport for AMU
- Årsrapport NAV arbeidslivssenter
- Årsrapport fra hovedverneombud
- Etske retningslinjer for ansatte og folkevalgte i Stjørdal kommune
- Overordnet HMS-plan (Internkontroll Helse, miljø og sikkerhet)
- HMS-organisasjonen Stjørdal kommune
- Søknad om arbeidstilsynets samtykke - prosjekt ny brannstasjon
- Verneområder Hegra og Skatval legesenter
- Innføring av nytt journalsystem
- Grunnkurs arbeidsmiljø og HMS
- Lovendring i arbeidsmiljøloven fra 1. januar 2026, psykososialt arbeidsmiljø
- Verneområde enhet barn, unge og familie

I 2025 har Stjørdal kommune hatt systematisk HMS- arbeid på agendaen. Dette har også preget arbeidet og informasjonssaker som har vært fremlagt i AMU. Overordnet HMS-plan og HMS-organisasjon ble vedtatt i AMU, og implementering og arbeid med dette vil være viktig for AMU å følge opp i 2026. I tillegg har det vært flere orienteringssaker om omstillingsarbeid som pågår i ulike sektorer. AMU vedtok å følge opp flere av disse sakene inn i 2026. Dette gjelder blant annet endringer som påvirker ansatte pga. ny brannordning, samt endringer i sektor Helse. AMU var i 2025 på befaring på den nye brannstasjonen for å sikre at HMS er satt i fokus. Dette følges opp videre inn i 2026.

I 2026 skal AMU videreutvikle sin rolle og styrke deltakelsen i planleggingen av det systematiske HMS-arbeidet. Dette arbeidet er allerede i gang, blant annet gjennom et eget temamøte om systematisk HMS, der nødvendig HMS-opplæring og malverk for HMS-arbeidet ble vedtatt. Våren 2026 vil AMU også vedta et årshjul som skal gi bedre struktur, tydeligere prioriteringer og en mer effektiv fordeling av innsatsen gjennom året.

Kompetansebehov og rekrutteringsutfordringer

Stjørdal kommune, i likhet med andre kommuner, står overfor en demografisk utfordring med en aldrende befolkning. Dette skaper et stort behov for arbeidskraft, spesielt innen helse- og omsorgstjenester. Samtidig har vi et høyt sykefravær, og konkurranse i arbeidsmarkedet.

Lokalt ser vi at vi har rekrutteringsutfordringer og utfordringer med å beholde ansatte på flere områder, men at det er størst utfordringer med fagarbeidere innenfor enkelte områder og ansatte med 3-årig utdanning.

Stjørdal kommune må ha en helhetlig, systematisk og strategisk tilnærming til tematikken kompetansebehov og rekrutteringsutfordringer i årene som kommer, ved blant annet:

- å kartlegge kompetansebehov
- å legge til rette for kompetanseutvikling
- å oppfordre ansatte til å ta fagbrev, for å styrke kompetansen innenfor enkelte fagområder

- å arbeide med arbeidstid, heltidsstillinger og prøve ut nye turnusordninger
- å redusere sykefraværet
- riktig oppgavefordeling
- godt partssamarbeid

I 2025 har det vært fokus på disse områdene, men det er et arbeid som må prioriteres høyere i årene som kommer.

Stjørdal kommune har en rekrutteringsstrategi som legger vekt på gode prosesser som bidrar til at vi rekrutterer medarbeidere med riktig kompetanse til rett tid. Mottak av nyansatte er også svært viktig for å sikre at nye medarbeidere får en god start i kommunen. I 2024 fikk vi et nytt digitalt verktøy, Dossier, som blant annet skal bidra til at denne prosessen blir mer strukturert. Dette er et område som er under utvikling, og flere elementer vil tas i bruk. Kommunen arbeider kontinuerlig med å forbedre arbeidsflyt i rekrutteringsprosessen samt å finne gode måter å profilere Stjørdal kommune på ved utlysning av ledige stillinger.

Lederutviklingsprogram

Stjørdal kommune var i 2023/2024 igjennom et toårig lederutviklingsprogram. I etterkant av programmet ga lederne tilbakemelding om at de ønsket mer praksisnær opplæring.

I 2025 har HR satt fokus på praksisnær opplæring ved at det er avholdt korte kurs på Teams med ulike tema. HR lanserte også et nyhetsbrev, som primært henger sammen med aktiviteter i HMS-årshjulet. Målet med dette initiativet er å gjøre det enklere for lederne å holde seg oppdatert på viktige tema, prosjekter og nyheter.

Høsten 2025 ble det arrangert ledersamling, hvor det ble gitt opplæring i bruk av ulike støttesystemer på tvers av fagområder. Målet var å skape en større forståelse for arbeidsprosesser, systemer og hvordan krav til kommunen som arbeidsgiver henger sammen. Det ble også gitt opplæring i innkjøp, e-handel, kontraktoppfølging, samt livsfasepolitikk og permisjonsretningslinjer i lys av vår arbeidsgiverpolitikk.

Befolkningsutvikling

For å kunne ta kunnskapsbaserte beslutninger om framtidige tjenester i kommunen er det hensiktsmessig å ha kunnskap om befolkningssammensetningen. Det gjør oss i stand til å innføre riktig tiltak til riktig tid. Befolkningssammensetningen sier også noe om hvor robust samfunnet kan være mot negative påvirkninger. En befolkning med høyt utdanningsnivå, god alders- og kjønnsbalanse og gode levekår har bedre helse og vil lettere kunne omstille seg ved kriser.

Per 1.1.2026 hadde Stjørdal en befolkning på 25 108 personer. I 2025 ble det født 206 personer, det døde 209 personer og nettoinnflyttingen (inkludert inn- og utvandring) var på 184 personer. Det er i hovedsak netto innflytting som styrer folkeveksten i Stjørdal. Fra 1.1.2016 til 1.1.2026 har befolkningsveksten i Stjørdal vært på 7,7 %.

Tabell 1: Utvikling av folketall 2010-2025, folketall pr. 31.12. i året og bevegelser innen året.

	2010	2015	2020	2023	2024	2025
Totalt	21 659	23 308	24 283	24 717	24 927	25 108
Fødte	275	260	230	212	220	206
Døde	168	155	180	190	187	209
Fødselsoverskudd	107	105	50	22	33	-3
Innflyttinger	1 039	1 162	1 122	962	1 168	1 122
Utflyttinger	866	917	1 035	40	992	940
Netto innflytting	173	245	87	185	176	182
Folketilvekst	284	351	138	284	210	181

Tabell 2: Folketall fordelt på alder og kjønn.

Alder	31.12.2023			31.12.2024			31.12.2025		
	Kvinner	Menn	Totalt	Kvinner	Menn	Totalt	Kvinner	Menn	Totalt
0-5	704	724	1 428	714	721	1 435	716	706	1 422
6-15	1 505	1 624	3 129	1 471	1 609	3 080	1 428	1 568	2 996
16-19	673	665	1 338	673	695	1 368	674	748	1 422
20-66	7 088	7 329	14 417	7 159	7 308	14 467	7 225	7 375	14 600
67-79	1 551	1 592	3 176	1 651	1 592	3 243	1 653	1 575	3 228
80-89	494	540	1 050	618	540	1 158	679	581	1 260
90+	47	49	179	127	49	176	126	54	180
Totalt	12 283	12 434	24 717	12 413	12 514	24 927	12 501	12 607	25 108

En av de viktigste nøkkelfaktorene for en trygg økonomisk og sosial tilværelse for enkeltpersoner er tilhørighet i arbeidslivet. I tillegg til inntekt gir arbeid muligheter for fellesskap, trivsel, selvtillit og trygghet. Arbeidsledige antas derfor å være en utsatt gruppe, både økonomisk, helsemessig og sosialt.

Tabell 3: Arbeidsledige i Stjørdal kommune, 15-74 år, pr. 1.1.

		2020	2021	2022	2023	2024	2025	2026
Pr. 1.1.	Registrert helt ledige	218	529	199	128	183	208	240

Folkehelse

I 2025 har det blitt utarbeidet en ny folkehelseoversikt «Oversikt over folkehelsen og påvirkningsfaktorer i Stjørdal», som ble politisk vedtatt i januar 2026.

Folkehelseoversikten viser at de fleste innbyggerne i Stjørdal trives, har god helse og livskvalitet, og forventet levealder er stabil høy. De fleste barn og unge er fornøyde med livet sitt, og både barn, unge og voksne føler seg trygge i kommunen. Stjørdal er også en kommune i vekst, med en forholdsvis ung befolkning. Sysselsettingsgraden er forholdsvis høy, og kommunen har mange lag og foreninger, med aktive medlemmer. En høy andel barn og ungdommer deltar på organiserte fritidsaktiviteter. I tillegg er det god kvalitet på luft og drikkevann.

Samtidig står kommunen overfor demografiske utfordringer, der det forventes høyere vekst i befolkningen som har behov for tjenester enn i befolkningen som skal yte tjenestene. Andelen av befolkningen med fullført videregående skole eller høyere utdanning har gått ned de siste årene, og en lavere andel har fullført videregående opplæring, sammenlignet med landsgjennomsnittet. I tillegg er det store sosioøkonomiske forskjeller i fullføringsgrad av videregående opplæring i Stjørdal. Det er også sosiale ulikheter i deltakelse på organiserte fritidsaktiviteter, opplevd vennskap og mobbing, trivsel i lokalmiljø og på skole, samt psykiske helseplager. Skoletrivselen har gått ned blant elever på mellomtrinn og ungdomstrinn, og andelen ungdom og voksne med psykiske helseutfordringer er fremdeles høy.

For å møte disse samfunnsutfordringene i Stjørdal er det vedtatt to satsningsområder for folkehelsen i kommunen:

1. Forebygge frafall fra skole, fritidsaktiviteter og arbeidsliv, gjennom å minke sosiale ulikheter og øke inkludering.
2. Styrke psykisk helse i befolkningen.

Arbeidet med å bedre folkehelsen er krevende, siden mange av folkehelseutfordringene er såkalte «gjenstridige problemer», der sammenhengene er komplekse og utfordringene vanskelig å løse. Folkehelsearbeidet krever godt samarbeid på tvers i kommuneorganisasjonen og med eksterne aktører. Det er essensielt at alle aktører ser sin rolle i folkehelsearbeidet, slik at mulighetene som ligger i handlingsrommet til kommunen kan utnyttes. Derfor har vi i 2025 etablert og satt i gang prosesser, som skal bidra til å styrke det systematiske folkehelsearbeidet:

- Folkehelseprosjektet «Sammen fra kunnskap til handling», i samarbeid med Trøndelag fylkeskommune og NTNU, skal bidra til å styrke det tverrsektorielle og systematiske samarbeidet om folkehelse i Stjørdal.
- Ny saksbehandlingsmal (med veileder) sikrer at konsekvenser for folkehelsen vurderes i alle politiske saker.
- Planmodulen i Framsikt er tatt i bruk for å sikre den røde tråden fra kunnskap og plan til handling og rapportering.

Hele kommuneorganisasjonen har bidratt til bedre folkehelse i Stjørdal, ved å gjennomføre prosjekter, innbyggermedvirkning og tiltak, samt yte tjenester, som er i tråd med folkehelseoversikten og satsningsområdene for folkehelse i kommunen. I avsnittet som omhandler måloppnåelse av hovedmål 4 i kommuneplanens samfunnsdel, står det mer om noen slike tiltak og prosjekter.

Samfunnssikkerhet og beredskap

Beredskapsplanlegging og aktivitet

Beredskap i Stjørdal kommune bygger på kravene i sivilbeskyttelsesloven, forskrift om kommunal beredskapsplikt og helselovgivningen. Kommunen har ansvar for å sikre robuste tjenester og beskyttelse av befolkningen under uønskede hendelser. Kommunens overordnede ROS ble vedtatt i oktober 2024 og videreført i 2025. Overordnet ROS har 18 anbefalte tiltak, som det har vært jobbet med gjennom året. Overordnet beredskapsplan ble oppdatert i desember 2024 og er styrende dokument ved alvorlige hendelser. Kommunalt beredskapsråd er et sentralt samarbeidsorgan mellom kommune, nødetater, forsvaret, næringslivet, frivillige organisasjoner og infrastruktureiere. Kommunalt beredskapsråd ble gjennomført i desember.

Kommunen samarbeider tett med Statsforvalteren i Trøndelag, Politiet, Sivilforsvaret, Forsvaret, Nødetatene og nabo- kommunene gjennom felles øvelser og møter. I tillegg har kommunen beredskapsavtaler og en god dialog med frivillige organisasjoner i kommunen.

Det har vært flere naturhendelser som har rammet kommune gjennom året, vi ser at miljøet har endret seg og naturhendelsene kommer oftere. Kommunen bruker krisestøtteverktøyet Rayvn ved uønskede hendelser hvor kriseledelse blir satt.

Smittevern

Det er kontinuerlig overvåkning av smittesituasjonen i kommunen via MSIS (klinikermelding). Kommunen har fra 2025 innført voksenvaksinasjonsprogram og har ansvar for vaksinasjon av sesonginfluensa, covid-19, kikhostevaksine for gravide og pneumokokkvaksinasjon for voksne født i 1965. Vaksinasjonsgraden i kommunen er høy.

Kommunens smittevernplan ble revidert og oppdatert i 2024.

Oppfølging av klima

Klima

Klimaregnskap

Kapitlet viser klimaregnskap for kommunen som helhet og kommunens virksomhet.

Direkte klimagassutslipp innenfor kommunegrensen:

Dette klimaregnskapet viser de direkte utslippene innenfor kommunegrensen til Stjørdal kommune. Sist oppdaterte tall er fra 2024. I 2024 var de direkte utslippene i Stjørdal kommune på 125 760.9 tonn CO₂-ekvivalenter. Fra 2009 til 2024 har Stjørdal kommune redusert sine utslipp med 16 prosent. Trenden er nedadgående når man ser hele tidsperioden under ett. Det er en svak økning i utslippene fra 2023 - 2024. Denne økningen skyldes i hovedsak økning i utslipp fra luftfarten.

Graf viser historiske utslippsdata fra 2009 – 2024 for Stjørdal kommune:

De største bidragene til direkte utslipp innenfor kommunens grenser i 2024 var veitrafikk (29%), jordbruk (27%), luftfart (27%) og annen mobil forbrenning (9%).

Tabell viser prosentvis endring fra 2009 – 2024 innenfor de ulike sektorene:

Sektor	2009 tonn CO ₂ -ekv.	2024 tonn CO ₂ -ekv.	Endring i tonn CO ₂ - ekv.	Endring i prosent
Industri, olje og gass	5351	2827.5	-2523.5	-47.16%
Energiforsyning	0	184.3	184.2	-
Oppvarming	7909.8	2002.3	-5907.6	-74.69%
Veitrafikk	49829.9	36104.8	-13725.1	-27.54%
Sjøfart	315.4	359.2	43.8	13.89%
Luftfart	34602.5	34235	-367.8	-1.06%
Annen mobil forbrenning	10402.9	11314.4	911.3	8.76%
Jordbruk	37364.7	33469.6	-3895.3	-10.43%
Avfall og avløp	551.2	1573.3	1022.2	185.5%
Produkter med fluorgasser	3168	3690.5	522.5	16.49%
Totalt	149495.4	125760.9	-236.0	-15.79%

[Mer informasjon om klimaregnskapet kan man finne på miljødirektoratet sine hjemmesider.](#)

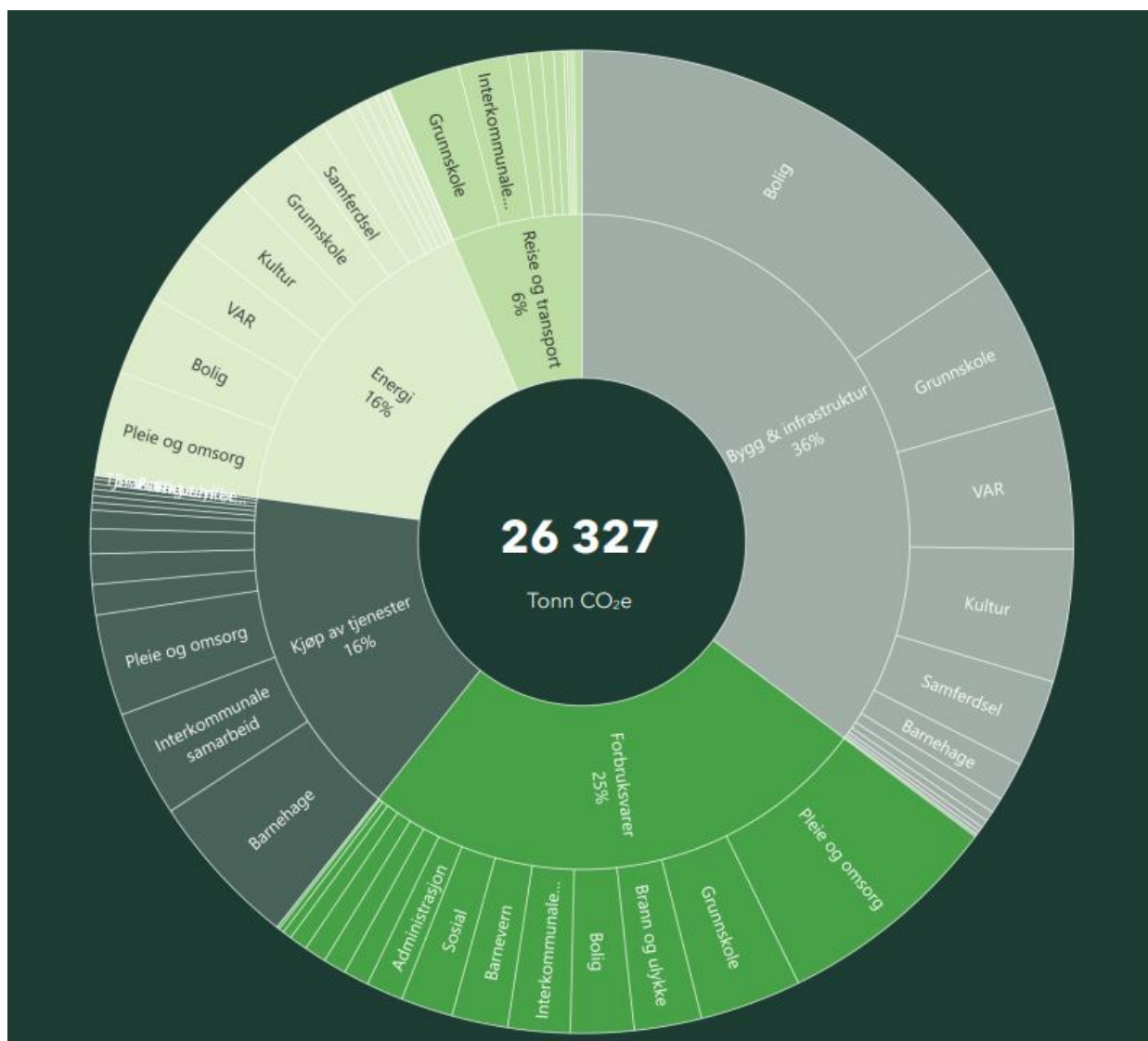
Måloppnåelse Stjørdal kommune:

Mål	Status 2024	Vurdering
I 2030 er de direkte klimagassutslippene i Stjørdal redusert med 58% sammenlignet med referanseåret 2009.	16% nedgang fra 2009 – 2024.	Tempoet i utslippskutt må økes, dersom målet skal nås.

Virksomhetens klimafotavtrykk:

Klimaregnskapet for kommunens virksomhet er fotavtrykkbasert, og tar da for seg både direkte og indirekte utslipp. Stjørdal kommune innhenter nytt klimaregnskap hvert fjerde år. Stjørdal kommune hadde som følge av sin egen virksomhet i 2022 et totalt klimafotavtrykk på 26 327 tonn CO₂-ekvivalenter. Fordelt per innbygger utgjør dette et klimafotavtrykk på 1070 kg CO₂e per innbygger i kommunen, noe som er en god del høyere enn både gjennomsnittet i Trøndelag fylke (921 kg CO₂e) og nasjonalt nivå (895 kg CO₂e).

Figuren nedenfor viser hvordan de ulike kategoriene i klimaregnskapet bidrar til utslippet:



Måloppnåelse Stjørdal kommunes virksomhet:

Mål	Status 2022	Vurdering
I 2030 er klimafotavtrykket til kommunens virksomhet redusert med 40% sammenlignet med referanseåret 2015.	13 % nedgang fra 2015 - 2022	Tempoet i utslippskutt må økes noe, dersom målet skal nås.

[Mer informasjon om klimaregnskapet kan man finne du på Stjørdal kommunes hjemmesider.](#)

Rapportering på tiltak i klimabudsjettet

Klimabudsjettet er kommunens verktøy for å følge opp klima- og energiplanen, og inneholder tiltak innenfor kommunens handlingsrom. For perioden 2025–2028 omfatter klimabudsjettet 27 tiltak, hvor de fleste er løpende eller gjennomført. Her er hovedpunktene for 2025:

Klima integreres systematisk i planer og saksframlegg

- Klima- og energiplanen vedtatt i mars 2025.
- Ny saksbehandlingsmal sikrer at klima- og miljøkonsekvenser vurderes i alle politiske saker.
- Kommunen har startet prosjektet «Sammen fra kunnskap til handling» for å styrke eierskap og gjennomføringsevne innen sektorovergrepene områder som klima, folkehelse og mobilitet.
- Planmodulen i Framsikt er tatt i bruk for å sikre den røde tråden fra plan til handling og rapportering.

Transport

- Andelen elbiler i kommunens bilpark økte fra 22 til 30 av 139 biler fra 2024-2025 .
- Jobbsykkelordningen brukes nå av 110 ansatte, og mange erstatter bil med elsykkel i hverdagen.
- Park & Ride-anlegg er under bygging ved Fosslia fjellhall og Skatval stasjon (miljøpakkeprosjekter).
- Arbeidet med en mobilitetsplan startet i 2025.

Bygg, anlegg og energi

- Halsen barneskole sto ferdig i 2025, med flere klimatiltak som gjenbruk av regnvann, solceller, fjernvarme, miljøbetong og gjenbrukskartlegging.
- Systematisk energioppfølging, energieffektiv drift, kompetanseheving i driftsorganisasjonen og modernisering av tekniske anlegg har i 2025 gitt en reduksjon i energiforbruket på 9,75% sammenlignet med 2021. Dette tilsvarer 2,2 GWh, 412 tonn CO₂-ekvivalenter og 4,14 millioner kroner spart.
- Klima- og miljømidlene for 2025 gikk til varmepumpepark på Fosslia skole, toppsystem ved Kvislabakken skole og Cleanzone Pro (ozonbasert renhold uten kjemikalier).

Landbruk og mat

- I 2025 er selskapet Smart Agri Park AS stiftet med delt eierskap mellom Stjørdal kommune og Norsk landbruksrådgivning AS. Selskapets formål er å utvikle Kvithammer som et kraftsenter innen miljø, landbruk, bioøkonomi og forskning.
- Kommunen informere og veilede om klimatiltak i landbruket.
- Kjøkken og kantine reduserer matsvinn, blant annet via «Too Good To Go», som alene sparer 3 tonn CO₂ årlig.

Miljøprisen og miljøfyrtårn

- Miljøprisen 2025 gikk til Gunnar Daniel Fordal, for hans sterke engasjement for å forbedre og sikre vannmiljøet i Stjørdalselva.
- Tre nye virksomheter ble miljøfyrtårnsertifisert i 2025.

Kommunens tjenesteområder

KOMMUNEDIREKTØR OG KD'S RESSURSTEAM

Tjenesteområdebeskrivelse

Rammeområdet har totalt 5 årsverk fordelt på 5 ansatte per 31.12.25, og består av Kommunedirektør og Kommunedirektørens Ressursteam.

Årsverk

	Årsverk opprinnelig budsjett 2025	Faktiske årsverk 2025	Avvik budsjettet og faktisk 2025
Org.enhet	Total	Total	Total
KOMMUNEDIREKTØR OG KD'S RESSURSTEAM	6,00	5,63	0,37
Total	6,00	5,63	0,37

Status økonomi i rammeområdet

Beløp i 1000

Sektor	Regnskap 2024	Oppr. bud. 2025	Rev. bud. 2025	Regnskap 2025	Avvik i kr	Avvik i %
Sum	8 598	8 697	9 050	7 896	1 154	12,8 %

Kommentar til status økonomi

Området har en samlet underforbruk på 1,154 mill. kr. i 2025. Dette skyldes hovedsakelig at stillingen som kommunikasjonssjef ikke har vært besatt store deler av året. I tillegg er det underforbruk på Trondheimsregionen som blir avvirket i løpet av 2025, og mindreforbruk på opplæringstiltak.

Sykefravær

Fravær	Korttid	Langtid	Samlet fravær
Årlig sykefravær 2023	1,72 %	4,67 %	6,38 %
Årlig sykefravær 2024	2,84 %	5,97 %	8,81 %
Årlig sykefravær 2025	0,99 %	0,00 %	0,99 %

KOMMUNEDIREKTØR OG KD'S RESSURSTEAM

Status økonomi i rammeområdet

Beløp i 1000

Sektor	Regnskap 2024	Oppr. bud. 2025	Rev. bud. 2025	Regnskap 2025	Avvik i kr	Avvik i %
Sum	8 598	8 697	9 050	7 896	1 154	12,8 %

VELFERD

Tjenesteområdebeskrivelse

3 VELFERD

Velferdsområdet består av 6 sektorer, samt stab og kommunalsjef. Staben består av rådgivere og kommuneoverleger.

31 BARNEHAGE

Sektor Barnehage består av 10 kommunale barnehager. To av barnehagene er del av oppvekstsentre, men egne regnskapsobjekter. I tillegg til kommunal del av sektoren er det en stor privat del. I Stjørdal er det 11 private ordinære barnehager og 2 private familiebarnehager fra 31. desember 2025.

33 GRUNNSKOLE

Sektor Grunnskole består av to oppvekstsentre (barnehage, barneskole og SFO), 8 barneskoler med skolefritidsordninger og 3 ungdomsskoler.

35 FOREBYGGING OG MESTRING

Sektor Forebygging og mestring består av enhetene barn, unge og familie, (re)habilitering og mestring, kompetanse og koordinering, barn- og avlastningstjenesten, VR PPT og VR barneverntjeneste. Mange av enhetene og tjenestene i sektoren er en del av Værnesregionen.

36 BOLIG, ARBEID OG KVALIFISERING

Sektor Bolig, arbeid og kvalifisering består av områdene Bo- og veiledningstjenesten (5 enheter), Psykisk helse og rus (2 enheter), Integreringsenheten og NAV Værnes.

37 HJEMMETJENESTER

Sektor Hjemmetjenester består av 5 enheter som er inndelt i 4 soner. Sektoren yter ambulerende tjenester til hjemmeboende pasienter innen hver sone, inkludert beboere på bosentrene.

Hegra sone med Hegra bosenter, Lånke sone med Lånke bosenter, Stjørdal bosenter, Halsen sone, Skatval sone med Skatval bosenter. Bosentrene har en samlet kapasitet på 130 plasser.

38 HELSE OG OMSORG

Fosslia 1 og 2

Per i dag har Fosslia omsorgssenter 88 sengeplasser for personer med demens. I tillegg tilbys dagaktivitetstilbud for personer med demens, samt avlastningsplasser som skal bidra til å avlaste pårørende.

Høsten 2025 ble det etablert et kompetansesenter for demens ved Fosslia. Kompetansesenteret samler kommunens fagkompetanse innen utredning og oppfølging av demens.

Halsen sykehjem

Årsmelding 2025

Halsen sykehjem er et tilbud til innbyggere som er somatisk syke. De trenger bistand til det meste av hverdagslige aktiviteter. Halsen sykehjem har 50 plasser.

Helsehuset

Helsehuset har 50 sengeposter hvorav 36 er korttidsplasser og 16 er langtidsplasser for somatisk syke pasienter. 2 av disse plassene er reservert for akutt innleggelse som ikke trenger sykehusbehandling. 5 av korttidsplassene er reservert for palliativ behandling for pasienter som ikke ønsker å dø hjemme og/eller har så omfattende behandling at det må være helsepersonell til stede. Helsehuset har mange frivillige som bistår pasienter med støtte til å finne rett avdeling, kaffeservering, samtaler, musikk etc.

DMS Stjørdal

DMS Stjørdal består av poliklinikk og en sengepost på Helsehuset. Ordningen finansieres i sin helhet av Helse Nord-Trøndelag (HNT). Tilbudet omfatter blant annet: dialyse, dagbehandling, laboratorium, røntgen, onkologi, gynekologi, hørselsklinikken etc.

Legeområdet

Stjørdal kommune har totalt 29 fastleger. Én lege arbeider som fastlønnet fastlege i 60 prosent stilling, mens de øvrige fastlegene er selvstendig næringsdrivende. I kommunen er det seks fastlegekontor. Stjørdal kommune eier to av disse kontorene: Skatval legekantor og Hegra legekantor. I tillegg har kommunen fast ansatte leger i institusjonene. Disse er ansatt i ulike stillingsprosent ved Fosslia omsorgssenter, Stjørdal helsehus og Halsen sykehjem.

VR Legevakt

VR Legevakt har tilholdssted i Stjørdal Helsehus. Legevakten er en samarbeidsordning mellom Selbu, Meråker og Tydal kommune og dekker over 32 000 innbyggere.

Årsverk

	Årsverk opprinnelig budsjett 2025	Faktiske årsverk 2025	Avvik budsjettet og faktisk 2025
Org.enhet	Total	Total	Total
KOMMUNALSJEF VELFERD OG FAGSTAB	6,30	6,60	-0,30
BARNEHAGE	156,35	167,78	-11,43
GRUNNSKOLE	442,53	465,48	-22,95
FOREBYGGING OG MESTRING	128,11	128,58	-0,47
BOLIG, ARBEID OG KVALIFISERING	222,64	225,03	-2,39
HJEMMETJENESTER	154,11	148,69	5,42
HELSE OG OMSORG	174,82	166,76	8,06
Total	1 284,86	1 308,92	-24,06

Årsverk 2025 - i tillegg kommer VR-enheter

Årsmelding 2025

Status økonomi i rammeområdet VELFERD

Beløp i 1000

Sektor	Regnskap	Oppr.	Rev. bud.	Regnskap	Avvik i kr	Avvik i %
	2024	bud. 2025	2025	2025		
30-KOMMUNALSJEF VELFERD OG FAGSTAB	-41 406	-58 620	-56 299	-53 160	-3 139	-5,6 %
31-BARNEHAGE	242 270	243 825	252 267	252 607	-341	-0,1 %
33-GRUNNSKOLE	381 206	390 478	401 821	397 098	4 722	1,2 %
35-FOREBYGGING OG MESTRING	233 631	227 708	230 697	233 356	-2 659	-1,2 %
36-BOLIG, ARBEID OG KVALIFISERING	187 589	200 698	206 907	216 213	-9 306	-4,5 %
37-HJEMMETJENESTER	143 861	141 973	144 727	151 762	-7 035	-4,9 %
38-HELSE OG OMSORG	181 802	189 970	196 616	201 066	-4 449	-2,3 %
Sum	1 328 952	1 336 031	1 376 735	1 398 943	-22 207	-1,6 %

Sykefravær

Fravær	Korttid	Langtid	Samlet fravær
Årlig sykefravær 2023	2,64 %	7,05 %	9,68 %
Årlig sykefravær 2024	3,69 %	7,87 %	11,56 %
Årlig sykefravær 2025	3,45 %	7,27 %	10,72 %

KOMMUNALSJEF VELFERD OG FAGSTAB

Årsverk

	Årsverk opprinnelig budsjett 2025	Faktiske årsverk 2025	Avvik budsjettet og faktisk 2025
Org.enhet	Total	Total	Total
KOMMUNALSJEF VELFERD OG FAGSTAB	6,30	6,60	-0,30
Total	6,30	6,60	-0,30

Status økonomi i rammeområdet

Beløp i 1000

Sektor	Regnskap	Oppr.	Rev. bud.	Regnskap	Avvik i kr	Avvik i %
	2024	bud. 2025	2025	2025		
Sum	-41 406	-58 620	-56 299	-53 160	-3 139	-5,6 %

Kommentar til status økonomi

Kommunalsjef inkl. fellesområdet viser ved utgangen av året et merforbruk på 3,1 mill.kr. Avviket er knyttet til vedtatt kutt i rammen for Velferd som ikke er fordelt videre ned på sektorene. Merinntekt på ordningen med særlig ressurskrevende tjenester er fordelt på sektorene/enhetene som bærer de tilhørende merutgiftene.

BARNEHAGE

Årsverk

	Årsverk opprinnelig budsjett 2025	Faktiske årsverk 2025	Avvik budsjettet og faktisk 2025
Org.enhet	Total	Total	Total
BARNEHAGE FELLES	1,90	1,83	0,07
LÅNKE BARNEHAGE	18,69	19,96	-1,27
FORRADAL BARNEHAGE	5,12	4,83	0,29
SKJELSTADMARK BARNEHAGE	17,13	16,93	0,20
HEGRA BARNEHAGE	21,95	22,04	-0,09
SKATVAL BARNEHAGE	20,60	22,02	-1,42
MIDTHEIM BARNEHAGE	15,67	15,42	0,25
SANDSKOGAN BARNEHAGE	14,38	16,49	-2,11
KVISLABAKKEN BARNEHAGE	15,90	18,57	-2,67
FOSSLIA BARNEHAGE	12,50	14,81	-2,31
HUSBYMYRA BARNEHAGE	12,51	14,88	-2,37
Total	156,35	167,78	-11,43

Status økonomi i rammeområdet

Beløp i 1000

Sektor	Regnskap 2024	Oppr. bud. 2025	Rev. bud. 2025	Regnskap 2025	Avvik i kr	Avvik i %
Sum	242 270	243 825	252 267	252 607	-341	-0,1 %

Kommentar til status økonomi

Barnehageområdet avslutter året med et negativt avvik på 0,34 mill. kr, tilsvarende 0,1 prosent av den totale budsjetttrammen.

Merforbruket skyldes i hovedsak:

- utbetaling av søknadsbasert ekstratilkudd til private barnehager for høye pensjonsutgifter i tilskuddsåret 2023
- økte refusjonsutbetalinger til andre kommuner som gir barnehageplass til barn folkeregistrert i Stjørdal kommune

Barnehageplasser og drift

I januar 2025 hadde 1 188 barn barnehageplass i Stjørdal, hvorav 33 var ikke-rettighetsbarn (født i desember 2023 og januar–mai 2024). Per 15. desember 2025 var antallet redusert til 1 164 barn, inkludert 6 barn uten rettighet (født i desember 2024 og januar–mars 2025).

Kommunale barnehager budsjetteres for å sikre at både pedagog- og bemanningsnormen kan oppfylles gjennom hele barnehageåret. Ved utgangen av 2025 hadde de kommunale barnehagene et merforbruk på 509 000 kroner knyttet til ordinær drift.

Sykefraværet i sektoren var relativt høyt i 2025, og det har tidvis vært krevende å rekruttere kvalifisert arbeidskraft. For å unngå stenging og sikre lovlig drift har det enkelte perioder vært nødvendig å leie inn

personell fra eksterne bemanningsbyrå. Dette har bidratt til budsjettavviket, sammen med merforbruk på lønn og lavere brukerbetaling enn forventet.

Tilrettelegging for barn med nedsatt funksjonsevne

Området som omfatter tilrettelegging for barn med nedsatt funksjonsevne viser et samlet mindreforbruk på 1,248 mill. kr. Tiltakene omfatter styrkingstilbud både i kommunale og private barnehager, inkludert spesialpedagogisk hjelp, tilrettelegging ved nedsatt funksjonsevne og språkstimulering.

GRUNNSKOLE

Årsverk

	Årsverk opprinnelig budsjett 2025	Faktiske årsverk 2025	Avvik budsjettet og faktisk 2025
Org.enhet	Total	Total	Total
GRUNNSKOLE FELLES	1,00	1,00	0,00
LÅNKE SKOLE	39,62	45,16	-5,54
ELVRAN SKOLE	10,50	10,22	0,28
FORRADAL SKOLE	6,02	5,99	0,03
HEGRA BARNESKOLE	19,78	20,10	-0,32
HEGRA UNGDOMSSKOLE	30,30	30,05	0,25
SKATVAL SKOLE	35,21	36,51	-1,30
HARALDREINA SKOLE	14,94	16,89	-1,95
KVISLABAKKEN SKOLE	28,75	30,40	-1,65
HALSEN BARNESKOLE	68,58	70,96	-2,38
FOSSLIA SKOLE	60,58	68,29	-7,71
STOKKAN UNGDOMSSKOLE	71,49	71,50	-0,01
HALSEN UNGDOMSSKOLE	40,51	43,28	-2,77
SKJELSTADMARK SKOLE	15,25	15,13	0,12
Total	442,53	465,48	-22,95

Status økonomi i rammeområdet

Beløp i 1000

Sektor	Regnskap 2024	Oppr. bud. 2025	Rev. bud. 2025	Regnskap 2025	Avvik i kr	Avvik i %
Sum	381 206	390 478	401 821	397 098	4 722	1,2 %

Kommentar til status økonomi

Grunnskolen med SFO viser et positivt avvik på 4,7 mill. kr i 2025, tilsvarende 1,2 prosent i forhold til budsjett.

Fellesområdet har et negativt avvik på 0,3 mill. kr. Barneskolene viser et mindreforbruk på 2,9 mill. kr, mens ungdomsskolene har et mindreforbruk på 2,1 mill. kr. For barneskolene skyldes det positive avviket i hovedsak lavere driftsutgifter knyttet til SFO-tilbudet.

Sektorens samlede avvik kan hovedsakelig forklares med:

- **4,1 mill. kr i mindreforbruk på lønnsutgifter**, inkludert lønnrelaterte refusjoner
- **0,3 mill. kr i mindreforbruk på skoleskyss**
- **0,4 mill. kr i mindreforbruk på moderasjoner i SFO**
- **1,9 mill. kr i merinntekter fra IMDi**, relatert til utgiftsførte kostnader både i 2024 og 2025
- **0,7 mill. kr i merforbruk** knyttet til finansiering av gjesteelever og ITO i private skoler
- **1,3 mill. kr i mindreinntekt i SFO**

Grunnskolene med SFO har gjennom året vist god økonomistyring og budsjettkontroll. Samtidig har deler av driften vært utfordrende som følge av lav grunnbemanning og mye sykefravær. Dette har ført til at skolene flere ganger har måttet omorganisere opplæringstilbudet, ettersom det ikke har vært mulig å skaffe tilstrekkelig kvalifiserte vikarer. Dette har også resultert i flere registrerte avvik.

FOREBYGGING OG MESTRING

Årsverk

	Årsverk opprinnelig budsjett 2025	Faktiske årsverk 2025	Avvik budsjettert og faktisk 2025
Org.enhet	Total	Total	Total
FOREBYGGING OG MESTRING FELLES	1,20	2,00	-0,80
KOMPETANSE OG KOORDINERINGSENHET	17,95	18,30	-0,35
ENHET BARN, UNGE OG FAMILIE	39,88	39,12	0,76
MESTRING OG REHAB./FYSIO/ERGO	29,90	30,17	-0,27
BARNE- OG AVLASTNINGSTJENESTEN	39,18	38,99	0,19
Total	128,11	128,58	-0,47

Status økonomi i rammeområdet

Beløp i 1000

Sektor	Regnskap 2024	Oppr. bud. 2025	Rev. bud. 2025	Regnskap 2025	Avvik i kr	Avvik i %
Sum	233 631	227 708	230 697	233 356	-2 659	-1,2 %

Kommentar til status økonomi

Sektor forebygging og mestring viser et samlet negativt avvik på 2,7 mill.

Innen BPA er merforbruket i 2025 hele 9,3 mill. Dette er en økning fra 2024. I 2025 utbetalte vi 27,9 mill. mot 24,6 mill. i 2024. Noe av utgiftene dekkes imidlertid av ressurskrevende tjenester, men nettoforbruket er likevel langt over budsjett. Dette forklarer ikke bare sektorens merforbruk, men også omtrent hele merforbruket hos kompetanse og koordineringsenheten.

Øvrige enheter leverte resultat med mindreforbruk i 2025:

- Barne- og avlastningstjenesten resultat på 3,5 mill. skyldes i stor grad at inntekter som sykepengerefusjon, tilskudd for ressurskrevende tjenester og tilskudd fra IMDI ble langt høyere enn budsjettert.
- Enhet mestring og rehab./fysio/ergo fikk et mindreforbruk på 2,1 mill. Dette skyldes sparte lønnsutgifter og økte inntekter fra HELFO.
- Enhet barn, unge og families mindreforbruk på 1,4 mill. skyldes i stor grad vakanser og syke- og svangerskapsrefusjoner.
- Positive avvik i størrelsesorden 0,1 - 0,2 mill. for øvrige enheter i sektoren.

BOLIG, ARBEID OG KVALIFISERING

Årsverk

	Årsverk opprinnelig budsjett 2025	Faktiske årsverk 2025	Avvik budsjettet og faktisk 2025
Org.enhet	Total	Total	Total
BOLIG, ARBEID OG KVALIFISERING FELLES	1,76	1,49	0,27
BO- OG VEILEDNINGSTJENESTEN 1	32,15	32,21	-0,06
BO- OG VEILEDNINGSTJENESTEN 2	29,31	29,41	-0,10
BO- OG VEILEDNINGSTJENESTEN 3	28,54	28,85	-0,31
BO- OG VEILEDNINGSTJENESTEN 4	29,31	30,05	-0,74
PSYKISK HELSE OG RUS 1	21,42	20,48	0,94
PSYKISK HELSE OG RUS 2	22,70	21,50	1,20
INTEGRERING INKL. SVO	41,55	44,38	-2,83
BO- OG VEILEDNINGSTJENESTEN 5	15,90	16,66	-0,76
Total	222,64	225,03	-2,39

Status økonomi i rammeområdet

Beløp i 1000

Sektor	Regnskap 2024	Oppr. bud. 2025	Rev. bud. 2025	Regnskap 2025	Avvik i kr	Avvik i %
Sum	187 589	200 698	206 907	216 213	-9 306	-4,5 %

Kommentar til status økonomi

Sektoren har et samlet merforbruk på 9,3 mill. Sektoren fikk en økning i kjøpte tjenester fra februar 2025 som ikke lå inne i budsjettet. Totalt har sektoren kjøp av tjenester for 45,7 mill. i 2025. Budsjettet for 2025 var på 22,4 mill. og var basert på at faktisk forbruk i 2024.

De fleste enheter er tilført midler for ressurskrevende tjenestemottakere. Dette gjør at flere av enhetene har store, positive avvik. Til sammen har enhetene Bo- og veiledningstjenesten 1-5 og Psykisk helse og rus 1 & 2 et mindreforbruk på 4,4 mill.

Enhet Integrering har økte inntekter som skyldes integreringstilskudd utover budsjett. Enheten har derfor et mindreforbruk på 2,4 mill.

NAV er tilført midler for å dekke økte utgifter til økonomisk sosialhjelp til flyktninger fra Ukraina. NAV leverer dermed et positivt avvik på 0,6 mill.

HJEMMETJENESTER

Årsverk

	Årsverk opprinnelig budsjett 2025	Faktiske årsverk 2025	Avvik budsjettert og faktisk 2025
Org.enhet	Total	Total	Total
HJEMMETJENESTER FELLES	1,00	0,94	0,06
LÅNKE SONE	24,10	22,34	1,76
HEGRA SONE	33,51	31,52	1,99
SKATVAL SONE	26,93	25,92	1,01
HALSEN SONE	34,72	34,33	0,39
STJØRDAL BOSENTER	33,85	33,64	0,21
Total	154,11	148,69	5,42

Status økonomi i rammeområdet

Beløp i 1000

Sektor	Regnskap 2024	Oppr. bud. 2025	Rev. bud. 2025	Regnskap 2025	Avvik i kr	Avvik i %
Sum	143 861	141 973	144 727	151 762	-7 035	-4,9 %

Kommentar til status økonomi

Hjemmetjenesteområdet viser et negativt økonomisk resultat for 2025. En vesentlig årsak til dette er økte kostnader knyttet til innleie av personell for å sikre forsvarlig drift i enhetene. Alle enheter i hjemmetjenesten har hatt et høyt sykefravær gjennom året, noe som tydelig gjenspeiles i rapporten og som har bidratt til overskridelser på lønnsposten.

Videre ble det i løpet av året installert nytt pasientvarslingssystem ved Hegra bosenter og Stjørdal bosenter. Innføringen av dette systemet medførte betydelige lisenskostnader som ikke var innarbeidet i budsjettet for 2025.

Hjemmetjenesten er også avhengig av en omfattende bilpark for å kunne gjennomføre tjenestene ute hos brukerne. I 2025 har det vært høyere kostnader enn forventet knyttet til vedlikehold og reparasjoner av tjenestebilene, noe som også har bidratt til økte driftsutgifter.

Oppstarten av arbeidet med omorganisering kan også ha hatt en påvirkning på det økonomiske resultatet. I midten av juni 2025 ble det gjennomført en sammenslåing av to sektorer, noe som medførte organisatoriske endringer i tjenesten. Slike prosesser kan i en overgangsperiode bidra til økt belastning i organisasjonen. Det kan derfor ikke utelukkes at deler av det økte sykefraværet i perioden også kan ha sammenheng med oppstarten av omorganiseringsarbeidet.

Det må også påpekes at sektoren ved inngangen til året ikke hadde et fullt ut balansert budsjett. En underbudsjettering av enkelte områder har derfor bidratt til utfordringer med å holde driften innenfor de økonomiske rammene.

HELSE OG OMSORG

Årsverk

	Årsverk opprinnelig budsjett 2025	Faktiske årsverk 2025	Avvik budsjettet og faktisk 2025
Org.enhet	Total	Total	Total
HELSE OG OMSORG FELLES	1,00	1,00	0,00
HALSEN SYKEHEIM	46,10	40,16	5,94
FOSSLIA OMSORGSSENTER 1	51,16	50,55	0,61
KORTTIDS- OG REHABILITERINGSAVDELING	28,58	28,76	-0,18
KANTINE HELSEHUS	3,26	2,50	0,76
LEGER	8,84	8,58	0,26
FOSSLIA OMSORGSSENTER 2	35,88	35,21	0,67
Total	174,82	166,76	8,06

Status økonomi i rammeområdet

Beløp i 1000

Sektor	Regnskap 2024	Oppr. bud. 2025	Rev. bud. 2025	Regnskap 2025	Avvik i kr	Avvik i %
Sum	181 802	189 970	196 616	201 066	-4 449	-2,3 %

Kommentar til status økonomi

Sektor Helse og omsorg viser i 2025 et merforbruk knyttet til lønnskostnader. Økningen skyldes i hovedsak høyere bruk av fastlønn enn det som var lagt til grunn i budsjettet. Dette må sees i sammenheng med flere forhold som har påvirket driften gjennom året.

Flere enheter har hatt krevende pasientsituasjoner, blant annet knyttet til utagerende og voldelige brukere og pasienter med behov for økt bemanning for å sikre forsvarlig oppfølging. I slike situasjoner har det vært nødvendig å sette inn ekstra personell. Samtidig har enkelte enheter hatt et høyt sykefravær, noe som har medført behov for økt bruk av vikarer og ekstra bemanning for å opprettholde driften.

Det har også vært utfordringer knyttet til enkelte turnus, noe som i perioder har gjort det nødvendig å sette inn ekstra personell for å dekke opp vakter. I tillegg har enkelte pasientforløp vært mer ressurskrevende enn forutsatt, og dette har bidratt til økte lønnskostnader.

På inntektssiden har sektoren hatt høyere inntekter enn budsjettet, blant annet gjennom refusjoner og andre inntektskilder. Dette har bidratt til å dempe det samlede merforbruket. Samtidig har utgiftsveksten, særlig knyttet til lønn og bemanning, vært betydelig gjennom året.

Samlet sett har sektoren hatt et for høyt aktivitetsnivå i 2025, og flere forhold knyttet til drift og pasientbehov har påvirket kostnadsbildet i større grad enn det som var lagt til grunn i budsjettet.

SAMFUNN

Tjenesteområdebeskrivelse

40 KOMMUNALSJEF SAMFUNN OG FAGSTAB

Område Samfunn har en fagstab med kompetanse innen eierskap, samfunnsplanlegging, juridisk rådgiving, folkehelse, mobilitet, klima/miljø og sikkerhet/beredskap.

42 BYDRIFT OG INFRASTRUKTUR

Sektor Bydrift og infrastruktur omfatter enhetene Bygg, Vann og avløp, Veg, park og idrett, Værnesregionen brann- og redningstjeneste samt Renhold, og har om lag 170 ansatte. Sektoren har ansvar for forvaltning, drift, vedlikehold og beredskap knyttet til kommunens bygg og tekniske infrastruktur, og utfører en rekke samfunnskritiske og lovpålagte oppgaver. Dette inkluderer ivaretagelse av sikre og funksjonelle kommunale bygg, drift av vann- og avløpstjenester, trafiksikkerhet og fremkommelighet på kommunale veger og uteområder, renhold av kommunale lokaler samt brann- og redningsberedskap.

Sektorens tjenester utgjør en viktig forutsetning for stabil og effektiv tjenesteproduksjon i Stjørdal kommune, spesielt innen helse-, oppvekst- og velferdsområdene. Gjennom systematisk arbeid med forebyggende vedlikehold, målrettet kostnadsstyring og energioptimalisering bidrar sektoren til å redusere risiko for uforutsette hendelser, sikre verdibevaring av kommunens eiendomsmasse og legge til rette for en bærekraftig og langsiktig drift.

45 KULTUR OG NÆRING

Sektor Kultur og næring består av enhetene Næring, kultur og idrett, Stjørdal kulturskole og Kimen kulturhus/produksjon med Stjørdal bibliotek.

I tillegg har Internservice (Sentralkjøkken) vært lagt til sektoren regnskapsmessig.

47 AREAL OG MILJØ

Sektoren driver utviklingsarbeid, samarbeide med andre og legger til rette for å utøve myndighet slik at Stjørdal kommune oppnår visjonen – Et godt valg for framtida, med tilhørende målsettinger.

Sektoren består av faggruppene; Byggesak, Arealplan, Kart og geodata samt Landbruk og naturforvaltning.

Det er Værnesregionssamarbeid med Frosta innen områdene byggesak, arealplan samt kart og geodata og med Meråker innen vannforvaltning.

Sektoren hadde ved årets slutt samlet 34 ansatte og 31,9 årsverk, herav er 22 ansatte og 21,6 årsverk i Værnesregionsamarbeidet hvor vi har rollen som vertskommune.

Årsverk

	Årsverk oppriinnelig budsjett 2025	Faktiske årsverk 2025	Avvik budsjettert og faktisk 2025
Org.enhet	Total	Total	Total
KOMMUNALSJEF SAMFUNN OG FAGSTAB	6,50	6,50	0,00
BYDRIFT OG INFRASTRUKTUR	150,18	147,51	2,67
KULTUR OG NÆRING	48,30	47,03	1,27
AREAL OG MILJØ	12,25	10,85	1,40
Total	217,23	211,89	5,34

Status økonomi i rammeområdet

Beløp i 1000

Sektor	Regnskap 2024	Oppr. bud. 2025	Rev. bud. 2025	Regnskap 2025	Avvik i kr	Avvik i %
40-KOMMUNALSJEF SAMFUNN OG FAGSTAB	7 792	4 880	6 887	6 687	200	2,9 %
42-BYDRIFT OG INFRASTRUKTUR	65 808	62 213	65 935	62 714	3 221	4,9 %
45-KULTUR OG NÆRING	49 524	52 508	53 658	54 213	-555	-1,0 %
47-AREAL OG MILJØ	18 846	23 263	23 226	22 609	617	2,7 %
Sum	141 970	142 865	149 705	146 223	3 482	2,3 %

Sykefravær

Fravær	Korttid	Langtid	Samlet fravær
Årlig sykefravær 2023	1,41 %	4,92 %	6,34 %
Årlig sykefravær 2024	2,18 %	4,76 %	6,94 %
Årlig sykefravær 2025	2,25 %	3,44 %	5,69 %

KOMMUNALSJEF SAMFUNN OG FAGSTAB

Årsverk

	Årsverk opprinnelig budsjett 2025	Faktiske årsverk 2025	Avvik budsjettet og faktisk 2025
Org.enhet	Total	Total	Total
SAMFUNN ADMINISTRASJON	6,50	6,50	0,00
Total	6,50	6,50	0,00

Status økonomi i rammeområdet

Beløp i 1000

Sektor	Regnskap 2024	Oppr. bud. 2025	Rev. bud. 2025	Regnskap 2025	Avvik i kr	Avvik i %
Sum	7 792	4 880	6 887	6 687	200	2,9 %

Kommentar til status økonomi

Fagstab inkl eierskapsenheten samlet rapporterer et positivt avvik på 0,2 mill.kr som er lik prognose i oktober.

Kommunalsjef og fagstab rapporterer et positivt avvik på 0,47 mill.kr som skyldes ubrukte midler til velferdstiltak, syke- og svangerskaps refusjon redusert med økte kostnader til opplæringstiltak og kjøp av juridiske tjenester.

Stjørdals andel Samfunnsmedisinsk enhet rapporterer et positivt avvik på 0,32 mill.kr som skyldes lavere lønnskostnader da en ansatt sluttet i mai og arbeidsoppgavene ble overført til kommuneoverlege området.

Beredskap og Sivilforsvaret har et negativt avvik på 0,34 mill. kr som skyldes økt kostnad til Sivilforsvaret for samarbeidet for lagerkommunene i distriktet. Videre avklaring med Sivilforsvaret på Steinkjer pågår.

Forvaltning av ekstern utleie av næringsbygg (Kvithamar, Ragnheim, Flormo skole, Frigårdsv 91 og 95) ligger under eierskap. Nettokostnad for disse eiendommene utgjør 0,25 mill.kr som skyldes at det ikke er tilført budsjettmidler for driftskostnader for byggene, men forutsatt at leieinntekter skal dekke kostnadene. Forvaltningen av Kvithamar gård ble satt ut til Newsec fra 2025 og underselskapet Kvithammer gård drift ble etablert.

BYDRIFT OG INFRASTRUKTUR

Årsverk

	Årsverk opprinnelig budsjett 2025	Faktiske årsverk 2025	Avvik budsjettet og faktisk 2025
Org.enhet	Total	Total	Total
SEKTORLEDER BYDRIFT OG INFRASTRUKTUR	1,00	1,00	0,00
BYGG ADMINISTRASJON	11,00	9,16	1,84
ADMINISTRASJONSBYGG	2,50	1,98	0,52
OPPVEKSTBYGG	10,25	9,40	0,85
OMSORGSBYGG	3,35	3,33	0,02
KULTUR- OG IDRETTSBYGG	2,20	2,19	0,01
BOLIGER	9,40	8,05	1,35
VA ADMINISTRASJON	7,20	7,95	-0,75
VANN	11,70	12,31	-0,61
AVLØP	9,83	9,50	0,33
VEG OG GATELYS	8,00	8,00	0,00
PARK OG IDRETT	18,60	19,01	-0,41
RENHOLD	55,15	55,63	-0,48
Total	150,18	147,51	2,67

Status økonomi i rammeområdet

Beløp i 1000

Sektor	Regnskap 2024	Oppr. bud. 2025	Rev. bud. 2025	Regnskap 2025	Avvik i kr	Avvik i %
Sum	65 808	62 213	65 935	62 714	3 221	4,9 %

Kommentar til status økonomi

Sektor Bydrift og infrastruktur rapporterer et positivt avvik på 3,2 mill.kr som skyldes inndeckning av underskudd fra tidligere år for selvkostområdene redusert med økte driftskostnader for enhetene renhold og veg, park og idrett. Viser til forklaring pr enhet.

Enhet Bygg et negativt avvik på 0,1 mill.kr som skyldes økte kommunale avgifter, forsikringer, vaktutgifter, serviceavtaler og andre driftsutgifter redusert med ubrukte lønnsmidler på grunn av vakanser, refusjon sykepenger og økte leieinntekter. Enheten jobber fortløpende med å identifisere og gjennomføre optimaliseringstiltak gjennom kostnadskutt og energioptimalisering, med mål om å vri kostnader fra drift til planlagt vedlikehold.

Enhet VA et positivt avvik på 6,6 mill.kr som går til inndeckning av negative fond VA. Det positive avviket skyldes økte gebyrinntekter, timer til prosjekt redusert med økte driftskostnader. Økte kapitalkostnader for selvkostområdene er belastet finansområdet, men inngår i selvkostkalkylen.

Enhet Veg, park og idrett har et negativt avvik på 3,2 mill.kr som skyldes økte lønnsutgifter, drifts- og vedlikeholdsutgifter, lisenser og snøbrøytingsavtaler. Det er mindre inntekter for parkeringsområdet, kunstgressbanen og hall leie, men økte billettinntekter i svømmehallen.

Økonomien påvirkes tydelig av flere rammebetingelser. Enheten har over flere år ikke blitt prisvekstkompensert i forhold til en til dels ekstrem prisvekst innen materiell og tjenester, og konsekvensen er at prisstigning i markedet i økende grad må dekkes innenfor uendrede/ reduserte driftsrammer. Dette medfører at en stadig større andel av driftsbudsjettet bindes opp i faste kostnader, samtidig som rammene reduseres raskere enn driften kan tilpasses og avtaler reforhandles. I forhold til Stjørdals kompleksitet og størrelse er enheten svært underbemannet på fag- og saksbehandlingsressurser, som gjør at det blir stadig mer utfordrende å håndtere både pågangen av oppgaver og stadig endring av driften som følge av raskt endrede rammer.

Klimaendringer gir økende utfordringer og kostnader knyttet til både drift og vedlikehold av veg og infrastruktur, og manglende kapasitet til håndheving av parkering har bidratt til inntektssvikt. I tillegg medfører kommunens ambisjon om å være en tydelig arrangementsby kostnader til gjennomføring og drift av anlegg som ikke er dekket innen driftsbudsjett. Det registreres også en tendens til lavere etterspørsel (færre lag/bestillinger) hos flere idretter i kommunens haller og anlegg.

Stjørdal's andel av Enhet VR Brann- og redningstjeneste har et positivt avvik på 1,0 mill.kr for Stjørdal's andel som skyldes positivt avvik for forebyggende avdeling 0,6 mill som skyldes lønnsmidler på grunn av vakanse. Feiertjenesten rapporterer også et positivt avvik på 0,2 mill som går til inndekning av negativt fond. Brann og redningstjenesten rapporterer et positivt avvik på 0,2 mill på grunn av lavere andel VR på grunn av refusjon sykepenger og økte inntekter redusert med økte lisenskostnader.

Enhet Renhold et negativt avvik på 1,1 mill.kr som skyldes lønnskostnader og rengjøringsmidler. Det jobbes nå aktivt med å ta ned bruken av korttidsvikarer og optimalisere stillingsprosentene.

KULTUR OG NÆRING

Årsverk

	Årsverk opprinnelig budsjett 2025	Faktiske årsverk 2025	Avvik budsjettet og faktisk 2025
Org.enhet	Total	Total	Total
INTERNSERVICE	12,10	12,37	-0,27
KULTUR OG NÆRING ADM	4,00	3,01	0,99
KIMEN KULTURHUS	17,83	17,15	0,68
KULTURSKOLEN	14,37	14,50	-0,13
Total	48,30	47,03	1,27

Status økonomi i rammeområdet

Beløp i 1000

Sektor	Regnskap 2024	Oppr. bud. 2025	Rev. bud. 2025	Regnskap 2025	Avvik i kr	Avvik i %
Sum	49 524	52 508	53 658	54 213	-555	-1,0 %

Kommentar til status økonomi

Kultur og næring samlet rapporterer et negativt avvik på 0,5 mill.kr som hovedsakelig skyldes ubrukte lønnsmidler pga vakanser, refusjon sykefravær redusert med mindre inntekt pga ny avtale med Trondheim kino fra 01.07.25 og økte tilskudds utbetalinger innen idrett (spillemidler).

Det positive avviket fordeler seg på enhetene:

Kultur og næring administrasjon tilnærmet balanse som skyldes ubrukte lønnsmidler (redusert bemanning og permisjon) redusert med økte driftskostnader og utbetaling av tilskudd innen idrettsområdet.

Kulturproduksjon - Kimen kulturhus et negativt avvik på 0,9 mill.kr som skyldes reduserte inntekter på grunn av ny avtale med Trondheim kino fra 01.07.25 (0,6 mill.kr) økte kostnader arrangement, Kimen 10 år og fellesutgifter SKU.

Kulturskolen et positivt avvik på 0,1 mill.kr som skyldes økte lønnskostnader redusert med økt brukerbetaling og inntekt arrangement.

Internservice (sentralkjøkken rapporterer til kommunalsjef) et positivt avvik på 0,3 mill.kr som skyldes ubrukte driftsmidler.

AREAL OG MILJØ

Årsverk

	Årsverk opprinnelig budsjett 2025	Faktiske årsverk 2025	Avvik budsjettert og faktisk 2025
Org.enhet	Total	Total	Total
STJ. ANDEL BYGGESAK	1,00	1,00	0,00
STJ. ANDEL AREALPLAN	2,50	1,97	0,53
STJ. ANDEL KART OG GEODATA	1,00	0,80	0,20
LANDBRUK OG NATURFORVALTNING	7,75	7,08	0,67
Total	12,25	10,85	1,40

Status økonomi i rammeområdet

Beløp i 1000

Sektor	Regnskap 2024	Oppr. bud. 2025	Rev. bud. 2025	Regnskap 2025	Avvik i kr	Avvik i %
Sum	18 846	23 263	23 226	22 609	617	2,7 %

Kommentar til status økonomi

Areal og miljø har et positivt avvik på 0,6 mill.kr som skyldes vakanser og lavere kostnad VR samarbeid, refusjon sykepenger, redusert med økte lisenskostnader og kjøp av konsulentttjenester til planarbeid.

Det er økte kostnader for opprydding av "båtsaken" som er viderefakturert eier.

Det positive avviket fordeler seg på enhetene:

Sektorleder et negativt avvik på 1,0 mill som skyldes for kjøp av konsulentttjenester for områderegulering Stjørdal stasjon.

Byggesak et positivt avvik på 1,6 mill.kr som skyldes økte gebyrinntekter, mindre andel VR samarbeid og arbeid utenfor selvkost området

Arealplan et positivt avvik på 1,0 mill.kr som skyldes vakanse, mindre andel VR samarbeid og kjøp av konsulentttjenester til planarbeid.

Kart og geo et negativt avvik på 0,7 mill.kr som skyldes mindre gebyrinntekter, lavere andel VR, økte lisens og konsulentttjenester.

Landbruk og naturforvaltning et negativt avvik på 0,3 mill.kr som skyldes vakanse, refusjon sykepenger, mindre gebyrinntekter og "båtsaken".

ØKONOMI, HR OG DIGITALISERING

Tjenesteområdebeskrivelse

50 KOMMUNALSJEF ØKONOMI/FINANS OG CONTROLLERE

Sektoren har totalt 6 årsverk fordelt på 6 ansatte per 31.12.25, og består av Økonomisjef økonomi, HR og digitalisering og controllere.

51 STJ. ANDEL VR LØNN/REGNSKAP/INNKJØP

VR Lønn/regnskap:

Værnesregionen lønn/regnskap arbeider med lønn, regnskap, fakturering/innfordring og fakturabehandling for 5 kommuner (Frosta, Stjørdal, Tydal, Selbu og Malvik) og 13 andre selskaper som sokn, fellesråd, menighetsråd, IKA og næringselskap.

VR Innkjøp:

Værnesregionen Innkjøp arbeider med anskaffelser etter lov om offentlige anskaffelser, og består av 5 VR kommuner (Frosta, Stjørdal, Meråker, Tydal og Selbu) og Holtålen kommune. Dette uten økning i personell ressurser. VR innkjøp arbeider med anbudskonkurranser og rådgiving i kommunene. VR Innkjøp inviterer også inn andre kommuner enn VR kommunene i flere av disse anbudskonkurransene vi gjennomfører.

53 HR

Sektor HR besto i 2025 av HR, Dokumentasjonssenteret og Servicetorget.

I 2025 styrket kommunene samarbeidet gjennom etablering av et felles dokumentasjonssenter, Værnesregionen Dokumentasjonssenter (VarDoks). Samarbeidsavtalen tredde i kraft fra 1. januar 2026, og Malvik er vertskommune. VarDoks ble etablert for å samle ressursene, sikre enhetlige rutiner, effektivisering og bedre kvaliteten. Prosessen har vært god, med høy grad av involvering av de ansatte og tillitsvalgte.

I 2026 vil sektor HR bestå av HR, Servicetorget og Sentralkjøkkenet. Sentralkjøkkenet legges til en sektorovergripende funksjon for å ivareta deres uavhengighet til de som bruker tjenesten. HR og Servicetorg er støttetjenester som skal gi merverdi til kjernevirksomheten og bidra til at kommunen når sine mål. Utfordringsbildet som kommunen står i påvirker forventningene til HR-sektoren, og i 2025 fortsatte arbeidet med å se på hvordan man kan tilpasse kapasitet og kompetanse til virksomhetens behov. Dette er et arbeid som vil fortsette inn i 2026, og påvirker begge områdene. I 2025 ble Servicetorget redusert med 1 årsverk. Årsverket er flyttet over til HR-enheten, for å styrke arbeidet med sykefravær, samt vold og trusler.

54 STJ. ANDEL VR IT OG RESPONSSENTER

VR IT: Bemanningen har vært stabil med 22,9 årsverk fordelt på 24 ansatte. Økning fra 2024 er grunnet virksomhetsoverdragelse av ansatte fra Malvik kommune IT.

I tillegg har enheten 6 lærlinger fordelt på 5,6 årsverk.

VR Responscenter: Værnes respons har økt bemanning fra 1. september 2025 for å kunne ha forsvarlig drift, da Namsos kommune tiltrådte tjenesten.

I 2025 har enheten økt til 9,6 årsverk, fordelt på 22 ansatte. Bemanning er stabil med liten turnover. Personalansvaret for operatørene ble fra 1.september delegert til leder for legevakt som benytter 30% av sin stilling til oppfølging av personal i turnus.

Årsverk

	Årsverk opprinnelig budsjett 2025	Faktiske årsverk 2025	Avvik budsjettet og faktisk 2025
Org.enhet	Total	Total	Total
KOMMUNALSJEF ØKONOMI/FINANS OG CONTROLLERE	6,00	5,99	0,01
HR	21,06	20,94	0,12
Total	27,06	26,93	0,13

Status økonomi i rammeområdet

Beløp i 1000

Sektor	Regnskap 2024	Oppr. bud. 2025	Rev. bud. 2025	Regnskap 2025	Avvik i kr	Avvik i %
50-KOMMUNALSJEF ØKONOMI/FINANS OG CONTROLLERE	-2 775	-2 305	-1 798	-2 077	279	15,5 %
51-STJ. ANDEL VR LØNN/REGNSKAP/INNKLØP	10 652	12 104	12 104	10 901	1 203	9,9 %
52-KIRKE/REVISJON	18 044	17 898	17 898	18 166	-268	-1,5 %
53-HR	24 411	27 299	27 930	26 195	1 735	6,2 %
54-STJ. ANDEL VR IT OG RESPONSSENTER	27 532	29 361	29 361	28 314	1 047	3,6 %
Sum	77 866	84 357	85 496	81 500	3 996	4,7 %

Sykefravær

Fravær	Korttid	Langtid	Samlet fravær
Årlig sykefravær 2023	1,27 %	5,03 %	6,29 %
Årlig sykefravær 2024	1,69 %	2,94 %	4,62 %
Årlig sykefravær 2025	2,08 %	1,65 %	3,73 %

KOMMUNALSJEF ØKONOMI/FINANS OG CONTROLLERE

Årsverk

	Årsverk opprinnelig budsjett 2025	Faktiske årsverk 2025	Avvik budsjettert og faktisk 2025
Org.enhet	Total	Total	Total
ØKONOMI FELLES	6,00	5,99	0,01
Total	6,00	5,99	0,01

Status økonomi i rammeområdet

Beløp i 1000

Sektor	Regnskap 2024	Oppr. bud. 2025	Rev. bud. 2025	Regnskap 2025	Avvik i kr	Avvik i %
Sum	-2 775	-2 305	-1 798	-2 077	279	15,5 %

Kommentar til status økonomi

Sektoren viser et underforbruk på 0.279 mill. kr. i 2025. Hovedsakelig knyttet til refusjoner, og høyre overhead-inntekter enn budsjettert.

STJ. ANDEL VR LØNN/REGNSKAP/INNKJØP

Status økonomi i rammeområdet

Beløp i 1000

Sektor	Regnskap 2024	Oppr. bud. 2025	Rev. bud. 2025	Regnskap 2025	Avvik i kr	Avvik i %
Sum	10 652	12 104	12 104	10 901	1 203	9,9 %

Kommentar til status økonomi

Sektoren viser et positivt avvik på 1.203 mill. kr. i 2025.

VR Innkjøp: Underforbruket skyldes hovedsakelig at man har brukt noe mindre på kjøp av varer og tjenester, fått refundert sykepenger og foreldrepenger, samt økte inntekter på at andre kommuner utenfor samarbeidet deltar på våre anbudskonkurranser. Deler av dette beløpet skulle egentlig vært inntektsført i 2024, men beløp kom inn etter at regnskap var avlagt (ca 300000). For 2025 er nå øvrige inntekter her ført på rett år.

VR Lønn/regnskap: Underforbruket skyldes hovedsakelig redusert kjøp av varer og tjenester, inntekter utover budsjett på innfordring og refusjon ved sykefravær og fødselspermisjon.

KIRKE/REVISJON

Status økonomi i rammeområdet

Beløp i 1000

Sektor	Regnskap 2024	Oppr. bud. 2025	Rev. bud. 2025	Regnskap 2025	Avvik i kr	Avvik i %
Sum	18 044	17 898	17 898	18 166	-268	-1,5 %

Kommentar til status økonomi

Sektoren viser et negativt avvik på 0.268 mill. kr. hvor det er kirkeområdet har et overforbruk, mens revisjon har ett lite mindreforbruk. Hovedårsaken til dette avviket er høyere utgifter knyttet til regnskap, - og IKT-tjenester, i tillegg til lønnskompensasjon for menighetsrådene og fellesrådet.

HR

Årsverk

Org.enhet	Årsverk opprinnelig budsjett 2025	Faktiske årsverk 2025	Avvik budsjettet og faktisk 2025
	Total	Total	Total
HR	7,12	6,67	0,45
DOKUMENTASJONSSENTER	8,63	8,95	-0,32
HTV OG HVO	5,31	5,32	-0,01
Total	21,06	20,94	0,12

Status økonomi i rammeområdet

Beløp i 1000

Sektor	Regnskap 2024	Oppr. bud. 2025	Rev. bud. 2025	Regnskap 2025	Avvik i kr	Avvik i %
Sum	24 411	27 299	27 930	26 195	1 735	6,2 %

Kommentar til status økonomi

Sektoren viser et positivt avvik på 1.735 mill. kr. i 2025. Vakanse, sykepenge, - og svangerskapsrefusjon, står for store deler av det positive avviket. Underforbruk på 450.000,- på Bedriftshelsetjeneste, som nok skyldes at en del er ført ute på enhetene. VR-kommunene har frikjøpt ressurs fra Dokumentasjonscenteret om mindreforbruk på kontingenter, som bidrar positivt.

STJ. ANDEL VR IT OG RESPONSSENTER**Status økonomi i rammeområdet***Beløp i 1000*

Sektor	Regnskap	Oppr.	Rev. bud.	Regnskap	Avvik i kr	Avvik i %
	2024	bud. 2025	2025	2025		
Sum	27 532	29 361	29 361	28 314	1 047	3,6 %

Kommentar til status økonomi

Sektoren har et positivt avvik på 1.047 mill. kr. For VR IT sin del, skyldes hovedsakelig eksterne prosjektmidler på totalt kr 3 450 mill, samt frikjøp for ressursbruk i DigiTrøndelag. For VR Responssenter skyldes underforbruket i hovedsak utsatt behov for økning i bemanning som var lagt i budsjett. I tillegg ble det tilført eksterne midler på kr 1 mill fra Helseteknologiordningen.

POLITISK

Tjenesteområdebeskrivelse

Rammeområdet består av alle politiske utvalg og godtgjørelser. Videre føres også kostnader til kommune- og stortingsvalg, kontrollutvalg inklusive kjøp av kontrollutvalgssekretær (KONSEK) og støtte til politiske parti her.

Status økonomi i rammeområdet

Beløp i 1000

Sektor	Regnskap 2024	Oppr. bud. 2025	Rev. bud. 2025	Regnskap 2025	Avvik i kr	Avvik i %
61-KOMMUNESTYRE, FORMANNSKAP OG UTVALG	10 464	9 614	11 189	10 467	722	6,5 %
63-STORTINGS- OG KOMMUNEVALG	13	1 135	1 135	982	153	13,5 %
64-STØTTE TIL POLITISKE PARTI	175	175	175	175	0	0,0 %
65-KONTROLLUTVALG	659	693	693	634	60	8,6 %
Sum	11 311	11 617	13 192	12 257	935	7,1 %

Kommentar til status økonomi

Området viser et underforbruk på 0,935 mill. kr. i 2025. Kommunestyre, FMSK og Utvalg, viser et positivt avvik på 700.000 kr knyttet til generelt mindreforbruk. Stortings-, - og kommunevalg har et positivt avvik på 150 000 kr, tilknyttet færre stemmelokaler. Kontrollutvalget har et lite positivt avvik på 60 000 kr som skyldes lavere opplæringsutgifter.

KOMMUNESTYRE, FORMANNSKAP OG UTVALG

Status økonomi i rammeområdet

Beløp i 1000

Sektor	Regnskap 2024	Oppr. bud. 2025	Rev. bud. 2025	Regnskap 2025	Avvik i kr	Avvik i %
Sum	10 464	9 614	11 189	10 467	722	6,5 %

STORTINGS- OG KOMMUNEVALG

Status økonomi i rammeområdet

Beløp i 1000

Sektor	Regnskap 2024	Oppr. bud. 2025	Rev. bud. 2025	Regnskap 2025	Avvik i kr	Avvik i %
Sum	13	1 135	1 135	982	153	13,5 %

STØTTE TIL POLITISKE PARTI

Status økonomi i rammeområdet

Beløp i 1000

Sektor	Regnskap 2024	Oppr. bud. 2025	Rev. bud. 2025	Regnskap 2025	Avvik i kr	Avvik i %
Sum	175	175	175	175	0	0,0 %

KONTROLLUTVALG

Status økonomi i rammeområdet

Beløp i 1000

Sektor	Regnskap 2024	Oppr. bud. 2025	Rev. bud. 2025	Regnskap 2025	Avvik i kr	Avvik i %
Sum	659	693	693	634	60	8,6 %