



RENNEBU KOMMUNE

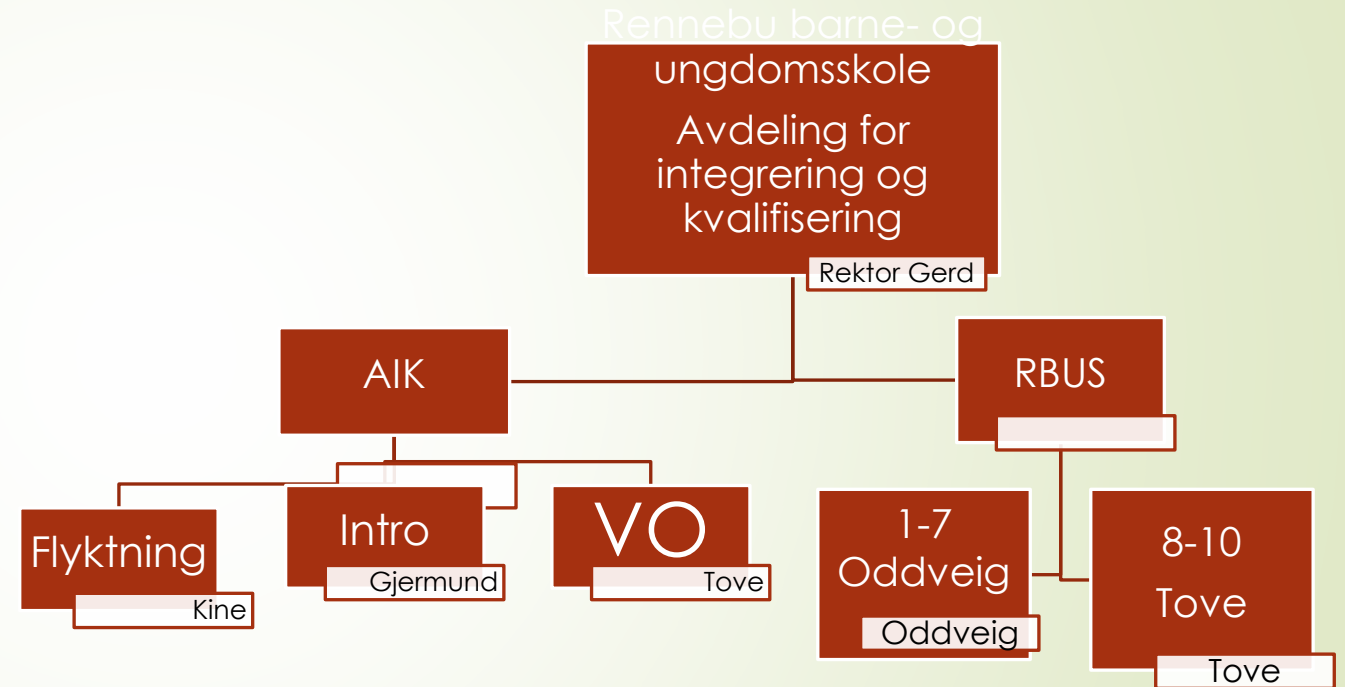


Rennebu barne- og ungdomsskole Avdeling for integrering og kvalifisering



RENNEBU KOMMUNE

211 elever
51 ansatte
7 deltakere VO
7 deltakere Intro



Rennebu barne- og ungdomsskole (RBUS) Avdeling for integrering og kvalifisering

- Ny enhet august 2017
- Nytt lederteam august 2017
- Sammenslått personale
- Sammenslåtte elevgrupper

- Mål for ny enhet:
 - 1) Læringsmiljø og arbeidsmiljø
 - 2) Faglig utvikling
 - 3) Digital utvikling



RENNEBU KOMMUNE

RBUS



- Statsforvalteren - Oppfølgingsordningen
 - Oppstart "Aktiv læring 1" - digitalisering og innføring av digitale verktøy 1:1. Feb 2018
 - Satsing og videreføring av grunnleggende ferdigheter
 - HOO og kommunestyret – orientering om digital satsing
 - Politisk miljø med i møte med statsforvalteren
- Klikk for å legge til tekst



RENNEBU KOMMUNE

RBUS



- Søknad oppfølgingsordningen - ta i tilstrekkelig til at vi blir lagt merke til! Takk og pris for at vi fikk bli med
- Grunnleggende ferdigheter IT (Aktiv læring 1, investering og ITplan), Regning (Rennebumodellen) og Lesing (Leseplan)
- Foreldrerollen (samarbeidsprosjekt med bhg og lokalsamfunn)



RENNEBU KOMMUNE

RBUS

Hele personalet med på "Aktiv læring 1" -
innføring av digitale verktøy og pedagogisk bruk

Inndeling i grupper på 4 områder med
ressurslærere (suksesskriterie nr 1)

IT- Regning – Lesing og Foreldrerollen



RBUS

- **Hva så, etter 3 år i oppfølgingsordningen?**
- Framgang på elevundersøkelsen
- Framgang på Nasjonale prøver
- Framgang på skolepoeng
- Arbeidsmiljø
- Framgang kommunebarometer
- Framgang skolebidrag

- Kompetent personale- stor deltakelse på videreutdanning

RBUS

- Hvordan jobber vi med resultatene våre, og for å vedlikeholde?
- Personalet : resultater og hva det forteller oss
- FAU
- Elevråd
- Kommunalsjef
- Oppvekstteam
- HOO
- Kommunestyre



RBUS

Gauldalsregionen

Interkommunalt nettverk – region for DEKOM og samarbeid

Felles satsinger; begynneropplæring, engelsk, ledelse av utvikling,

Interkommunal satsing DiggSkole



RBUS

- Hva nå?
- Fagfornyelsen; overordnet del, "Aktiv læring 2" og "Lærelyst i klasserommet" avsluttet sept.2021 -----
Faggrupper
- LOS – Ung i Rennebu: 3årig prosjekt støttet av Bufdir
- DiggSkole – sammen med Midtre Gauldal og NTNU h22
- Statlige satsinger gjennom DeKom: "kompetanseløftet" og "LK20 og vurdering"
- Rød tråd - hvor vil vi være i 2025? Vil dette prosjektet/denne satsingen føre oss dit? JA eller NEI

AIK

- AIK- avdeling for Integrering og kvalifisering ble lagt under enheten 01012019
- Da: avdelingsleder AIK, for både Vo, flyktning og intro
- I dag: fagleder flyktning og fagleder intro. VO sammen med 8-10, Tove.
- Ny introlov: "Lov om integrering gjennom opplæring, utdanning og arbeid»
- Strukturell runde på vedtak, rutiner og prosedyrer.

AIK

- Bosetting – 10 pr år. Vi har pt 5/10
- Boligmangel
- Flyktningehelseteam, integreringsteam, Gauldalsregionen
- 3 ansatte på videreutdanning-Norsk som andrespråk for voksne

- Hele bygda bosetter
- Sikre god bosetting og integrering- gjøre familier flyvedyktige og istand til å ivareta egne liv

RBUS

- Stor frihet og delegert myndighet
 - Satsinger og investeringer
 - Utviklingsarbeid
 - Ansettelses
 - Utfordringer
-
- Slik skaper vi virkeligheten vår : vi snakker sammen, og skaper i det samme språk og forståelse!!



RBUS

- Åpen dør og tilstedeværende ledelse - i klasserom og på kontor
- VI – i alt vi gjør fra lederteam til ansatte til elever
- Det er aldri et JEG som lykkes, men alltid et VI-team:)
- Lederfilosofi



UTFORDRINGER FRAMOVER

- ▶ AIK: Boliger, anmodning om bosetting.
- ▶ RBUS: komplekse elevsaker. Videreføring av fagfornyelsen. Elevtall
- ▶ Totalt: opprettholde godt og stabilt arbeidsmiljø, Beholde kompetansepersonell. Tverrfaglig og tverretatlig samarbeid til det beste for barn og unge

Covid-19

- Smitte i Rennebu – etter Ung Kultur Møtes
- 12.mars – beskjed om nedstenging Nasjonalt
- 13.mars elevene hjemme, planleggingsdag for ansatte
- 16.mars – full drift hjemmeskole digitalt: Showbie, Zokrates, Teams
- Oppfølging av sårbare elever, fagarbeidere /lærere på skolen
- Ansatte jobbet hjemmefra og på skolen
- Ukentlig oppdatering fra ledelsen ut til ansatte via mail- planlegging og info, tilbakemelding fra teamene
- Vismameldinger til ansatte og foresatte med info og oppdateringer daglig

Covid-19

- Gradvis åpning av skolen
- 1.-4.trinn: + sårbare elever 5-10. Testing av alle ansatte som skulle på jobb
- 7. og 10.trinn
- 5.-6. og 8.-9.trinn
- Trafikklysmodellen :

Rød vår 2020

Gul høst 2020

Rød desember 2020 pga smitte og utbrudd, rød januar 2021 nasjonalt

Gul vår 2021 – med smitteutbrudd juni . Alle tilbake siste skoledag!

Grønn høst 2021

COVID-19

► Tilbakemeldinger fra ansatte:

God infoflyt(mail og visma)

Tydelige rammer og strukturer

Møtetid ble endret til tid med elevene, bortsett fra teamtid

Utviklingsarbeid ble pauset

Omdisponering av personalet ved rødt nivå, og utbrudd

► Tilbakemelding fra foresatte:

God og tydelig informasjon

Klare beskjeder det var lett å forholde seg til

COVID-19

- Tett og godt samarbeid
 - Framoverlent planlegging i ledelsen
 - Planer, retningslinjer og strukturer lå klare
 - HØY PULS – og MYE latter!
- I dag:
- Hurtigtesting av ansatte
- Beredskapsplaner og retningslinjer er klare – i tilfelle

Revisjon Midt-Norge SA

Revisjonsstrategi 2021
Rennebu kommune

Kort om ny kommunelov

Internkontroll

- Kommunedirektøren er ansvarlig, og skal rapportere til kommunestyret minst en gang i året
- Internkontrollen skal være systematisk og være basert på en risiko- og vesentlighetsvurdering
- Ved internkontroll etter § 25-1 skal kommunedirektøren:
 - a) utarbeide en beskrivelse av virksomhetens hovedoppgaver, mål og organisering
 - b) ha nødvendige rutiner og prosedyre
 - c) avdekke og følge opp avvik og risiko for avvik
 - d) dokumentere internkontrollen i den formen og det omfanget som er nødvendig
 - e) evaluere og ved behov forbedre skriftlige prosedyrer og andre tiltak for internkontroll.

Nye oppgaver for revisor

Forenklet etterlevelseskontroll med økonomiforvaltningen

- Basert på en risiko- og vesentlighetsvurdering som skal legges frem for kontrollutvalget
- Begrenset ressursbruk
- Konklusjon med moderat sikkerhet i uttalelse som legges frem for kontrollutvalget senest 30. juni året etter rapporteringsåret

Revisjonsteamet

- **Team**

- Oppdragsansvarlig: Kjell Næssvold
- Medarbeidere: Merete Lykken og Mona Eggan
- Kontaktperson Forvaltningsrevisjon: Leidulf Skarbø
- Oppdragsansvarlig forvaltningsrevisjon: Egen oppdragsansvarlig for hvert forvaltningsrevisjonsprosjekt.

- **Uavhengighet**

- Oppdragsansvarlig legger frem sin uavhengighetserklæring for kontrollutvalget
- Øvrige revisorer vurderes fortløpende og lagres på kundemappe hos revisjonen

Oppdraget Rennebu kommune

- **Driftsbudsjett – 2021**

- Sum driftsinntekter 265 mill. kr
- Sum driftsutgifter 263 mill. kr
- Lønnsbudsjett inkl. sosiale utgifter: 178 mill. kr (67,8 % av driftsutgifter)

- **Investeringsbudsjett**

- Investeringsutgifter: 142 mill. kr

Oppdraget Rennebu kommune

- **Balansen pr. 31.12.2020**

- Langsiktig gjeld (uten pensjoner) 233 mill. kr
- Disposisjonsfond (frie midler) 52 mill. kr
 - Utgjør 18 % av driftsinntektene - anbefalt nivå over 5 % (KS)

Formålet med regnskapsrevisjon

I revisjonsberetningen skal revisor uttale seg om følgende

- Om årsregnskapet er avlagt i samsvar med lov og forskrift og gir en dekkende fremstilling av resultat og den finansielle stilling per 31.12
- Om registrering og dokumentasjon av regnskapsopplysninger er i samsvar med lov og forskrift
- Om årsberetningen inneholder de opplysninger som lov og forskrift krever
- Om opplysningene om økonomi i årsberetningen stemmer overens med årsregnskapet
- Om det er avdekket forhold som gir grunn til å tro at årsberetningen ikke gir dekkende opplysninger om vesentlige budsjettavvik

Hva er revisjon

- Utførelse av handlinger for å innhente bevis for at beløp og opplysninger i årsregnskapet er riktige
- Type handlinger og omfang ut fra risiko- og vesentlighetsvurdering og revisors skjønn
 - Risiko for både bevisste og ubevisste feil
 - Risiko for misligheter skal vurderes, og man skal ha en profesjonell skepsis i gjennomføring av revisjon.
- Revisor kan bygge på kommunens internkontroll hvis den er velfungerende og effektiv i forhold til å redusere risiko for feil

Risikovurdering Rennebu kommune

- Helhetlig risikovurdering – inkluderer forvaltningsrevisjon
- Ledelsens egne vurderinger
- Oppfølging fra fjoråret og revisors kjennskap til kommunen/bransjen
- Dokumentgjennomgang
 - Budsjett- og handlingsplan
 - Nye avtaler
 - Endringer i organisasjonen
 - Endringer nøkkelpersonell

Vesentlighet

- Hva er vesentlige feil?

ISA 320:

- Feilinformasjon er vesentlig hvis den påvirker de økonomiske beslutningene som treffes av brukerne av regnskapet.
 - Brukerne defineres som: bevilgende myndigheter, politikere og administrasjon som foretar økonomiske beslutninger på grunnlag av fremlagte regnskap
- Vesentlighetsgrense
 - Brukes til utvalgsberegning – hvor mye må kontrolleres
 - Revisors skjønn

Hva er revisjon

- Vesentlighetsgrensen brukes for å bestemme utvalgsstørrelse
- Hvis det avdekkes feil i kontrollert utvalg, projiseres det opp til hele populasjonen.
- Bruker statistisk metode for å bestemme utvalgsstørrelse og om man kan konkludere med at det er liten risiko for vesentlige feil

Vesentlighet

- Vurderinger
 - Bransje – lav risiko. Ingen konkursrisiko
 - ROBEK – lav risiko
 - Disposisjonsfond over anbefalt nivå KS
 - Lånegjeld – lav og under anbefalt nivå
- Samlet vurdering
 - Ingen forhold som trekker vesentlighetsnivå ned

Særskilt vesentlighetsgrense

For deler av oppdraget har vi en betydelig lavere vesentlighetsgrense. Eksempelvis:

- skattetrekk/arbeidsgiveravgift tilnærmet kr. 0,-
- mva./momskomp, svært lav vesentlighetsgrense
- særattestasjoner, ut fra behov til mottaker av attestasjonen

Jf. brukernes behov for presis regnskapsinformasjon

Planlagte/gjennomførte oppgaver

- Lønnskroller
- Kartlegging rutiner på inntekt for å finne effektive kontroller/ analyser
- MVA-komp.kontroll – hver termin, utvidet kontroll som dekker innkjøp
- Skille drift og investering
- Kontroll overføringsutgifter
- Særattestasjoner

Kommunelov §24-9

- §24-9 Forenklet etterlevelseskontroll med økonomi-forvaltningen
 - Se etter at denne i hovedsak foregår i samsvar med bestemmelser og vedtak
 - Baseres på risiko- og vesentlighetsvurdering
 - Innhente tilstrekkelig informasjon til å vurdere om det foreligger brudd på lover, forskrifter eller vedtak, der bruddet er av vesentlig betydning for økonomiforvaltningen
 - Skriftlig uttalelse til KU senest 30. juni

Forenklet etterlevelseskontroll, risiko- og vesentlighetsvurdering

Sannsynlighet	Konsekvens/vesentlighet				
	Ubetydelige konsekvenser	Mindre alvorlige konsekvenser	Alvorlige konsekvenser	Meget alvorlige konsekvenser	Svært alvorlige konsekvenser
Svært sannsynlig					
Meget sannsynlig			Oppstilling og dok. av kapitalvarer		
Sannsynlig	Finansforvaltning rapportering		Offentlige anskaffelser under terskelverdi Kontraktsoppfølging		
Lite sannsynlig	Selvkost byggesak, oppmåling, feiing	Finansforvaltn. passiva Offentlig støtte Selvkost vann og avløp Tiskudd private bhg	Selvkost renovasjon og slam	Offentlige anskaffelser over terskelverdi	
Usannsynlig					