

Revisors risiko- og vesentlighetsvurdering

Os kommune

pr 01.08.20



OPPSUMMERING

Risiko- og vesentlighetsvurderingen skal danne grunnlag for kontrollutvalgets og eventuelt kommunestyrets videre arbeid med valg av forvaltningsrevisjonsprosjekter og herunder plan for forvaltningsrevisjon for en nærmere angitt periode. Revisors helhetlige risiko- og vesentlighetsvurdering identifiserer områder hvor det anbefales å gjennomføre forvaltningsrevisjon. Med risiko og vesentlighet menes her sannsynligheten for at et forhold kan inntreffe og konsekvensen dersom angjeldende forhold inntreffer. Rød fargekode indikerer at revisors samlede vurdering av risiko og vesentlighet tilsier at behovet for forvaltningsrevisjon er høyt. Gul farge indikerer at behovet ligger på et moderat nivå, mens grønn farge indikerer et lavt behov for forvaltningsrevisjon.

Risiko- og vesentlighetsvurderingen ser på områder innenfor kommuneorganisasjonen, tjenesteområdene og selskaper som kommunen har eierinteresser i. Tabellen nedenfor gir en oppsummering av risikovurderingen som er gjort i Os kommune innenfor kommuneorganisasjon og tjenesteområdene. Nærmere beskrivelse av datagrunnlag og vurderinger inngår i de ulike kapitlene for områdene.

Tabell 1. Oppsummering av risiko- og vesentlighetsanalyse. Forvaltningsrevisjon i kommuneorganisasjonen

Høy risiko	Moderat risiko	Lav risiko
Økonomi		
	<ul style="list-style-type: none"> • Økonomi i kommunen • Finans • Budsjetteringsprosess og budsjettoppfølgning • Økonomisk internkontroll • Offentlige anskaffelser 	

Organisasjon		
<ul style="list-style-type: none"> • Saksbehandling (Servicekontor og arkiv) 	<ul style="list-style-type: none"> • Arbeidsgiverpolitikk, ledelse og kompetanseutvikling • Helse, miljø og sikkerhet (HMS) • Informasjon og kommunikasjonsteknologi 	<ul style="list-style-type: none"> • Organisasjon • Kommunedirektørens internkontroll og kvalitetssikring • Etikk og varsling • Beredskapsplaner og Risiko- og sårbarhetsanalyser
Oppvekst		
<ul style="list-style-type: none"> • Barnehage og grunnskole • PPT 	<ul style="list-style-type: none"> • Barnevern 	<ul style="list-style-type: none"> • Voksenopplæring • Kultur og ungdomstiltak
Velferd		
<ul style="list-style-type: none"> • Flyktninger 		<ul style="list-style-type: none"> • Økonomisk sosialhjelp • Bolig

Helse- og omsorgstjenester		
<ul style="list-style-type: none">• Helse og omsorgstjenesten	<ul style="list-style-type: none">• Psykiatri / psykisk helsevern og rus• Funksjonshemmede og psykisk utviklingshemmede• Lege/ legevakt/ psykolog/ helsestasjon	
Teknisk enhet		
<ul style="list-style-type: none">• Næring	<ul style="list-style-type: none">• Planarbeid• Brann og redning• Miljø og klima	<ul style="list-style-type: none">• Byggesak• Eiendomsforvaltning• Vann og avløp• Renovasjon• Samferdsel

Risiko- og vesentlighetsvurderingen ser også på selskaper som kommunen har eierinteresser i, og hvordan kommunen følger opp eierskapet sitt. Generelt blir kommunens muligheter til å styre redusert når utførelsen av tjenestene skjer utenfor kommunens organisasjon. Styrken er at virksomhet som utføres i samarbeid med andre kommuner blir mer robust. Tabellen nedenfor gir en oppsummering av risikovurderingen som er gjort i Os kommune og eierskapsoppfølging av ulike selskaper. Nærmere beskrivelse av datagrunnlag og vurderinger inngår i de ulike kapitlene for områdene.

Tabell 2. Oppsummering av risiko- og vesentlighetsvurdering. Eierskap i selskaper

Høy risiko	Moderat risiko	Lav risiko
Eierskap i selskaper		
<ul style="list-style-type: none"> • Generell eierstyring • Abakus AS 	<ul style="list-style-type: none"> • TOS ASVO AS • Bolig og eiendomsselskaper (flere ulike) 	

INNHOLDSFORTEGNELSE

OPPSUMMERING	2
1 INNLEDNING	9
2 UTVIKLINGSTREKK I OVERORDNEDE RAMMEBETINGELSER	11
2.1 Demografiske endringer	11
2.2 Klima, energi og beredskap	11
2.3 Kommunestruktur	12
2.4 Regelverksendringer	13
2.5 Økonomi og kontroll.....	13
2.6 Digitalisering.....	13
3 OS KOMMUNEN	14
3.1 Utviklingstrekk i Os	15
3.2 Kommuneorganisasjonen	16
3.2.1 Kommunesamarbeid	17
3.2.2 Investeringsplaner.....	18
3.3 Tidligere revisjoner og tilsyn	18
4 RISIKO- OG VESENTLIGHETSVURDERING	30
4.1 Kommuneorganisasjonen	30
4.1.1 Analyse - Økonomi.....	30
4.1.2 Datagrunnlag - Økonomi	31
4.1.3 Analyse - Organisasjon	35
4.1.4 Datagrunnlag - Organisasjon	37
4.2 Tjenesteområdene.....	41
4.2.1 Analyse - Oppvekst.....	41
4.2.2 Datagrunnlag - Oppvekst	42
4.2.3 Analyse - Velferd.....	47
4.2.4 Datagrunnlag - Velferd.....	48
4.2.5 Analyse - Helse- og omsorgstjenester.....	50
4.2.6 Datagrunnlag - Helse- og omsorgstjenester	51
4.2.7 Analyse - Teknisk drift.....	56
4.2.8 Analyse - Teknisk drift.....	58
4.3 SELSKAPER HVOR KOMMUNEN HAR EIERINTERESSER.....	64
4.3.1 Eierskapskontroll.....	66
4.3.2 Forvaltningsrevisjon i selskaper	67
Vedlegg 1 Metode	71
Datagrunnlag	71
Vurderinger	72

Tabell

Tabell 1.	Oppsummering av risiko- og vesentlighetsanalyse. Forvaltningsrevisjon i kommuneorganisasjonen	2
Tabell 2.	Oppsummering av risiko- og vesentlighetsvurdering. Eierskap i selskaper.....	5
Tabell 3.	Om kommunen.....	15
Tabell 4.	Os kommune sine kontroller og tilsyn de siste årene.....	19
Tabell 5.	Økonomisk situasjon	32
Tabell 6.	Finansiering av driften.....	33
Tabell 7.	Økonomisk internkontroll.....	34
Tabell 8.	Sykefravær.....	38
Tabell 9.	Barnehage	42
Tabell 10.	Grunnskole.....	43
Tabell 11.	Barnevern	45
Tabell 12.	Økonomisk sosialhjelp.....	48
Tabell 13.	Bolig.....	48
Tabell 14.	Helse og omsorg (felles sykehjem og hjemmetjeneste).....	51
Tabell 15.	Kompetanse i helse og omsorg.....	52
Tabell 16.	Psykiatri og rusomsorg.....	54
Tabell 17.	Byggesak	58
Tabell 18.	Eiendomsforvaltning.....	59
Tabell 19.	Vann og avløp.....	60
Tabell 20.	Renovasjon	61
Tabell 21.	Eierandel i IKS	65
Tabell 22.	Eierandeler i AS	65
Tabell 23.	Eierandeler i andre selskapsformer	66
Tabell 24.	Beskrivelse av sannsynlighet	72
Tabell 25.	Beskrivelse av konsekvens	72

Figurer

Figur 1.	Kommunevåpenet for Os kommune	14
Figur 2.	Organisasjonskart Os kommune	16
Figur 3.	Risikovurdering økonomi	30
Figur 4.	Risikovurdering organisasjon	35
Figur 5.	Risikovurdering oppvekst	41
Figur 6.	Risikovurdering velferd.....	47
Figur 7.	Risikovurdering helse og omsorg	50
Figur 8.	Risikovurdering teknisk	56
Figur 9.	Risikovurdering eierskap	64
Figur 10.	Trafikklys for risikovurdering.....	73

1 INNLEDNING

Formålet med risiko- og vesentlighetsvurderingen er å gi kontrollutvalget og kommunestyret et overordnet verktøy til å velge områder innen kommunestyrets virksomhet som det kan være aktuelt å gjennomføre et forvaltningsrevisjonsprosjekt eller en eierskapskontroll.

Risiko- og vesentlighetsvurderingen skal danne grunnlag for kontrollutvalgets og kommunestyrets videre arbeid med valg av forvaltningsrevisjonsprosjekter og herunder plan for forvaltningsrevisjon for en nærmere angitt periode.

Kommunelovens § 23-3 forklarer at forvaltningsrevisjon innebærer å gjennomføre systematiske vurderinger av økonomi, produktivitet, regeletterlevelse, måloppnåelse og virkninger ut fra kommunestyrets eller fylkestingets vedtak. Andre ledd sier at kontrollutvalget minst en gang i valgperioden skal utarbeide en plan som viser på hvilke områder det skal gjennomføres forvaltningsrevisjoner. Planen skal baseres på en risiko- og vesentlighetsvurdering av kommunes eller fylkeskommunens virksomhet eller virksomheten i kommunens eller fylkeskommunens selskaper. Hensikten med risiko- og vesentlighetsvurdering er å finne ut hvor det er størst behov for forvaltningsrevisjon.

Kommunelovens § 23-4 omtaler eierskapskontroll, som innebærer å kontrollere om den som utøver kommunens eller fylkeskommunens eierinteresser gjør dette i samsvar med lover og forskrifter, kommunestyrets eller fylkestingets vedtak eller anerkjente prinsipper for eierstyring. På samme måte som for forvaltningsrevisjoner, skal det utarbeides en plan basert på risiko- og vesentlighetsvurdering av kommunens eller fylkeskommunens eierskap. Hensikten med risiko- og vesentlighetsvurderingen er å finne ut hvor det er størst behov for eierskapskontroll.

Revisjon Midt-Norge SA utarbeider risiko- og vesentlighetsvurderinger ved starten av ny valgperiode og vurderingen oppdateres årlig med nytt tallmateriale og eventuelt nye vurderinger ved behov.

Revisjon Midt-Norge utarbeider risiko- og vesentlighetsanalyser i sine kommuner, inklusive fylkeskommunen. Analysen gjennomføres i samarbeid med oppdragsansvarlig revisor på finansiell revisjon.

Analysen er viktig for at revisorene innen finansiell og forvaltningsrevisjon skal kunne ha forståelse for risikoene i organisasjonen og hvor det er mest behov for å rette oppmerksomheten i revisjonsarbeidet. For forvaltningsrevisjon betyr det at revisor, sammen med kontrollutvalget, effektivt kan konkretisere problemstillinger og gjennomføre undersøkelser målrettet, og der det er mest behov for å gå inn med forvaltningsrevisjon og

eierskapskontroll. Analysen skal ligge til grunn for kommunens Plan for forvaltningsrevisjon og Plan for eierskapskontroll.

2 UTVIKLINGSTREKK I OVERORDNEDE RAMMEBETINGELSER

2.1 Demografiske endringer

Utviklingen i størrelsen på og sammensetningen av befolkningen vil ha betydning for dimensjonering av tjenestetilbud og kommunens inntekter og utgifter. Ifølge Statistisk Sentralbyrås (SSB) hovedalternativ for befolkningsframskrivinger vil befolkningsveksten i Norge flate ut de neste ti årene for deretter å synke videre. Forutsatt at de innenlandske flyttemønstrene vi har sett de siste ti årene fortsetter, viser befolkningsframskrivingene frem mot 2040 at sentrale strøk vil oppleve en vekst i folketallet, mens mange distriktskommuner vil få en nedgang i folketallet. Ifølge SSB innebærer framskrivingene en fortsatt sentralisering, særlig blant unge voksne. Et annet utviklingstrekk er at andelen eldre i befolkningen ventes å øke betydelig. I hovedalternativet til SSB øker andelen av befolkningen som er 70 år og eldre fra 12 prosent i 2018 til 21 prosent i 2060. Økningen er spesielt sterk blant de som er 80 år eller eldre. Ifølge SSB vil aldringen bli klart sterkest i distriktene. Aldringen i distriktene vil forsterkes ved at unge mennesker i fruktbar alder flytter mot byen og at barna deres også i større grad vil bli født i sentrale strøk. Når de eldre samtidig blir igjen på bygda, vil mer enn hver tredje innbygger i en del distriktskommuner ha passert 70 år i 2040. Endringer i befolkningens størrelse og sammensetning kan være vanskelig å fange opp i den kommunale planleggingen. Kommuner som forholder seg passivt til framskrivinger av kommunens befolkning løper en risiko for å bli ute av stand til å tilby riktige tjenester, i riktig omfang til riktig tid.

2.2 Klima, energi og beredskap

Både effekter av klimaendringene og omstillingen til lavutslippssamfunnet representerer risikoer for kommunene og lokalt næringsliv. Klimarisiko kan deles inn i fysisk risiko, overgangsrisiko og ansvarsrisiko. Fysisk risiko dreier seg om kostnader forbundet med fysisk skade som følge av klimaendringer (f.eks. mer ekstremvær, flom og ras). Overgangsrisiko dreier seg om samfunnsmessige konsekvenser som følge av endringer i politikk/reguleringer og teknologi når verden skal omstilles til et lavutslippssamfunn. Ansvarsrisiko handler om muligheten for erstatningskrav og søksmål knyttet til beslutninger eller mangel på beslutninger relatert til klimapolitikk eller klimaendringer. Ansvarsrisiko kan f.eks. være relevant i sammenheng med kommunenes ansvar for klimatilpasning, velfungerende avløpsnett og håndtering av overvann. Den samlede klimarisikoen vil på direkte eller indirekte vis kunne påvirke befolkningsutvikling, sysselsetting/næringsutvikling, skatteinntekter, verdi av eiendom/infrastruktur og derigjennom få stor betydning for kommuneøkonomien og kommunens generelle attraktivitet for næringsliv og beboere. Klimarisiko har også betydning

for energiforsyning og beredskap. Det er derfor viktig at klimarisiko tas inn i den kommunale planleggingen på alle tjenesteområder og nivåer. Høsten 2018 kom det nye statlige planretningslinjer for klima- og energiplanlegging og klimatilpasning som skal legges til grunn ved kommunal planlegging og enkeltvedtak etter plan- og bygningsloven.

2.3 Kommunestruktur

I en kommunesammenslåing ligger det et stort potensial for endring og utvikling. Det vil være en utfordring for kommunene å utnytte dette mulighetsrommet fullt ut, samtidig som at de får til en god overgang fra to kommuner til én. Organisasjonsendringen i seg selv kan være en utfordring, og det er viktig å sikre gode løsninger både på systemnivå og individnivå. Den nye kommunen skal gjerne ha nye systemer og verktøy, reglement og retningslinjer, og kommunens forhold til eksterne endrer seg gjerne. Dette gjelder for eksempel avtaler og anskaffelser, men også endrede sammensetninger i interkommunale selskaper eller vertskommunesamarbeid. Slike endringer gjelder også for tilgrensende kommuner som ikke er en del av en sammenslåing, men samarbeider med en eller flere sammenslåingskommuner. Det kan være flere grunner til sammenslåing mellom kommuner. I noen tilfeller kan det være slik at en eller flere av kommunene som slås sammen historisk har kjøpt tjenester, og i den nye kommunen må disse tjenestene bygges opp fra grunnen av. For kommuner som slår seg sammen og de som ikke gjør det foreligger det gjerne en endring i størrelsen på statlige midler som tilfaller kommunen.

Kommunereformen fører til at færre bor i kommuner under 10 000 innbyggere fra 2020, og flere vil bo i kommuner med over 50 000 innbyggere.¹ Uavhengig av kommunereformen har det også skjedd en demografisk endring hvor flere flytter til tettbygde strøk og færre bosetter seg i spredtbygde strøk, og utkantkommuner gjerne får en større andel eldre sammen med begrenset vekst eller nedgang i yngre aldersgrupper. Endringene vises spesielt godt i Nordland i 2019, hvor fylket som helhet hadde en befolkningsnedgang på 937 personer i de tre første kvartalene i 2019.²

Mange mindre kommuner har utfordringer med å rekruttere og beholde kompetanse og ressurser for å levere gode tjenester. Kommunene har gjerne for få innbyggere og brukere til å kunne etablere fagmiljø. De mindre kommunene er under et økt press som følge av befolkningsnedgang, færre barn og flere eldre, reduserte overføringer til kommuner som ikke

¹ KS, 'Status Kommune 2019', 2019 <<https://www.ks.no/globalassets/fagomrader/demokrati-og-styring/lokaldemokrati/010419-KS-status-kommune-2019.pdf>>.

² Hentet fra <https://www.ssb.no/befolkning/statistikker/folkemengde/kvartal>, 06.12.2019

sammenslås med andre, nye oppgaver og økte krav gjennom for eksempel bemanningsnormer og lignende.³

Mange mindre kommuner er avhengige av samarbeid med andre kommuner for å kunne yte gode tjenester. Samarbeid kan eksempelvis skje gjennom å etablere interkommunale selskaper eller vertskommunesamarbeid. I vertskommunesamarbeid kan man se at for kommuner som ikke er vertskommuner, forsvinner arbeidsplasser ut av kommunen.

2.4 Regelverksendringer

En lovendring kan innebære en risiko. Ny kommunelov er fullt ut gjeldende fra 2020 samt nye forskrifter eksempelvis internkontrollforskrift. Endringer i forvaltningslov og arkivlov, som er to sentrale lover for norske kommuner, forventes å komme i 2020. I tillegg kan vi også trekke fram lovendringer og endringer i annet regelverk som berører de to store sektorene oppvekst og helse og omsorg.

2.5 Økonomi og kontroll

Kommunenes handlingsrom bestemmes av flere forhold, og endringer i inntektssystemet med blant annet rammeoverføringer, inntekts-, formues- og eiendomsskatt kan få stor betydning for kommunens økonomi og mulighet for å utføre pålagte oppgaver.

Det er risiko knyttet til om kommunen har betryggende internkontroll og om kvalitetssystem er egnet, tatt i bruk og blir brukt. Nye regler innenfor personvern påvirker utøvelsen av noen oppgaver. Det er kontinuerlige endringer innenfor bruken av datasystemer og digital dialog, som kan endre måten oppgaver utføres på og som krever kompetanse både for å ta i bruk nye løsninger og drifte dem.

Offentlige anskaffelser trekkes også fram som et risikoområde blant annet fordi regelverket oppleves som komplisert og vanskelig.

2.6 Digitalisering

Bruken av IKT og digitalisering endrer utførelsen av oppgaver og gir i mange sammenhenger en effektiviseringsgevinst. Mange kommuner jobber med ulike digitaliseringsprosjekter eksempelvis innbyggerdialog og velferdsteknologi. Denne digitaliseringen fører til utvikling og endring av måten oppgaver utføres på, det gir nye risikoer i forhold til at man forutsetter at teknologien fungerer og et stort flertall av slike systemer berører personvern og behandling av sensitive personopplysninger.

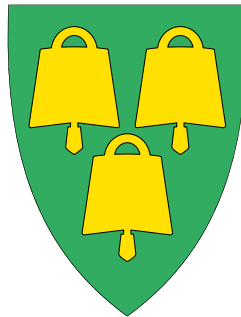
³ Hentet fra <https://intra.tmforsk.no/publikasjoner/filer/3455.pdf> (skriv ordentlig kildeføring hvis vi skal bruke dette)

3 OS KOMMUNEN

Os er en kommune i Innlandet fylke, øverst i Nord-Østerdal. Navnet Os er en oppkalling etter gården Os der sideelven Vangrøfta munner ut i Glomma.

Næringslivet er sterkt preget av jordbruk med storfe- og sauehold som de viktigste driftsformene. På grunn av høyden over havet er skogavvirkningen den minste i fylket. Også industrien er beskjeden, men likevel allsidig.

Kommunevåpenet (godkjent i 1993) har tre gull bjeller, 2–1, mot en grønn bakgrunn; motivet henspiller på tradisjonelle næringsveier⁴.



Figur 1. Kommunevåpenet for Os kommune

⁴ Store norske leksikon, hentet fra: [https://snl.no/Os - kommune i Nord-Østerdal](https://snl.no/Os_-_kommune_i_Nord-Østerdal)

3.1 Utviklingstrekk i Os

Tabell 3. Om kommunen

Nøkkeltall	Os kommune			Kostragruppe 5		Landet uten Oslo	
	2017	2018	2019	2018	2019	2018	2019
Innbyggere (antall)	1936	1912	1891	52192	51979	4647141	4674089
Fødte per 1000 innbyggere (per 1000)	5.2	8.4	5.8	8.3	13.4	9.9	9.7
Døde per 1000 innbyggere (per 1000)	14.5	10.5	14.8	12.0	20.6	8.0	7.9
Netto innflytting (antall)	-10	-20	-4	-230	-663	15891	18435
Andel skilte og separerte 16-66 år (prosent)	8.9	8.5	9.0	9.6	16.0	10.7	10.6
Andel enslige innbyggere 80 år og over (prosent)	52.8	57.0	54.2	65.1	108.5	62.0	61.5
Andel enslige forsørgere med stønad fra folketrygden (prosent)	0.4	0.0	0.9	0.0
Andel uførepensjonister 16-66 år (prosent)	7.0	6.9	..	12.9	0.0	10.0	0.0
Registrerte arbeidsledige i prosent av befolkningen i alderen 15-74 år (prosent)	1.2	..	0.4	0.9	1.7	1.5	1.4
Andel innvandrerbefolkning (prosent)	11.9	13.2	12.7	18.0	17.7	15.4	15.9
Forventet levealder ved fødsel, kvinner (år)	83.0	83.0	83.0
Forventet levealder ved fødsel, menn (år)	78.9	78.9	78.9
Innbyggere som bor i tettsteder per 1.1. (antall)	675	699	693	14193	15899 3	3659199	3690843
Reisetid til kommunesenteret (minutter)	7
Pendler ut av bostedskommunen (antall)	457

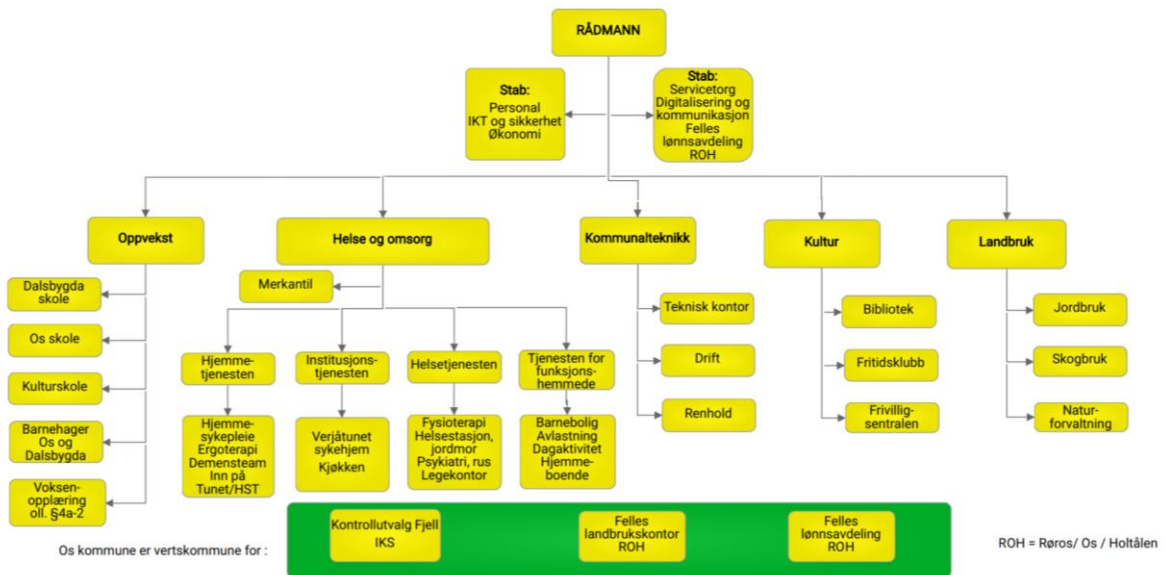
Det meste av bosetningen i kommunen finnes langs Glomma rundt tettstedet og administrasjonssenteret Os og i Vangrøftdalen⁵.

Ifølge statistikk fra Statistisk sentralbyrå har kommunen per 2019 et folketall på 189. Ifølge statistikken vil innbyggertallet reduseres frem mot 2040. De fleste innbyggerne med

⁵ Store norske leksikon, hentet fra: <https://snl.no/Os - kommune i Nord-Østerdal>

innvandrerbakgrunn kommer fra Litauen, men det er også et høyere antall fra landene Eritrea og Tyskland⁶.

3.2 Kommuneorganisasjonen



Figur 2. Organisasjonskart Os kommune

Som vist ovenfor i figuren er Os kommune organisert i 2 nivåer hvor alle virksomhetsledere og stabsledere har kommunedirektøren som sin nærmeste overordnede. Dette gjelder også ledere i de tjenestene som OS kommune er vertskommune for⁷.

Kommunedirektør i kommunen er Arne Svendsen, 62 år gammel. Svendsen har valgt å fratre stillingen med virkning fra 1. juli 2020 og Marit Gilleberg er ansatt som ny kommunedirektør. Ordfører er Runa Finborud fra Senterpartiet, som har besittet vervet siden 2015.

⁶ Statistisk sentralbyrå, hentet fra: <https://www.ssb.no/kommunefakta/os>

⁷ Os kommune sin hjemmeside: <https://os.kommune.no/om-kommunen/organisasjon-administrasjon/>

3.2.1 Kommunesamarbeid

Os kommune deltar i en rekke interkommunale samarbeid. Tabellen nedenfor viser kommunens interkommunale samarbeid innen flere fagområder. Det er ifølge årsmeldingen for 2019 god tradisjon og kultur for samarbeid i regionen. Kommunen deltar i samarbeidsordninger med et omfang fra to kommuner og opp til 11 kommuner.

<i>Tiltak - modell</i>	<i>Kontorsted/ vertskommune</i>
FIAS AS, 10 kommuner	Tolga
Meskano AS, 6 kommuner	Tynset
TOS ASVO AS, 2 kommuner	Tolga
Abakus AS – 11 kommuner	Engerdal
Revisjon Fjell – IKS, 8 kommuner	Os
Kontrollutvalg Fjell - IKS, 8 kommuner	Os
Nordøsterdalsmuseet, stiftelse, 6 kommuner	Tynset
PP-tjenesten, vertskommune, 6 kommuner	Tynset
Teater i Fjellregionen Tirafo, vertskommune, 6 kommuner	Tynset
Arbeidsgiverkontroll, vertskommune, 8 kommuner	Røros
Nord-Østerdal musiker, vertskommune, 4 kommuner	Tolga
AMK-sentral/legevakt, vertskommune, 3 kommuner	Røros
Felles landbruksavdeling vertskommune, 3 kommuner	Os
Kemner, vertskommune, 4 kommuner	Røros
Pedagogisk utviklingsarbeid, vertskommune, 6 kommuner	Tynset
Barnevernssamarbeid, vertskommune, 3 kommuner	Røros
Felles lønnsavdeling, vertskommune, 3 kommuner	Os
Felles regnskapsavdeling, vertskommune, 3 kommuner	Holtålen
Brannvern, forebyggende brannvern og ledelse, 4 kommuner	Røros

Kilde: Årsmelding Os kommune 2019

Revisjon Midt-Norge SA har blitt kontaktet av kommunedirektørene og ordførerne i kommunene Røros, Holtålen og Os i tilknytning til en bestilling av undersøkelse knyttet til vertskommunesamarbeidet for kommunene. Revisjon Midt-Norge SA er i startfasen av denne undersøkelsen.

3.2.2 Investeringsplaner

Kommunen viser i sin økonomiplan 2020-2023 til flere investeringsprosjekter i planperioden, dette som KLP egenkapitalinnskudd, kirkebygg Os kirke (rehabilitering og brannsikring), IKT-utstyr, digitalisering (landbruksarkiv, robotisering, ERP-løsning, e-handel), tapsdeling startlån, velferdsteknologi innenfor omsorgstjenesten, vann og avløpsoppgraderinger, energisparende tiltak, rehabilitering av ungdomsskolen, ombygging av Verjåtunet (omsorgsboliger, heldøgns omsorg), omsorgsboliger, oppgradering av kommunale veier, nytt helsehus, nødstrøm Verjåtunet, låsesystemer Oshallen, flomsikring Verjåa, vaskerobot, Røste Næringspark og omsorgsboliger trinn 2.

3.3 Tidligere revisjoner og tilsyn

Følgende risiko og vesentlighetsvurdering i Os kommune fra 2016, datert 20. september 2016 vurderte følgende områder som risikofylte og vesentlige:

PLAN FOR FORVALTNINGSREVISJON 2016 – 2019		
OMRÅDER	FORSLAG TIL PROSJEKTER	PRIORITET
Politisk styring og generell saksbehandling	Enkeltvedtak etter forvaltningsloven og særlover	2019
	Iverksetting av politiske vedtak og rapportering om dette	2017
Økonomistyring	Vurdering av kommunens beregninger av gebyrer og betalingssatser på områdene kart- og oppmåling og byggesaksbehandling	2018

Tabell 1. Utdrag av Revisjon Fjell IKS sin risiko- og vesentlighetsanalyse for perioden 2016-2019 og forslag til mulige forvaltningsrevisjonsprosjekter.

I tabell to finnes en oversikt over forvaltningsrevisjonsprosjekter, selskapskontroller og statlige tilsyn.

Tabell 4. Os kommune sine kontroller og tilsyn de siste årene

Område	Type kontroll/ tilsyn	År	Avvik / anbefalinger
Helse og omsorg	Forvaltningsrevisjon - Enkeltvedtak etter forvaltningsloven	2019	<p>Revisors anbefalinger:</p> <ol style="list-style-type: none"> 1. at enkeltvedtak inneholder relevant informasjon til søker, herunder bør det opplyses om tidsbruk når det gjelder tildeling av hjemmesykepleie 2. at det henvises til lokal forskrift ved tildeling av langtidsopphold 3. at vedtaket har riktig hjemmel 4. at IPLOS i fagsystem oppdateres i forbindelse med saksbehandlingen
Teknisk	Forvaltningsrevisjon - Kommunens fastsetting av gebyrer for tjenestene oppmålingsforretninger og byggesak	2018	<p>Revisors anbefalinger:</p> <ol style="list-style-type: none"> 1. bør på prinsipielt grunnlag avklare om tjenestene fullt ut skal finansieres gjennom gebyrene eller om kommunen skal subsidiere tjenestene 2. det bør utarbeides korrekte selvkostkalkyler 3. informasjon i årsregnskapet om

			tjenestene bør forbedres
Avfallshåndtering	Selskapskontroll – FIAS AS	2018	<p>Revisors anbefalinger:</p> <ol style="list-style-type: none"> 1. Sørge for at fordelingsnøkklene for tidsbruken til daglig leder og hans stab blir bedre dokumentert. 2. Sørge for at alle fordelingsnøkler oppdateres i etterkalkylen slik at de reflekterer ressursbruken i regnskapsåret. 3. Forklare hovedprinsippene for selvkostregnskapet i selskapets årsrapport. 4. Holde under oppsikt at overskudd på selvkostregnskapet blir tilbakeført til abonnentene innen 5 år. 5. I samarbeid med eierkommunene utarbeide en løsning der den enkelte kommune enten har selvkostfond for husholdningsrenovasjon hos FIAS eller i kommuneregnskapet, og ikke begge steder.

			<p>6. Utrede om prinsippet om lik pris per abonnent på like tjenester reflekterer faktisk selvkost for den enkelte kommune, eller om ønsket om kostnadsutjevning eventuelt kan begrunnes faglig innenfor rammen av regelverket.</p>
Organisasjon	Forvaltningsrevisjon – Oppfølging av politiske vedtak i Os kommune	2017	<p>Revisors anbefalinger:</p> <ol style="list-style-type: none"> 1. Utarbeide prosedyre for bruken av Bridge. 2. Innarbeide rutiner for en systematisk rapportering til kommunestyret om status for gjennomføring av vedtak.
Organisasjon	Fylkesmannen – tilsyn med samfunnssikkerhet og beredskap	2017	<p>Fylkesmannen uttaler at hovedinntrykket er at arbeidet med samfunnssikkerhet og beredskap har hatt en fin utvikling siden siste tilsyn. Arbeidet syntes godt forankret i kommunen. Det ble greit redegjort for utviklingen siden siste tilsyn, og det den overordnede ROS-analysen ble fremhevet av fylkesmannen. Det ble ikke gitt noen avvik i forbindelse med tilsynet. Det ble imidlertid gitt to</p>

			<p>merknader. Den første merknaden var tilknyttet mål og retningslinjer for arbeidet der det ble påpekt at dette måtte videreutvikles og beskrives i samfunnsdelen til kommunen, alternativt at mål og retningslinjer beskrives i den overordnede beredskapsplanen for senere å ta det inn i samfunnsdelen.</p> <p>Den andre merknaden er knyttet til beredskapsplan. Her uttalelse det at kommunen bør vurdere å trekke varslingslister, ressursoversikt og evakueringsdelen av planen ut av hoveddelen, og legge de inn som vedlegg. I tillegg bør planen tituleres som overordnet beredskapsplan.</p>
IKT	Digitaliseringsdirektoratet – tilsyn for universell utforming av ikt ⁸	2017	<p><u>Det ble avdekket 4 avvik etter tilsynet:</u></p> <p>Avvik 1: Kontrast Os kommune i Hedmark sikrar ikkje alltid tilstrekkeleg kontrast på nettstaden.</p> <p>Avvik 2: Tastaturnavigasjon Os kommune i Hedmark sikrar ikkje tilstrekkeleg fokusmarkering på nettstaden.</p>

⁸ Digitaliseringsdirektoratet, hentet fra: <https://uu.difi.no/rapport/2018/03/tilsynsrapport-os-kommune-i-hedmark>

			<p>Avvik 3: Koding</p> <p>Os kommune i Hedmark sikrar ikkje alltid tilstrekkeleg koding på nettstaden.</p> <p>Avvik 4: Skjema</p> <p>Os kommune i Hedmark sikrar ikkje alltid synlege og beskrivande feilmeldingar i skjema.</p>
Helse og omsorg	<p>Fylkesmannen – tilsyn med om det gis nødvendig helsehjelp i tråd med bestemmelsene i pasient- og brukerrettighetsloven kap. 4A til pasienter som mottar helsetjenester i hjemmet, og til pasienter i sykehjem i Os kommune⁹</p>	2016	<p><u>Fylkesmannen avdekket følgende avvik:</u></p> <p>Os kommune sikrer ikke i sin internkontroll at helsehjelp til pasienter uten samtykkekompetanse og som motsetter seg helsehjelp, blir vurdert i tråd med bestemmelsene i pasient- og brukerrettighetsloven kapittel 4A.</p> <p><u>Avvik fra følgende myndighetskrav:</u></p> <p>Pasient- og brukerrettighetsloven § 2-1a og kapittel 4A</p> <p>Helse- og omsorgstjenesteloven §§31-(3) og 4-1</p> <p>Helsepersonelloven § 40 jf. journalforskriften</p>

⁹ Fylkesmannen, hentet fra: <https://www.helsetilsynet.no/tilsyn/tilsynsrapporter/hedmark/2016/os-kommune-nodvendig-helsehjelp-i-hjemmet-og-sykehjem-2016/>

		<p>Internkontrollforskriften § 4</p> <p><u>Avviket bygget på følgende:</u></p> <p>Kommunen har ikke sørget for at de ansatte har tilstrekkelig kompetanse på området, herunder også kapittel 3 og 4 i pasient- og brukerrettighetsloven.</p> <p>Kommunen har ikke et system for opplæring av ansatte på området for tilsynet.</p> <p>Det er opp til den enkelte ansatte å tilegne seg kompetanse på området for tilsynet.</p> <p>Ledelsen følger ikke med på om de ansattes kompetanse på området for tilsynet er god nok.</p> <p>Det er utarbeidet prosedyrer på området for tilsynet, men det er få som har kjennskap til disse. Ansatte er usikre på hvor de finner prosedyrene. Prosedyrene er dermed ikke implementert i praksis.</p> <p>Ledelsen følger ikke med på om prosedyrene blir brukt.</p> <p>Motstand settes ikke i tilstrekkelig grad i sammenheng med kap. 4A.</p> <p>Noen ganger blir motstand identifisert, men ikke fulgt opp</p>
--	--	---

		<p>med vurdering av samtykkekompetanse og helsefaglige vurderinger knyttet til den aktuelle helsehjelpen.</p> <p>Det er varierende kunnskap blant de ansatte om hvem som skal vurdere samtykkekompetanse etter pasient- og brukerrettighetsloven. kap. 4.</p> <p>Det er ikke god nok forståelse blant de ansatte for når det skal gjøres en samtykkekompetansevurdering. Vurdering og avgjørelse av samtykkekompetanse blir ikke alltid gjennomført når det er behov for det</p> <p>Det brukes tillitsskapende tiltak, men det er manglende kunnskap og forståelse om forholdet mellom tillitsskapende tiltak og tvang etter kap. 4A. Tillitsskapende tiltak gjentas overfor enkelte pasienter uten at det vurderes om det er behov for vedtak etter kap. 4A. Bruken av tillitsskapende tiltak settes ikke i sammenheng med behov for vurdering av om pasienten er samtykkekompetent eller ikke.</p> <p>Problemstillinger diskuteres uformelt kollegaer imellom,</p>
--	--	--

		<p>men settes ikke i sammenheng med kap. 4A.</p> <p>Noen ganger blir det gjennomført helsehjelp med tvang, selv om det ikke er fattet vedtak.</p> <p>Det er varierende kunnskap blant de ansatte om hvem som skal fatte vedtak om tvang etter kap. 4A.</p> <p>Fra det vurderes at det er behov for vedtak i hht. kap. 4A og til vedtaket fattes tar det for lang tid.</p> <p>Motstand dokumenteres ikke alltid når den er identifisert.</p> <p>Tillitsskapende tiltak er i liten grad dokumentert i løpende journal.</p> <p>Helsefaglige vurderinger er i liten grad dokumentert</p> <p>Kommunen har prosedyre for hvor vurdering av samtykkekompetanse og bruk av tvang skal dokumenteres, men dette er uklart for flere ansatte.</p> <p>Det er mye muntlig overføring av informasjon om pasienter mellom ansatte.</p> <p>Ledelsen har ikke foretatt en systematisk gjennomgang av</p>
--	--	---

			<p>hvor det er fare (risiko) for svikt på området for tilsynet.</p> <p>Det meldes ikke avvik på området for tilsynet. Det er ikke diskutert hva som kan være et avvik på dette området.</p> <p>Styringssystemet for øvrig har heller ikke avdekket avviket som er påpekt i tilsynet.</p> <p>Kommunen har i for liten grad etterspurt kvaliteten på fagutøvelsen knyttet til kap. 4A.</p>
Helse og omsorg	Fylkesmannen – tilsyn med krisesentertilbud	2016	<p>Fylkesmannens konklusjon var etter tilsynet at Os kommune ikke fullt ut oppfyller kravet til internkontroll jfr. krisesenterloven § 8, før krisesentertjenesten inkorporeres i kommunens eget internkontrollsystem.</p> <p>Det legges videre til grunn at kommunen ikke oppfyller kravet til lett tilgjengelig informasjon, jf. § 2 første ledd, før endringer som påpekt i rapporten er foretatt på hjemmesiden.</p> <p>Fylkesmannen anser at ansattes kunnskap om krisesentertilbudet var tilfredsstillende.</p>
Miljøforvaltning	Forvaltningsrevisjon – Oppfølging og etterlevelse av klima- og energiplanen	2015	<p>Revisors anbefalinger:</p> <ol style="list-style-type: none"> 1. Klima- og energiplanen bør revideres så snart som mulig.

			<p>2. Os kommune bør etablere et system for oppfølging og rapportering av planlagte tiltak, samt evaluere og dokumentere de resultatene som oppnås.</p>
Oppvekst	Fylkesmannen – tilsyn med skolens arbeid med elevenes læringsmiljø ¹⁰	2015	<p><u>Fylkesmannen konkluderte i tilsynet med:</u></p> <p>Os skole har opprettet skolemiljøutvalg i samsvar med opplæringslovens bestemmelser, jf. § 11-1a, men dokumentasjonen viser at utvalget kun har hatt ett møte per skoleår. Det har ikke vært jevnlig møtevirksomhet slik at utvalget har hatt muligheter til å uttale seg i alle saker som gjelder skolemiljøet, slik Opplæringsloven sier i § 11-1a; eksempelvis så har ikke elevundersøkelsen vært til behandling i skolemiljøutvalget.</p> <p>Os skole mangler en implementert rutine som sikrer at brukermedvirkning i ulike råd og utvalg er innarbeidet i</p>

¹⁰ Fylkesmannen, hentet fra:

<https://www.fylkesmannen.no/contentassets/ec3b51df67824da78821de9b5e128b0b/endelig-tilsynsrapport-os.pdf>

		<p>skolens internkontrollsystem, jf. Opplæringslovens § 9a-4.</p> <p>Os skole må sikre at alle elevene på alle klassetrinn engasjeres i det systematiske arbeidet med skolemiljøet, jf. 9a-5.</p> <p>18</p> <p>Os skole må utarbeide en plan/rutine som sikrer at informasjonsplikten og uttaleretten etter § 9a-6 overholdes. Herunder at skolens råd og utvalg:</p> <ul style="list-style-type: none"> - er involvert i skolens arbeid med planer, rutiner, oppfølging, kontroll og evaluering med det psykososiale skolemiljøet - deltar i drøfting, planlegging, utarbeidelse, gjennomføring og evaluering av miljøtiltak, jf. § 9a-6 - holdes orientert om alle saker som har vesentlig betydning for skolemiljøet, og får bruke retten til å uttale seg, jf. § 9a-6
--	--	--

4 RISIKO- OG VESENTLIGHETSVURDERING

Revisors helhetlige risiko- og vesentlighetsvurdering identifiserer områder hvor det anbefales å gjennomføre forvaltningsrevisjon. Med risiko og vesentlighet menes her sannsynligheten for at et forhold kan inntreffe og konsekvensen dersom angjeldende forhold inntreffer. Rød fargekode indikerer at revisors samlede vurdering av risiko og vesentlighet tilsier at behovet for forvaltningsrevisjon er høyt. Gul farge indikerer at behovet ligger på et middels nivå, mens grønn farge indikerer et lavt behov for forvaltningsrevisjon.

4.1 Kommuneorganisasjonen

4.1.1 Analyse - Økonomi

Figur 1 er en oppsummering av risikovurderingene som er gjort relatert til økonomi og i fortsettelsene presenteres bakgrunnen for vurderingene.



Figur 3. Risikovurdering økonomi

Økonomi i kommunen

Kommunens målsetting for driftsresultatet ble ikke innfridd i 2019 og vil være et moment i risikovurderingen. Dette ses i sammenheng med tilpasningen av tjenestetilbudet opp mot befolkningsnedgangen. Kommunen har et disposisjonsfond i tråd med Fylkesmannens anbefalinger, men har på motsatt side en lånegjeld som er større en anbefalingene. I tillegg

til dette vil det være usikkert hvordan Coronapandemien slår ut på kommuneøkonomien. Revisors vurdering er at kommuneøkonomien er vurdert til kategorien moderat risiko.

Finans

Utover at kommunen har høy lånegjeld er det ikke øvrige data som tilsier forhøyet risiko. Risiko er vurdert som moderat.

Budsjetteringsprosessen og budsjettoppfølging

Revisor har ikke andre data enn at det ut fra kommunens side uttales at budsjett og budsjettoppfølging er en krevende prosess. Budsjetteringsprosess og oppfølging vil imidlertid være et viktig fokusområde ut fra det som er sagt om kommuneøkonomien. Risiko er vurdert som moderat.

Økonomisk internkontroll

Revisors oppfatning er at det ikke er data som tyder på at den økonomiske internkontrollen er et særskilt risikoområde. Ser en derimot på de forholdene som er beskrevet for den økonomiske tilstanden i kommunen og fremtidsutsiktene er det allikevel et viktig område å holde øye med.

Offentlige anskaffelser

Konkurransetilsynet har i januar 2020 etterlyst tilsyn med offentlige anbudskonkurranser. Det pekes på at anbudskonkurranser ikke blir etterprøvd med mindre det oppstår klagesaker som tas inn til behandling av KOFA. I denne sammenhengen vil det være naturlig å peke på kontrollutvalget som kontrollinstans som gjennom å bestille revisjon bidrar til kommunens etterlevelse av bestemmelsene. Revisor har vurdert risikoen som moderat.

4.1.2 Datagrunnlag - Økonomi

Økonomi i kommunen

Teknisk beregningsutvalg sitt anbefalte nivå på netto driftsresultat lå lenge på 3 prosent, men fra og med TBUs høstrapport for 2014, ble normen endret til 1,75 prosent av driftsinntektene for kommunene.¹¹ Når det gjelder størrelsen på disposisjonsfond anbefaler Fylkesmannen at kommunen bør ha et disposisjonsfond på minst 5 prosent av driftsinntektene, og videre at en

¹¹ Kommunal rapport: TBU: 1,75 % er nok, hentet fra: <https://www.kommunal-rapport.no/oekonomi/tbu-1-75-prosent-er-nok/35712/>

netto lånegjeld over 75-80 prosent av driftsinntektene gir et begrenset økonomisk handlingsrom for kommunene¹².

Tabell 5. Økonomisk situasjon

Nøkkeltall	Os Kommune			Kostra- gruppe 5	Landet uten Oslo
	2017	2018	2019	2019	2019
Netto driftsresultat i prosent av brutto driftsinntekter (prosent)	5.3	3.0	0.7	0.7	1.5
Årets mindre/merforbruk i driftsregnskapet i prosent av brutto driftsinntekter (prosent)	3.7	3.3	2.4	1.0	1.1
Arbeidskapital ex. premieavvik i prosent av brutto driftsinntekter (prosent)	19.1	21.0	20.9	26.1	20.6
Netto renteeksponering i prosent av brutto driftsinntekter (prosent)	46.7	42.5	50.8	37.0	48.0
Langsiktig gjeld ex pensjonsforpliktelser i prosent av brutto driftsinntekter (prosent)	95.0	92.4	95.2	93.9	111.0
Frie inntekter per innbygger (kr)	67295	68707	70584	75677	57316
Fri egenkapital drift i prosent av brutto driftsinntekter (prosent)	13.8	14.2	14.4	12.6	12.0
Brutto investeringsutgifter i prosent av brutto driftsinntekter (prosent)	12.3	3.4	12.8	18.8	16.2
Egenfinansiering av investeringene i prosent av totale brutto investeringer (prosent)	22.2	9.9	54.5	32.0	33.8

Av tabellen ovenfor ser vi blant annet at driftsresultatet har vært avtatt i perioden 2017-2019. Langsiktig gjeld har holdt seg stabilt, men høyt.

Kommunedirektøren har gitt tilbakemelding om at den økonomiske situasjonen i kommunen anses god. Det opplyses videre at kommunen har ca. 20 millioner på disposisjonsfond. Os kommune sin målsetting er at driftsresultat i prosent av driftsinntektene skal være på 2,0 prosent, noe kommunen imidlertid ikke greide i 2019. Kommunedirektøren uttaler at det må budsjetteres nøktern de neste årene, hvor en nøkkelfaktor er befolkningsutviklingen. Det er foretatt store investeringer de siste årene, blant annet i omsorgsboliger og det er startet på rehabiliteringen av sykehjemmet. Kommunen har hatt et mindreforbruk på 5-8 millioner de siste årene som ses i sammenheng med høye skatteinntekter. Kommunedirektøren uttaler at

¹² Kommunen i Innlandet hadde dårligere driftsresultat i 2018 enn landsgjennomsnittet, hentet fra: <https://www.fylkesmannen.no/nn/innlandet/kommunal-styring/kommuneokonomi/kommunene-i-innlandet-hadde-darligere-driftsresultat-i-2018-enn-landsgjennomsnittet/>

som en liten kommune er det krevende å tilpasse tjenestetilbudet til en stadig befolkningsnedgang.

Ifølge høringsutkast for ny planstrategi 2020-2023 har netto driftsresultat av brutto driftsinntekter sunket vesentlig i perioden 2017-2019¹³. I årsmeldingen for Os kommune i 2019 er det henvisning til at driftsresultat for 2019 var på kr. 1 486 331,48 som tilsvarer 0,70 % av kommunens driftsinntekter (213 787 714,34). Det vises til at administrasjonen er «noenlunde fornøyd med resultatet».

I tilknytning til disposisjonsfondet er det i årsmeldingen for 2019 sagt at disposisjonsfondet har en saldo ved utgangen av 2018 på kr 20,4 mill. I 2019 har disposisjonsfondet økt med kr 1,9 mill. For å få budsjettet til å gå i balanse for 2019 er det vist til at det ble vedtatt netto bruk av disposisjonsfondet med kr 2,69 mill. For å styrke disposisjonsfondet, bør hele mindreforbruket for 2019 avsettes fondet ut fra årsmeldingen.

Når det gjelder lånegjeld er det sagt i årsmeldingen for 2019 at lånegjelden ligger på nivå med driftsinntektene. I budsjett og økonomiplan 2020-2023 er det sagt at lånegjelden til Os kommune ligger svært høyt og det uttrykkes grunn til bekymring.

Finans

Tabell 6. Finansiering av driften

Nøkkeltall finansiering av driften	Os Kommune			Kostra gruppe 5	Landet uten Oslo
	2017	2018	2019	2019	2019
Andre driftsinntekter, ekskl. mva-kompensasjon	19.4	19.6	18.0	13.2	11.7
Andre statlige tilskudd til driftsformål	4.0	3.1	1.7	4.7	3.6
Brutto inntekt fra konsesjonskraft, kraftrettigheter og annen kraft for videresalg, ekskl. mva-kompensasjon	0.0	0.0	0.0	1.1	0.5
Eiendomsskatt totalt	3.2	3.2	3.6	3.4	3.1
- herav Eiendomsskatt annen eiendom	0.4	0.4	0.5	1.7	1.5
- herav Eiendomsskatt boliger og fritidseiendommer	2.9	2.9	3.1	1.7	1.7
Kompensasjon for merverdiavgift i driftsregnskapet	2.1	2.5	2.7	2.4	2.1
Rammetilskudd	41.2	40.6	40.5	41.4	30.7
Salgs- og leieinntekter i driftsregnskapet	11.2	11.4	11.5	14.0	14.8

¹³ Høringsutkast Planstrategi, Os kommune, 2020-2023, hentet fra: <https://os.kommune.no/wp-content/uploads/2020/06/Planstrategi-2020-2023.pdf>

Skatt på inntekt og formue inkludert naturressurskatt	18.8	19.5	21.8	20.7	33.9
- herav Naturressurskatt	0.0	0.0	0.0	0.5	0.3

Tabellen ovenfor viser at andre statlige tilskudd til driftsformål har vært synkende i perioden 2017-2019 og er lavere enn sammenligningsgrunnlaget.

Kommunedirektørens oppfatning er at kommunen har et noe høyt gjeldsnivå, men har ved sine siste investeringer fått støtte fra Husbanken. Kommunen kunne fått problemer dersom renten hadde gått opp, men kommunaldirektørens vurdering er at dette er lite trolig på nåværende tidspunkt. Kommunen har nylig hatt banktjenester ute på anbud og har i dag kommunalbanken med gunstig rente.

Budsjetteringsprosessen og budsjettoppfølgning

Kommunedirektørens oppfatning er at kommunen ikke har utfordringer innen budsjett eller budsjettoppfølgning. Det er imidlertid krevende å periodisere og det er krevende å fange opp ulike kostnadsnivå fra år til år.

Økonomisk internkontroll

Ifølge kommunedirektøren har kommunen rammestyring, som han har fullmakt til å styre innenfor. Økonomiplanen synliggjør kommunens strategi som igjen er tuftet på kommuneplanen. Kommunedirektørens oppfatning er at dette fungerer bra.

Tabell 7. Økonomisk internkontroll

Nøkkeltall	Os Kommune			Kostragruppe 5	Landet uten Oslo
	2017	2018	2019	2019	2019
Andel av totale utgifter for politisk styring	1.3	1.2	1.3	1.5	0.8
Andel av totale utgifter for kontroll og revisjon	0.4	0.3	0.4	0.4	0.2

Tabellen ovenfor viser at utgiftene til politisk styring i Os kommune er høyere enn landsgjennomsnittet med lavere enn kostragruppen, mens den for utgiftene til kontroll og revisjon er høyere enn landsgjennomsnittet, men sammenfallende med kostragruppen.

Offentlige anskaffelser

Kommunen benytter Abakus AS når det gjelder kompetanse for gjennomføring av offentlige anskaffelser. Abakus AS er et selskap som i dag har avtale med ti kommuner om å samordne og gjennomføre anskaffelser på vegne av kommunene. Kommunens inntrykk er at selskapet har god kompetanse på området.

Anskaffelser under terskelverdiene blir en del av forenklet etterlevelseskontroll i 2020.

4.1.3 Analyse - Organisasjon

I figur tre er risikovurderingen innenfor området organisasjon oppsummert og under følger en nærmere beskrivelse av data som er grunnlag for vurderingen.



Figur 4. Risikovurdering organisasjon

Organisering

Ut fra et risikoperspektiv vil interkommunale samarbeid kunne utfordre kommunens muligheter til styring og kontroll med tjenestetilbudet. At Revisjon Midt-Norge SA allerede er i gang med en revisjon av interkommunale samarbeid i Os kommunen må også ses i sammenheng med risikovurderingen. Risiko er på denne bakgrunn vurdert som lav.

Arbeidsgiverpolitikk, ledelse og kompetanseutvikling

Ut fra datagrunnlaget er det lite som tilsier forhøyet risiko for dette temaet. At både ledelsen og de tillitsvalgte i det vesentlige er av samme oppfatning større opp under dette. At verneombudstjenesten er lite fremtredende og lite inkludert, trekker risikoen noe opp. Risiko er derfor vurdert som moderat.

Kommunedirektørens internkontroll og kvalitetssikring

Det er ut fra datagrunnlaget ikke momenter som taler i retning av forhøyet risiko. Revisor registrer også at det ikke har kommet vesentlige bemerkninger fra tillitsvalgte når det gjelder tema som faller inn under internkontrollen. Revisors vurdering er at risikoen er lav.

Helse miljø og sikkerhet (HMS)

Både ledelsen og tillitsvalgte fremstår som samstemte at arbeidsmiljøet ivaretas på en god måte. Når det gjelder sykefraværet viser data at kommunens egen målsetting ikke er nådd. Et område når det gjelder sykefraværet som peker seg ut når det gjelder risiko er barnehage. Risiko er vurdert som moderat samlet sett.

Etikk og varsling

Ut fra datagrunnlaget som foreligger er det ikke data som peker på risiko. Risiko er vurdert som lav.

Saksbehandlingen i kommunen

Revisors vurdering er at sårbarhet knyttet til ressursen for servicekontoret, sett sammen med nedprioriteringen av arbeidsoppgaver knyttet til arkiv gjør at risiko er vurdert som høy.

Informasjons- og kommunikasjonsteknologi

Ut fra de opplysninger som revisor har fått er det ikke risikomomenter som kan trekkes frem. Digitaliseringsdirektoratet gjennomførte i 2017 et tilsyn med universell utforming av IKT og fant enkelte avvik. Risiko er vurdert som moderat.

Beredskapsplaner og Risiko- og sårbarhetsanalyser

Datagrunnlaget tyder i retning av at kommunen har lagt ned et arbeid med beredskapsplaner og ROS analyser. Dette er også trukket frem i Fylkesmannens tilsyn fra 2016, hvor det ikke ble avdekket avvik, men gitt to merknader. Det registreres også at kommunen har en egen smittevernplan. Revisor har på denne bakgrunn vurdert risiko som lav.

4.1.4 Datagrunnlag - Organisasjon

Organisering

Ut fra årsmeldingen 2019 har Os kommune etablert felles lønnsavdeling og landbruksavdeling med Røros og Holtålen. Et felles omstillingsprosjekt ble også gjennomført i 2019 lagt opp som et trepartssamarbeid. Samarbeidet vil fortsette også i 2020. Os kommune har falt på kommunebarometeret fra en 158. plass til 194. plass.

Os kommune er involvert i flere interkommunale samarbeid, blant annet med kommunene Røros og Holtålen. Interkommunale samarbeid utfordrer kommuner både når det gjelder kontroll og styring av tjenesteområder som omfattes av samarbeidet.

Revisjon Midt-Norge SA som Os kommune sin revisor har mottatt en bestilling for evaluering av vertskommunesamarbeidet mellom disse kommunen, dette fra kommunedirektørene og ordførerne i kommunene. Iverksettingen av denne revisjonen vil ha betydning for hvordan revisor vurderer risikoen på «*organiseringsområde*».

Arbeidsgiverpolitikk, ledelse og kompetanseutvikling

Kommunedirektøren sin oppfatning er at det er et godt samarbeid mellom administrativ og politisk ledelse. Kommunens delegeringsreglementet skal oppdateres i mai 2020. Når det gjelder oppfølging av politiske saker benytter kommunen systemet «Bridge». Revisor har spurt kommunedirektøren om han mener innbyggerne i kommunen har tillit til de vedtak som kommunen fatter, dette blant annet ut fra habilitetsvurderinger, kompetansen kommunen besitter og kvaliteten på saksbehandlingen. Kommunedirektøren besvarer dette bekreftende.

Kommunedirektøren uttaler at kommunen henger noe etter når det gjelder å revidere noen av reglementene og stillingsbeskrivelsen i kommunen. Stillingsbeskrivelser for ledernivået er på plass og tydeliggjør ansvarsområdene. Kommunen har også en kompetansemul i Compilo og har på denne måten en viss oversikt over kompetansen i kommunen. Det uttales at kommunen i liten grad har utfordringer når det gjelder rekruttering og stabil arbeidskraft. Medbestemmelse utøves gjennom arbeidsmiljøutvalget og hovedtillitsvalgtemøter.

Tilbakemeldingen fra hovedtillitsvalgte er at deres inntrykk er at Os kommune på mange områder kommer godt ut sammenlignet med andre kommuner. Oppfatningen er at kommunens øverste administrasjon er oppriktig opptatt av et godt fungerende trepartssamarbeid, og legger til rette for det. Et minus som trekkes frem er at vernetjenesten faller ofte litt ut og kunne derfor vært bedre inkludert i mange prosesser. Verneombudsordningen blir derfor litt usynlig i kommunen.

Kommunedirektørens internkontroll og kvalitetssikring

Kommunedirektøren uttaler at kommunen benytter Compilo og Bridge som systemer innen internkontrollen. Rådmannen uttaler i årsmeldingen for 2019 at kommunen har begynt med målekort, samt at et viktig element i målstyringen er undersøkelser, både med tjenestemottakerne til kommunen og egne ansatte. Videre påpekes det at det i tiden fremover skal jobbes med «FNs bærekraftsmål i norske kommuners plan- og styringsarbeid».

Helse miljø og sikkerhet (HMS)

Tabell 8. Sykefravær

Nøkkeltall	Os kommune			Kommuner samlet
	4.kvartal 2016-3. kvartal 2017	4.kvartal 2017-3. kvartal 2018	4.kvartal 2018-3. kvartal 2019	4.kvartal 2018-3. kvartal 2019
Samlet sykefravær	8,93	8,09	9,76	9,83
Legemeldt sykefravær	7,47	6,66	8,52	8,49
Sykefravær undervisning	7,32	3,60	2,35	8,69
Sykefravær barnehager	6,07	5,13	17,10	12,24
Sykefravær helse, pleie og omsorg	12,30	12,31	11,83	11,01

Kilde: KS

Av tabellen ovenfor ser vi at det samlede sykefraværet er noe lavere i Os kommune enn landsgjennomsnittet i 2019. Legemeldt sykefravær er i motsatt retning noe høyere. Sykefraværet innen undervisning har i slutten av 2016 frem mot 2020 vært synkende og er vesentlig lavere enn landsgjennomsnittet. Innen barnehage er sykefraværet for 2019 vesentlig høyere enn foregående år og landsgjennomsnittet. Innen helse, pleie og omsorg har sykefraværet holdt seg stabilt, men er i 2019 høyere enn landsgjennomsnittet.

Ifølge kommunedirektøren har kommunen en HMS-plan og gjennomfører kursing innen HMS. Kommunens avvikssystem ligger i Compilo. Avvik skal følges opp på laveste nivå og ender til slutt opp hos kommunedirektøren om avvik ikke følges opp på underliggende nivå. Vernerunder gjennomføres ifølge kommunedirektøren og gjøres skriftlige. Sykefraværet har gått både opp og ned, men har totalt sett vært lavt. Det psykososiale og fysiske arbeidsmiljø er av kommunedirektøren vurdert som godt.

I følge de hovedtillitsvalgte er arbeidsmiljøet et tema som jevnlig tas opp i medarbeidersamtaler, og i samarbeidsmøter mellom ansatte, tillitsvalgte og ledelse ved behov. På alle møter i arbeidsmiljøutvalg (AMU) gjennomgås rapporter fra avvikssystemet. Inntrykket hos de hovedtillitsvalgte er at problemområder diskuteres og følges opp. HMS følges opp via blant annet avvikssystem.

I årsmeldingen for 2019 er det oppgitt at sykefraværprosenten fra 2018 til 2019 ble redusert med 0,4 %. Det totale sykefraværet i 2019 var på 6,6% og AMUs målsetning om et totalt sykefravær på 6 % ble derfor ikke nådd.

Etikk og varsling

Når det gjelder etiske retningslinjer og rutiner for varsling skal avdelingene ifølge kommunedirektøren informere om dette. I tillegg er dette informasjon som ligger tilgjengelig på Compilo. Kommunedirektøren informerer om at det ikke foreligger varsler per i dag og at kommunen ikke har hatt utfordringer innen dette temaet de siste årene. Kommunen har et helelektronisk arkivsystem og det gjennomføres angivelig av kommunedirektøren opplæring innen de saksbehandlingssystemer som kommuner innehar.

Saksbehandlingen i kommunen

Kommunedirektøren opplyser at kommunen er à jour med posthåndtering og journalføring. Det opplyses videre at kommunen ikke har hatt utfordringer knyttet til dokumentinnsyn.

I årsmeldingen for 2019 er det pekt på at det er tre stillinger ved servicekontoret noe som gjør at kommunen er sårbar i forhold til arbeidsoppgaver og tilstedeværelse. Det uttales fra kommunens side at brukerne av servicekontoret fremstår som fornøyd, men at en brukerundersøkelse kunne vært nyttig for videreutvikling av kontoret. Det uttales videre at oppdateringen av arkivplanen dessverre ikke har blitt prioritert i 2019 på grunn av kapasitetsmangel. Arbeidet med arkiv påpekes som ressurskrevende og klargjøring av arkiv for digitalisering er prioritert.

Informasjons- og kommunikasjonsteknologi

Kommunedirektøren opplyser at kommunen ikke har hatt problemer knyttet til personvernlovgivningen. Det opplyses at kommunen har de nødvendige IT-systemene på plass og benytter ekstern leverandør av tjenester for å sikre kommunen mot datainnbrudd og bortfall av IKT systemer.

Kommunen har på sin hjemmeside en personvernerklæring med opplysninger til ansatte og innbyggere om kommunens behandling av personopplysninger. Det er opprettet personvernombud for kommunen¹⁴.

Beredskapsplaner og Risiko- og sårbarhetsanalyser

Kommunedirektøren opplyser om at kommunen har oppdaterte beredskapsplaner og delplaner. Og at det er foretatt risiko- og vesentlighetsanalyse av virksomheten.

I planverket er det fremhevet at det å være forberedt på uventede hendelser og å planlegge for å unngå dem har fått økt betydning i det moderne samfunnet. Trusselbildet er i stadig endring og vi skal være oppdatert og ha en tilstrekkelig kompetanse i samfunnet til å håndtere og vurdere risiko og beredskap¹⁵.

Ifølge høring for ny planstrategi 2020-2023 er det gitt at smittevernplan er sist behandlet i 2019, mens beredskapsplan er behandlet siste gang i 2014¹⁶.

¹⁴ Os kommune sin hjemmeside, hentet fra: <https://os.kommune.no/om-kommunen/personvernerklaring-visma-hrm/>

¹⁵ I kommuneplan for Os 2015-2025, samfunnsdelen, hentet fra: <https://os.kommune.no/wp-content/uploads/2017/08/Vedtatt-dokument-17.5.2015.pdf>

¹⁶ Høringsutkast Planstrategi, Os kommune, 2020-2023, hentet fra: <https://os.kommune.no/wp-content/uploads/2020/06/Planstrategi-2020-2023.pdf>

4.2 Tjenesteområdene

4.2.1 Analyse - Oppvekst

I figur 4 er risikovurderingen innenfor oppvekst oppsummert og i fortsettelsen følger en nærmere beskrivelse av data som er grunnlag for vurderingen.



Figur 5. Risikovurdering oppvekst

Barnehage og grunnskole

Risikomomenter for barnehager er blant annet et noe høyt antall barn som mottar spesialundervisning. Videre trekkes sykefraværet som tidligere omtalt 4.1.3 og 4.1.4 frem for barnehagesektoren. Når det gjelder grunnskolen er det påpekt utfordringer knyttet til elevers ulike bakgrunn og forutsetninger. I sammenheng med dette ser vi også at andelen med spesialundervisning er noe høyere enn sammenligningsgrunnlaget. Dette må også betraktes opp mot temaene tidlig innsats og tilpasset opplæring. Enkelte data i elevundersøkelsen kan peke på at det foreligger en sannsynlighet for at det er elever som føler seg mobbet av lærere. Det er også lavere score enn foregående år på blant annet «elevdemokrati og medvirkning», Risikoen her ses i sammenheng med fylkesmannens tilsyn med oppvekst fra 2015 hvor det ble påpekt noen merknader blant annet knyttet til dette. Risiko for området er vurdert som høy.

PPT

Revisors vurdering er at det er risiko knyttet til mange individsaker og rehenvvisninger. Det påpekes at det er en utfordring med kompetanse- og kunnskapsoverføring i skolene. Ikke alle saker som meldes er kjent for den det meldes for. Sett i sammenheng med det som tidligere er sagt om barnehage og grunnskole er risiko vurdert som høy.

Barnevern

Ut fra datagrunnlaget er det få risikomomenter som kan påpekes for barnevernstjenesten utover ressurs og høyere andel med barnevernstiltak. Risiko er vurdert som moderat.

Voksenopplæring

Det er ikke data som tilsier forhøyet risiko når det gjelder voksenopplæring. Risiko er vurdert som lav.

Kultur/ barne- og ungdomstiltak

Ut fra det som er sagt om temaet i datagrunnlaget fremstår det som det er få utfordringer med å tilrettelegge for et godt kultur-/ barne- og ungdomstilbud. Risiko er vurdert som lav.

4.2.2 Datagrunnlag - OppvekstBarnehage og grunnskole

Tabell 9. Barnehage

Nøkkeltall	Os kommune			Kostra- gruppe 5	Landet uten Oslo
	2017	2018	2019	2019	2019
Andel barn 1-5 år i barnehage, i forhold til innbyggere 1-5 år (prosent)	86.4	84.8	90.9	89.5	92.4
Andel barnehagelærere i forhold til grunnbemanning (prosent)	25.9	33.6	31.0	41.9	41.5
Andel barn i barnehagen som får spesialpedagogisk hjelp (prosent)	9.3	5.4	:	3.7	3.9
Andel minoritetsspråklige barn i barnehage i forhold til innvandrerbarn 1-5 år (prosent)	79.2	65.4	86.4	85.3	86.3
Netto driftsutgifter barnehager i prosent av kommunens totale netto driftsutgifter (prosent)	8.3	7.6	8.5	9.7	14.3
Netto driftsutgifter barnehager, per innbygger 1-5 år (kr)	182424	156682	184576	177698	163025

Kilde: SSB

Tabellen ovenfor viser at andelen barnehagelærere er lavere enn kostra-gruppen og landet forøvrig. Andelen barn som får spesialpedagogisk hjelp er høyere enn sammenligningsgrunnlaget, og netto driftsutgifter til barnehage er lavere.

Kommunedirektøren opplyser om at det ikke er vesentlige utfordringer innen barnehagene, utover at det skulle vært flere pedagoger. Bemanningsnormen følges og lokalene innen kommunen er av nyere dato. Det opplyses videre at det er periodevis et større behov for spesialpedagoger. Det bekreftes at brukerundersøkelser er gjennomført.

I følge barnehagefakta.no har Os kommune færre barn per ansatte enn landsgjennomsnittet. I Os kommune oppfyller begge barnehager pedagognormen gjennom dispensasjon, mens for landet er prosentandelen som oppfyller pedagognormen gjennom dispensasjon 27 prosent. Os kommune har større leke og oppholdsareal per barn enn landet forøvrig. Ut fra barnehagefakta.no kan det se ut som at barnehagene ikke har gjennomført siste foreldreundersøkelse¹⁷. I årsmeldingen 2019 fremheves behovet for flere tilflyttende og utvikling av barnehagene for å ta vare på de som allerede bor i kommunen.

Tabell 10. Grunnskole

Nøkkeltall	Os Kommuner			Kostra gruppe 5	Landet uten Oslo
	2017	2018	2019	2019	2019
Andel elever med spesialundervisning	10.2	12.2	12.8	9.2	7.8
Gruppestørrelser	17.1	15.1	13.9	12.4	15.8
Mestringsnivå 3-5 NP: regning 8.trinn	75.0	81.8	75.0	71.4	70.6
Mestringsnivå 3-5 NP: lesing 8.trinn	:	54.5	68.7	65.2	64.7
Gjennomsnittlige grunnskolepoeng	41.2	39.1	41.7	41.8	42.3
Andel lærere med universitets-/høgskoleutdanning, med pedagogisk utdanning
Andel lærere med universitets-/høgskoleutdanning, med en lærerutdanning	:	89.3	86.7	79.1	78.2
Andel lærere med universitets-/høgskoleutdanning, med annen pedagogisk utdanning	:	:	:	8.9	9.6
Andel lærere med universitets-/høgskoleutdanning, uten pedagogisk utdanning	0.0	:	:	5.1	4.4
Andel lærere med videregående utdanning eller lærere	:	:	:	6.9	7.8

¹⁷ Barnehagefakta.no, hentet fra: <https://www.barnehagefakta.no/kommune/3430/os>

Tabellen ovenfor viser at det også for grunnskole er en høyere andel i Os kommune enn kostra-gruppen og landet som har behov for spesialundervisning.

Innen grunnskolen viser kommunedirektøren til at det foreligger gode resultater og god kvalitet på opplæringen. Kommunen har ligget høyt på kommunebarometeret når det gjelder grunnskoleopplæringen.

Av planverket fremheves utfordringer ved mindre barnekull, som fremover gjør at Os kommune må se på nye måter å organisere skolehverdagen på. Nok foreldrekompetanse i forhold til skole skisseres som en utfordring, samt at det er en utvikling mot at elevene møter skolen med mer og mer ulik bakgrunn og forutsetninger. Dette stiller ifølge kommunen selv større krav til skole og individuell tilpasning for god læring. Samtidig som dette er et tegn på behovet for tidlig innsats i et helhetlig perspektiv¹⁸.

Av elevundersøkelsen for Os kommune er de fleste tall som gjelder «mobbing på skolen» unntatt offentlighet. Men for 2018-2019 er det under spørsmålet «Er du blitt mobbet av voksne på skolen de siste månedene (prosent)?» er det 11,8 prosent som svarer ja på dette¹⁹. For øvrig er det lavere score på kategorien «Faglig utvikling», mens også «Vurdering for læring», «Elevdemokrati og medvirkning» sammenlignet med foregående år.

PPT

Os kommune har felles PPT med Tynset som vertskommune. Av årsberetning 2019 for Tynset kommune fremgår det at målet om færre individsaker ikke enda er nådd. Målet er å redusere antall individsaker for å frigjøre tid til å kunne jobbe systemarbeid, det vil si veilede på læringsmiljø for å fremme tilpasset opplæring. Det vises til at tendensen er at en del klienter blir rehenvist ved overgang til barnetrinn-ungdomstrinn, ungdomstrinn-videregående skole. Og at det er utfordrende for skolene å overføre kunnskap og kompetanse. Ny systemstandard med observasjon av læringsmiljøet anses å ha hatt positiv effekt ved at fokus er blitt dreid fra individ mot systemet rundt eleven. Det fremgår også av beretningen at alle saker som meldes

¹⁸ I kommuneplan for Os 2015-2025, samfunnsdelen, hentet fra: <https://os.kommune.no/wp-content/uploads/2017/08/Vedtatt-dokument-17.5.2015.pdf>

¹⁹ Elevundersøkelsen, Os kommune, hentet fra: <https://skoleporten.udir.no/rapportvisning/grunnskole/laeringsmiljoe/elevundersoekelsen/os-kommune-3430?orgaggr=a&kjonn=a&trinn=0&sammenstilling=1&diagraminstansid=122&fordeling=2&indikator=2350&diagramtype=1>

tjenesten skal være kjent og drøftet med kontaktperson på forhånd, noe som ikke alltid er tilfelle²⁰.

Barnevern

Tabell 11. Barnevern

Nøkkeltall	Os Kommuner			Kostra gruppe 5	Landet uten Oslo
	2017	2018	2019	2019	2019
Netto driftsutgifter til barnevernstenesta per innbygger 0-22 år (kr)	12628	11131	8862	8631	8387
Barn med melding ift. innbyggere 0-17 år (prosent)	5.0	5.3	4.5	4.6	4.6
Barn med barnevernstiltak ift. innbyggere 0-22 år (prosent)	7.4	7.5	5.1	4.5	3.8
Barn med undersøkning eller tiltak per årsverk (funksjon 244) (antall)	20.0	22.4	11.7	18.7	19.2
Stillinger med fagutdanning per 1 000 barn 0-17 år	6.2	6.5	7.5	5.6	5.0
Andel meldinger i alt som behandles innen 7 dager	100.0	100.0	100.0	99.1	99.1
Andel meldinger som går til undersøkelse innen 7 dager	100.0	100.0	100.0	83.3	79.4

Kilde: SSB

Av tabellen ovenfor ser vi at netto driftsutgifter til tjenesten i perioden 2017-2019 har gått ned. Barn med barnevernstiltak er noe høyere og har også i tidligere år vært høyere enn sammenligningsgrunnlaget.

Os kommune opplyses å ha felles barnevernstjeneste med Røros som vertskommune. Barnevernvakta i Trondheim ivaretar vaktberedskapen i barnevernet utenfor åpningstiden til barnevernstjenesten²¹. Fra 1.januar i 2019 ble PPT lagt inn under virksomheten som fra før huset voksenopplæring og flykningetjeneste, og fikk navnet Røros lærings- og veiledningstjeneste.

²⁰ Tynset kommune sin årsberetning for 2019, hentet fra: <https://www.tynset.kommune.no/f/p1/i454ecd33-6825-48e7-9a97-fa59893300d3/arsberetning-2019.pdf>

²¹ Barnevernvakten, hentet fra: <https://barnevernvakten.no/kommuner/os-kommune>

Voksenopplæring

Vedrørende voksenopplæring har kommunen et samarbeid med Røros. Kommunedirektøren sin vurdering er at det gis et godt tilbud. Det er i avisa Fjell-Ljom vist til at koronautbruddet har satt en stopper for den normale undervisninga i voksenopplæringen og flyktningetjenesten i Røros kommune, undervisninga foregår nå digitalt, men også ute på tur²².

Kultur/ barne- og ungdomstiltak

Kommunen opplyses å ha eget bibliotek og har ikke utfordringer tilknyttet dette. Kulturskolen vurderes av kommunedirektøren å ha et meget godt tilbud til barn og unge. Idretts- og aktivitetsanlegg er vurdert å være tilpasset behovet i kommunen.

Aktiviteten når det gjelder kulturskolen er ifølge årsberetningen 2019 stor og tilbudet variert. Det pekes videre på at det fortsatt mangler kompetanse på uttrykk som teater og dans.

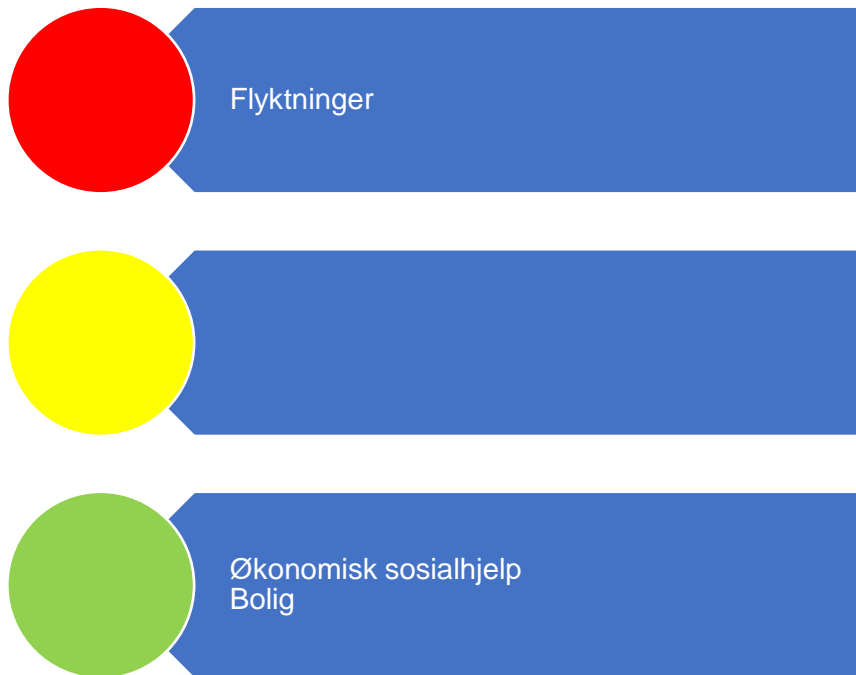
Etter nytt bibliotek har ifølge årsmeldingen for 2019 antallet utlån og lesing økt stort. Hver elev låner i gjennomsnitt 30,3 bøker noe som er et svært høyt tall. Biblioteket gjennomfører også flere typer arrangementer. Gjennomført brukerundersøkelse i 2019 for biblioteket viser til gode tall for «opplevd kvalitet».

Os museum har i de siste årene vært lite besøkt, men det ble i 2019 laget et nytt tilbud; Guiding med guider fra Røros-museet og historisk vandring. Dette ble ut fra årsmeldingen 2019 vellykket og godt besøkt.

²² Avisen Fjell Ljom, hentet fra: <https://fjell-ljom.no/nyheter/roros/gar-turer-for-a-lare-norsk/19.1206>

4.2.3 Analyse - Velferd

I figur 5 er risikovurderingen innenfor velferd oppsummert. I fortsettelsen følger en nærmere beskrivelse av data som er grunnlag for vurderingen



Figur 6. Risikovurdering velferd

Økonomisk sosialhjelp

Revisors vurdering er at både tall for sosialhjelpsmottakere og uttalelser fra kommunen tyder på at færre mottar sosialhjelp nå enn tidligere i kommunen. Det er ikke påtruffet annet datagrunnlag som tilsier forhøyet risiko. Risiko er dermed vurdert som lav.

Bolig

Utover høye investeringsutgifter og bemerkninger knyttet til vedlikehold er det ikke øvrige data som tyder på forhøyet risiko for området. Risiko er vurdert som lav.

Flyktninger

Av risikoer kan det trekkes frem at kommunen opplyser at det er utfordrende når det kommer flyktninger med ulik bakgrunn og språk, samt med ulike behov. Dette legger press på kommunen og da særskilt innen oppvekstområdet. Statistikk viser at Os kommune ligger noe under andelen innvandrere som er i arbeid. Revisors oppfatning er at risikoen for område må ses i sammenheng med det som tidligere sagt under oppvekstområdet. Ut fra dette er risiko vurdert som høy.

4.2.4 Datagrunnlag - Velferd

Økonomisk sosialhjelp

Tabell 12. Økonomisk sosialhjelp

Nøkkeltall	Os Kommune			Kostra gruppe 5	Landet uten Oslo
	2017	2018	2019	2019	2019
Sosialhjelpsmottakere (antall)	50	57	43	1291	116032
Antall barn i familier som mottok sosialhjelp (antall)	19	27	21	923	58573

Kilde: SSB

Tabellen ovenfor viser at antallet sosialhjelpsmottakere i Os kommune har variert i perioden 2017-2019, men er på sitt laveste for perioden i 2019. Antallet barn i familier som mottok sosialhjelp har også variert i samme periode.

Kommunen har et interkommunalt samarbeid med NAV-kontorene for Røros og Holtålen. Nytt fra 2019 er ifølge årsmeldingen for 2019 at sosialstønad er blant tjenestene som er lagt under Helsetjenester. Dette på grunn av at NAV Os ble flyttet til NAV Røros i 2019. Videre er det pekt på at NAV har målekort for statlige ytelser. Resultatet for 2019 viser en høyere andel overgang til arbeid og færre på sosialstønad.

Bolig

Tabell 13. Bolig

Nøkkeltall	Os kommune			Kostra-gruppe 5	Landet uten Oslo
	2017	2018	2019	2019	2019
Totalt antall kommunalt disponerte boliger (antall)	54	57	64	1835	96435
Kommunalt disponerte boliger per 1000 innbyggere (antall)	28	30	34	35	21
Brutto investeringsutgifter til boligformål per innbygger i kroner (kr)	47	603	10281	2180	1621
Lønnsutgifter per eid kommunal bolig (kr)	1642	1857	1391	11339	9579
Andel nye søkere som har fått avslag på kommunal bolig (prosent)	48	6	11	25	27
Antall boliger godkjent av kommunen for finansiering med startlån, per 1000 innbyggere (antall)	2.6	:	:	2.8	1.4
Antall husstander tilkjent statlig bostøtte fra Husbanken per 1000 innbyggere (antall)	10.3	14.1	8.5	13.3	13.4

Kilde: SSB

Tabellen ovenfor viser at har kommunen i 2019 har fått flere disponible kommunale boliger²³. Brutto investeringsutgifter har vært økende og fikk et vesentlig hopp ifølge tallene for 2019. Investeringsutgiftene er vesentlig høyere for 2019 i Os kommune enn sammenligningsgrunnlaget.

Kommunen opplyser å ha egen boligsosial handlingsplan og har ifølge kommunedirektøren nok antall kommunale boliger.

Ifølge årsmeldingen 2019 for Os kommune er det bygget 8 nye omsorgsboliger midt i sentrum av kommunen, hvor det allerede er flyttet inn innbyggere. Leilighetene fremstår som svært moderne og utstyrt med dagens velferdsteknologi. Det vises også til at når det gjelder utleieboliger er husleieinntektene høyere enn budsjettet. Det budsjetteres med utleie i 10 ½ måned, da det erfaringsmessig viser seg at noen leiligheter blir stående tomme mellom bytte av leietakere. Videre er det om utleieboliger sagt at gjennomgangsboliger krever generelt mer vedlikehold. De har også det siste året vært en del ut og innflytninger. Vedlikeholdsprosjekter er stort sett gjennomført der kommunen har fått pålegg når det gjelder brannsikring.

Flyktninger

Kommunen opplyses å bosette flyktninger. Kommunedirektøren opplyser at utfordringer tilknyttet denne tjenesten er at IMDI ikke er villig til å gi kommunen flyktninger innen samme språkgruppe, noe som medfører at man ikke greier å gi alle flyktninger opplæring i morsmålet. Dette gir utfordringer innen oppvekstområdet.

I kommuneplan for Os 2015-2025, samfunnsdelen er det pekt på at tilflytningen av fremmedspråklige er en ressurs for kommunen, dette blant annet når det gjelder arbeid og vekst i barnetall. Samtidig gir dette nye utfordringer med tanke på integrering og språk. Det fremheves at det må jobbes for å bygge eierskap og tilhørighet til bygdene²⁴.

Statistikk fra Integrasjons- og mangfoldsdirektoratet (IMDi) viser at 61,2 prosent av innvandrere i Os kommune var i arbeid i 2018, mot 63,1 prosent for landsgjennomsnittet²⁵.

Av budsjett og økonomiplan for 2020-2023 fremgår det at beregnet integreringstilskudd er på 2,5 mill. basert på 24 bosatte flyktninger for 2020. For de tre neste årene, vil dette beløpet gå

²³ Med kommunalt disponert bolig menes boliger kommunen disponerer for utleie gjennom inngåelse av en leiekontrakt, f.eks. omsorgsboliger, boliger til flyktninger, økonomisk vanskeligstilte med mer.

²⁴ I kommuneplan for Os 2015-2025, samfunnsdelen, hentet fra: <https://os.kommune.no/wp-content/uploads/2017/08/Vedtatt-dokument-17.5.2015.pdf>

²⁵ Statistikk fra IMDi, hentet fra: <https://www.imdi.no/tall-og-statistikk/steder/K3430>

noe ned for hvert år, da kommunen ikke forventer så mange nye flyktninger framover. Det nevnes til slutt at det brukes mye tid på oppfølging/veiledning til den enkelte, dette når det gjelder dagligdagse utfordringer og kulturelle ulikheter.

4.2.5 Analyse - Helse- og omsorgstjenester

I figur 6 er risikovurderingen innenfor helse- og omsorgstjenester oppsummert. I fortsettelsen følger en nærmere beskrivelse av data som er grunnlag for vurderingen.



Figur 7. Risikovurdering helse og omsorg

Helse og omsorgstjenesten

Revisors vurdering er at det i datagrunnlaget trekkes frem flere risikofaktorer, både generelle og nasjonale utfordringer, men også særskilte for Os kommune. Vesentlig høyere utgifter til helse og omsorgstjenesten enn landet forøvrig, høyere andel eldre enn landsgjennomsnittet, rekruttering, skjerpede krav til tjenesten mv. samhandlingsreformen og raskere utskrivninger fra helseforetakene fremstår også som et risikoområde. Revisors vurdering er at risiko for tjenesteområdet er høy.

Psykiatri / psykisk helsevern og rus

Revisors vurdering er at kommunens rapportering om svak økning bland unge med psykiske plager og en noe høyere andel ungdomsskoleelever som opplever å ha vært beruset på alkohol taler for en moderat risiko.

Funksjonshemmede og psykisk utviklingshemmede

Data innhentet fra kommunen selv tilsier ikke at det foreligger forhøyet risiko for tjenesteområde men det kan vises til økt antall avlastningsdøgn og et høyt antall brukere. Selv om dette ikke oppfattes som utfordrende for øyeblikket vil dette kunne spille inn på den fremtidige ressursituasjonen i kommunen. Risiko er vurdert som moderat.

Lege/ legevakt/ psykolog/ helsestasjon

På bakgrunn av de data som er innsamlet er det ikke vesentlige momenter som tilsier forhøyet risiko innen tjenesteområdet, utover de generelle problemstillinger som oppstilles for fastlegeordningen. Risiko er vurdert som moderat.

4.2.6 Datagrunnlag - Helse- og omsorgstjenesterHelse og omsorgstjenesten

Tabell 14. Helse og omsorg (felles sykehjem og hjemmetjeneste)

Nøkkeltall	Os kommune			Kostra gruppe 5	Landet uten Oslo
	2017	2018	2019	2019	2019
Andel brukerrettede årsverk i omsorgstjenesten m/ helseutdanning (prosent)	90	89	92	80	78
Andel innbyggere 80 år og over som bruker hjemmetjenester (prosent)	28	31	26	37	30
Andel brukere av hjemmetjenester 0-66 år (prosent)	46	44	30	41	48
Andel innbyggere 80 år og over som er beboere på sykehjem (prosent)	14	13	12	14	11
Andel brukertilpassede enerom m/ eget bad/wc (prosent)	100	100	100	93	91
Andel innbyggere 67-79 år med dagaktivitetstilbud (prosent)	0.00	0.00	0.00	0.00	0.00

Tabellen ovenfor viser at antallet brukerrettede årsverk har vært stabilt og noe over sammenligningsgrunnlaget. Andelen innbyggere over 80 år som benytter hjemmetjenesten er noe under sammenligningsgrunnlaget. Andelen brukere under 66 år har gått ned i perioden 2017-2019. Andelen beboere over 80 år som bor på sykehjem er noe tilsvarende som for sammenligningsgrunnlaget.

Tabell 15. Kompetanse i helse og omsorg

Nøkkeltall	Os kommune			Kostra gruppe 5	Landet uten Oslo
	2017	2018	2019	2019	2019
Avtalte årsverk per 10 000 innbyggere	435	476	485	462	314
Geriatrisk sykepleier	.	5.23	5.29	7.32	4.09
Sykepleiere med spes. / videre utd.	10.33	10.96	10.58	15.05	7.79
Sykepleier uten spesialitet/videreutdanning	86.26	86.07	105.28	69.54	47.86
Hjelpepleier	110.55	115.52	111.58	91.24	45.46
Ergoterapeut	9.30	10.98	15.34	2.18	2.20
Miljøterapeut og pedagog	27.36	24.04	31.84	5.43	7.72
Aktivitør	5.17	5.23	.	3.07	1.98
Omsorgsarbeider	26.25	21.70	22.19	14.35	8.35
Helsefagarbeider	40.09	41.75	42.68	56.44	42.18
Annet omsorgspersonell med helseutdanning	17.95	14.85	26.14	18.39	14.44
Pleiemedhj/ass. hjemmehj/prakt bistand eller annen brukerrettet tjeneste	39.71	46.86	36.33	76.28	58.20
Avtalte legeårsverk per 10 000 innbyggere (årsverk)	15	16	16	16	11
Avtalte fysioterapeutårsverk per 10 000 innbyggere (årsverk)	9	9	9	12	10
Avtalte årsverk i helsestasjons- og skolehelsetjenesten per 10 000 innbyggere 0-20 år (årsverk)	42	28	48	52	44
Årsverk per bruker av omsorgstjenester (årsverk)	0.67	0.72	1.02	0.53	0.58

Tabellen ovenfor viser at avtalte årsverk per 10 000 innbyggere er høyere for Os kommune enn for sammenligningsgrunnlaget. Andelen sykepleiere med spesial eller videreutdanning er høyere i Os enn landsgjennomsnittet, men ikke kostragruppen. Andelen sykepleiere uten slik videreutdanning er også høyere enn sammenligningsgrunnlaget. Når det gjelder andelen ansatte innen pleiemedhjelpere/ assisterende hjemmehjelp/ praktisk bistand eller annen brukerrettet tjeneste er denne vesentlig lavere enn sammenligningsgrunnlaget.

Kommunedirektørens oppfatning er at kommunen ikke har utfordringer innen helse og omsorgstjenesten. Kommunen har et differensiert tilbud og tildeler tjenester etter faglige kriterier. Det bekreftes at det er utarbeidet rutiner knyttet til bruken av tvang og rutiner for medisinerings. Det er gjennomført brukerundersøkelser av tjenesten.

I Os kommune sin helse og omsorgsplan, 2018-2022 fremheves det nasjonale utfordringsbildet:

1. Det blir flere yngre brukere med nedsatt fysisk og psykisk funksjonsevne.
2. Det blir flere eldre kombinert med knapphet på tjenesteytere.
3. Det trengs godt medisinsk tverrfaglig samarbeid og å sikre koordinerte tjenester
4. Det er behov for å forebygge og begrense mer, - og behandle mindre.
5. Det må legges vekt på aktivitet i omsorg og på å møte psykososiale behov.

Det fremheves videre i planen at flere av de nasjonale utfordringene kan sies å være forsterket over tid. Unge voksnes psykiske helse, eldre som lever lenger og får flere helseplager og kroniske lidelser og dermed behov for økt omfang av tjenester, omfanget av personer som overlever alvorlig sykdom pga. bedre behandlingsmetoder (medisinsk-faglig utvikling) utløser også økt pleie- og omsorgsbehov, livsstilssykdommer som diabetes type 2, KOLS eller overvekt øker i tillegg behovene for behandling innen pleie- og omsorg²⁶.

Når det gjelder kommunespesifikke utfordringer vises det til at Os kommune har en høyere andel eldre enn i den nasjonale befolkning. Os har i likhet med de fleste små kommuner i distriktene en mye høyere andel eldre enn bykommuner og bynære kommuner. Videre er det sagt at rekrutteringen av tjenesteytere vil settes under kraftig press. Det samme gjelder også opprettholdelse og stimulering av økt behov for innsats fra familie/pårørende og fra frivilligheten. Av andre utfordringer nevnes kompetanse innen velferdsteknologi, små fagmiljø, skjerpede krav til dokumentasjon av systemer og individuell tjenestetildeling, rekruttering av sykepleiere.

Det oppleves ut fra årsmeldingen 2019 at pasientene skrives ut tidligere fra helseforetakene og da trenger en god kompetanse både i sykehjem og hjemme. Også pasienter med sammensatte diagnoser fører med seg et større behov for medisinsk oppfølging, behandling og rehabilitering i sykehjem.

Av høringsutkast for planstrategi 2020-2023 viser statistikk at kommunens utgifter til helse og omsorg er mye høyere i Os kommune enn resten av landet. Trenden er ifølge kommunen selv at utgiftene i Os kommune øker mer enn for resten av landet. Videre er det henvisning til at antall brukere av hjemmetjenesten har fått positiv utvikling, noe som påvirker kostnadsnivået for

²⁶ Helse og omsorgsplan i Os kommune, 2018-2022, hentet fra: <https://os.kommune.no/wp-content/uploads/2018/11/Helse-og-omsorgsplan-Os-kommune.pdf>

kommunale tjenester i positiv retning. Hjemmetjenesten er en svært kostnadskrevende sektor ifølge kommunen selv²⁷.

Psykisatri / psykisk helsevern og rus

Tabell 16. Psykiatri og rusomsorg

Nøkkeltall	Os kommune			Kostra gruppe 5	Landet uten Oslo
	2017	2018	2019	2019	2019
Andel netto driftsutgifter til tilbud til personer med rusproblemer (prosent)	0.0	0.0	0.0	1.1	13.9
Årsverk av psykiatriske sykepleiere per 10 000 innbyggere (helse- og omsorg) (antall)	9.8	13.1	9.0	9.3	4.9
Årsverk av personer med videreutdanning i psykisk helsearbeid per 10 000 innbyggere (helse og sosial) (antall)	15.5	18.3	14.3	14.0	9.0
Årsverk av personer med videreutdanning i rusarbeid per 10 000 innbyggere (helse og sosial) (antall)	5.2	5.8	0.5	5.3	3.2

Kilde: SSB

Av tabellen ovenfor ser vi at netto driftsutgifter til tilbud til personer med rusproblemer i Os kommune er 0. Når det gjelder kompetanse kommer kommunen bra ut med tanke på sammenligningsgrunnlaget, med unntak for årsverk videreutdanning innen rusarbeid for 2019.

Kommunedirektøren uttaler at det ikke er utfordringer når det gjelder å gi tilbud innen psykiske helsetjenester og innen rusområde. Innenfor begge tjenester forsøker kommunen å jobbe forebyggende. Det opplyses om en svak økning blant unge når det gjelder psykiske plager, og innenfor rus anses ikke dette som et stort problem blant unge, men at det allikevel finnes tilfeller.

Os kommune har en egen rus- og psykiatriplan 2017-2020. Os kommune har i 2016 foretatt kartlegging av personer med rusavhengighet og psykiske lidelser som mottar kommunale tjenester. Planen har mål og tiltaksdel for planperioden²⁸.

²⁷ Høringsutkast Planstrategi, Os kommune, 2020-2023, hentet fra: <https://os.kommune.no/wp-content/uploads/2020/06/Planstrategi-2020-2023.pdf>

²⁸ Rus- og psykiatriplan 2017-2020, Os kommune, hentet fra: <https://os.kommune.no/wp-content/uploads/2018/01/RUS-OG-PSYKIATRIPLAN-OS-2017-2020.pdf>

Av ungdatab.no fremgår det at andelen ungdomsskoleelever som opplyser å ha vært beruset på alkohol er større med 19 prosent, enn tidligere Hedmark fylke med 12 prosent og landet med 13 prosent²⁹.

Revisors vurdering er at kommunens rapportering om svak økning bland unge med psykiske plager og en noe høyere andel ungdomsskoleelever som opplever å ha vært beruset på alkohol taler for en moderat risiko.

Funksjonshemmede og psykisk utviklingshemmede

Kommunedirektøren anser ikke at det foreligger utfordringer knyttet til det å gi ressurskrevende brukere nødvendige tjenester. Kommunen benytter ikke brukerstyrte personlige assistenter. Det opplyses videre at kommunen sørger for at brukeren får utøve medvirkning for det helsetilbudet som gis. Det anses heller ikke som utfordrende å gi helsetjenester til brukere i eget hjem, blant annet å gi tilgang til undersøkelse og medisinsk behandling.

Årsmeldingen for 2019 i Os kommune viser at antallet avlastningsdøgn har steget betraktelig i løpet av perioden 2016-2019, dette fra 125 døgn til 1531 døgn. Videre ligger Os kommune ifølge årsmeldingen for 2019 fortsatt høyt på antall brukere med diagnosen psykisk utviklingshemmede hvorav flere har mye tjeneste og kommer under ressurskrevende brukere.

Lege/ legevakt/ psykolog/ helsestasjon

Kommunedirektøren anse ikke at det foreligger utfordringer innen fastlegeordningen i kommunen, men ikke alle fastleger har spesialistgodkjenningen innen allmenntidmedisin. Kommunen har psykologkompetanse og følger normtall for bemanning innen skolehelsetjenesten. Det anses ikke å foreligge utfordringer innen det tverrfaglige samarbeidet kommunen har.

I gjeldende helse og omsorgsplan for Os kommune vises det til nasjonale påpekninger om at det vil bli større problemer med å rekruttere allmennleger til tjeneste i kommunene. Det vises til at det er færre som utdanner seg med spesialisitet i allmenntidmedisin, samt at fastlegene har fått økende byrder og nye administrative oppgaver. På grunn av dette har fastlegeordningen kommet under debatt³⁰.

²⁹ Ungdata.no, hentet fra: <http://www.ungdata.no/Rusmiddelbruk/Alkoholberuset?kommune=Os>

³⁰ Helse og omsorgsplan i Os kommune, 2018-2022, hentet fra: <https://os.kommune.no/wp-content/uploads/2018/11/Helse-og-omsorgsplan-Os-kommune.pdf>

4.2.7 Analyse - Teknisk drift

Figur 7 oppsummer risikovurderingene innenfor teknisk drift. Under følger en nærmere beskrivelse av data som er grunnlag for vurderingen.



Figur 8. Risikovurdering teknisk

Planarbeid

Analysen viser at kommunen har knyttet til seg kompetanse på planområdet og at det er startet opp et arbeid med ny planstrategi, dette da en stor del av planverket for kommunen er utdatert. Revisors vurdering er at kommunen selv har fanget opp risikoen og er i ferd med å utbedre planområdet. Det fremstår derfor som lite hensiktsmessig å starte en revisjon av tjenesteområdet under en slik pågående prosess, men at det på sikt vil være aktuelt å se på blant annet implementering og innhold og etterlevelse av de nye planene. Samlet sett er risiko vurdert som moderat.

Byggesak

Ut fra datagrunnlaget er det ikke data som tilsier forhøyet risiko. At kommunen har satt ut til private å foreta byggesaksbehandlingen kan imidlertid utfordre egen kontroll og styring med tjenesten. Risiko er vurdert som lav.

Eiendomsforvaltning

Ut fra datagrunnlaget som er samlet inn er det ikke vesentlige momenter som taler for økt risiko. Risiko er vurdert som lav.

Vann og avløp

Totalvurderingen av datagrunnlaget for vann og avløp tilsier at risiko er lav.

Renovasjon

Utover at det kan være krevende med tanke på styring og kontroll av tjenester som er organisert som interkommunale samarbeid er det ikke data som tyder på at det foreligger vesentlig risiko knyttet til tjenesteområdet. Risiko er derfor vurdert som lav.

Brann- og redningstjenester

Ut fra datagrunnlaget fremgår det at tjenesten har opplevd en økende mengde oppdrag, noe som kan ses i sammenheng med risikoen for tjenesteområdet. Av andre utfordringer pekes det på at virksomheten ikke er en felles enhet. Utover dette er det ikke momenter som taler for økt risiko i det datagrunnlag som er innsamlet. Risiko er derfor vurdert som moderat.

Samferdsel (vei, park og idrettsanlegg)

Ut fra datagrunnlaget som er oppstilt er det ikke data som tilsier forhøyet risiko for samferdselsområdet. Risiko er derfor vurdert som lav.

Næring

Av datagrunnlaget er det motstridende data med tanke på kommunens deltagelse i selskaper som driver næringsutvikling. Dette kan tyde på at kommunen ikke har full oversikt over selskaper en er involvert i. Det vises her til analysen nedenfor for generell eierstyring. Videre påpekes det utfordringer innen landbruk knyttet til samarbeid og rutiner. Revisor har valgt å plassere tjenesteområdet i kategorien med høy risiko.

Miljø og klima

Revisors vurdering er at klimautfordringene fordrer bedre internt og eksternt samarbeid for kommunen. Av gjennomført forvaltningsrevisjon i 2015 ble oppfølging og etterlevelse av klima- og energiplanen gjennomgått. Enkelte anbefalinger av revisor ble gitt. Revisors vurdering er at risiko vurderes som moderat.

4.2.8 Analyse - Teknisk drift

Planarbeid

Kommunedirektøren opplyser at kommunen tidligere kjøpte kompetanse på planområdet, men at kommunen nå har denne kompetansen selv, noe man er godt fornøyd med. Arbeidet med å fornye planene foretas kontinuerlig og kommunen har nå arealplanen under revidering. Samarbeidet med private aktører fungerer ifølge kommunedirektøren bra.

Formannskapet vedtok i sak 37/20 den 11. juni å legge planstrategi for Os kommune ut på høring og offentlig ettersyn. Høringsfristen er satt til 1. september³¹. Planstrategien viser at mange planer i Os er av eldre dato og er sist behandlet tilbake i tid.

Kommunens arealplan 2008-2018 er utløpt og sist behandlet i 2008, dette ifølge høringsutkast for ny planstrategi. Et eldre arealplanverk, samt eldre reguleringsplaner kan medføre et større behov for dispensasjoner noe som igjen har betydning for ressursituasjon og saksbehandlingstid i kommunen.

Byggesak

Tabell 17. Byggesak

Nøkkeltall	Os Kommune			Kostra gruppe 5	Landet uten Oslo
	2017	2018	2019	2019	2019
Byggesøknader i alt behandlet (antall)	69	77	51	1594	68029
Gjennomsnittlig saksbehandlingstid for byggesaker med 3 ukers frist (dager)	26	17	18	16	18
Gjennomsnittlig saksbehandlingstid for byggesaker med 12 ukers frist (dager)	22	54	26	24	33
Andel av innvilgete byggesøknader som skjer gjennom vedtak om dispensasjon fra plan (prosent)	6	7	4	12	17

Kilde: SSB

Tabellen ovenfor viser at antallet byggesøknader har variert i perioden 2017-2019. Gjennomsnittlig saksbehandlingstid for 3 ukers saker har gått ned i samme perioden, men for

³¹ Høringsutkast Planstrategi, Os kommune, 2020-2023, hentet fra: <https://os.kommune.no/wp-content/uploads/2020/06/Planstrategi-2020-2023.pdf>

12 ukers saker har dette variert. Andelen vedtak som skjer gjennom dispensasjon er lavere enn for sammenligningsgrunnlaget.

Mengden byggesaker har ifølge kommunen selv variert, men oppfatningen er at det i snitt foreligger en grei kapasitet. Når det gjelder ulovlighetsoppfølging foretas dette i svært liten grad. Inntrykket kommunedirektøren har er at kommunen innenfor tjenesten har lite saksbehandlingsfeil for de vedtak som administrasjonen har fattet.

Det opplyses i årsmeldingen for 2019 at innen kart, GIS, oppmåling og matrikkelføring har kommunen kjøpt tjenester fra Røros kommune. Og til byggesaksbehandling har kommunen kjøpt tjenester fra et privat firma.

Ut fra datagrunnlaget er det ikke data som tilsier forhøyet risiko. At kommunen har satt ut til private å foreta byggesaksbehandlingen kan imidlertid utfordre egen kontroll og styring med tjenesten. Risiko er vurdert som lav.

Eiendomsforvaltningen

Tabell 18. Eiendomsforvaltning

Nøkkeltall	Os kommune			Kostra gruppe 5	Landet uten Oslo
	2017	2018	2019	2019	2019
Netto driftsutgifter til eiendomsforvaltning i prosent av samlede driftsutgifter (prosent)	9.8	10.2	10.2	9.2	9.0
Areal på formålsbygg per innbygger (m2)	8.24	7.23	7.31	7.62	4.91
Utgifter til driftsaktiviteter per kvadratmeter (kr)	431	544	583	614	600
Utgifter til vedlikehold per kvadratmeter (kr)	43	63	79	79	101
Formålsbygg areal totalt	15961	13818	13818	396070	22964907

Kilde: SSB

Tabellen ovenfor viser at netto driftsutgifter til eiendomsforvaltning er noe høyere enn sammenligningsgrunnlaget. Utgifter til driftsaktiviteter og vedlikehold er lavere for Os kommune enn det øvrige sammenligningsgrunnlaget.

Kommunedirektøren opplyser at kommunen har oversikt over det man eier. Det foreligger noe etterslep på maling av bygninger.

I årsmeldingen for 2019 vises det til at bygningsmassen som kommunen eier krever jevnlig vedlikehold. Kommunen mener selv at strukturert vedlikehold basert på vedlikeholdsplaner

bidrar til å unngå omfattende rehabiliteringer som i stor grad blir finansiert med ekstra låneopptak.

Vann og avløp

Tabell 19. Vann og avløp

Nøkkeltall	Os kommune			Kostra gruppe 5	Landet uten Oslo
	2017	2018	2019	2019	2019
Årsgebyr for vannforsyning - ekskl. mva.	3342	3342	3342	4583	3739
Årsgebyr for avløpstjenesten - ekskl. mva.	4320	4320	4347	4218	4142
Andel fornyet kommunalt ledningsnett, gjennomsnitt for siste tre år (prosent)	0.19	0.07	0.08	..	0.67
Andel av total kommunal vannleveranse til lekkasje (prosent)	21.0	21.0	18.0	..	29.9
Andel fornyet kommunalt spillvannnett, gjennomsnitt for siste tre år (prosent)	0.62	0.44	0.50	..	0.57
Andel innbyggere tilknyttet anlegg der rensekrav er oppfylt (prosent)	100.0	..	23.5	..	41.1

Kilde: SSB

Tabellen ovenfor viser at årsgebyr vannforsyning er lavere, mens årsgebyr for avløpstjenesten er høyere enn sammenligningsgrunnlaget.

Kommunen arbeider med en ny plan for vann i Os sentrum. Kvaliteten er vurderes som god og det er etablert reservevannløsning ifølge kommunedirektøren. Av høringsutkast for ny planstrategi 2020-2023 er det vist til Folkehelseprofilen for 2020. Her er det vist til at kommunen ligger signifikant dårligere an enn landet som helhet når det gjelder god drikkevannsforsyning³². Ifølge en uttalelse fra virksomhetsleder teknisk og Plan som gjenfortalt i protokoll fra møte den 06.05.20 i kontrollutvalget i Os kommune skyldes feilen en innrapporteringsfeil i fra mattilsynet³³.

³² Høringsutkast Planstrategi, Os kommune, 2020-2023, hentet fra: <https://os.kommune.no/wp-content/uploads/2020/06/Planstrategi-2020-2023.pdf>

³³ Konfjell, hentet fra: <http://konfjell.no/wp-content/uploads/2019/12/Protokoll-0220-060520.pdf>

Renovasjon

Tabell 20. Renovasjon

Nøkkeltall	Kommune			Kostra gruppe 5	Landet uten Oslo
	2016	2017	2018	2018	2018
Årsgebyr for avfallstjenesten - ekskl. mva. (gjelder rapporteringsåret+1) (kr)	3075	2940	2940	3267	2851
Andel levert til materialgjenvinning inkl. biologisk behandling (prosent)	40.4	39.8	39.0	35.0	40.8

Kilde: SSB

Av tabellen ovenfor ser vi at årsgebyr for avfallstjenesten er lavere enn for sammenligningsgrunnlaget. Andelen levert til materialgjenvinning er ikke vesentlig forskjellig fra sammenligningsgrunnlaget.

Os kommune er del av et interkommunalt avfallsselskap ved navn FIAS. Kommunen er derfor involvert i et interkommunalt samarbeid tilknyttet avfallshåndteringen, hvor Tolga kommune er kontorkommune for kommunesamarbeidet.

Det er foretatt forvaltningsrevisjon av selskapet i 2018. Her påpekte revisor flere anbefalinger knyttet til det videre arbeidet.

Revisor har stilt spørsmål til daglig leder ved Fjellregionens Interkommunale Avfallsselskap (FIAS) om hvilke sider ved tjenesten som fungerer godt og hvilke sider som fungerer mindre godt eller har utfordringer. Samarbeidet med eierkommunene oppleves av daglig leder som godt. Eierne utviser stor interesse for selskapet, og viser det tydelig ved at det er ordførerne som møter i eiermøtene. Daglig leder uttaler at som selskap ønsker FIAS å sikre lokalpolitisk forankring ved å legge fram saker av betydning inn i eiermøter og generalforsamling. I tillegg har selskapet fagrådsmøter en til to ganger årlig for å diskutere fagspørsmål med kommunenes ansatte på servicetorg og fagansvarlig for renovasjon.

Daglig leder for FIAS uttaler at eierkommunene har vedtatt kommunedelplan for Avfall og miljø for perioden 2019-2025. Planen er eierkommunenes "bestilling" til FIAS, med en overordnet ambisjon og delmål for perioden. Ved utforming av mål og handlingsplan er det beskrevet tiltak som selskapet bidra til for å nå fastsatte mål, og måloppnåelse rapporteres årlig i FIAS sin årsrapport, og i eiermøter.

Daglig leder sin oppfatning er at alle områder for den praktiske gjennomføringen av renovasjonstjenesten fungerer meget bra. Dette gjelder innsamling på rute, drift av gjenvinningsstasjon og drift av retur- og hyttecontainere.

FIAS innfører en ny ordning fra 01. september med kildesortering av blant annet mat og overgang fra sekk til dunk som oppsamlingsenhet. Dette er den største omleggingen i selskapets historie, og er derfor også vår største utfordring på kort sikt. I et lengre perspektiv registrerer daglig leder at nedstrømsmarkedene for sortert avfall har negativ utvikling, noe som vil påvirke selskapet økonomisk. Daglig leder sin konklusjon er at samarbeidet med eierne fungerer godt, og at utfordringene er håndterbare.

Brann- og redningstjenester

Kommunen har et interkommunalt samarbeid med Røros og Holtålen når det gjelder brann og redningstjenester. Røros er vertskommune. Os kommune har ifølge årsmeldingen 2019 en egen slokkeavtale med Røros. Kommunen har elleve personer ansatt i brannmannskapet hvor høyeste stillingsprosent er 31,5 % for brannmester, men øvrige ansatte varierer mellom 1 til 11,5 % stilling.

Ut fra helhetlig risiko- og vesentlighetsvurdering foretatt for Røros kommune er det påpekt at brann- og redning har hatt økende oppdragsmengde på grunn av flere utrykninger (automatiske brannalarmer) og flere beredskapsoppgaver. Ambulansetjenesten er redusert, med økt arbeidsmengde for brann og redning som følge.

Av årsmeldingen for 2019 fremgår det at det var et overforbruk innen brannkapitlet.

Revisor har også rette en forespørsel om risiko for tjenesteområde til Røros brann og redning ved virksomhetsleder/brannsjef. Det er gitt tilbakemelding om at det som anses som å fungere godt er samarbeidet med administrativ ledelse og mannskapet. Videre anses det som positivt med en felles samarbeidsavtale mellom Os og Røros brannvesen. Samt at mannskapet oppfattes som dyktige og løsningsorienterte. Av utfordringer pekes det på at virksomheten ikke er felles. Noe som gjør at det blir mindre fleksibelt og sårbart. Oppfatningen er at det brukes unødvendig med tid på å håndtere flere og ulike budsjetter og regnskap, enn om virksomheten hadde vært utført som en enhet. Det samme gjelder utnyttelse av utstyr og annet materiell mv.

Videre er det uttalt at det på sikt kan det bli utfordrende å rekruttere nye mannskaper, fordi trenden er at aktuelle kandidater jobber utenfor kommunen (arbeidspendler). Brannsjefen ser også en økning av bistand til helse, for eksempel med hjerte og lungeredning og bruk av hjertestarter. Dette fordi ambulanse er opptatt på annet hold. Dette gjør at brann- og redning etter hvert må øve mer på hjerte- og lungeredning, på bekostning av andre relevante oppgaver for brann- og redningstjenesten. Tjenesten bygger ifølge brannsjefen i stor grad på instruksjoner og rutinebeskrivelser, som blir fulgt opp systematisk. Dette innbefatter både reelle hendelser/oppdrag og øvelser.

Samferdsel (vei, park og idrettsanlegg)

Når det gjelder det kommunale vegnettet opplyser kommunedirektøren at tilstanden er tilfredsstillende, og at det ikke foreligger etterslep. Kommunen kjøper tjenester fra private for å holde oversikt over behovet for vedlikehold. Det opplyses videre at det ikke er mange klager på vegvedlikehold.

Os kommune har en egen plan for idrett og friluftsliv 2016-2020. Av planen fremgår det at anleggssituasjonen er svært god. Særlig i perioden 2010 – 2015 hvor det har blitt bygget store og gode anlegg, herunder Oshallen, Hummelfjell TOS arena og kunstgrasbanen. Kommunen har også oppgraderte skytteranlegg, ballbinge, hopp-, skileik- og nærmiljøanlegg. I motsetning pekes det i planen på at anleggssituasjonen for friidrett er å anse som dårlig kommunen. Videre pekes det på at behov for vedlikehold og oppgradering av eksisterende anlegg kan øke, samt at utbygging og utnyttelse må ses i samarbeid med andre i regionen³⁴.

Næring

Kommunen deltar ifølge kommunedirektøren ikke i selskaper som driver næringsutvikling. Når det gjelder håndteringen av offentlig støtte kjøper kommunen førstelinjetjeneste av Rørosregionen næringshage. Kommunen har egen næringsplan.

Ifølge årsmeldingen for 2019 satset kommunen på næringsutvikling og har gått inn i flere næringsprosjekter. I 2019 kjøpte kommunen aksjer i Kalvkroken Boligutvikling AS. Dersom kommunen lykkes med strukturert næringsutvikling, er målet å skaffe jobber og øke folketallet. Dette gir da igjen behov for nye boliger, tjenester osv. Ringvirkningene anses derfor som store. Likevel påpekes det at kommunen ikke har ubegrensede midler for å kunne støtte næringsutvikling. Det opplyses om at næringsfondet til kommunen en stund var fryst for søknader, da fondet var mer eller mindre tomt. Men saldoen for dette er ifølge kommunen økt fra tidligere.

Når det gjelder landbruk påpekes det i planverket at sysselsettingen i landbruket går ned, dette tilsier at færre går inn i landbruket³⁵. Det vises i årsmeldingen for 2019 til at det fortsatt er utfordringer med internflyt på noen fagområder med de ulike kommuners faginstanser som landbruksavdelingen er avhengig å samarbeide tett med. Rutiner, behov og muligheter er ennå ikke helt på plass.

³⁴ Plan for idrett og friluftsliv 2016-2020, Os kommune, hentet fra: <https://os.kommune.no/wp-content/uploads/2018/01/Plan-for-idrett-og-friluftsliv-Os-kommune.pdf>

³⁵ I kommuneplan for Os 2015-2025, samfunnsdelen, hentet fra: <https://os.kommune.no/wp-content/uploads/2017/08/Vedtatt-dokument-17.5.2015.pdf>

Miljø og klima

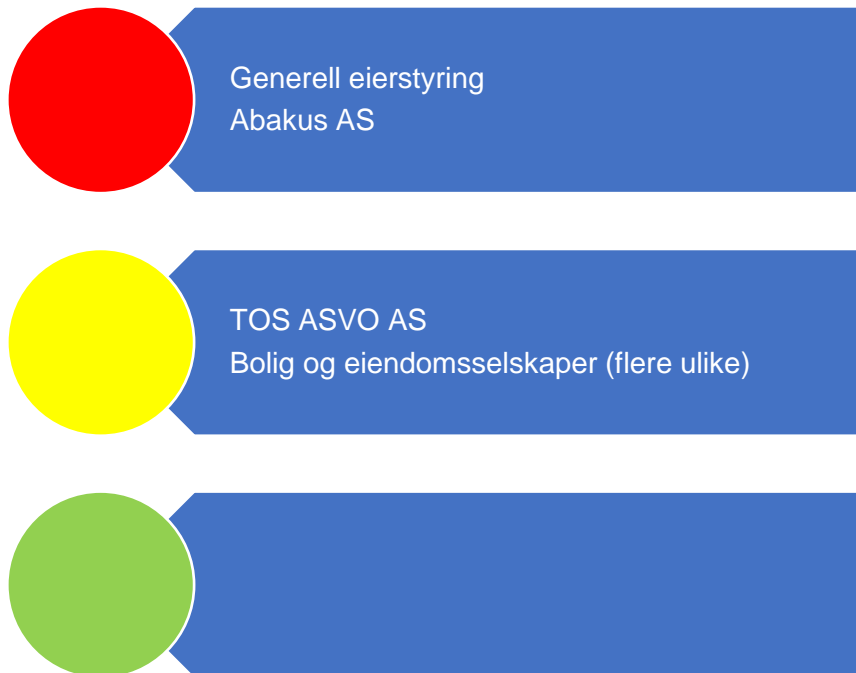
Kommunen har en eldre klima- og energiplan som vil bli revidert i inneværende periode. Kommunen har egne prosjekter innen ENØK og fjernvarme som det settes av midler til i investeringsbudsjettet hvert år. Kommunen er ikke miljøsertifisert.

Det opplyses av kommunedirektøren at det ikke foreligger utfordringer innen landbruksområdet og at man følger opp sitt lokale forurensningsansvar.

I kommuneplan for Os 2015-2025, samfunnsdelen er det uttalt at endringer i klima og værforhold indikerer at infrastruktur i fremtiden vil bli utsatt for større klimamessige belastninger samtidig som betydningen av en god infrastruktur er økende både for beredskap, sikkerhet og samfunnsutvikling. En av hovedutfordringene blir å følge opp klimautfordringene. Dette fordrer også et tett samarbeid med andre kommuner og myndigheter og grunneiere³⁶.

4.3 SELSKAPER HVOR KOMMUNEN HAR EIERINTERESSER

I figur 7 er risikovurderingene knyttet til kommune sine eierinteresser oppsummert og grunnlaget for vurderingene er nærmere vurdert i fortsettelsen.



Figur 9. Risikovurdering eierskap

³⁶ I kommuneplan for Os 2015-2025, samfunnsdelen, hentet fra: <https://os.kommune.no/wp-content/uploads/2017/08/Vedtatt-dokument-17.5.2015.pdf>

Tabell 21. Eierandel i IKS

Selskap	Eierandel
Revisjon Fjell IKS ³⁷	8,53 %
Kontrollutvalg Fjell IKS	8,53 %
Interkommunalt arkiv IKS	1,6 %
Midt-Norge 110-sentral IKS	0,63

Kilde: Sammenfattet av Revisjon Midt-Norge SA

Tabell 22. Eierandeler i AS

Selskap	Eierandel
TOS ASVO AS	50,0 %
Kalvkroken boligområde AS	20,47 %
Tufsingdalen Eiendom AS	20,42 %
Kalvkroken boligutvikling AS	20,0 %
Stormoen Eiendom AS	13,26 %
Abakus AS	9,06 %
FIAS AS	7,0 %
Vekst i Os AS	2,91 %
Tolga-Os Sparebank	2,4 %
Røros slakteri AS	2,35 %
Meskano AS	1,13 %
Røros regionen næringshage AS	0,95 %

Kilde: Sammenfattet av Revisjon Midt-Norge SA

³⁷ Revisjon Fjell har gått inn i Revisjon Midt-Norge SA

Tabell 23. Eierandeler i andre selskapsformer

Selskap	Eierandel
Nord-Østerdal Kraftlag SA	
Midtdal vannanlegg SA	

Kilde: Sammenfattet av Revisjon Midt-Norge SA

4.3.1 Eierskapskontroll

En generell eierskapskontroll kan være aktuelt å gjennomføre på selvstendig grunnlag eller i tilknytning til konkrete selskaper. Det kan også være aktuelt å gjennomføre kontroll på tvers av kommunens selskaper, eksempelvis undersøke kjønnsbalanse i styrene, etiske retningslinjer i selskapene og lignende. Revisor vurderer det til å være en økt risiko i selskaper hvor kommunen har en eierinteresse over 50 %. Disse selskapene anses derfor i større grad å være aktuell for eierskapskontroll.

Av ny kommunelov § 26-1 er det nå bestemt at kommuner og fylkeskommuner skal minst en gang i valgperioden utarbeide en eierskapsmelding som skal vedtas av kommunestyret eller fylkestinget selv.

Av plan for selskapskontroll 2016, utarbeidet av Revisjon Fjell IKS fremgår det at kommunestyret vedtok kommunens eierskapsmelding 13.10.2011³⁸. Revisor har i samtale med Os kommune sin økonomisjef fått informasjon om at kommunen ikke har hatt fokus på kommunens eierskapsmelding de siste årene, men har omtalt andeler og aksjer som kommunen besitter i note 6 i årsregnskapet for 2019. Økonomisjefen ønsker å ta opp spørsmålet om eierskapsmelding med ny kommunedirektør når vedkommende er på plass høsten 2020.

Kommunedirektøren opplyser at eierskap følges opp av utvalgte politikere for de ulike selskapene. Kommunens oversikt over eierskap skal ifølge kommunedirektøren revideres i løpet av 2020. Kommunen har enkelte interkommunale foretak, men ingen rene kommunale.

³⁸ Plan for selskapskontroll 2016 i Os kommune – Revisjon Fjell IKS. Hentet fra: <http://konfjell.no/wp-content/uploads/2017/07/3016-vedlegg-Plan-selskapskontroll-2016-Os.pdf>

4.3.2 Forvaltningsrevisjon i selskaper

Selskaper som utøver viktige tjenester for kommunen, er spesielt aktuelle for forvaltningsrevisjon, dette opp mot blant annet fastsatte målsettinger og den faktiske tjenesteutøvelsen.

TOS ASVO AS

Kommunens eierandel i dette selskapet er høy, 50 %. I selskapets formål er selskapet definert som vekstbedrift. Selskapet er godkjent for 15 VTA plasser (varig tilrettelagt arbeid) og 5 APS plasser (arbeidspraksis i skjermet virksomhet). En VTA-bedrift skal bidra/gi håp om å realisere deltakelse i arbeidslivet. Eierskapet er i hovedsak politisk motivert, men med en drift som også har karakter av å være finansielt motivert. Det er viktig at kommunen og de som velges til å representere kommunen har stort fokus på å ivareta de overordnede prinsippene for god eierstyring. Kommunen har egeninteresse i at sysselsettingen av yrkeshemmede opprettholdes og ivaretas på en god måte. Risiko er vurdert som moderat.

Kommunens eierskap i ulike bolig og eiendomsselskaper

Ut fra oversikten over aksjeselskaper ovenfor er kommunen involvert i flere ulike bolig og eiendomsselskaper. Bakgrunnen for dette ses i sammenheng med ønske om vekst og tilflytting til kommunen. Ut fra kommunens side vil det være viktig å påse at politiske føringer og målsettinger for eierskapet ivaretas på en god måte. Det vil også være viktig å holde oversikt over den økonomiske situasjonen i selskapene. Risiko for selskapene er vurdert samlet vurdert og som moderat.

Abakus AS

Abakus er et selskap som eies av 11 kommuner. Selskapet har i oppgave å samordne og gjennomføre anskaffelser på vegne av kommunene. Os kommune sin eierandel i selskapet er ikke høy, men er likt med andre deltager kommuner. Dette tilsier at kommunen har lik påvirkningskraft som de resterende eierne. Abakus bistår kommunen i saker som har økonomisk betydning, samt betydning for kommunens troverdighet og omdømme utad. En manglende eierskapsstrategi knyttet opp mot selskapet utgjør en potensiell risiko. Revisor er kjent med at selskapet er prioritert i andre eierkommuner sine planer for forvaltningsrevisjon/eierskapskontroll. Samlet sett gjør dette at selskapet utpeker seg som relevant for revisjon. Risiko er vurdert som høy.

FIAS AS

I tilknytning til selskapet Fjellregionens Interkommunale Avfallsselskap (FIAS) vises det til avsnittet 4.2.4 ovenfor knyttet til «Renovasjon»

Revisjon Fjell IKS og Kontrollutvalg Fjell IKS:

Revisjon Fjell har gått inn i *Revisjon Midt-Norge SA* fra 1.1.2020. Både revisjonsselskapet og selskapet som utfører sekretariatfunksjoner for kontrollutvalget utfører lovpålagte oppgaver for kommunen. Eventuell bestilling og gjennomføring av forvaltningsrevisjon i noen av disse selskapene kan ikke gjennomføres av respektive selskap, så det må kommunens politiske organ gjøre vurderinger av på selvstendig grunnlag.

KILDER

Kommunal-interne kilder:

- Helse og omsorgsplan i Os kommune, 2018-2022, hentet fra: <https://os.kommune.no/wp-content/uploads/2018/11/Helse-og-omsorgsplan-Os-kommune.pdf>
- Høringsutkast Planstrategi, Os kommune, 2020-2023, hentet fra: <https://os.kommune.no/wp-content/uploads/2020/06/Planstrategi-2020-2023.pdf>
- Kommuneplan for Os, 2015-2025, samfunnsdelen, hentet fra: <https://os.kommune.no/wp-content/uploads/2017/08/Vedtatt-dokument-17.5.2015.pdf>
- Os kommune sin hjemmeside. Hentet fra: <https://os.kommune.no/>
- Plan for idrett og friluftsliv 2016-2020, Os kommune, hentet fra: <https://os.kommune.no/wp-content/uploads/2018/01/Plan-for-idrett-og-friluftsliv-Os-kommune.pdf>
- Rus- og psykiatriplan 2017-2020, Os kommune, hentet fra: <https://os.kommune.no/wp-content/uploads/2018/01/RUS-OG-PSYKIATRIPLAN-OS-2017-2020.pdf>
- Årsmelding for Os kommune, 2019
- Økonomiplan og årsbudsjett for 2020-2023

Kommunal-eksterne kilder:

- Avisa Fjell Ijom, hentet fra: <https://fjell-ljom.no/nyheter/roros/gar-turer-for-a-lare-norsk/19.1206>
- Barnehagefakta.no, hentet fra: <https://www.barnehagefakta.no/kommune/3430/os>
- Barnevernvakten, hentet fra: <https://barnevernvakten.no/kommuner/os-kommune>
- Bent Aslak Brandtzæg et al. *Utredning om små kommuner*, Telemarksforskning, 2019. Hentet fra: <https://intra.tmforsk.no/publikasjoner/filer/3455.pdf>
- Elevundersøkelsen, Os kommune, hentet fra: <https://skoleporten.udir.no/rapportvisning/grunnskole/laeringsmiljoe/elevundersoekelsen/os-kommune-3430?orgaggr=a&kjonn=a&trinn=0&sammenstilling=1&diagraminstansid=122&fordeling=2&indikator=2350&diagramtype=1>
- Kommunene i Innlandet hadde dårligere driftsresultat i 2018 enn landsgjennomsnittet. Fylkesmannen i Innlandet, 2018. Hentet fra:

<https://www.fylkesmannen.no/nn/innlandet/kommunal-styring/kommuneokonomi/kommunene-i-innlandet-hadde-darligere-driftsresultat-i-2018-enn-landsgjennomsnittet/>

- Kommunal rapport: *TBU: 1,75 % er nok*, hentet fra: [https://www.kommunal-rapport.no/oekonomi/tbu-1-75-prosent-er-nok/35712/!](https://www.kommunal-rapport.no/oekonomi/tbu-1-75-prosent-er-nok/35712/)
- Konfjell IKS sin hjemmeside, hentet fra: <http://konfjell.no/wp-content/uploads/2019/12/Protokoll-0220-060520.pdf>
- Plan for forvaltningsrevisjon for Os kommune 2016-2019. Utarbeidet av Revisjon Fjell IKS
- Plan for selskapskontroll for Os kommune 2016. Utarbeidet av Revisjon Fjell IKS
- Status kommune 2019, *Der folk bor*. KS. Hentet fra: <https://www.ks.no/globalassets/fagomrader/demokrati-og-styring/lokaldemokrati/010419-KS-status-kommune-2019.pdf>
- Statistikk fra IMDi, hentet fra: <https://www.imdi.no/tall-og-statistikk/steder/K3430>
- Statistikk fra SSB, *Befolkning*, 2020. Hentet fra: <https://www.ssb.no/befolkning/statistikker/folkemengde/kvartal>
- Store norske leksikon, hentet fra: [https://snl.no/Os - kommune i Nord-Østerdal](https://snl.no/Os_-_kommune_i_Nord-Østerdal)
- Tynset kommune sin årsberetning for 2019, hentet fra: <https://www.tynset.kommune.no/f/p1/i454ecd33-6825-48e7-9a97-fa59893300d3/arsberetning-2019.pdf>
- Ungdata.no, hentet fra: <http://www.ungdata.no/Rusmiddelbruk/Alkoholberuset?kommune=Os>

VEDLEGG 1 METODE

Datagrunnlag

Kommunale dokumenter

Handlingsplan med økonomiplan 2020-2023 og årsmelding for 2019 er de sentrale kommunale dokumentene som er benyttet. Revisor har også brukt tilstandsrapporter for skolen for 2017/18 og 2018/19. Det er også hentet opplysninger fra politiske saker som er behandlet i kommunestyret.

Statistikk

Det er hentet inn statistikk fra SSB basert på kommunene sin rapportering til KOSTRA. Bruken av KOSTRA tall sikrer et likt grunnlag fra år til år og mellom kommuner. Dette forutsetter riktig rapportering fra kommunene. På noen variabler kan tallene avvike mellom KOSTRA og kommunenes egne tall. Dette kan skyldes at beregningsgrunnlaget kan være noe annerledes. De tallene som presenteres er hentet fra SSB sin KOSTRA-statistikk uten at det er gått nærmere inn på beregningene.

Eksterne dokumenter

Eksterne dokumenter omfatter eksempelvis beskrivelser av generelle risikoområder for kommunene, tilsynsrapporter og medieoppslag.

Spørsmål til kommunedirektøren

Revisor sendte en e-post til kommunedirektøren i Os kommune den 07.04.20. I e-posten beskriver revisor formålet med å gjennomføre helhetlig risiko- og vesentlighetsvurdering, samt beskriver revisor arbeidsmetodikk. Som vedlegg til e-posten ble det sendt med et skjema for utfylling som tar for seg spørsmål om risiko og vesentlighet for kommunens tjenesteområder. Revisor mottok svar tilbake fra kommunedirektøren den 16.04.20.

Vurderinger

Vurdering av risiko- og vesentlighet

Basert på de innsamlede data gjøres det vurderinger på ulike tjenesteområder, økonomi og kommunale driftsområdet. Vurderingene baserer seg på en vurdering av sannsynligheten for at et forhold inntreffer og hvilken konsekvens det gir. I vurderingene benyttes en kombinasjon av sannsynlighet og konsekvens. Risiko- og vesentlighetsvurderingen graderes til lav, middels og høy risiko.

Tabell en gir en nærmere beskrivelse av ulik grad av sannsynlighet og tabell to forklarer beskrivelsen av ulik grad av konsekvens.

1. Vurdering av sannsynligheten for at et forhold inntreffer:

- Kompleksitet på området (iboende risiko)
- Risikoreducerende tiltak på området fra kommunen eller andre kontrollorgan vurderes ut fra hvor stort fokus det er på området / tjenesten.

2. Vurdering av mulig konsekvens (alvorlighetsgrad) hvis et forhold inntreffer:

- Hvilke konsekvenser har en svakhet eller mangel på kvalitet ved området / tjenesten for innbyggerne. Hvor mange blir berørt og hvor alvorlige er konsekvensene.
- Hvilke konsekvenser har en svakhet eller mangel på kvalitet ved området / tjenesten for kommunen som organisasjon. Konsekvensene kan være relatert til økonomi, omdømme eller eksterne rammebetingelser.

Tabell 24. Beskrivelse av sannsynlighet

Valideringsord	Beskrivelse
Lite sannsynlig	Svært tvilsomt
Mindre sannsynlig	Tvilsomt
Sannsynlig	Det er indikasjoner på
Meget sannsynlig	Vi tror at
Svært sannsynlig	Vi er overbevist om

Tabell 25. Beskrivelse av konsekvens

Valideringsord	Beskrivelse	Eksempel
Ubetydelig konsekvenser	Ufarlig	Mindre feil, eller overtredelse av internt regelverk som på kort sikt ikke vesentlig truer kommunens produktivitet, måloppnåelse eller tjenester til borgerne.
Mindre alvorlig konsekvenser	Farlig/lite alvorlig	Mangelfull forvaltning der konsekvensene ikke nødvendigvis er alvorlige. Dette kan gjelde feil og mangler som har økonomiske konsekvenser, mindre

		overtredelse av internt regelverk og lov, eller saker som er tatt opp tidligere og som fortsatt ikke er rettet opp.
Alvorlige konsekvenser	Kritisk/alvorlig	Kun til dels alvorlige konsekvenser, men gjelder saker med prinsipiell eller stor betydning. Misligheter og lovbrudd
Meget alvorlige konsekvenser	Meget kritisk Meget alvorlig	Meget alvorlige brudd på lov eller reglement, eller andre feil og mangler der summen av dette er så stor at dette må ansees som alvorlig i seg selv. Svindel og lovbrudd med konsekvenser
Svært alvorlige konsekvenser	Katastrofalt Svært alvorlig	Fare for liv og helse Korrupsjon og lovbrudd med store konsekvenser

Risikovurderingene er oppsummert i figur 9 og visualisert som trafikklys. Vurderinger som fører til henholdsvis lav, moderat og høy risiko plasseres der de hører til i figuren.



Figur 10. Trafikklys for risikovurdering

Innen enkelte områder har vi valgt å fokusere på KOSTRA-tall og herunder kommunens ressursbruk vurdert opp mot sammenligningsgruppa i KOSTRA og landsgjennomsnittet, og sett på kommunens utvikling over år. Dersom kommunen innen et område synes å bruke mindre ressurser enn sammenlignbare kommuner, kan dette bety at kommunens tjenester ikke er i samsvar med lov og forskrifter eller kommunens egne vedtak. Dette kan i sin tur medføre at innbyggernes behov ikke fullt ut ivaretas. På den annen side kan nevnte forhold også innebære at ressursene er bedre utnyttet i kommunen enn i sammenlignbare kommuner. Et sikrere svar på hva lavere ressursbruk reelt sett bunner i, vil kreve en grundigere gjennomgang av angjeldende områder.

Vurdering av metoden

Risiko- og vesentlighetsvurderingen er ikke uttømmende for alle deler av kommunens virksomhet, men er overordnet med tanke å identifisere områder hvor det kan være relevant å gjennomføre forvaltningsrevisjon og eierskapskontroll.

Vurderingene baseres på generelle risikoer for kommune-Norge, særtrekk ved den enkelte kommune og tilgjengelig informasjon om og fra kommunen som, men går ikke i detaljer på enkeltområder. Vurderingene er gjort med utgangspunkt i begrenset informasjon på et overordnet nivå og har ikke gått nærmere inn i for eksempel ulike tjenesteområder.

Kommunale dokumenter og statistikk gir et godt grunnlag på et overordnet nivå. I tillegg har revisor intervjuet eller vært i kontakt med kommunen for å innhente data. Vurderingene er et øyeblikksbilde, noe som betyr at det skjer eller kan avdekkes forhold i kommunen i etterkant, som det ikke var mulig å forstå ut fra vurderingene som ble gjort.



Hovedkontor: Brugata 2, 7715 Steinkjer

Tlf. 907 30 300 - www.revisjonmidtnorge.no