



Revisors risiko- og vesentlighetsvurdering

Rennebu kommune

pr 31.12.2019



OPPSUMMERING

Risiko- og vesentlighetsvurderingen skal danne grunnlag for kontrollutvalgets og eventuelt kommunestyrets videre arbeid med valg av forvaltningsrevisjonsprosjekter og herunder plan for forvaltningsrevisjon for en nærmere angitt periode. Revisors helhetlige risiko- og vesentlighetsvurdering identifiserer områder hvor det anbefales å gjennomføre forvaltningsrevisjon.

Risiko- og vesentlighetsvurderingen ser på områder innenfor kommuneorganisasjonen, tjenesteområdene og selskaper som kommunen har eierinteresser i. Tabellen nedenfor gir en oppsummering av risikovurderingen som er gjort i Rennebu kommune innenfor kommuneorganisasjon og tjenesteområdene. Nærmere beskrivelse av datagrunnlag og vurderinger inngår i de ulike kapitlene for områdene.

Tabell 1. Oppsummering av risikovurderingene

Høy risiko	Moderat risiko	Lav risiko
Internkontroll	Offentlige anskaffelser	Beredskapsplaner
Helse og omsorg	Nærværarbeid	Barnevern
	Rekruttering	
	Grunnskole	
	Økonomisk sosialhjelp	
	Psykisk helsevern og rustjenesten	
	Byggesak	
	Kommunens eiendomsdrift	

Risikovurderinger knyttet til kommunen sine eierinteresser er oppsummert i tabell 2. Revisors vurdering er at kommunen bør ha en generell eierskapskontroll over sine eierinteresser. Nærmere beskrivelse av datagrunnlag og vurderinger inngår kapitlet for selskap kommunen har eierinteresser i.

Tabell 2. Oppsummering av risikovurdering eierskap

Høy risiko	Moderat risiko	Lav risiko
	Trøndelag Brann og redning IKS	Eierstyring
	Interkommunalt arkiv IKS	ReMidt IKS

INNHOLDSFORTEGNELSE

Oppsummering.....	4
1 INNLEDNING	8
2 UTVIKLINGSTREKK I OVERORDNEDE RAMMEBETINGELSER.....	9
2.1 Demografiske endringer	9
2.2 Klima, energi og beredskap	9
2.3 Kommunestruktur	10
2.4 Digitalisering.....	11
2.5 Regelverksendringer	11
2.6 Økonomi og kontroll.....	11
2.7 Risiko – Covid-19	12
3 RENNEBU KOMMUNE	13
3.1 Utviklingstrekk i Rennebu	13
3.2 Tidligere revisjoner og tilsyn	14
3.3 Kommuneorganisasjonen	15
4 RISIKO- OG VESENTLIGHETSVURDERING	16
4.1 Kommuneorganisasjon.....	16
4.1.1 Økonomi	16
4.1.2 Organisering	18
4.2 Tjenesteområdene.....	20
4.2.1 Oppvekst	20
4.2.2 Økonomisk sosialhjelp og bolig	23
4.2.3 Helse- og omsorgstjenester	24
4.2.4 Teknisk drift	27
5 SELSKAPER HVOR KOMMUNEN HAR EIERINTERESSER.....	31
Vedlegg 1	33

Tabell

Tabell 1.	Oppsummering av risikovurderingene	4
Tabell 2.	Oppsummering av risikovurdering eierskap.....	5
Tabell 3.	Om kommunen.....	13
Tabell 4.	Befolkningsendring fremover i Rennebu kommune, kilde SSB (prognose MMMM).....	13
Tabell 5.	Nøkkeltall for økonomien i kommunen	16
Tabell 6.	Nøkkeltall økonomisk situasjon i Rennebu kommune 2017-19 (SSB)	17
Tabell 7.	Nøkkeltall offentlige anskaffelser	18
Tabell 8.	Nøkkeltall sykefravær fra SSB.....	19
Tabell 9.	Nøkkeltall oppvekst	20
Tabell 10.	Nøkkeltall barnehager	21
Tabell 11.	Nøkkeltall barnevern	22
Tabell 12.	Nøkkeltall økonomisk sosialhjelp.....	23
Tabell 13.	Nøkkeltall bolig.....	23
Tabell 14.	Nøkkeltall Helse og omsorg.....	24
Tabell 15.	Nøkkeltall kompetanse i helse og omsorg	25
Tabell 16.	Nøkkeltall psykiatri og psykisk helsevern.....	26
Tabell 17.	Nøkkeltall byggesak	27
Tabell 18.	Nøkkeltall eiendomsforvaltning.....	28
Tabell 19.	Nøkkeltall vann og avløp	28
Tabell 20.	Nøkkeltall renovasjon	29
Tabell 21.	Rennebu kommunes eierskap.....	31

Figurer

Figur 1.	Organisasjonskart	15
----------	-------------------------	----

1 INNLEDNING

Formålet med risiko- og vesentlighetsvurderingen er å gi kontrollutvalget og eventuelt kommunestyret et overordnet verktøy til å velge områder innen kommunens virksomhet som det kan være aktuelt å gjennomføre et forvaltningsrevisjonsprosjekt eller en eierskapskontroll.

Risiko- og vesentlighetsvurderingen skal danne grunnlag for kontrollutvalgets og eventuelt kommunestyrets videre arbeid med valg av forvaltningsrevisjonsprosjekter og herunder plan for forvaltningsrevisjon for en nærmere angitt periode.

Kommunelovens § 23-3 forklarer at forvaltningsrevisjon innebærer å gjennomføre systematiske vurderinger av økonomi, produktivitet, regeletterlevelse, måloppnåelse og virkninger ut fra kommunestyrets eller fylkestingets vedtak. Andre ledd sier at kontrollutvalget minst en gang i valgperioden skal utarbeide en plan som viser på hvilke områder det skal gjennomføres forvaltningsrevisjoner. Planen skal baseres på en risiko- og vesentlighetsvurdering av kommunes eller fylkeskommunens virksomhet eller virksomheten i kommunens eller fylkeskommunens selskaper. Hensikten med risiko- og vesentlighetsvurdering er å finne ut hvor det er størst behov for forvaltningsrevisjon.

Kommunelovens § 23-4 omtaler eierskapskontroll, som innebærer å kontrollere om den som utøver kommunens eller fylkeskommunens eierinteresser gjør dette i samsvar med lover og forskrifter, kommunestyrets eller fylkestingets vedtak eller anerkjente prinsipper for eierstyring. På samme måte som for forvaltningsrevisjoner, skal det utarbeides en plan basert på risiko- og vesentlighetsvurdering av kommunens eller fylkeskommunens eierskap. Hensikten med risiko- og vesentlighetsvurderingen er å finne ut hvor det er størst behov for eierskapskontroll.

Revisjon Midt-Norge SA utarbeider risiko- og vesentlighetsvurderinger ved starten av ny valgperiode og vurderingen oppdateres årlig med nytt tallmateriale og eventuelt nye vurderinger ved behov.

2 UTVIKLINGSTREKK I OVERORDNEDE RAMMEBETINGELSER

2.1 Demografiske endringer

Utviklingen i størrelsen på og sammensetningen av befolkningen vil ha betydning for dimensjonering av tjenestetilbud og kommunens inntekter og utgifter. Ifølge Statistisk Sentralbyrås (SSB) hovedalternativ for befolkningsframskrivinger vil befolkningsveksten i Norge flate ut de neste ti årene for deretter å synke videre. Forutsatt at de innenlandske flyttmønstrene vi har sett de siste ti årene fortsetter, viser befolkningsframskrivingene frem mot 2040 at sentrale strøk vil oppleve en vekst i folketallet, mens mange distriktskommuner vil få en nedgang i folketallet. Ifølge SSB innebærer framskrivingene en fortsatt sentralisering, særlig blant unge voksne. Et annet utviklingstrekk er at andelen eldre i befolkningen ventes å øke betydelig. I hovedalternativet til SSB øker andelen av befolkningen som er 70 år og eldre fra 12 prosent i 2018 til 21 prosent i 2060. Økningen er spesielt sterk blant de som er 80 år eller eldre. Ifølge SSB vil aldringen bli klart sterkest i distriktene. Aldringen i distriktene vil forsterkes ved at unge mennesker i fruktbar alder flytter mot byen og at barna deres også i større grad vil bli født i sentrale strøk. Når de eldre samtidig blir igjen på bygda, vil mer enn hver tredje innbygger i en del distriktskommuner ha passert 70 år i 2040. Endringer i befolkningens størrelse og sammensetning kan være vanskelig å fange opp i den kommunale planleggingen. Kommuner som forholder seg passivt til framskrivinger av kommunens befolkning løper en risiko for å bli ute av stand til å tilby riktige tjenester, i riktig omfang til riktig tid.

2.2 Klima, energi og beredskap

Både effekter av klimaendringene og omstillingen til lavutslippssamfunnet representerer risikoer for kommunene og lokalt næringsliv. Klimarisiko kan deles inn i fysisk risiko, overgangsrisiko og ansvarsrisiko. Fysisk risiko dreier seg om kostnader forbundet med fysisk skade som følge av klimaendringer (f.eks. mer ekstremvær, flom og ras). Overgangsrisiko dreier seg om samfunnsmessige konsekvenser som følge av endringer i politikk/reguleringer og teknologi når verden skal omstilles til et lavutslippssamfunn. Ansvarsrisiko handler om muligheten for erstatningskrav og søksmål knyttet til beslutninger eller mangel på beslutninger relatert til klimapolitikk eller klimaendringer. Ansvarsrisiko kan f.eks. være relevant i sammenheng med kommunenes ansvar for klimatilpasning, velfungerende avløpsnett og håndtering av overvann. Den samlede klimarisikoen vil på direkte eller indirekte vis kunne påvirke befolkningsutvikling, sysselsetting/næringsutvikling, skatteinntekter, verdi av eiendom/infrastruktur og derigjennom få stor betydning for kommuneøkonomien og kommunens generelle attraktivitet for næringsliv og beboere. Klimarisiko har også betydning

for energiforsyning og beredskap. Det er derfor viktig at klimarisiko tas inn i den kommunale planleggingen på alle tjenesteområder og nivåer. Høsten 2018 kom det nye statlige planretningslinjer for klima- og energiplanlegging og klimatilpasning som skal legges til grunn ved kommunal planlegging og enkeltvedtak etter plan- og bygningsloven.

Kommunen skal videre gjennomføre en helhetlig risiko- og sårbarhetsanalyse, herunder kartlegge, systematisere og vurdere sannsynligheten for uønskede hendelser som kan inntreffe i kommunen og hvordan disse kan påvirke kommunen. Kommunen skal være forberedt på å håndtere uønskede hendelser, og skal med utgangspunkt i den helhetlige risiko- og sårbarhetsanalysen utarbeide en overordnet beredskapsplan. Kommunens overordnede beredskapsplan skal samordne og integrere øvrige beredskapsplaner i kommunen. Den skal også være samordnet med andre relevante offentlige og private krise- og beredskapsplaner. Viktigheten av dette arbeidet har man erfart ved pandemien knyttet til Corona viruset våren 2020 og hvordan denne har påvirket innbyggernes daglige liv og de ulike kommunale tjenester og øvrige rammebetingelser.

2.3 Kommunestruktur

I en kommunesammenslåing ligger det et stort potensial for endring og utvikling. Det vil være en utfordring for kommunene å utnytte dette mulighetsrommet fullt ut, samtidig som at de får til en god overgang fra to kommuner til én. Organisasjonsendringen i seg selv kan være en utfordring, og det er viktig å sikre gode løsninger både på systemnivå og individnivå. Den nye kommunen skal gjerne ha nye systemer og verktøy, reglement og retningslinjer, og kommunens forhold til eksterne endrer seg gjerne. Dette gjelder for eksempel avtaler og anskaffelser, men også endrede sammensetninger i interkommunale selskaper eller vertskommunesamarbeid. Slike endringer gjelder også for tilgrensende kommuner som ikke er en del av en sammenslåing, men samarbeider med en eller flere sammenslåingskommuner. Det kan være flere grunner til sammenslåing mellom kommuner. I noen tilfeller kan det være slik at en eller flere av kommunene som slås sammen historisk har kjøpt tjenester, og i den nye kommunen må disse tjenestene bygges opp fra grunnen av. For kommuner som slår seg sammen og de som ikke gjør det foreligger det gjerne en endring i størrelsen på statlige midler som tilfaller kommunen.

Kommunereformen fører til at færre bor i kommuner under 10 000 innbyggere fra 2020, og flere vil bo i kommuner med over 50 000 innbyggere.¹ Uavhengig av kommunereformen har

¹ KS, 'Status Kommune 2019', 2019 <<https://www.ks.no/globalassets/fagomrader/demokrati-og-styring/lokaldemokrati/010419-KS-status-kommune-2019.pdf>>.

det også skjedd en demografisk endring hvor flere flytter til tettbygde strøk og færre bosetter seg i spredtbygde strøk, og utkantkommuner gjerne får en større andel eldre sammen med begrenset vekst eller nedgang i yngre aldersgrupper.

Mange mindre kommuner har utfordringer med å rekruttere og beholde kompetanse og ressurser for å levere gode tjenester. Kommunene har gjerne for få innbyggere og brukere til å kunne etablere fagmiljø. De mindre kommunene er under et økt press som følge av befolkningsnedgang, færre barn og flere eldre, reduserte overføringer til kommuner som ikke sammenslås med andre, nye oppgaver og økte krav gjennom for eksempel bemanningsnormer og lignende.²

Mange mindre kommuner er avhengige av samarbeid med andre kommuner for å kunne yte gode tjenester. Samarbeid kan eksempelvis skje gjennom å etablere interkommunale selskaper eller vertskommunesamarbeid. I vertskommunesamarbeid kan man se at for kommuner som ikke er vertskommuner, forsvinner arbeidsplasser ut av kommunen.

2.4 Digitalisering

Bruken av IKT og digitalisering endrer utførelsen av oppgaver og gir i mange sammenhenger en effektiviseringsgevinst. Mange kommuner jobber med ulike digitaliseringsprosjekter eksempelvis innbyggerdialog og velferdsteknologi. Denne digitalisering fører til utvikling og endring av måten oppgaver utføres på, det gir nye risikoer i forhold til at man forutsetter at teknologien fungerer og et stort flertall av slike systemer berører personvern og behandling av sensitive personopplysninger.

2.5 Regelverksendringer

En lovendring kan innebære en risiko. Ny kommunelov er fullt ut gjeldende fra 2020 samt nye forskrifter, eksempelvis internkontrollforskriften. Endringer i forvaltningslov og arkivlov, som er to sentrale lover for norske kommuner, forventes å komme i 2020. I tillegg kan vi også trekke fram lovendringer og endringer i annet regelverk som berører de to store sektorene oppvekst og helse og omsorg.

2.6 Økonomi og kontroll

Kommunenes handlingsrom bestemmes av flere forhold, og endringer i inntektssystemet med blant annet rammeoverføringer, inntekts-, formues- og eiendomsskatt kan få stor betydning for kommunens økonomi og mulighet for å utføre pålagte oppgaver.

² Hentet fra <https://intra.tmforsk.no/publikasjoner/filer/3455.pdf> - utredning om små kommuner fra telemarksforskning

Det er risiko knyttet til om kommunen har betryggende internkontroll og om kvalitetssystem er egnet, tatt i bruk og blir brukt. Nye regler innenfor personvern påvirker utøvelsen av noen oppgaver. Det er kontinuerlige endringer innenfor bruken av datasystemer og digital dialog, som kan endre måten oppgaver utføres på og som krever kompetanse både for å ta i bruk nye løsninger og drifte dem.

Offentlige anskaffelse trekkes også fram som et risikoområde blant annet fordi regelverket oppleves som komplisert og vanskelig.

2.7 Risiko – Covid-19

Kommunene er sterkt påvirket av den pågående pandemien. Dette gjelder i særlig grad helse- og omsorgstjenestene, og tjenester innen oppvekst. Smitteverntiltak og behandling av syke personer påvirker den ordinære tjenesteytingen i stor grad. Det er lite faktakunnskap om virkningen for de enkelte tjenestene, men det er uttrykt bekymring for kapasiteten i helse og omsorg, evnen til å beskytte personer i risikogruppene, konsekvensene av nedstenging av barnehager og skoler, og evnen til å fange opp utsatte barn og unge i perioden. I tillegg må det tas høyde for at begrensninger på ferdsel og begrensninger for antall personer som kan samles, vil ha konsekvenser for kommunens næringsliv. Det vil være vanskelig å ta stilling til alle mulige konsekvenser for kommunen som følge av Covid-19 på det nåværende tidspunkt.

3 RENNEBU KOMMUNE

3.1 Utviklingstrekk i Rennebu

Tabell 3. Om kommunen

Nøkkeltall	Rennebu			KOSTRA-gruppe 2	Landet uten Oslo
	2017	2018	2019	2019	2019
Innbyggere (antall)	2 541	2 501	2 486	198 184	4 674 089
Fødte per 1000 innbyggere	9.1	10.8	8.0	10.5	9.7
Døde per 1000 innbyggere	13.8	14.4	10.5	12.4	7.9
Netto innflytting (antall)	-3	-28	-11	-715	18 435
Andel skilte og separerte 16-66 år (prosent)	9.9	9.8	9.4	12.2	10.6
Andel enslige innbyggere 80 år og over (prosent)	59.6	59.5	55.5	76.5	61.5
Andel enslige forsørgere med stønad fra folketrygden (prosent)	0.5	0.8	..	0.0	0.0
Andel uførepensjonister 16-66 år (prosent)	14.5	14.4	..	0.0	0.0
Registrerte arbeidsledige i prosent av befolkningen i alderen 15-74 år (prosent)	0.5	0.7	0.9	1.4	1.4
Andel innvandrerbefolkning (prosent)	7.1	7.8	8.3	13.2	15.9

Rennebu har en svak befolkningsreduksjon siste tre år med 55 innbyggere og tallene og gir en netto utflytting fra kommunen. Videre viser tallene at kommunen har en lavere arbeidsledighet sammenlignet med de andre.

Tabellene i analysen sammenligner kommunen med KOSTRA-gruppe 2 og landet uten Oslo. Statistisk sentralbyrå har laget en kommunegruppering basert på tre ulike dimensjoner: folkemengde, bundne kostnader og frie disponible inntekter per innbygger. Rennebu kommune er plassert i KOSTRA-gruppe 2.

Tabell 4. Befolkningsendring fremover i Rennebu kommune, kilde SSB (prognose MMMM)

Rennebu	2020	2025	Endring
0-5 år	133	142	9
6-15 år	276	250	-26
67 år eller eldre	582	653	71

Befolkningsvekst og demografisk sammensetning danner grunnlaget for planlegging av framtidig tjenesteproduksjon og er samtidig en sentral del av inntektsgrunnlaget i form av skatt og rammetilskudd. Tall fra SSB viser at antall barn i alderen 0-5 år økes med 9 fram mot 2025, barn i grunnskolealder reduseres med 26 i samme periode. I gruppen 67 år og eldre forventes en vekst på 71.

3.2 Tidligere revisjoner og tilsyn

Rennebu kommune har i perioden hatt følgende forvaltningsrevisjonsprosjekt:

- Enkeltvedtak etter forvaltningsloven (2019)
- Kommunens fastsetting av gebyrer og behandlingstid for tjenestene oppmålingsforretninger og byggesak (2018)
- Oppfølging og etterlevelse av energi- og klimaplan (2017)

Forrige overordnet analyse av Rennebu kommune vurderte følgende områder som risikofylte og vesentlige i plan for forvaltningsrevisjon for perioden 2016-2019:

- Enkeltvedtak etter forvaltningsloven (2017) – gjennomført
- Kommunens beregning av gebyrer og betalingssatser på områdene kart- og oppmåling og byggesak. (2018) - gjennomført
- Enkeltvedtak etter forvaltningsloven (2019) - gjennomført

Tilsyn fra Fylkesmannen i Trøndelag, det er gjennomført tilsyn knyttet til:

- Folkehelse og miljørettet helsevern i skoler og barnehager – 2019

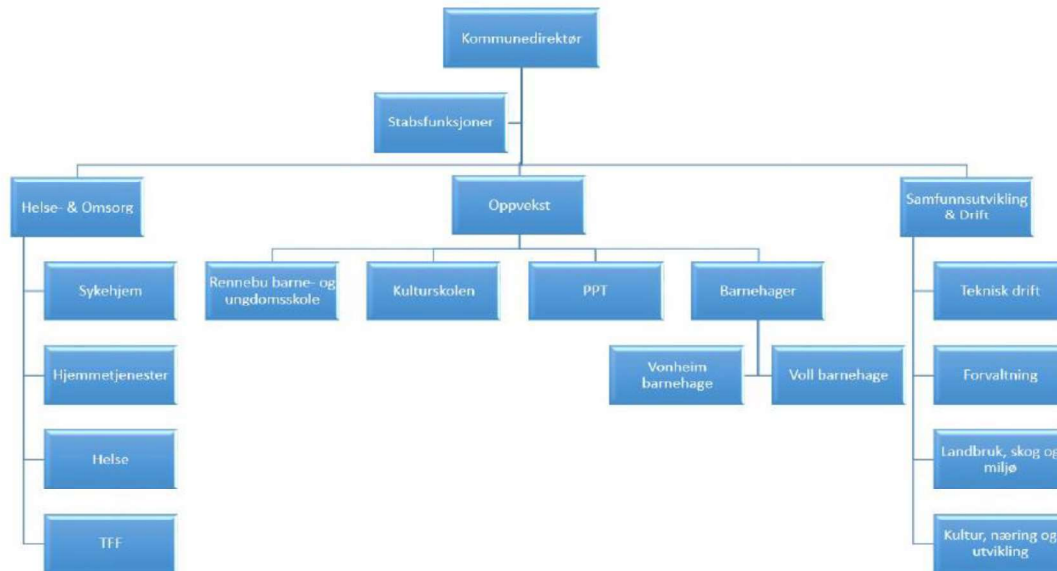
Rennebu kommune har ikke etablert en internkontroll som sikrer at arbeidet med tilsyn med miljørettet helsevern i barnehager og skoler blir ivaretatt.

- Kommunal beredskapsplikt i Rennebu kommune - 2017

3.3 Kommuneorganisasjonen

Rennebu kommune ledes administrativt av Per Øivind Sundell. På oppdrag fra kommunestyret har administrasjonen gjennomført en analyse av den administrative organiseringen og endret denne fra 1.1.2020. Organisasjonskart gjenspeiler ny administrativ organisering i kommunen.

Figur 1. Organisasjonskart



Kilde: kommunens hjemmeside

4 RISIKO- OG VESENTLIGHETSVURDERING

Revisors helhetlige risiko- og vesentlighetsvurdering identifiserer områder hvor det anbefales å gjennomføre forvaltningsrevisjon. Med risiko og vesentlighet menes her sannsynligheten for at et forhold kan inntreffe og konsekvensen dersom angjeldende forhold inntreffer.

4.1 Kommuneorganisasjon

Risikovurderingen innenfor kommuneorganisasjon følger oppsummert og i fortsettelsen følger en nærmere beskrivelse av data som er grunnlag for vurderingene.

Revisor sin samlede vurdering av risiko og vesentlighet relatert til kommuneorganisasjon omfatter følgende forhold. Dette er funnet svakheter knyttet til kommunens internkontroll og om etablerte delegerings- og økonomirutiner er på plass og gjenspeiler ny organisering og at oppgaver er tilfredsstillende plassert for å sikre en betryggende kontroll, internkontrollen er vurdert til høy risiko. Offentlige anskaffelser innebærer en moderat risiko og kommunens regeletterlevelse er aktuelt å følge opp her. Kommunens sykefravær er likt med andre, den medfører utgifter og bør ha fokus knyttet til nærværarbeid og har en moderat risiko. Videre er det også stilt spørsmål om kommunens ansettelses/rekrutering utføres i samsvar med krav til dette og utgjør en middels risiko. Revisor vurderer videre at beredskapsplaner bør ha fokus, men at dette vurderes til å ha lav risiko.

Her følger data for våre risiko og vesentlige vurderinger knyttet til kommuneorganisasjonen.

4.1.1 Økonomi

Tabell 5. Nøkkeltall for økonomien i kommunen

Nøkkeltall	Rennenbu			KOSTRA-gruppe 2	Landet uten Oslo
	2017	2018	2019	2019	2019
Netto driftsresultat i prosent av brutto driftsinntekter (prosent)	1.7	4.2	4.5	0.3	1.2
Årets mindre/merforbruk i driftsregnskapet i prosent av brutto driftsinntekter (prosent)	0.5	3.0	4.1	1.1	0.9
Arbeidskapital ex. premieavvik i prosent av brutto driftsinntekter (prosent)	16.2	23.0	24.7	19.2	19.1
Netto renteeksponering i prosent av brutto driftsinntekter (prosent)	50.5	42.9	39.9	56.5	60.2
Langsiktig gjeld ex pensjonsforpliktelser i prosent av brutto driftsinntekter (prosent)	93.1	91.0	84.3	102.8	102.6
Frie inntekter per innbygger (kr)	63314	65329	66925	64575	57297
Fri egenkapital drift i prosent av brutto driftsinntekter (prosent)	8.7	7.5	12.4	9.4	10.4
Brutto investeringsutgifter i prosent av brutto driftsinntekter (prosent)	17.3	5.3	3.0	14.8	16.2
Egenfinansiering av investeringene i prosent av totale brutto investeringer (prosent)	-0.4	92.8	59.9	20.3	11.8

Kommunen har et solid driftsresultat i 2019 som ligger over anbefalt nivå på 1,75 %. Kommunen har en gjeldsgrad, som ligger noe under andre. Kommunen har en høy egenfinansiering av investeringer i 2018/19 noe som reduserer låneopptak og låneutgifter fremover. Disse forholdene gir kommunen et økonomisk handlingsrom fremover.

Tabell 6. Nøkkeltall økonomisk situasjon i Rennebu kommune 2017-19 (SSB)

Nøkkeltall	Rennebu	Rennebu	Rennebu
	2019	2018	2017
Driftsinntekter	288 078	283 916	275 768
Driftsutgifter	274 788	272 012	274 680
Brutto driftsresultat	11 864	11 005	- 277
Netto driftsresultat	13 085	12 006	4 619
Mer/mindreforbruk	11 872	8 471	1 961

Årsregnskapet viser til god budsjett disiplin i kommunen. Økonomiforvaltningen planlegges og følges opp gjennom økonomi- og handlingsplan samt påfølgende tertialrapporter. Det har vært noe sporadisk behandling av tertialrapporter i kommunen samt at Barne- og ungdomsskolen har hatt årlige merforbruk knyttet til i hovedsak innkjøp.

Internkontroll (IK) og kvalitetssikring

Etter kommunelovens § 23 skal rådmannen sørge for at administrasjonen drives i samsvar med lover, forskrifter og instruks, og påse at arbeidet skjer under betryggende kontroll. Rådmannens internkontroll skjer i forlengelsen av kommunestyrets tilsyn med kontrollutvalg og revisjon samt med statens tilsyn med kommunen.

Internkontroll er de systemer og rutiner som etableres for å sikre tilstrekkelig styring, måloppnåelse og etterlevelse av regelverk. Samtidig er internkontroll ikke bare kontroll, men like mye styring og læring.

Rådmannen sikrer dette gjennom linjen med klare fullmakter og ansvarsområder gjennom delegasjonsreglement. Lederne har ut fra sine fullmakter ansvar for å etablere tilstrekkelig internkontroll innenfor sine ansvarsområder. Delegeringsreglementet er fra 2007 og det er anskaffet KF delegering som har målsetting om å bli etablert i løpet av 2020. Kommunen mangler et vedtatt økonomireglement i kommunestyre. Det foreligger et utkast som enda ikke er vedtatt.

Aktuelle prosjekt: Rammeverk for å sikre betryggende økonomi- og delegasjonsbestemmelser i kommunen knyttet til ny organisering.

Offentlige anskaffelser

Tabell 7. Nøkkeltall offentlige anskaffelser

Nøkkeltall	Rennebu			KOSTRA- gruppe 2	Landet uten Oslo
	2017	2018	2019	2019	2019
Kjøp av varer og tjenester som inngår i kommunal tjenesteproduksjon (kr 1000)	52 678	51 996	53 842	3 108 101	64 506 310
Kjøp av tjenester som erstatter kommunal tjenesteproduksjon (kr 1000)	14 009	13 755	14 629	2 291 424	48 797 428
Utgifter i investeringsregnskapet (kr 1000)	47 763	15 120	8 608	3 097 745	66 798 345

*2019 tall er foreløpige tall, endelige foreligger juni 2019.

For å nå de nasjonale og overordnede målene er regelverket på ulike områder blitt endret for å ta hensyn til klima og miljø, sosiale rettigheter, lærlinger etc. (eksempelvis lov om offentlige anskaffelser). Dette regelverket er kommunene forpliktet til å overholde og oppfylle. Anskaffelser blir en del av forenklet etterlevelseskontroll i 2020.

Aktuelle tema vil være:

- Regeletterlevelse - offentlige anskaffelser (Miljø, sosiale rettigheter, lærlinger)

4.1.2 Organisering

Organisering

Sentraladministrasjonen er endret fra 2019 og inndelt i tre rammeområder: Ledelse og fellesutgifter, personalsjefens ansvarsområde, økonomisjefens ansvarsområde. Videre har det vært endringer i personell i ledende stillinger. Utgifter til personal knytter seg til bedriftshelsetjeneste, yrkesskadeforsikring og organisasjons- og utviklingsfond. I tillegg deltar kommunen i desentralisert sykepleieutdanning i Orkdalsregionen.

Arbeidsgiverpolitikk, ledelse og kompetanseutvikling

Sentraladministrasjonen er endret fra 2019 og inndelt i tre rammeområder: Ledelse og fellesutgifter, personalsjefens ansvarsområde, økonomisjefens ansvarsområde. Utgifter til personal knytter seg til bedriftshelsetjeneste, yrkesskadeforsikring og organisasjons- og utviklingsfond. I tillegg deltar kommunen i desentralisert sykepleieutdanning i Orkdalsregionen.

I avisa Sør-Trøndelag stilles det spørsmål om kommunens ansettelse ved utlysning av nærings- og kulturkoordinator. Og om den utføres i samsvar med krav til dette i kommunale virksomheter jf. kronikk 14. mars 2020.

Aktuelle tema vil være:

- Utføres ansettelse i kommunen i samsvar med krav til dette.

Sykefravær

Tabell 8. Nøkkeltall sykefravær fra SSB

Nøkkeltall	Rennebu			Kommuner samlet
	4.kvartal 2015-3. kvartal 2016	2.kvartal 2017-3. kvartal 2018	4.kvartal 2018-3. kvartal 2019	4.kvartal 2017-3. kvartal 2018
Samlet sykefravær	..	9,00	8,8	9,83
Legemeldt sykefravær	..	7,71	7,64	8,49
Sykefravær undervisning	..	5,31	6,55	8,69
Sykefravær barnehager	..	14,84	9,44	12,24
Sykefravær helse, pleie og omsorg	..	13,86	10,88	11,01

Vi ser at sykefraværet er noe under kommuner samlet i landet. Sykefraværet er ca. på 9 % totalt og det vil være kostnader knyttet til dette i kommunen. Det er viktig å sette fokus på kommunen oppfølging av fravær og fokus på nærværarbeid.

Aktuelle tema vil være:

- Oppfølging av kommunens nærværarbeidet

Helse miljø og sikkerhet (HMS), Etikk og varsling

Det arbeides kontinuerlig med informasjon om etiske retningslinjene og refleksjon rundt verdigrunnlaget med retningslinjer for folkevalgte og ansatte. Dette dokumenteres i Kvalitetsstyringssystemet Qm+ og (HMS system)

Informasjons- og kommunikasjonsteknologi

Stadig krav til system og verktøy innen ikt gjør at det er aktuelt som fokusområde i kommunen.

Beredskapsplaner og Risiko- og sårbarhetsanalyser

Klimaendringer vil kunne få store konsekvenser for samfunnsviktige funksjoner og kritisk

infrastruktur som kraftforsyning, tele/data, veg og vannforsyning i årene fremover. Risiko- og sårbarhetsvurderinger skal være en del av all planlegging og drift i alle enheter i alle fagområder. Stortinget vedtok i juni 2015 Innst. 306 S (2014-2015) og Prop. 61 LS (2014-2015), der det ble besluttet at brann- og redningsvesenets nødmeldetjeneste skal samlokaliseres med politiets operasjonssentraler i de nye politidistriktene. Håndtering av Korona pandemien i kommunen er også en del av beredskapsarbeidet. Aktuelle tema vil være: Oppfølging av kommunens beredskapsarbeid

4.2 Tjenesteområdene

4.2.1 Oppvekst

Risikovurderingen innenfor oppvekst følger oppsummert og i fortsettelsen følger en nærmere beskrivelse av data som er grunnlag for vurderingene.

Revisor sin samlede vurdering av risiko og vesentlighet relatert til oppvekst tilsier at behovet for forvaltningsrevisjon er moderat innenfor grunnskole. Dette grunnes i at andelen elever som får spesialundervisning er høy i kommunen og spørsmålet som må undersøkes er om undervisningen tilpasses den enkeltes elevs behov i tilstrekkelig grad. Det er en generell risiko knyttet til barnevernstjenesten og at konsekvensene er alvorlige ved svakheter eller mangler i tjenestene innenfor barns oppvekstsvilkår. Vi vil sette denne risikoen til lav i denne undersøkelsen.

I fortsettelsen under følger en nærmere beskrivelse av data som er grunnlag for vurderingene.

Opplæring

Tabell 9. Nøkkeltall oppvekst

Nøkkeltall	Rennebu			KOSTRA- gruppe 2	Landet uten Oslo
	2017	2018	2019	2019	2019
Andel elever med spesialundervisning (%)	10,5	11,2	11,4	9,2	7,9
Gruppestørrelser	14,8	14,6	14,6	13,4	15,8
Mestringsnivå 3-5 NP: regning 8.trinn	76,9	72,0	84,8	68,3	68,7
Mestringsnivå 3-5 NP: lesing 8.trinn	55,6	76,9	97,0	74	75,0
Gjennomsnittlig grunnskolepoeng	39,3	34,1	41,7	41,5	41,7
Andel lærere med pedagogisk utdanning	..	82,9

Andel lærere med universitets- /høgskoleutdanning, uten pedagogisk utdanning	..	17,1
Andel lærere med videregående utdanning eller lærere	..	0

Kommunen har en barne- og ungdomsskole sentralt plassert i Berkåk og har 237 elever per november 2019. Antall tilsatte har vært for høyt og samsvarer ikke med tildelt budsjetttramme 2019, dette forventes å være i orden fra august 2019. Det er videre usikkerhet knyttet til elevtallet for 2020 grunnen man ikke kjenner hvor mange som vil starte på EnSpire skolen i Rennebu. Dette er en friskole med godkjenning av utdanningsdirektoratet og hadde ca. 22 elever inneværende år.

Aktuelle tema innenfor grunnskole vil være:

- Tidlig og tverrfaglig innsats for elever

Skolefritidsordningen (SFO)

Barneskolen i kommunen har tilbud om SFO. Kommunen har vedtekter og betalingssatser knyttet til tilbud om SFO plass.

Barnehager

Tabell 10. Nøkkeltall barnehager

Nøkkeltall	Rennebu			KOSTRA- gruppe 2	Landet uten Oslo
	2017	2018	2019	2019	2019
Andel barn 1-5 år i barnehage, i forhold til innbyggere 1-5 år (%)	76.5	72.8	69.6	90.6	92.4
Andel barnehagelærere i forhold til grunnbemanning (%)	43.3	49.3	50.0	42.3	41.5
Andel barn som får ekstra ressurser i forhold til alle barn i barnehage (%)	:	:	3.4	3.5	3.9
Andel minoritetsspråklige barn i barnehage i forhold til innvandrerbarn 1-5 år (%)	94.1	85.0	86.4	84.9	86.3
Utgifter til barnehager i % av kommunens utgifter	8.8	9.9	10.1	11.3	14.3
Utgifter barnehager per innbygger 1-5 år (kr)	166 441	156 193	148280	167625	163 025

Rennebu kommune har 2 kommunale barnehager (Vonheim og Voll barnehage). I 2018 kjøpes det også private barnehageplasser fra andre kommunen (totalt kr 1,8 mill). I budsjettet 2019

vises det til at pedagognormen i hovedsak er ivarettatt og det foreslås en økning på 0,5% stilling knyttet til barnehagelærer på Vonheim barnehage.

Barnevern

Tabell 11. Nøkkeltall barnevern

Nøkkeltall	Rennebu			KOSTRA- gruppe 02	Landet uten Oslo
	2017	2018	2019	2019	2019
Netto driftsutgifter til barnevernstenesta per innbygger 0-22 år (kr)	6886	5752	5036	9334	8387
Barn med melding ift. innbyggere 0-17 år (prosent)	4.9	3.3	4.8	4.1	4.6
Barn med barnevernstiltak ift. innbyggere 0-22 år (prosent)	5.4	4.9	3.9	4.4	3.8
Barn med undersøking eller tiltak per årsverk (funksjon 244) (antall)	20.0	19.2	16.3	17.3	19.2
Stillinger med fagutdanning per 1 000 barn 0-17 år	5,2	5,2	5,2	5,1	5,0
Andel meldinger i alt som behandles innen 7 dager	100.0	100.0	100.0	98.9	99.1
Andel meldinger som går til undersøkelse innen 7 dager	100.0	100.0	96.0	82.8	79.4

Rennebu og Oppdal barnevern drifter barnevernstjenesten i Rennebu kommune. For Rennebu er indikatorene bedre enn landsgjennomsnittet og kommunegruppe 02. Det vises ellers til at barneverntjenesten har hatt færre og mindre omfattende tiltak enn budsjettert. Dette har medført at utgiftene har vært mindre i 2018 enn 2017/2016.

Aktuelle tema vil være:

- Turnover i barnevern – konsekvenser for tjenestens kvalitet

Voksenopplæring

Grunnskole for voksne og til flyktninger gis ved Rennebu barne- og ungdomsskole. Det er lagt til grunn at kommunen skal betale introduksjonsstønad til ca. 12 voksne gjennom hele 2020.

Kultur / Barne- og ungdomstiltak

Rennebu kulturskole fikk økt lederstilling til ca 80 % fra 1.1.2019. I underkant av 28 % av innbyggere mellom 6 – 15 år benytter seg av tilbudet fra kulturskolen. De har også ansvaret for UKM.

4.2.2 Økonomisk sosialhjelp og bolig

Risikovurderingen innenfor sosialhjelp og bolig følger oppsummert og i fortsettelsen følger en nærmere beskrivelse av data som er grunnlag for vurderingene.

Revisor sin samlede vurdering av risiko og vesentlighet tilsier at behovet for forvaltningsrevisjon innenfor økonomisk sosialhjelp er til stede da det er en høy andels unge mottakere i kommunen. Risikoen vurderes som moderat.

Økonomisk sosialhjelp

Tabell 12. Nøkkeltall økonomisk sosialhjelp

Nøkkeltall	Rennebu			KOSTRA-gruppe 2	Landet uten Oslo
	2017	2018	2019	2019	2019
Antall mottakere av økonomisk sosialhjelp	56	43	36	4764	116032
Antall barn i familier som mottok sosialhjelp	41	32	28	2630	58573
Antall sosialhjelpsmottakere 18-24 år	13	886	22465
Andel mottakere 18-24 år av totale sosialhjelpsmottakere (%)			36,1	18,59	19,36

NAV Rennebu og Oppdal viser til at måloppnåelsen på brukerperspektivet har tilfredsstillende resultater i 2018. Målgruppene som vi har hatt spesielt fokus på i år 2018 er personer under 30 år, med nedsatt arbeidsevne, arbeidsledige under 30 år og innvandrere fra utenfor EØS. I tillegg har vi hatt fokus på samarbeidet med lokalt næringsliv og markedsarbeid. Utgifter til sosialhjelp er økt med mer enn 20 % fra 2017.

Aktuelle tema vil være:

- Ivaretagelse og tilrettelegging av tjenester til sosialhjelpsmottakere under 30 år

Bolig

Tabell 13. Nøkkeltall bolig

Nøkkeltall	Rennebu			KOSTRA-gruppe 2	Landet uten Oslo
	2017	2018	2019	2019	2019
Disponible kommunale boliger på 1000 innbygger	..	39	..	25	21

Det har i 2018 vært en samlet leieinntekt på 2,3 mill. og utgifter på 0,4 mill. I tillegg er det oppgradert en eldre bolig som er finansiert via tilskudd i kommunen.

4.2.3 Helse- og omsorgstjenester

Risikovurderingen innenfor helse- og omsorgstjenester følger oppsummert og i fortsettelsen følger en nærmere beskrivelse av data som er grunnlag for vurderingene.

Revisors risikovurderinger innenfor sykehjem og hjemmetjenester er høy da vi ser at andelen av befolkningen over 67 år øker og flere antas å ha behov for tjenester fra disse tjenestene fremover. Det er videre en moderat risiko innen psykisk helsevern og rustjenesten, da det ikke settes inn vikar ved sykefravær og spørsmålet om brukerne for tilfredsstillende tjenester og man klarer å forebygge behov i tilstrekkelig grad.

I fortsettelsen under følger en nærmere beskrivelse av data som er grunnlag for vurderingene.

Kommunens omsorgstjenester

Tabell 14. Nøkkeltall Helse og omsorg

Nøkkeltall	Rennebu			KOSTRA- gruppe 2	Landet uten Oslo
	2016	2017	2018	2018	2018
Andel brukerrettede årsverk i omsorgstjenesten m/ helseutdanning (prosent)	73	74	76	76	76
Andel innbyggere 80 år og over som bruker hjemmetjenester (prosent)	49	42	36	36	32
Andel brukere av hjemmetjenester 0-66 år (prosent)	54	51	33	27	48
Andel innbyggere 80 år og over som er beboere på sykehjem (prosent)	16	20	13	13	12
Andel brukertilpassede enerom m/ eget bad/wc (prosent)	100	47	100	91	90
Andel innbyggere 67-79 år med dagaktivitetstilbud (prosent)	0.00	0.00	0.74	0.73	0.67

Tallene for 2019 har store mangler og er ikke vist her.

Rennebu sykehjem er en del av helsesenteret på Berkåk. Alle tjenester som tilbys blir vurdert individuelt. Det er 35 årsverk ved sykehjemmet. Det ble vedtatt nye kriterier for tildeling av helse- og omsorgstjenester, april 2019. Hjemmetjenesten leverer tjenester til en forholdsvis stor andel av kommunens eldre, sammenlignet med andre snittgrupperinger. utfordringer det pekes på er å tilpasse tjenestebehovet til den enkelte ut fra tilgjengelige ressurser og når man ser at sannsynligheten for at behovet øker fremover vil det være viktig å ha fokus på dette området.

Rennebu kommune samarbeider med andre kommuner om drift av en sengepost øyeblikkelig hjelp i tilknytning til sykehuset i Orkdal (SIO). Dagsenteret har åpent en og en halv dag pr. uke, med plass til 16 brukere. I tillegg er det etablert et samarbeid med frivillighetssentralen.

Tabell 15. Nøkkeltall kompetanse i helse og omsorg

	Rennebu			KOSTRA- gruppe 2	Landet uten Oslo
	2017	2018	2019	2019	2019
Avtalte årsverk per 10 000 innbyggere	512	501	506	394	314
Årsverk per bruker av omsorgstjenester	0.39	0.40
Legeårsverk per 10000 innbyggere	15	15	15	14	11
Fysioterapeutårsverk per 10000 innbyggere	13	14	15	11	10
Årsverk helse og skolehelsetjenester per 10000 innbyggere	39	25	72	51	44
Årsverk geriatriisk sykepleier per 10000 innbyggere	.	.	.	5.18	4.09
Årsverk sykepleier med spes. Vd. Utd. per 10000 innbyggere	3.94	5.69	9.94	10.06	7.79
Årsverk sykepleier uten spes. Vd. Utd. per 10000 innbyggere	73.80	67.52	71.44	63.24	47.86
Årsverk hjelpepleier per 10000 innbyggere	68.23	60.44	64.43	68.75	45.46
Årsverk ergoterapeut per 10000 innbyggere	3.15	3.20	0.80	2.09	2.20
Årsverk miljøterapeut per 10000 innbyggere	.	.	7.29	7.71	7.72
Årsverk aktivtør per 10000 innbyggere	.	.	.	3.07	1.98
Årsverk omsorgsmedarbeider per 10000 innbyggere	39.85	30.90	28.59	14.55	8.35
Årsverk helsefagarbeider Årsverk sykepleier med spes. Vd. Utd. per 10000 innbyggere	74.99	83.78	93.66	48.23	42.18
Årsverk annet omsorgspersonell med helseutdanning Årsverk sykepleier med spes. Vd. Utd. per 10000 innbyggere	24.91	25.01	27.98	16.35	14.44
Årsverk pleiemedarbeidere, assistenter etc. per 10000 innbyggere	100.63	92.42	90.63	69.38	58.20

Sykehjem og hjemmetjenesten

Aktuelle tema vil være:

- Ressurser i eldreomsorgen
- Brukermedvirkning i eldreomsorgen
- Kvalitet i tjenesten
- Velferdsteknologi

Psykatri / psykisk helsevern / rusomsorg

Tabell 16. Nøkkeltall psykiatri og psykisk helsevern

Nøkkeltall	Rennebu			KOSTRA- gruppe 2	Landet uten Oslo
	2017	2018	2019	2019	2019
Andel utgifter til personer med rusproblemer	0.0	0.0	2.5	5.0	13.9
Årsverk psykiatriske sykepleiere per 10 000 innbygger	11.8	12.0	8.0	5.9	4.9
Årsverk av personer med videreutdanning i psykisk helsearbeid per 10 000 innbygger	15.7	16.0	16.1	9.6	9.0
Årsverk av personer med videreutdanning i rusarbeid per 10 000 innbyggere (helse og sosial) (antall)	3.9	4.0	0.0	2.8	3.2

Psykisk helse- og rusarbeid i Rennebu kommune gir tjenester til personer som har psykiske vansker, er i krise eller i en vanskelig livssituasjon og/eller har et rusproblem. Tjenesten tildeles etter en kartlegging av behov. Målet med tjenesten er å bedre personens helse ved å fremme selvstendighet, tilhørighet og evne til å mestre eget liv.

Det er et mindreforbruk innen psykiatritjenesten da det ikke er leid inn vikar i forbindelse med sykefravær. Aktuelle tema vil være:

- Oppfølging av tjenester for rus og psykiatri
 - Tidlig innsats
 - Forebyggende arbeid
 - Tverrfaglig og koordinert arbeid

Funksjonshemmede og psykisk utviklingshemmede

Kommunen gir et tilbud om til sammen 11 leiligheter i bofellesskap for funksjonshemmede og 5 leiligheter utenfor bofellesskap.

Skolehelsetjeneste, helsestasjon, legevakt

Legekontoret har lokaler i Rennebu helsesenter på Berkåk. Kommunen har til sammen 3,6 legeårsverk inkl. turnuslege. Legekontoret har 2,6 årsverk hjelpepersonell. Det er videre 1,6 stilling helsesøster og lege i 0,8 % stilling tilknyttet helsestasjon og skolehelsetjenesten. Kommunen deltar i legevaktsamarbeidet i Orkdalsregionen (LIO)

4.2.4 Teknisk drift

Risikovurderingen innenfor teknisk drift følger oppsummert og i fortsettelsen følger en nærmere beskrivelse av data som er grunnlag for vurderingene.

Våre risikovurderinger innenfor teknisk drift er beskrevet her. Revisor sin samlede vurdering av risiko og vesentlighet relatert til teknisk drift tilsier at behovet for forvaltningsrevisjon innenfor byggesak er moderat og omhandler om kommunens ulovlighetsoppfølging og om det stilles krav knyttet til miljø og klima i saksbehandlingen på området. Videre er det en moderat risiko knyttet til kommunens eiendomsdrift da det er betydelig areal som skal vedlikeholdes og ressursene til drift og vedlikehold er lave per m².

Under følger en nærmere beskrivelse av data som er grunnlag for vurderingen.

Byggesak

Tabell 17. Nøkkeltall byggesak

Nøkkeltall	Rennebu			KOSTRA-gruppe 2	Landet uten Oslo
	2017	2018	2019	2019	2019
Byggesøknader i alt behandlet (antall)	131	135	..	5469	68029
Gjennomsnittlig saksbehandlingstid for byggesaker med 3 ukers frist (dager)	18	15	..	14	18
Gjennomsnittlig saksbehandlingstid for byggesaker med 12 ukers frist (dager)	27	43	..	28	33
Andel av innvilgete byggesøknader som skjer gjennom vedtak om dispensasjon fra plan (prosent)	14	16	..	19	17

Tall for 2019 mangler for kommunen.

Kommunens saksbehandling ivaretar lovkravene knyttet til saksbehandlingsfrist for både tre ukers fristen og 12 ukers fristen.

Aktuelle tema vil være:

- Ulovlighetsoppfølging
- Om kommunens saksbehandling etter plan – og bygningsloven ivaretar miljø – og klimaspørsmål

Eiendomsforvaltningen

Tabell 18. Nøkkeltall eiendomsforvaltning

Nøkkeltall	Rennebu			KOSTRA- gruppe 2	Landet uten Oslo
	2017	2018	2019	2019	2019
Netto driftsutgifter til eiendomsforvaltning i prosent av samlede driftsutgifter (prosent)	8.7	8.6	9.3	8.9	9.0
Areal på formålsbygg per innbygger (m ²)	9.09	9.24	9.30	6.62	4.91
Utgifter til vedlikehold per kvadratmeter (kr)	500	460	481	562	600

Teknisk drift har ansvaret for vedlikehold av kommunens bygningsmasse. Det er behov for ytterligere midler til vedlikehold av disse grunnet tilstand til bygningsmassen. Vi ser også at utgifter til vedlikehold per m² er lavere enn de andre i tabellen.

Aktuelle tema vil være:

- Vedlikehold av bygningsmasse

Vann og avløp

Tabell 19. Nøkkeltall vann og avløp

Nøkkeltall	Rennebu			KOSTRA- gruppe 2	Landet uten Oslo
	2017	2018	2019	2019	2019
Årsgebyr for vannforsyning - ekskl. mva.	1865	1920	1920	4419	3739
Andel fornyet kommunalt ledningsnett, gjennomsnitt for siste tre år (prosent)	1.32	0.00	0.00	..	0.65
Andel av total kommunal vannleveranse til lekkasje (prosent)	5.0	5.0	5.0	..	29.8
Årsgebyr for avløpstjenesten - ekskl. mva.	2545	2545	2620	4645	4142
Andel fornyet kommunalt spillvannsnett, gjennomsnitt for siste tre år (prosent)	0.08	0.64
Andel innbyggere tilknyttet anlegg der rensekrav er oppfylt (prosent)	22.1	22.1

Kommunens vann- og avløpsanlegg har en samlet utgift på 4,5 mill. Det avsettes kr 0,8 mill. til selvkostfond. Kommunens årsgebyr knyttet til vann og avløp er lavere enn de andre i tabellen.

Renovasjon

Tabell 20. Nøkkeltall renovasjon

Nøkkeltall	Rennebu			KOSTRA- gruppe 2	Landet uten Oslo
	2017	2018	2019	2019	2019
Årsgebyr for avfallstjenesten - ekskl. mva. (gjelder rapporteringsåret+1) (kr)	2450	2750	2750	2690	2851
Andel levert til materialgjenvinning inkl. biologisk behandling (prosent)	30.8	30.5	29.7

Renovasjon håndteres av HAMOS IKS som samler inn, sorterer og sender de fleste fraksjonene til videre behandling/gjenbruk. Kommunen gir uttrykk for at de er fornøyde med renovasjonsordningen. Fra 1.1.2020 er det selskapet ReMidt som håndterer kommunens husholdningsavfall og slam. De tre interkommunale selskapene Envina, Nordmøre Interkommunale Renovasjonsselskap og Hamos Forvaltning IKS slått sammen for å danne ReMidt IKS. Hovedkontoret for selskapet ligger på Orkanger, med avdelingskontor på Melhus og i Kristiansund. Til sammen bor det 130.000 innbyggere i de 17 kommunene da selskapet ble etablert.

I 2016 ble det gjennomført en selskapskontroll med forvaltningsrevisjon i HAMOS IKS, dette kan være aktuelt for det nye selskapet ReMidt IKS i planperioden. Dette for å sikre at innbyggerne får en tilfredsstillende renovasjonstjenester.

Brann- og redningstjenester-TBRT

Det er Trøndelag brann- og redningstjeneste som utfører tjenester innen brann og redning i Rennebu kommune. Det er gjennomført seks branntilsyn fra TBRT i 2018. I plan for selskapskontroll har det vært en prioritert en gjennomgang av TBRT (ikke gjennomført).

Samferdsel (Vei, park og idrettsanlegg)

Kommunen har ansvar for å drifte både veg, parkeringsplasser og gatelys. Kommunen har betydelige brøyteknader. Det er behov for økte midler til vedlikehold av veiene.

Aktuelle tema vil være:

- Vedlikehold kommunal vei – og samferdselsanlegg

Næring

Kommunen har kjøpt tjenester fra Nasjonalparken næringshage siden 2013 knyttet til næringsarbeid, dette videreføres. I tillegg bruker kommunen 0,4 årsverk i forbindelse med strategisk arbeid innen næringsutvikling.

Miljø og klima

Rennebu kommune har en klimaplan for perioden 2009-2020 med gitte tiltak.

I Norge er det bred støtte til klimapolitikken gjennom klimaforlikene i 2008 og 2012. De overordnede målene for den norske klimapolitikken er:

- Norge skal overoppfylle Kyoto-forpliktelsen med 10 prosentpoeng i første forpliktelsesperiode.
- Norge skal fram til 2020 påta seg en forpliktelse om å kutte de globale utslippene av klimagasser tilsvarende 30 prosent av Norges utslipp i 1990.
- Norge skal være karbonnøytralt i 2050.
- Som en del av en global og ambisiøs klimaavtale der også andre industriland tar på seg store forpliktelser, skal Norge ha et forpliktende mål om karbonnøytralitet senest i 2030. Det innebærer at Norge skal sørge for utslippsreduksjoner tilsvarende norske utslipp i 2030.

I tillegg til de overordnede målene om utslippsreduksjoner er det gjennom klimaforliket enighet om en rekke tiltak som skal gjennomføres i Norge. Dette gjelder blant annet:

- Gjennomføre en klima- og teknologisatsing finansiert gjennom avkastningen fra et nytt fond for klima, fornybar energi og energiomlegging.
- Utfasing av fyring med fossil olje.
- Skjerpede energikrav i byggsektoren.
- Fortsette å trappe opp klimaforskningen.
- Opprettholde eller øke karbonlageret i skogen.
- Bidra til utvikling av biogass i Norge.
- Ha som mål at veksten i persontransporten i storbyområdene skal tas med kollektivtransport, sykkel og gange.
- Bilavgiftene skal brukes til å bidra til å få en mer miljø- og klimavennlig bilpark.
- Styrke jernbanens rolle i transportsystemet.

For å nå de overordnede målene er regelverket på ulike områder blitt endret for å ta hensyn til klima og miljø (eksempelvis i plan og bygningsloven og lov om offentlige anskaffelser). Dette regelverket er kommunene forpliktet til å overholde og oppfylle.

5 SELSKAPER HVOR KOMMUNEN HAR EIERINTERESSER

Her er risikovurderingene knyttet til kommunen sine eierinteresser oppsummert og grunnlaget for vurderingene er nærmere vist i fortsettelsen.

Rennebu kommune har eierskap i følgende selskap:

Tabell 21. Rennebu kommunes eierskap

Selskapsnavn	Eierandel Rennebu	Resultatgrad 2018	Gjeldsgrad 2018	Egenkapital 2018
Torget i Rennebu AS	50 %	5,45 %	0,23	81 %
Nasjonalparken Næringshage AS	15,27 %	1,5 %	0,68	59,5 %
Kontrollutvalg Fjell IKS	10,63 %			
Revisjon Midt Norge SA	..	7,42	0,31	76,5 %
ReMidt IKS	1,9 %			
Interkommunalt arkiv IKS	1,73 %			
Rosenvik Holding AS	1,16 %			
Kvikne Rennebu kraftlag AS	1,24 %	53,71 %	0,09	91,66 %
Rosenvik AS	1,14 %	10,21%	0,13	88,29 %
Trøndelag Brann- og redningstjeneste IKS	1,15%			
Midt-Norge 110 Sentral IKS	0,82 %			

Kilde: Bisnode – Smart Check

For selskap organisert som IKS foreligger det ikke finansielle nøkkeltall i offentlige kilder. Rosenvik Holding AS er et nyetablert selskap og det foreligger ikke økonomiske nøkkeltall der i skrivende stund.

Rådmannen er ikke kjent med vesentlige endringer i kommunens eierforhold i 2018.

Plan for selskapskontroll 2016-2019 prioriterte følgende selskap:

- HAMOS Forvaltning IKS
- Trønderenergi AS
- Trøndelag Brann og redning IKS
- Birka AS

Det har tidligere vært gjennomført selskapskontroller i:

- Selskapskontroll for Nasjonalparken Næringshage AS (2017)
- Trønderenergi AS med datterselskap - 2014

Det er risikoer knyttet til kommunens praksis for eierstyring og utarbeidelse av eiermelding noe som kan følges videre opp. Utover dette er det flere selskaper både med finansielt eierskap og tjenester som er vesentlig for kommunen. Det har vært gjennomført en selskapskontroll knyttet til HAMOS IKS i 2016 av noen av eierkommunene, Rennebu deltok ikke i denne. ReMidt IKS er et nytt selskap som skal håndtere kommunens behov for renovasjonstjenester fremover. Det kan være behov for en gjennomgang av selskapet i løpet av planperioden. Trøndelag brann og redningstjeneste er et selskap som har vært på plan tidligere og videreføres i denne omgang også, der er også eierskapet sammens med flere kommuner og det er fornuftig å koordinere en gjennomgang med disse. Interkommunalt arkiv er et viktig selskap knyttet til arkivering arkivbevaring, depot og formidlingstjeneste i kommunen. Rennebu har en lav eierandel, men sammens med andre kommuner kan det være fornuftig å ta en gjennomgang for å sikre at arkivbevaringen gjennomføres i samsvar med krav til dette, våre risikovurderinger settes til gult for dette selskapet.

VEDLEGG 1

Metode

Kommunale dokumenter

Som del av datagrunnlaget har vi brukt følgende kommunale dokumenter:

- Årsberetning 2018
- Årsregnskap 2018
- Budsjett 2019, økonomiplan 2019-2023
- Plan for kompetanse- og kvalitetsutvikling i barnehagene og skolene i Rennebu

Intervju i kommunene

Det er ikke gjennomført intervju i kommunen.

Statistikk

Det er hentet inn statistikk fra SSB basert på kommunene sin rapportering til KOSTRA. Bruken av KOSTRA tall sikrer et likt grunnlag fra år til år og mellom kommuner. Dette forutsetter riktig rapportering fra kommunene. På noen variabler kan tallene avvike mellom KOSTRA og kommunenes egne tall. Dette kan skyldes at beregningsgrunnlaget kan være noe annerledes. De tallene som presenteres er hentet fra SSB sin KOSTRA-statistikk uten at det er gått nærmere inn på beregningene. Vi har tatt med foreløpige tall fra KOSTRA for kommunen i 2019. Endelige tall vil foreligge i juni 2020.

Vurderinger

Vurdering av risiko- og vesentlighet

Basert på de innsamlede data gjøres det vurderinger på ulike tjenesteområder, økonomi og kommunale driftsområdet. Vurderingene baserer seg på en vurdering av sannsynligheten for at et forhold inntreffer og hvilken konsekvens det gir.

Innen enkelte områder har vi valgt å fokusere på KOSTRA-tall og herunder kommunens ressursbruk vurdert opp mot sammenligningsgruppa i KOSTRA og landsgjennomsnittet, og sett på kommunens utvikling over år. Dersom kommunen innen et område synes å bruke mindre ressurser enn sammenlignbare kommuner, kan dette bety at kommunens tjenester ikke er i samsvar med lov og forskrifter eller kommunens egne vedtak. Dette kan i sin tur medføre at innbyggernes behov ikke fullt ut ivaretas. På den annen side kan nevnte forhold også innebære at ressursene er bedre utnyttet i kommunen enn i sammenlignbare kommuner. Et

sikrere svar på hva lavere ressursbruk reelt sett bunner i, vil kreve en grundigere gjennomgang av angjeldende områder.

Vurdering av metoden

Risiko- og vesentlighetsvurderingen er ikke uttømmende for alle deler av kommunens virksomhet, men er overordnet med tanke å identifisere områder hvor det kan være relevant å gjennomføre forvaltningsrevisjon og eierskapskontroll. Vurderingene baseres på generelle risikoer for kommune Norge, særtrekk ved den enkelte kommune og tilgjengelig informasjon om og fra kommunen som, men går ikke i detaljer på enkeltområder.

Revisjon

Postadresse: Postboks 2565, 7735 STEINKJER

Hovedkontor: Fylkets Hus, Steinkjer

Tlf. 907 30 300 - www.revisjonmidtnorge.no

HRV-Rennebu

Signers:

<i>Name</i>	<i>Method</i>	<i>Date</i>
Gausen, Arve	BANKID_MOBILE	2020-04-30 09:39



This document package contains:

- Closing page (this page)
- The original document(s)
- The electronic signatures. These are not visible in the document, but are electronically integrated.



This file is sealed with a digital signature.
The seal is a guarantee for the authenticity of the document.