



# 1 FAKTA OM OPPDRAGET

## FORMÅL

Etter kommunesammenslåingen i 2020 har Orkland kommune fire sykehjem. I slike kommunesammenslåinger kan kommunene ha forskjellige måter å arbeide på. Arbeidsinstrukser og retningslinjer kan være forskjellige og kontrollutvalget vil forsikre seg at det er lik kvalitet på tjenester som gis ved sykehjemmene i den nye kommunen.

## PROBLEMSTILLINGER

1. Sikrer Orkland kommune at helse og omsorgstjenester til personer på sykehjem utføres i tråd med regelverk og faglige anbefalinger?
2. Har Orkland kommune tilfredsstillende system for ledelse og kvalitetsforbedring ved sykehjemmene?

## TIDS- OG RESSURSBRUK

Timeforbruk: 350

Rapport til sekretær: 31.12.23

## OPPDRAGSANSVARLIG REVISOR

Tor Arne Stubbe, *oppdragsansvarlig revisor*

[tor-arne.stubbe@revisjonmidtnorge.no](mailto:tor-arne.stubbe@revisjonmidtnorge.no)

Tlf: 98608070

Line Johnsen Wirum, *prosjektleder*

[line.wirum@revisjonmidtnorge.no](mailto:line.wirum@revisjonmidtnorge.no)

tlf: 41500399



# 2 MANDAT

I dette kapittelet redegjøres det for bestillingen.

## 2.1 Bestilling

Kontrollutvalget i Orkland kommune bestilte den 28.02.2023, sak 3/23 en forvaltningsrevisjon som skal omhandle eldreomsorg:

«Kontrollutvalget fattet enstemmig følgende vedtak i sak 3/23:

1. *Kontrollutvalget viser til plan for forvaltningsrevisjon 2020–2024 og bestiller en forvaltningsrevisjon på eldreomsorg.*
2. *Prosjektplan med ressursramme og tidspunkt for ferdig rapport oversendes kontrollutvalgets sekretariat innen 25.04.2023 og legges frem på kontrollutvalgets møte 16.05.2023.*
3. *Kontrollutvalget gir sekretariatet fullmakt til å følge opp prosjektet på vegne av utvalget.*

*På vegne av kontrollutvalget i Orkland kommune ber vi herved om at Revisjon Midt-Norge SA forbereder gjennomføringen av en forvaltningsrevisjon av eldreomsorg i Orkland kommune.»*

Revisjon Midt-Norge mottok bestillingsbrevet 01.03.23.

## 2.2 Bakgrunnsinformasjon

Paragraf 3-1 i lov om helse- og omsorgstjenester<sup>1</sup> sier at det er kommunens oppgave å sørge for at personer som oppholder seg i kommunen tilbys nødvendige helse- og omsorgstjenester. Kommunens ansvar innebærer plikt til å planlegge, gjennomføre, evaluere og korrigere virksomheten, slik at tjenestenes omfang og innhold er i samsvar med krav fastsatt i lov eller forskrift.

I helse og omsorgstjenesteloven 3-2 pålegges kommunen å tilby opphold i sykehjem dersom dette, etter en helse- og omsorgsfaglig vurdering, er det eneste tilbudet som kan sikre pasienten eller brukeren nødvendige og forsvarlige helse- og omsorgstjenester.

---

<sup>1</sup> Lov 24 juni 2011 nr. 30 om kommunale helse- og omsorgstjenester m.m. (helse- og omsorgstjenesteloven)

## 2.2.1 Kvalitet i helse og omsorgstjenestene

Helsedirektoratets veileder til forskriften om ledelse og kvalitetsforbedring<sup>2</sup> definerer en tjeneste av god kvalitet som:

- er virkningsfulle,
- er trygge og sikre,
- involverer brukerne og gir dem innflytelse,
- er samordnet og preget av kontinuitet,
- utnytter ressursene på en god måte
- og er tilgjengelige og rettferdig fordelt.

Brukernes oppfatning av kvalitet kan avvike fra hva ansattes oppfatning av kvalitet er. Resultatet i Universitetet i Stavangers SAFE-LEAD-prosjekt<sup>3</sup> viser at både ledere og ansatte i sykehjem og hjemmetjenesten definerer kvalitet i arbeidet sitt som det å være profesjonell, hvor det vektlegges at dette innebærer mer enn brannslukking eller å fylle minstekrav. Når de klarer å gjøre dette lille ekstra for pasientene synes de at de gir god kvalitet. De ansatte i undersøkelsen snakket også om viktigheten av yrkesstolthet og faglig kompetanse i arbeidet sitt.

I 2020 og 2022 ble det gjennomført brukerundersøkelser i de fleste helse- og mestringstjenestene i Orkland kommune. Ifølge kommunens handlingsplan<sup>4</sup> var det «jevnt over gode resultater i 2020». Resultatene for 2022 var ikke analysert da handlingsplanen ble ferdigstilt.

I handlingsplanen sier kommunen at en viktig del av brukeropplevd kvalitet handler om måten man blir møtt på og kommunisert med. Kommunen har som mål å være best i møte mellom mennesker og skal gjennom verdiene til kommunen være et inkluderende samfunn for mennesker i alle livsfaser, med ulike forutsetninger og funksjonsevner, der den enkelte opplever tilhørighet, mestring, trivsel, og tar medansvar.

Orkland kommune gjennomfører brukerundersøkelse i tjenestene annethvert år.

I handlingsplanen har Orkland kommune spesifisert tiltak for helse- og mestringsområdet framover. Det skal bl.a. arbeides med velferdsteknologi slik at det kan bli en integrert del av

---

<sup>2</sup> Ledelse og kvalitetsforbedring i helse- og omsorgstjenesten, helsedirektoratet, sist faglig oppdatert 29/10-18

<sup>3</sup> SAFE-LEAD - Ledelse av kvalitet og sikkerhet i kommunehelsetjenesten, UiS

<sup>4</sup> Handlingsplan 2023-2026 med budsjett 2023, Orkland kommune, vedtatt K-sak 96/22

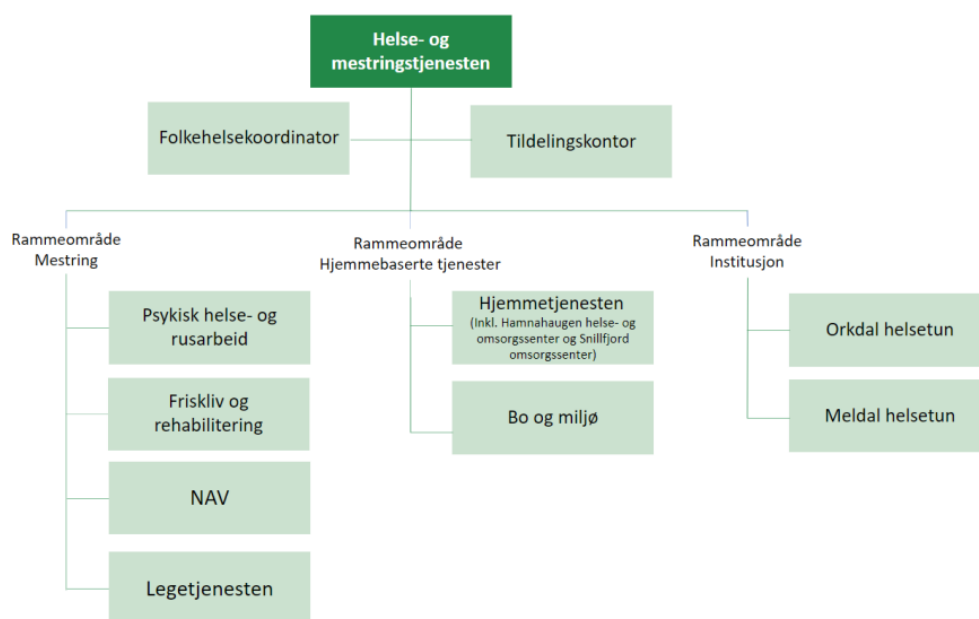
tjenestetilbudet til kommunen. Kommunen skal innføre den såkalte Helseplattformen<sup>5</sup>. Arbeidet med innføringen av Helseplattformen skal starte i 2023.

## 2.3 Kommunens organisering

Orkland kommune ble etablert 1. januar 2020 ved sammenslåing av Orkdal, Meldal, Agdenes og deler av Snillfjord kommune (Krokstadøra) og har per 31.12.22 18 690 innbyggere. Ifølge SSB<sup>6</sup> forventes det en befolkningsvekst på 277 innbyggere i 2023.

Orkland kommune har fire helseinstitusjoner med heldøgns pleie og omsorgstjenester; Hamnahaugen helse- og omsorgssenter, Meldal helsetun, Orkdal helsetun og Snillfjord omsorgssenter. Tjenesten ytes som korttids- eller langtidsopphold, i tillegg til dagsentertilbud til hjemmeboende eldre.

Figur 1. Organisasjonskart helse og mestring, Orkland kommune



Kilde: Handlingsplan 2023-2026, Orkland kommune

<sup>5</sup> Helseplattformen er en felles digital plattform for helsetjenester i Midt-Norge og eies av Helse Midt-Norge RHF og Trondheim kommune

<sup>6</sup> Statistisk sentralbyrå

Orkdal og Meldal helsetun er selvstendige enheter med egne enhetsledere. Institusjonene i Lensvik og på Krokstadøra er organisatorisk plassert under hjemmetjenesten. Ifølge handlingsplanen til kommunen er dette for å sikre god bruk av tilgjengelige ressurser og fagkompetanse på tvers av institusjonstjenesten og hjemmetjenesten.

Hamnahaugen helse- og omsorgssenter er nybygd i 2019 og skal være et svært moderne og framtidsrettet sted å bo<sup>7</sup>. Ved senteret er også tjenester som fastlege, legekontor og fysioterapeut lokalisert.

Ved Snillfjord omsorgssenter er det startet oppføring av nye omsorgsboliger.

Anders Jystad ble konstituert som ny kommunalsjef for helse og mestring i mars 2023.

Figur 2. Årsverk og antall ansatte på området<sup>8</sup>:

Område	Årsverk	Antall ansatte
Helse og mestring (sum tjenesteområde)	578	808
Mestring	97	131
Hjemmebaserte tjenester	298	416
Institusjon	182	263

Kilde: Handlingsplan 2023-2026, Orkland kommune

Område «institusjon» har 263 ansatte fordelt på 182 årsverk.

Ifølge kommunens eget utfordringsdokument<sup>9</sup> for 2022 har helse og mestring i Orkland rekrutteringsutfordringer for enkelte stillingsgrupper. Det er særlig vanskelig å få rekruttert sykepleiere og vernepleiere ved enkelte enheter. Mangel på sykepleiere gjør det nødvendig å benytte vikarbyrå for å sikre forsvarlighet i tjenesten.

---

<sup>7</sup> Orkland kommunes hjemmeside

<sup>8</sup> Faste ansatte inklusive ansatte i lønnet og ulønnet permisjon over en prosent stillingsandel. Vikarer, engasjerte, oppdragstakere, lærlinger og politikere er ikke medregnet.

<sup>9</sup> Utfordringsdokument 2022, Orkland kommune

Figur 3. Kompetanseprofil 2022

Område	Ufaglærte	Faglært/fagskole	Høyere utdanning <sup>10</sup>
Mestring	4%	20%	76%
Hjemmebasert tjenester	21%	50%	29%
Institusjon	13%	63%	24%

Kilde: Handlingsplan 2023-2026, Orkland kommune

Helse- og omsorgstjenesten i Norge står overfor store utfordringer i årene som kommer. Befolkningen blir flere og eldre og SSB anslår at antall årsverk må øke med 35 prosent frem mot 2035 for å dekke fremskrevet behov for helse- og omsorgstjenester<sup>11</sup>.

Andelen eldre personer forventes å øke betraktelig i årene fremover, spesielt eldre over 80 år. Flere vil leve lenge med en eller flere kroniske sykdommer. Det vil være flere med aldersrelaterte sykdommer, slik som f.eks. demens. Orkland kommune har ansatt en demenskoordinator for å håndtere disse utfordringene.

Figur 4. Antall plasser på de forskjellige sykehjemmene

	2020	2021	2022
Orkdal helsetun	106	102	-
Meldal helsetun	73	73	-
Hamnahaugen helse- og omsorgssenter	31	31	-
Snillfjord omsorgssenter	18	8	-

Kilde: Årsmelding 2021, Orkland kommune<sup>12</sup>

<sup>10</sup> Minimum treåring utdanning

<sup>11</sup> Nasjonal helse- og sykehusplan 2020-2023, Helse- og omsorgsdepartementet

<sup>12</sup> Årsmelding 2021, Orkland kommune



# 3 PROSJEKTDESIGN

Dette kapittelet redegjør for revisors forslag til løsning av oppdraget.

## 3.1 Problemstillinger

1. Sikrer Orkland kommune at helse og omsorgstjenester til personer på sykehjem utføres i tråd med regelverket og faglige anbefalinger?
  - Kartlegging av tjenestebehov og tildeling av tjenester
  - Bruker- og pårørendemedvirkning
  - Aktivitetstilbud
2. Har Orkland kommune tilfredsstillende system for ledelse og kvalitetsforbedring ved sykehjemmene?
  - Internkontroll
  - Avvikshåndtering
  - Risikovurdering
  - Bemanning og kompetanse

## 3.2 Avgrensing

Revisor vil se på kvaliteten på tjenester som tilbys ved de fire sykehjemmene i Orkland kommune og ikke helse- og omsorgstjenester som tilbys utenfor sykehjem. Revisor vil ikke se på kjøkkendriften ved sykehjemmene.

Det vil ikke bli gjort brukerundersøkelser fra revisors side, da kommunen utfører slike undersøkelser selv hvert annet år.

## 3.3 Kilder til kriterier

- Helse- og omsorgstjenesteloven
- Pasient- og brukerrettighetsloven
- Arbeidsmiljøloven
- Forskrift om ledelse og kvalitetsforbedring i helse- og omsorgstjenesten
- Forskrift om kvalitet i pleie- og omsorgstjenestene

- Forskrift om legemiddelhåndtering for virksomheter og helsepersonell som yter helsehjelp
- Statistisk sentralbyrå og KOSTRA-tall
- Utvalgte veiledere fra helse- og omsorgsdepartementet

### 3.4 Metoder for innsamling av data

Det vil bli gjennomført et oppstartsmøte med kommunen. Datainnsamlingen vil foregå både ved gjennomgang av dokumenter og i form av intervju av ledelse og andre relevante ansatte i helse og omsorgssektoren. Dette inkluderer verneombud og tillitsvalgt. Det vil bli skrevet referat fra intervjuene, som informantene vil få mulighet til å verifisere. Ved behov kommer revisor med spørsmål via e-post.

Dokumentgjennomgang vil være av kommunens forskjellige rutiner, planer (ROS-analyser og andre risikoanalyser kommunen har gjennomført), sjekklister og maler. Revisor vil be om innsyn i avvikssystemet og det som eventuelt følger av avvik og rutinene rundt registrering og oppfølging av avvik. Revisor vil også gjennomgå utførte brukerundersøkelser for sykehjemmene i Orkland kommune.

Kommunens KOSTRA-tall<sup>13</sup> vil bli analysert fra 2020-2022.

Stikkprøver fra journal kan være aktuelt.

Dokumentgjennomgang, intervju og eventuelle stikkprøver av journaler vil gi revisor tilstrekkelig grunnlag til å komme med vurderinger, konklusjoner og anbefalinger i forvaltningsrevisjonsrapporten.

Kommunedirektør vil ha mulighet til å komme med tilsvar og dette vil fremgå i rapporten.

---

<sup>13</sup> KOSTRA er en forkortelse for kommune-stat-rapportering. Gjennom KOSTRA sender alle norske kommuner og fylkeskommuner inn tall fra sine tjenesteområder til Statistisk sentralbyrå.

# 4 PROSJEKTORGANISERING

## 4.1 Prosjektteam

<b>Oppdragsansvarlig revisor</b>	Tor Arne Stubbe
<b>Prosjektleder</b>	Line Johnsen Wirum
<b>Kvalitetssikrer</b>	Anna Ølnes
<b>Kvalitetssikrer</b>	Merete Montero

## 4.2 Milepælsplan

<b>Bestillingsdato</b>	01.03.2023
<b>Prosjektplan til sekretær</b>	02.05.2023
<b>Oppstartsmøte</b>	Uke 25
<b>Datainnsamling ferdig</b>	01.11.2023
<b>Rapport til uttalelse</b>	24.11.2023
<b>Rapport til sekretær</b>	31.12.2023

Leirfjord, 2.mai 2023

Line Johnsen Wirum  
Prosjektleder

# **Revisjon**

Hovedkontor: Brugata 2, Steinkjer

Tlf. 907 30 300 - [www.revisjonmidtnorge.no](http://www.revisjonmidtnorge.no)