

Revisors risiko- og vesentlighetsvurdering

## Skaun kommune

*pr 22.01.2020*





## FORORD

Revisjon Midt-Norge SA er Norges største interkommunale revisjonsselskap, og leverer revisjonstjenester innen regnskap, forvaltningsrevisjon og selskapskontroll til 53 kommuner og en fylkeskommune.

Kontrollutvalget skal påse at forvaltningsrevisjon gjennomføres, jf. lov om kommuner og fylkeskommuner (kommuneloven) § 23-2 punkt c. Forvaltningsrevisjon innebærer å gjøre systematiske vurderinger av økonomi, produktivitet, måloppnåelse og virkninger ut fra kommunestyrets eller fylkestingets vedtak og forutsetninger<sup>1</sup>.

En risiko – og vesentlighetsanalyse skal søke å identifisere områder hvor det er behov for å gjennomføre forvaltningsrevisjon og selskapskontroll. Analysen skal også kunne identifisere hvilket tema innenfor de enkelte områdene.

Plan for forvaltningsrevisjon utarbeides på bakgrunn av risiko – og vesentlighetsanalysen, og angir kontrollutvalgets vedtatte prioriteringer. Kommunestyret vedtar endelig Plan for forvaltningsrevisjon.

En oversikt over tidligere gjennomførte forvaltningsrevisjoner finnes på vår hjemmeside [www.revisjonmidtnorge.no](http://www.revisjonmidtnorge.no).

Steinkjer, 06.01.20

Ann Katharine Gardner

Eirik Gran Seim

Regnskapsrevisor

Forvaltningsrevisor

---

<sup>1</sup> Forskrift om revisjon i kommuner og fylkeskommuner mv. § 7

# INNHOLDSFORTEGNELSE

1	INNLEDNING .....	6
2	UTVIKLINGSTREKK I OVERORDNEDE RAMMEBETINGELSER .....	7
2.1	Demografiske endringer .....	7
2.2	Klima, energi og beredskap .....	7
2.3	Kommunestruktur .....	8
2.4	Regelverksendringer .....	9
2.5	Økonomi og kontroll.....	9
2.6	Digitalisering.....	9
3	OM skaun kommune .....	10
3.1	Økonomi.....	10
3.2	Organisasjonskart .....	11
3.3	Tidligere revisjoner og tilsyn .....	11
4	RISIKOVURDERING .....	13
4.1	BRUKERPERSPEKTIVET.....	13
4.1.1	Oppvekst .....	13
4.1.2	Velferdsoppgaver.....	16
4.1.3	Helse- og omsorgstjenester .....	18
4.1.4	Teknisk drift .....	21
4.2	ORGANISASJONSPERSPEKTIVET .....	25
4.2.1	Organisasjon.....	25
4.2.2	Økonomi .....	29
4.3	SELSKAPER HVOR KOMMUNEN HAR EIERINTERESSER.....	31
5	Vedlegg .....	33
	Datagrunnlag .....	33
	Kommunale dokumenter .....	33
	Statistikk.....	33
	Eksterne dokumenter .....	33
	5.1.1 Intervju i kommunen.....	33
	Vurderinger.....	33
	Vurdering av risiko- og vesentlighet.....	33
	Vurdering av metoden .....	36

## Tabell

Tabell 1.	Risiko Oppvekst .....	13
Tabell 2.	Nøkkeltall oppvekst .....	14
Tabell 3.	Risiko velferdsoppgaver .....	16
Tabell 4.	Nøkkeltall økonomisk sosialhjelp.....	17
Tabell 5.	Risiko helse- og omsorgstjenester.....	18
Tabell 6.	Nøkkeltall. ....	19

Tabell 7. Nøkkeltall rusomsorg.....	20
Tabell 8. Risiko teknisk drift .....	21
Tabell 9. Nøkkeltall byggesak .....	22
Tabell 10. Nøkkeltall vann og avløp .....	23
Tabell 11. Nøkkeltall renovasjon .....	23
Tabell 12. Risiko organisasjon .....	25
Tabell 13. Nøkkeltall eiendomsforvaltning.....	28
Tabell 14. Risiko økonomi.....	29
Tabell 15. Nøkkeltall offentlige anskaffelser .....	31
Tabell 16. Beskrivelse av sannsynlighet .....	34
Tabell 17. Beskrivelse av konsekvens .....	34

## Figurer

Figur 1. Hvem er omfattet av selskapskontroll .....	32
---	----

## 1 INNLEDNING

Formålet med risiko- og vesentlighetsvurderingen er å gi kontrollutvalget og eventuelt kommunestyret et overordnet verktøy til å velge områder innen kommunens virksomhet som det kan være aktuelt å gjennomføre et forvaltningsrevisjonsprosjekt eller en eierskapskontroll.

Risiko- og vesentlighetsvurderingen skal danne grunnlag for kontrollutvalgets og eventuelt kommunestyrets videre arbeid med valg av forvaltningsrevisjonsprosjekter og herunder plan for forvaltningsrevisjon for en nærmere angitt periode.

Kommunelovens § 23-3 forklarer at forvaltningsrevisjon innebærer å gjennomføre systematiske vurderinger av økonomi, produktivitet, regeletterlevelse, måloppnåelse og virkninger ut fra kommunestyrets eller fylkestingets vedtak. Andre ledd sier at kontrollutvalget minst en gang i valgperioden skal utarbeide en plan som viser på hvilke områder det skal gjennomføres forvaltningsrevisjoner. Planen skal baseres på en risiko- og vesentlighetsvurdering av kommunes eller fylkeskommunens virksomhet eller virksomheten i kommunens eller fylkeskommunens selskaper. Hensikten med risiko- og vesentlighetsvurdering er å finne ut hvor det er størst behov for forvaltningsrevisjon.

Kommunelovens § 23-4 omtaler eierskapskontroll, som innebærer å kontrollere om den som utøver kommunens eller fylkeskommunens eierinteresser gjør dette i samsvar med lover og forskrifter, kommunestyrets eller fylkestingets vedtak eller anerkjente prinsipper for eierstyring. På samme måte som for forvaltningsrevisjoner, skal det utarbeides en plan basert på risiko- og vesentlighetsvurdering av kommunens eller fylkeskommunens eierskap. Hensikten med risiko- og vesentlighetsvurderingen er å finne ut hvor det er størst behov for eierskapskontroll.

Revisjon Midt-Norge SA utarbeider risiko- og vesentlighetsvurderinger ved starten av ny valgperiode og vurderingen oppdateres årlig med nytt tallmateriale og eventuelt nye vurderinger ved behov.

## **2 UTVIKLINGSTREKK I OVERORDNEDE RAMMEBETINGELSER**

### **2.1 Demografiske endringer**

Utviklingen i størrelsen på og sammensetningen av befolkningen vil ha betydning for dimensjonering av tjenestetilbud og kommunens inntekter og utgifter. Ifølge Statistisk Sentralbyrås (SSB) hovedalternativ for befolkningsframskrivinger vil befolkningsveksten i Norge flate ut de neste ti årene for deretter å synke videre. Forutsatt at de innenlandske flyttemønstrene vi har sett de siste ti årene fortsetter, viser befolkningsframskrivingene frem mot 2040 at sentrale strøk vil oppleve en vekst i folketallet, mens mange distriktskommuner vil få en nedgang i folketallet. Ifølge SSB innebærer framskrivingene en fortsatt sentralisering, særlig blant unge voksne. Et annet utviklingstrekk er at andelen eldre i befolkningen ventes å øke betydelig. I hovedalternativet til SSB øker andelen av befolkningen som er 70 år og eldre fra 12 prosent i 2018 til 21 prosent i 2060. Økningen er spesielt sterk blant de som er 80 år eller eldre. Ifølge SSB vil aldringen bli klart sterkest i distriktene. Aldringen i distriktene vil forsterkes ved at unge mennesker i fruktbar alder flytter mot byen og at barna deres også i større grad vil bli født i sentrale strøk. Når de eldre samtidig blir igjen på bygda, vil mer enn hver tredje innbygger i en del distriktskommuner ha passert 70 år i 2040. Endringer i befolkningens størrelse og sammensetning kan være vanskelig å fange opp i den kommunale planleggingen. Kommuner som forholder seg passivt til framskrivinger av kommunens befolkning løper en risiko for å bli ute av stand til å tilby riktige tjenester, i riktig omfang til riktig tid.

### **2.2 Klima, energi og beredskap**

Både effekter av klimaendringene og omstillingen til lavutslippssamfunnet representerer risikoer for kommunene og lokalt næringsliv. Klimarisiko kan deles inn i fysisk risiko, overgangsrisiko og ansvarsrisiko. Fysisk risiko dreier seg om kostnader forbundet med fysisk skade som følge av klimaendringer (f.eks. mer ekstremvær, flom og ras). Overgangsrisiko dreier seg om samfunnsmessige konsekvenser som følge av endringer i politikk/reguleringer og teknologi når verden skal omstilles til et lavutslippssamfunn. Ansvarsrisiko handler om muligheten for erstatningskrav og søksmål knyttet til beslutninger eller mangel på beslutninger relatert til klimapolitikk eller klimaendringer. Ansvarsrisiko kan f.eks. være relevant i sammenheng med kommunenes ansvar for klimatilpasning, velfungerende avløpsnett og håndtering av overvann. Den samlede klimarisikoen vil på direkte eller indirekte vis kunne påvirke befolkningsutvikling, sysselsetting/næringsutvikling, skatteinntekter, verdi av eiendom/infrastruktur og derigjennom få stor betydning for kommuneøkonomien og kommunens generelle attraktivitet for næringsliv og beboere. Klimarisiko har også betydning

for energiforsyning og beredskap. Det er derfor viktig at klimarisiko tas inn i den kommunale planleggingen på alle tjenesteområder og nivåer. Høsten 2018 kom det nye statlige planretningslinjer for klima- og energiplanlegging og klimatilpasning som skal legges til grunn ved kommunal planlegging og enkeltvedtak etter plan- og bygningsloven.

## 2.3 Kommunestruktur

I en kommunesammenslåing ligger det et stort potensial for endring og utvikling. Det vil være en utfordring for kommunene å utnytte dette mulighetsrommet fullt ut, samtidig som at de får til en god overgang fra to kommuner til én. Organisasjonsendringen i seg selv kan være en utfordring, og det er viktig å sikre gode løsninger både på systemnivå og individnivå. Den nye kommunen skal gjerne ha nye systemer og verktøy, reglement og retningslinjer, og kommunens forhold til eksterne endrer seg gjerne. Dette gjelder for eksempel avtaler og anskaffelser, men også endrede sammensetninger i interkommunale selskaper eller vertskommunesamarbeid. Slike endringer gjelder også for tilgrensende kommuner som ikke er en del av en sammenslåing, men samarbeider med en eller flere sammenslåingskommuner. Det kan være flere grunner til sammenslåing mellom kommuner. I noen tilfeller kan det være slik at en eller flere av kommunene som slås sammen historisk har kjøpt tjenester, og i den nye kommunen må disse tjenestene bygges opp fra grunnen av. For kommuner som slår seg sammen og de som ikke gjør det foreligger det gjerne en endring i størrelsen på statlige midler som tilfaller kommunen.

Kommunereformen fører til at færre bor i kommuner under 10 000 innbyggere fra 2020, og flere vil bo i kommuner med over 50 000 innbyggere.<sup>2</sup> Uavhengig av kommunereformen har det også skjedd en demografisk endring hvor flere flytter til tettbygde strøk og færre bosetter seg i spredtbygde strøk, og utkantkommuner gjerne får en større andel eldre sammen med begrenset vekst eller nedgang i yngre aldersgrupper. Endringene vises spesielt godt i Nordland i 2019, hvor fylket som helhet hadde en befolkningsnedgang på 937 personer i de tre første kvartalene i 2019.<sup>3</sup>

Mange mindre kommuner har utfordringer med å rekruttere og beholde kompetanse og ressurser for å levere gode tjenester. Kommunene har gjerne for få innbyggere og brukere til å kunne etablere fagmiljø. De mindre kommunene er under et økt press som følge av befolkningsnedgang, færre barn og flere eldre, reduserte overføringer til kommuner som ikke

---

<sup>2</sup> KS, 'Status Kommune 2019', 2019 <<https://www.ks.no/globalassets/fagomrader/demokrati-og-styring/lokaldemokrati/010419-KS-status-kommune-2019.pdf>>.

<sup>3</sup> Hentet fra <https://www.ssb.no/befolkning/statistikker/folkemengde/kvartal>, 06.12.2019



sammenslås med andre, nye oppgaver og økte krav gjennom for eksempel bemanningsnormer og lignende.<sup>4</sup>

Mange mindre kommuner er avhengige av samarbeid med andre kommuner for å kunne yte gode tjenester. Samarbeid kan eksempelvis skje gjennom å etablere interkommunale selskaper eller vertskommunesamarbeid. I vertskommunesamarbeid kan man se at for kommuner som ikke er vertskommuner, forsvinner arbeidsplasser ut av kommunen.

## 2.4 Regelverksendringer

En lovendring kan innebære en risiko. Ny kommunelov er fullt ut gjeldende fra 2020 samt nye forskrifter eksempelvis internkontrollforskrift. Endringer i forvaltningslov og arkivlov, som er to sentrale lover for norske kommuner, forventes å komme i 2020. I tillegg kan vi også trekke fram lovendringer og endringer i annet regelverk som berører de to store sektorene oppvekst og helse og omsorg.

## 2.5 Økonomi og kontroll

Kommunenes handlingsrom bestemmes av flere forhold, og endringer i inntektssystemet med blant annet rammeoverføringer, inntekts-, formues- og eiendomsskatt kan få stor betydning for kommunens økonomi og mulighet for å utføre pålagte oppgaver.

Det er risiko knyttet til om kommunen har betryggende internkontroll og om kvalitetssystem er egnet, tatt i bruk og blir brukt. Nye regler innenfor personvern påvirker utøvelsen av noen oppgaver. Det er kontinuerlige endringer innenfor bruken av datasystemer og digital dialog, som kan endre måten oppgaver utføres på og som krever kompetanse både for å ta i bruk nye løsninger og drifte dem.

Offentlige anskaffelse trekkes også fram som et risikoområde blant annet fordi regelverket oppleves som komplisert og vanskelig.

## 2.6 Digitalisering

Bruken av IKT og digitalisering endrer utførelsen av oppgaver og gir i mange sammenhenger en effektiviseringsgevinst. Mange kommuner jobber med ulike digitaliseringsprosjekter eksempelvis innbyggerdialog og velferdsteknologi. Denne digitalisering fører til utvikling og endring av måten oppgaver utføres på, det gir nye risikoer i forhold til at man forutsetter at teknologien fungerer og et stort flertall av slike systemer berører personvern og behandling av sensitive personopplysninger.

---

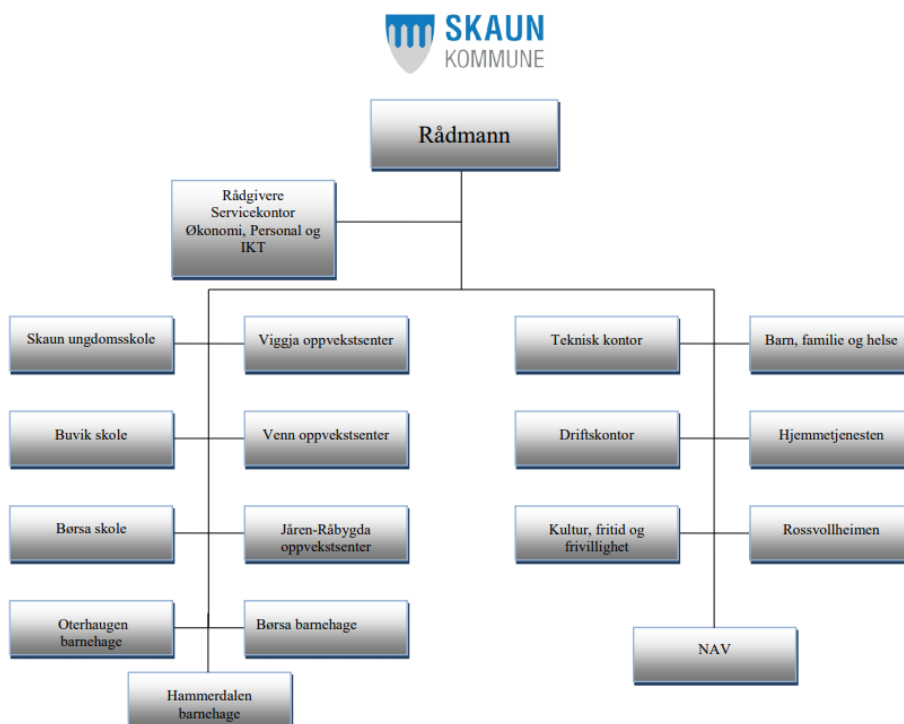
<sup>4</sup> Hentet fra <https://intra.tmforsk.no/publikasjoner/filer/3455.pdf> (skriv ordentlig kildeføring hvis vi skal bruke dette)

### 3 OM SKAUN KOMMUNE

#### 3.1 Økonomi

Nøkkeltall	Skaun			Kostragruppe 07	Landet uten Oslo
	2016	2017	2018	2018	2018
Netto driftsresultat i prosent av brutto driftsinntekter (prosent)	6,8	3,9	0,4	1,4	2,2
Årets mindre/merforbruk i driftsregnskapet i prosent av brutto driftsinntekter (prosent)	4,9	5,1	1,6	1,3	1,2
Arbeidskapital ex. premieavvik i prosent av brutto driftsinntekter (prosent)	36,9	31,9	27,5	23,5	21,8
Netto renteeksponering i prosent av brutto driftsinntekter (prosent)	38,4	38,3	59,3	49,9	42,3
Langsiktig gjeld ex pensjonsforpliktelser i prosent av brutto driftsinntekter (prosent)	116,9	110,6	131,1	114,7	105,6
Frie inntekter per innbygger (kr)	51233	51952	53 841	52 283	55 124
Fri egenkapital drift i prosent av brutto driftsinntekter (prosent)	27,3	24,8	23,9	12,9	11,2
Brutto investeringsutgifter i prosent av brutto driftsinntekter (prosent)	16	15,2	37,7	18,1	15,2
Egenfinansiering av investeringene i prosent av totale brutto investeringer (prosent)	15,1	46,6	22,6	22,3	25,8

## 3.2 Organisasjonskart



## 3.3 Tidligere revisjoner og tilsyn

Skaun kommune har de siste fem år hatt følgende forvaltningsrevisjonsprosjekt:

- Forebyggende arbeid og oppfølging av det psykososiale skolemiljøet - 2018
- Dispensasjonsbehandling jf. plan- og bygningsloven – 2017
- Kommunale tjenester i NAV - 2016

Skaun kommune har de siste fem år hatt følgende selskapskontroller:

- Selskapskontroll Hamos Forvaltning IKS - 2016

Skaun kommune har de siste fem år hatt følgende tilsyn fra andre offentlige organer:

- Tilsyn fra Fylkesmannen innen beredskap - 2017



## 4 RISIKOVURDERING

Revisors helhetlige risiko – og vesentlighetsvurdering skal identifisere områder hvor det anbefales å gjennomføre forvaltningsrevisjon. Rød fargekode indikerer at revisors samlede vurdering av risiko og vesentlighet tilsier at behovet for forvaltningsrevisjon er høyt. Gul farge indikerer at revisors samlede vurdering av risiko og vesentlighet tilsier at behovet ligger på et middels nivå, mens grønn farge indikerer et lavt behov for forvaltningsrevisjon.

Med risiko og vesentlighet menes her sannsynligheten for at et forhold kan inntreffe, og konsekvensen dersom angjeldende forhold inntreffer.

### 4.1 BRUKERPERSPEKTIVET

Figuren under viser vurderingen som er gjort av risiko på ulike tjenesteområder. Bakgrunnen for vurderingene finnes i teksten i fortsettelsen inndelt i områdene oppvekst, velferdsoppgaver, helse- og omsorgstjenester og teknisk drift.

#### 4.1.1 Oppvekst

I denne tabellen er risiko oppgitt som sannsynlighet \* konsekvens for ulike områder under oppvekst. Under følger en nærmere beskrivelse av data som er grunnlag for analysen.

Følgende områder inngår:

Barnehage, grunnskole, barnevern, SFO, voksenopplæring, kultur/ barne-og ungdomstiltak

Tabell 1. Risiko Oppvekst

Sannsynlighet	Konsekvens				
	Ubetydelig konsekvenser	Mindre alvorlig konsekvenser	Alvorlige konsekvenser	Meget alvorlige konsekvenser	Svært alvorlige konsekvenser
Svært sannsynlig	5	10	15	20	25
Meget sannsynlig	4	8 kultur/ barne-og ungdomstiltak	12	16	20

Sannsynlig	3	6	9	12	15
		<b>Voksenopplæring</b>	<b>Grunnskole og SFO</b>		
Lite sannsynlig	2	4	6	8	10
		<b>Barnehage</b>	<b>Barnevern</b>		
Usannsynlig	1	2	3	4	5

### Barnehager

Det er en høy andel innbyggere i skole- og barnehagealder, og det har vært en stor vekst i barnetall, med store kull. Det kom dessuten 30 flyktninger fra 2015 og utover, noe som medførte behov for økning i barnehageplasser. Kommunen opplyser at det ikke er spesifikke utfordringer i forhold til lovkrav. Det er imidlertid noe utfordrende å rekruttere pedagoger.

Foreldreundersøkelse er planlagt gjennomført i 2018, det var da to år siden forrige undersøkelse.

Målsettinger for barnehage er i hovedsak formulert basert på lov og rammeverk. Lokale mål er formulert i sektorplan for barnehagene. Disse er kommunisert ut til ansatte og brukere.

Området vurderes som mindre relevant for forvaltningsrevisjon.

### Grunnskole og SFO

Tabell 2. Nøkkeltall oppvekst

Nøkkeltall	Skaun			Kostragruppe 07	Landet uten Oslo
	2016	2017	2018	2018	2018
Dekningsgrad barnehage 1-5 år (prosent)	91,8	94,1	94,5	91,9	92,1
Gruppestørrelser i grunnskole (antall)	16	15,6	16,1	17,2	16,2
Elever på mestringsnivå 3-5, nasjonale prøver i lesing 8. trinn (prosent).	75,0	70,2	79,0	72,2	73,5

Elever på mestringsnivå 3-5, nasjonale prøver i regning 8. trinn (prosent).	71,9	64,9	73,1	67,7	69,6
---	------	------	------	------	------

Kommunen lå tidligere i kostra med lave tall på utgifter til drift i grunnskolen pr elev. I dag er bildet noe forandret og grunnskolen er dyrere i drift pr elev.

Elevundersøkelsen gjennomføres årlig og det er ifølge kommunen jevnt over gode resultater i denne.

Sterk elevtallsvekst og store elevkull har medført hyppigere klassedelingene enn ellers. Tilleggsbevilgninger er gitt slik at kommunen ikke lenger blir så billig. Bemanningsnormen så ut for å gi store utfordringer med overtallighet - men kommunen har klart å omplassere internt. I forbindelse med ny pedagognorm, har det vært utfordringer med å tilfredsstille krav til antall fagarbeidere. Kommunen opplyser for øvrig å ha behov for mer oppfølging fra PPT innen systemrettet arbeid i skolen. Kommunen opplever dessuten at det er et stort dokumentasjonskrav i forbindelse med utredning av elever hos PPT, og dette medfører noen utfordringer.

PPT ble ikke opprinnelig brukt godt nok forebyggende – prioritet har vært individrettet oppfølging. I tillegg er sterk elevtallsvekst utfordrende. Fylkesmannen har stort fokus på individrettet oppfølging. Kommunen opplever å få mer tilflytting av elever med sammensatte utfordringer. I tillegg er det uvanlig mange elever med autisme som gir svært sammensatte hjelpebehov.

Andel spesialundervisning er ikke spesielt høyt, og er noe redusert de senere årene.

Aktuelle tema innenfor grunnskole vil være:

- Kvalitet i grunnskolen (kompetanse, samt samarbeid mellom skole og PPT)
- Kvalitet i PPTs oppfølging av elever

### Barnevern

Skaun kommune har hatt et interkommunalt samarbeid med Melhus kommune fra 01.01.18 om barnevern. Det er en tjeneste i oppbygging, men har god ledelse og kompetente ansatte. I og med at dette er interkommunalt, har det gjort at man har spesialisert oppgaveløsningen. Det har vært en kultur for å gjennomføre tiltak i hjemmet, og dette videreføres i dag. Det gjennomføres 2 årlige møter på rådmannsnivå mellom Skaun og Melhus kommune.

Barnevernstjenesten fungerer relativt godt. Kommunen hadde møte med Fylkesmannen før sommeren 2018 om barnevern, og fikk relativt gode tilbakemeldinger.

Området vurderes som mindre relevant for forvaltningsrevisjon.

### Voksenopplæring

Voksenopplæring ble tidligere kjøpt av Orkdal kommune, men er nå på 3. året i Skaun. Mange av elevene er på familiegjenforening. Det har vært enkelte utfordringer innen kapasitet opp mot elevtall i voksenopplæringen.

Utfordringen er uforutsigbart elevgrunnlag. Spes ifht flyktninger - der mange kommer på familiegjenforening uten særlig forvarsel til kommunen.

Området vurderes som mindre relevant for forvaltningsrevisjon.

### Kultur / Barne- og ungdomstiltak

Kommunen oppgir i årsmelding for 2017 at kommunen strever med å oppnå politiske målsettinger innen kulturområdet. Dette skyldes flere ting, blant annet befolkningsvekst. Nasjonal målsetting er at 30% av elevene i grunnskolen skal få et undervisningstilbud i kulturskolen. Så lenge antall årsverk er uendret og innbyggertallet øker, har kommunen ikke mulighet til å nå dette målet.

Aktuelle tema vil være:

- Ressurser og kapasitet innen kulturtiltak

## **4.1.2 Velferdsoppgaver**

I denne tabellen er risiko oppgitt som sannsynlighet X konsekvens for ulike områder under velferdsoppgaver. Under følger en nærmere beskrivelse av data som er grunnlag for analysen

Følgende områder inngår: Økonomisk sosialhjelp, bolig, flyktninger.

Tabell 3. Risiko velferdsoppgaver

Sannsynlighet	Konsekvens



	Ubetydelig konsekvenser	Mindre alvorlig konsekvenser	Alvorlige konsekvenser	Meget alvorlige konsekvenser	Svært alvorlige konsekvenser
Svært sannsynlig	5	10	15	20	25
Meget sannsynlig	4	8	12 <b>Flyktninger</b>	16	20
Sannsynlig	3	6	9	12	15
Lite sannsynlig	2	4	6 <b>Økonomisk sosialhjelp, Bolig</b>	8	10
Usannsynlig	1	2	3	4	5

Økonomisk sosialhjelp

Tabell 4. Nøkkeltall økonomisk sosialhjelp

Nøkkeltall	Skaun kommune		
	2016	2017	2018
Antall mottakere av økonomisk sosialhjelp	125	168	198

Ifølge KOSTRA samt kommunens årsmelding i 2017, har det de siste årene vært en jevn økning i utbetalinger av økonomisk sosialhjelp. Spesielt har det vært en stor økning blant ungdom under 25 år.

Området vurderes som mindre relevant for forvaltningsrevisjon.

Bolig

Kommunen har utarbeidet en boligsosial handlingsplan. Denne var forøvrig planlagt revidert i 2018.

Området vurderes som mindre relevant for forvaltningsrevisjon.

### Flyktninger

Kommunen ble anmodet om å ta imot svært mange flyktninger i 2015/2016, og oppbemannet til dette. Kommunen er med i KS-nettverket om bosetting/integrering, og har jobbet godt tverrfaglig med NAV. Det har vært store utfordringer med at store grupper mennesker skal integreres raskt og komme ut i inntektsgivende arbeid. Mange kan ikke lese og skrive, og har traumatiske opplevelser med seg - vanskelig å fungere i jobb. Det er et godt samarbeid med frivilligheten - lag og organisasjoner, frivilligsentralen (språk-kafe). Stadig flere flyktninger mottar ytelser fra NAV.

Aktuelle tema vil være:

- Integrering av flyktninger

### 4.1.3 Helse- og omsorgstjenester

I denne tabellen er risiko oppgitt som sannsynlighet X konsekvens for ulike områder under helse- og omsorgstjenester. Under følger en nærmere beskrivelse av data som er grunnlag for analysen.

Følgende områder inngår: Sykehjem, hjemmetjeneste, psykiatri/psykisk helsevern, rusomsorg, funksjonshemmede og psykisk utviklingshemmede

Tabell 5. Risiko helse- og omsorgstjenester

Sannsynlighet	Konsekvens				
	Ubetydelig konsekvenser	Mindre alvorlig konsekvenser	Alvorlige konsekvenser	Meget alvorlige konsekvenser	Svært alvorlige konsekvenser
Svært sannsynlig	5	10	15	20	25
Meget sannsynlig	4	8	12	16	20
Sannsynlig	3	6	9 <b>funksjonshemmede og psykisk</b>	12	15

			<b>utviklingshemmede, Sykehjem og hjemmetjeneste, Psykiatri, Rusomsorg</b>		
Lite sannsynlig	2	4	6	8	10
Usannsynlig	1	2	3	4	5

Kommunen opplyser at det kan være en utfordring å ha nok og riktig kapasitet på alle tjenester innen helsesektoren. Kommunen har gjort en grundig kartlegging, og skal i gang med oppfølging gjennom Mulighetsstudien.

Kommunen opplever en stadig oppgaveglidning mellom primær- og sekundærhelsetjenesten. Kommunens strategi har vært å satse på hjemmetjenestene og bygge ned langtidsplasser og institusjon.

Tabell 6. Nøkkeltall.

Nøkkeltall	Skaun kommune			Kostragruppe 07	Landet uten Oslo
	2016	2017	2018	2018	2018
Andel brukere av hjemmetjenester 0-66 år (prosent)	37,1	35,8	36,7	34,6	47,5
Andel brukerrettede årsverk i omsorgstjenesten m/helsefagutdanning (prosent)	79,5	78,9	79,5	74,1	74,8
63_Andel innbyggere 80 år og over som bruker hjemmetjenester (prosent)	37,2	37,0	29,7	30,1	31,6
64_Andel innbyggere 80 år og over som er beboere på sykehjem (prosent)	12,4	12,2	13,6	10,7	12,1

Sykehjem og hjemmetjeneste

Satser på velferdsteknologi, blant annet sensorteknologi (fallregistrering, låsesystemer osv). Prosjekt med Melhus og Midtre Gauldal om bl.a elektronisk medisin-dispenser, elektroniske dørlåser og kjøreruter for hjemmetjenesten. Får midler fra Helsedirektoratet til prosjektleder og prosjektet.

Det er flere pasienter med økte helseutfordringer som i dag krever relativt avansert medisinsk behandling i hjemmetjenesten.

Alle egenbetalinger er beskrevet i betalingsregulativet.

Aktuelle tema vil være:

- Kapasitet og kompetanse i sykehjem og hjemmetjenesten

Psykiatri og rusomsorg

Tabell 7. Nøkkeltall rusomsorg

Nøkkeltall	Skaun kommune			Kostragruppe 07	Landet uten Oslo
	2016	2017	2018	2018	2018
Netto driftsutgifter til tilbud til personer med rusproblemer pr. innbygger 18-66 år (kr)	408,4	604	430	286,9	582
Årsverk av personer med videreutdanning i psykisk helsearbeid per 10 000 innbyggere (helse og sosial) (antall)	9,7	9,4	9,0	7,3	9,1
Årsverk av personer med videreutdanning i rusarbeid per 10 000 innbyggere (helse og sosial) (antall)	2,5	2,5	3,6	2,1	3,0
Årsverk av psykiatriske sykepleiere per 10 000 innbyggere (helse- og omsorg) (antall)	1	1	1,2	3,7	4,9

Det er noe utfordringer etter "kontortid", da det ofte er da hjelpebehovet er størst. Kommunen ønsker å bruke hjemmetjenesten, som har døgkontinuerlig bemanning, men det er behov for kompetanseheving for at dette skal fungere etter hensikten. Kommunen vurderer hvordan denne tjenesten skal rigges. Må ikke være fysisk tilbud, men kan bruke kompetanse på eksisterende tjenester. Kommunen har ikke samarbeid med andre kommuner, men har KAD-senger (kommunale akutte døgnenger). Disse kunne vært brukt for personer som er for syke til å være hjemme, men som likevel ikke får opphold på sykehus, da det er 50% ledig kapasitet på disse.

Aktuelle tema vil være:

- Kvalitet i rusomsorg og psykisk helsevern

#### Funksjonshemmede og psykisk utviklingshemmede

Det er flere utviklingshemmede yngre menn, som ifølge kommunen ikke får et godt nok tilbud. Det skal gjøres en kartlegging av kapasitetsbehov i fremtiden, og dette blir jobbet med nå, med oppstart av mulighetsstudie i oktober 2018.

Vekstbedriften Kapto AS benyttes for tilrettelagt arbeidstrening for denne gruppen.

Aktuelle tema vil være:

- Kvalitet i tilbudet til funksjonshemmede og psykisk utviklingshemmede

#### **4.1.4 Teknisk drift**

I denne tabellen er risiko oppgitt som sannsynlighet X konsekvens for ulike områder under teknisk drift. Under følger en nærmere beskrivelse av data som er grunnlag for analysen.

Følgende områder inngår: Planarbeid, miljøforvaltning (byggesak), renovasjon, samferdsel, næring, miljø og klima.

Vann og avløp samt brann og redning er ikke med i tabellen grunnet lite data på området.

Tabell 8. Risiko teknisk drift

Sannsynlighet	Konsekvens
---------------	------------

	Ubetydelig konsekvenser	Mindre alvorlig konsekvenser	Alvorlige konsekvenser	Meget alvorlige konsekvenser	Svært alvorlige konsekvenser
Svært sannsynlig	5	10	15	20	25
Meget sannsynlig	4	8	12	16	20
Sannsynlig	3	6	9 <b>Næring (landbruk)</b>	12	15
Lite sannsynlig	2	4 <b>Renovasjon</b>	6 <b>Samferdsel, Planarbeid, Miljøforvaltning (byggesak),</b>	8 <b>Miljø og klima (rassikring)</b>	10
Usannsynlig	1	2	3	4	5

#### Planarbeid og Miljøforvaltning (Byggesak)

Det er noe lav bemanning innen byggesaksbehandling. Samtidig forventes en nedgang i antall byggesaker fremover, grunnet mindre byggeaktivitet.

Arbeid med å oppdatere eiendomsmatrikkelen er ifølge rådmannen i rute.

Området vurderes som mindre relevant for forvaltningsrevisjon.

Tabell 9. Nøkkeltall byggesak

Nøkkeltall	Skaun kommune	Kostragruppe 07	Landet uten Oslo

	2016	2017	2018	2018	2018
Gjennomsnittlig saksbehandlingstid for byggesaker med 12 ukers frist (dager)	81	47	35	37	37
Gjennomsnittlig saksbehandlingstid for byggesaker med 3 ukers frist (dager)	55	23	11	18	20

### Vann og avløp

Tabell 10. Nøkkeltall vann og avløp

Nøkkeltall	Kommune			Kostragruppe 07	Landet uten Oslo
	2016	2017	2018	2018	2018
Årsgebyr vannforsyning	3125	3127	3589	3429	3741
Selvkostgrad vann (prosent)	100	100	100	0	98
Årsgebyr avløp	5132	5133	5929	4818	4146
Selvkostgrad avløp (prosent)	100	100	0	0	97

Området vurderes som mindre relevant for forvaltningsrevisjon.

### Renovasjon

Tabell 11. Nøkkeltall renovasjon

Nøkkeltall	Kommune			Kostragruppe	Landet uten Oslo
	2016	2017	2018	2018	2018
Årsgebyr	2450	3063	2750	2622	2854
Selvkostgrad (prosent)	100	100	100	0	99

Skaun er medeier i et interkommunalt renovasjonsselskap, HAMOS, med 11 eierkommuner. Kommunen har meget gode erfaringer med denne ordningen. Fra 01.01.20 blir HAMOS omdannet til Remidt IKS med inntreden fra flere nye eierkommuner fra Nord-møre og Trøndelag – dvs. totalt 17 kommuner fra 01.01.2020.

Området vurderes som mindre relevant for forvaltningsrevisjon.

#### Brann- og redningstjenester

Skaun har hatt et interkommunalt vertskommunesamarbeid med Orkdal brann- og redningstjeneste siden 2018. Tidligere kjøpte Skaun disse tjenestene fra Orkdal kommune. Det er etter kommunens syn noe tidlig å uttale seg om erfaringer for samarbeidet så langt.

Området vurderes som mindre relevant for forvaltningsrevisjon.

#### Samferdsel (Vei, park og idrettsanlegg)

Det er god dekning og stadig kapasitetsutvidelse på idrettsanlegg. Ved nybygging av 2 nye skoler er det fokus på flerbruk av uteområder, slik at disse kan brukes til rekreasjon av allmennheten utenom skoletid. Det er for øvrig en økende etterspørsel etter turveger, skiløyper osv. Det er planlagt ny turveg med utgangspunkt i sykehjemmet. Det er et interkommunalt samarbeid om fritidstilbud (folkebad Ordal) og motorsportsenter (Skaun). Finansieringen er imidlertid ikke avklart.

Det er ifølge kommunen tilfredsstillende vedlikehold av kommunale vegger samt vedlikehold av kommunale bygg og anlegg. Strategi for eiendomsforvaltning og handlingsplan for ivaretagelse av bygg og anlegg er under utarbeidelse. Kartlegging gjennomført.

Området vurderes som mindre relevant for forvaltningsrevisjon.

#### Næring

Det er press i form av dispensasjonssøknader om fradeling av tomter til boligbygging på landbrukseiendommer. Enkelte lokalpolitikere ønsker å gi tillatelse til fradeling, men samtidig har man nasjonalpolitiske hensyn vedrørende jordvern. Rådmannen må imidlertid forholde seg til arealplanen. Derfor blir alle slike saker dispensasjonssaker når eiendommen ligger i LNF-område. Når det søkes om fradeling, bør man etter rådmannens syn skille mellom saker der det skal etableres kårtomt, og saker der det selges tomt for profitt. Dette er også et politisk spørsmål og et spørsmål om tolkning av lovverket. Rådmannen ønsker å styrke vern av landbruksjord, så lenge han har støtte hos politikerne.

Rådmannen opplever ikke at det er et press på boplikt i kommunen. Det er mange dagpendlere til Trondheim, og Skaun skal være en god bokommune.



Det er ikke alltid politisk behandling av fradelingssaker. Likevel vil de som går på tvers av arealplan, alltid behandles politisk.

Aktuelle tema vil være:

- Kvalitet i kommunens saksbehandling: Fradeling av landbrukseiendom

### Miljø og klima

Det er et problem med håndtering av overflatevann, og utfordringer med klimatiske endringer. Økt nedbør kan føre til økt risiko for kvikkleireskred. I Børsa og Buvika er det gjort sikringsarbeid ved kalkbehandling i forbindelse med etablering av E39. Ved Viggja er det fortsatt utfordringer. Dette er kostbare tiltak. Innbyggere spør om det er trygt å bo der, og kommunen opplyser at man aldri kan eliminere risikoen helt. Se for øvrig kap. 3.2.1 om kommunens beredskapsarbeid.

Aktuelle tema vil være:

- Kommunens arbeid med rassikring

## **4.2 ORGANISASJONSPERSPEKTIVET**

Figuren under viser vurderingen som er gjort av risiko relatert til økonomi og organisasjon. Bakgrunnen for vurderingene finnes i teksten i fortsettelsen.

### **4.2.1 Organisasjon**

I denne tabellen er risiko oppgitt som sannsynlighet X konsekvens for ulike områder under organisasjon. Under følger en nærmere beskrivelse av data som er grunnlag for analysen.

Følgende områder inngår: Organisering, arbeidsgiverpolitikk, HMS, beredskapsplaner og ROS-analyse.

Etikk og varsling, eiendomsforvaltning, saksbehandling samt IKT er ikke med i tabellen da revisjonen ikke har nok data til å vurdere området.

Tabell 12. Risiko organisasjon

Sannsynlighet	Konsekvens
---------------	------------

	Ubetydelig konsekvenser	Mindre alvorlig konsekvenser	Alvorlige konsekvenser	Meget alvorlige konsekvenser	Svært alvorlige konsekvenser
Svært sannsynlig	5	10	15	20	25
Meget sannsynlig	4	8	12	16	20
Sannsynlig	3	6	9 <b>Arbeidsgiverpolitikk,</b>	12	15
Lite sannsynlig	2	4	6 <b>Organisering, HMS,</b>	8 <b>Beredskapsplaner og ROS-analyse</b>	10
Usannsynlig	1	2	3	4	5

### Organisering

Informasjonsflyten innad i organisasjonen administrativt fungerer ifølge kommunen greit. Det er ifølge rådmannen utfordrende å innfri forventninger fra politisk nivå når det gjelder ønsker om utredninger og raske svar på krevende spørsmål/problemstillinger. Dette skyldes kapasitet hos rådmannen og at problemstillinger som ønskes belyst er krevende og kompliserte.

Innbyggerdialog gir også sterkere forventninger fra publikum om svar på henvendelser raskt. Seint, uteblitt eller uønsket svar kan fort kanaliseres tilbake via politisk nivå, der rådmannen må svare ut til politisk nivå. Informasjonsflyt generelt til politisk nivå fungerer godt. Har gode systemer for dette.

"Kommunepasset 2017" fra KS konsulent viser at politikere i hovedsak har god og sterk styring. Det anbefales likevel at det bør gjøres forbedringer innen lokaldemokrati.

På spørsmål om kommunen ser noen potensielle utfordringer ifbm kommunens deltakelse i selskap som driver næringsutvikling, opplyser kommunen at et medlem av formannskapet også har en sentral rolle i KAPTO, kommunens vekstbedrift.

Kommunen vurderer i dag organisasjonsmodellen sin. Skaun innførte "to-nivå-modell" for noen år siden, men ser at lederspennet blir for stort på noen områder. Revisjonsfirmaet PwC er engasjert til å vurdere kommunens organisasjonsmodell.

Aktuelle tema vil være:

- Administrativ og politisk saksbehandling i kommunen

#### Arbeidsgiverpolitikk, ledelse og kompetanseutvikling

Tabell 18. Sykefravær

Nøkkeltall	Skaun			Kommuner samlet
	4.kvartal 2015-3. kvartal 2016	4.kvartal 2016-3. kvartal 2017	4.kvartal 2017-3. kvartal 2018	4.kvartal 2017-3. kvartal 2018
Samlet sykefravær	11,00	11,14	Data mangler	9,83
Legemeldt sykefravær	9,42	9,4	Data mangler	8,45

Det er utfordringer med å rekruttere sykepleiere i kommunen, men rådmannen påpeker at dette ikke er unikt for Skaun. Det har vært noe lettere å rekruttere personell innen teknisk sektor etter oljekrisen. Det er høye kompetansekrav innen teknisk sektor, og det er problematisk å ansette spesialister innen en del fagfelt siden det ikke er nok saker til å rettferdiggjøre et årsverk innen et gitt felt. I slike tilfeller satser kommunen heller på å kjøpe konsulenttjenester.

Det er for øvrig mange søkere innen stillinger som lærere, barne- og omsorgsarbeidere.

Kommunen har i 2017 et sykefravær på 6,89 % og fraværet er svakt økende. Sykefraværet er høyest i barnehager og i institusjonsbasert omsorg, og dette har ført til en del vikarbruk.

Kommunen har gjennomført konkrete sykefraværstiltak i samarbeid med Sør-Helgeland Bedriftshelsetjeneste SA. Kommunen har også et samarbeid med NAV for å møte utfordringer med sykefravær, samt at enhetsledere har blitt mer bevisst på problematikk rundt sykefravær.

Kommunen fikk ny økonomisjef i 2018.

For øvrig kan nevnes tematikk rundt kommunen som arbeidsgiver, etter sak i media høsten 2019, den såkalte «rådmannssaken». Her kan det være aktuelt å undersøke om kommunen har fulgt arbeidsmiljøloven, samt krav om offentlighet i kommuneloven.

Aktuelle tema vil være:

- Arbeidsmiljø og åpenhet i kommunen
- Rekruttering og sykefraværarbeid

#### Helse miljø og sikkerhet (HMS)

Kommunen er på utkikk etter et nytt system som kan gjøre melding og håndtering av avvik enklere. Kommunen bruker i KF kvalitetssystem, men vurderer omlegging til Sticos.

Området vurderes som mindre relevant for forvaltningsrevisjon.

#### Eiendomsforvaltningen

Tabell 13. Nøkkeltall eiendomsforvaltning

Nøkkeltall	Kommune			Kostragruppe	Landet uten Oslo
	2016	2017	2018	2018	2018
Netto driftsutgifter til eiendomsforvaltning (prosent)	11,2	10,9	10,4	8,9	9,0

#### Informasjons- og kommunikasjonsteknologi

Skaun har et samarbeid med Melhus kommune innen IKT og personvern.

Området vurderes som mindre relevant for forvaltningsrevisjon.

Beredskapsplaner og Risiko- og sårbarhetsanalyser

Fylkesmannen hadde enkelte innsigelser mot kommunens beredskapsplan. Kommunens risiko- og sårbarhetsanalyse var, på tidspunktet for revisjonens datainnsamling, ute på høring.

Siste tilsyn fra Fylkesmannen innen beredskap var i 2017, og Fylkesmannen kommer på slike tilsyn ca hvert 2. eller hvert 3. år.

Kommunen hadde på tidspunktet for revisjonens datainnsamling, en ny ROS-analyse under utarbeiding.

Aktuelle tema vil være:

- Kvalitet i kommunens beredskapsarbeid, herunder ROS-analyse, med vekt på problematikk rundt kvikkleire

**4.2.2 Økonomi**

I denne tabellen er risiko oppgitt som sannsynlighet X konsekvens for ulike områder under økonomi. Under følger en nærmere beskrivelse av data som er grunnlag for analysen.

Følgende områder inngår: Økonomisk situasjon, budsjettering, økonomisk internkontroll, offentlige anskaffelser, IK og kvalitetssikring, eierskap.

Tabell 14. Risiko økonomi

Sannsynlighet	Konsekvens				
	Ubetydelig konsekvenser	Mindre alvorlig konsekvenser	Alvorlige konsekvenser	Meget alvorlige konsekvenser	Svært alvorlige konsekvenser
Svært sannsynlig	5	10	15	20	25
Meget sannsynlig	4	8	12	16	20
Sannsynlig	3	6	9	12	15
Lite sannsynlig	2	4	6 <b>Budsjettering, økonomisk</b>	8	10

			<b>situasjon, økonomisk internkontroll, offentlige anskaffelser, IK og kvalitetssikring, eierskap</b>		
Usannsynlig	1	2	3	4	5

#### Økonomisk situasjon

På spørsmål om det er endringer i rammebetingelser for kommunen som påvirker finansiell situasjon, opplyser kommunen at det er ingen særskilte områder det vil slå ut på, men det vil bli strammere økonomi totalt sett.

Området vurderes som mindre relevant for forvaltningsrevisjon.

#### Budsjetteringsprosessen og budsjettoppfølgning

Budsjetter for 2019 mangler foreløpig 15-20 mill. for å komme i mål. Risikoer på dette området er ifølge kommunen rentenivå, befolkningsvekst, samt at utgiftsveksten er høyere enn inntektsveksten.

Området vurderes som mindre relevant for forvaltningsrevisjon.

#### Økonomisk internkontroll

På spørsmål om risiko for vesentlige feil i regnskapet som resultat av feil eller manglende rutiner, opplever kommunen at det er lav risiko på dette området.

Det er likevel mange attestanter, og kan være krevende å forsikre seg om at alle forstår innholdet i oppgaven. Men regnskapsavdelingen er våken og sjekker nærmere alle faktura som synes "underlige".

Området vurderes som mindre relevant for forvaltningsrevisjon.

Offentlige anskaffelser

Tabell 15. Nøkkeltall offentlige anskaffelser

Nøkkeltall	Skaun			Kostra- gruppe	Landet uten Oslo
	2016	2017	2018	2018	2018
Drift: Kjøp av tjenester som erstatter kommunal tjenesteproduksjon ekskl. kjøp fra FKF/KF/IKS	32 316	31 824	-	-	-
Investeringsregnskapet: Kjøp av varer og tjenester som inngår i (fylkes)kommunal tjenesteproduksjon ekskl. opplysningspliktige godtgjørelser.	76 151	76 375	-	-	-

Kilde: SSB, tall i 1000kr

Fylkesavtalen om anskaffelser gjelder fortsatt på noen områder, og kommunen kan være med på de avtaler som den ønsker, når disse forhandles på nytt fra fylkeskommunen.

Skaun har for øvrig en felles stilling som innkjøpsansvarlig med Melhus kommune, som har stått vakant i store deler av 2019.

Kommunen har for øvrig kjøpt inn KGV (konkurransgjennomføringsverktøy), og enhetene gjør selv jobben. Kommunen har som mål å komme i gang med e-handel og utarbeide innkjøpsstrategi for kommunen.

Internkontroll (IK) og kvalitetssikring

Kommunen har ikke kartlagt nærstående relasjoner som kan ha påvirkning på habilitet til kommunens ansatte. Rådmann er kjent med at ansatte kan ha interesser i lag/foreninger som kommunen gir tilskudd til. Kommunen legger vekt på etiske retningslinjer og politikeropplæring. Habilitet er noe som vurderes hele tiden i kommunens arbeid.

Kommunen har utarbeidet et nytt reglement for godtgjørelser blant ansatte.

Området vurderes som mindre relevant for forvaltningsrevisjon.

## 4.3 SELSKAPER HVOR KOMMUNEN HAR EIERINTERESSER

Figur 1. Hvem er omfattet av selskapskontroll

<p>Er omfattet av selskapskontroll:</p> <ul style="list-style-type: none"><li>• Aksjeselskaper</li><li>• Interkommunale selskaper</li><li>• Samarbeid etter komm.l. § 27 som er egne rettssubjekter</li></ul> <p>Kan være omfattet:</p> <ul style="list-style-type: none"><li>• Samvirkeforetak</li><li>• Foreninger</li></ul> <p>Ikke omfattet:</p> <ul style="list-style-type: none"><li>• Stiftelser</li><li>• § 27-samarbeid og andre samarbeid som ikke er egne rettssubjekter</li><li>• Kommunale foretak</li></ul>
---

Skaun kommune eier 100 % av Kapto AS, 7,67 % av Rosenvik AS og 2,18 % av Trønderenergi AS. Kommunen har dessuten eierandeler i Næringshagen i Orkdalsregionen.

Kommunen kjøper en 25% stilling i Næringsforeningen i Trondheimsregionen.

Skaun kommune har etablert et næringsråd i kommunen.

Området vurderes som mindre relevant for forvaltningsrevisjon.



## 5 VEDLEGG

### Datagrunnlag

#### Kommunale dokumenter

Årsmelding siste år

Budsjettdokument

Kommuneplanens samfunnsdel

Tilstandsrapport for skolene

Ansatte/bruker undersøkelser

#### Statistikk

Det er hentet inn statistikk fra SSB basert på kommunene sin rapportering til KOSTRA. Bruken av KOSTRA tall sikrer et likt grunnlag fra år til år og mellom kommuner. Dette forutsetter riktig rapportering fra kommunene. På noen variabler kan tallene avvike mellom KOSTRA og kommunenes egne tall. Dette kan skyldes at beregningsgrunnlaget kan være noe annerledes. De tallene som presenteres er hentet fra SSB sin KOSTRA-statistikk uten at det er gått nærmere inn på beregningene.

#### Eksterne dokumenter

Eksterne dokumenter omfatter eksempelvis beskrivelser av generelle risikoområder for kommunene, tilsynsrapporter og medieoppslag.

#### 5.1.1 Intervju i kommunen

Det ble gjennomført intervju på rådhuset med rådmannen og enhetsledere i kommunen 03.10.18.

### Vurderinger

#### Vurdering av risiko- og vesentlighet

Basert på de innsamlede data gjøres det vurderinger på ulike tjenesteområder, økonomi og kommunale driftsområdet. Vurderingene baserer seg på en vurdering av sannsynligheten for at et forhold inntreffer og hvilken konsekvens det gir. I vurderingene benyttes en skala fra en

til fem, og risiko beregnes som sannsynlighet X konsekvens. Tabell 17 gir en nærmere forklaring på bruk av skalaen for sannsynlighet og tabell 18 forklarer bruken av skalaen for konsekvens.

### 1. Vurdering av sannsynligheten for at et forhold inntreffer:

- Kompleksitet på området (iboende risiko)
- Risikoreduserende tiltak på området fra kommunen eller andre kontrollorgan vurderes ut fra hvor stort fokus det er på området / tjenesten.

### 2. Vurdering av mulig konsekvens (alvorlighetsgrad) hvis et forhold inntreffer:

- Hvilke konsekvenser har en svakhet eller mangel på kvalitet ved området / tjenesten for innbyggerne. Hvor mange blir berørt og hvor alvorlige er konsekvensene.
- Hvilke konsekvenser har en svakhet eller mangel på kvalitet ved området / tjenesten for kommunen som organisasjon. Konsekvensene kan være relatert til økonomi, omdømme eller eksterne rammebetingelser.

Tabell 16. Beskrivelse av sannsynlighet

Skala	Sannsynlighet i % for at forholdet inntreffer	Valideringsord	Beskrivelse
1	< 10 %	Lite sannsynlig	Svært tvilsomt
2	10-40 %	Mindre sannsynlig	Tvilsomt
3	40-60 %	Sannsynlig	Det er indikasjoner på
4	60-90 %	Meget sannsynlig	Vi tror at
5	>90 %	Svært sannsynlig	Vi er overbevist om

Tabell 17. Beskrivelse av konsekvens

Skala	Valideringsord	Beskrivelse	Eksempel
1	Ubetydelig konsekvenser	Ufarlig	Mindre feil, eller overtredelse av internt regelverk som på kort sikt ikke vesentlig truer kommunens produktivitet, måloppnåelse eller tjenester til borgerne.
2	Mindre alvorlig konsekvenser	Farlig/lite alvorlig	Mangelfull forvaltning der konsekvensene ikke nødvendigvis er alvorlige. Dette kan gjelde feil og mangler som har økonomiske konsekvenser, mindre overtredelse av internt regelverk og lov,

			eller saker som er tatt opp tidligere og som fortsatt ikke er rettet opp.
3	Alvorlige konsekvenser	Kritisk/alvorlig	Kun til dels alvorlige konsekvenser, men gjelder saker med prinsipiell eller stor betydning. Misligheter og lovbrudd
4	Meget alvorlige konsekvenser	Meget kritisk Meget alvorlig	Meget alvorlige brudd på lov eller reglement, eller andre feil og mangler der summen av dette er så stor at dette må ansees som alvorlig i seg selv. Svindel og lovbrudd med konsekvenser
5	Svært alvorlige konsekvenser	Katastrofalt Svært alvorlig	Fare for liv og helse Korrupsjon og lovbrudd med store konsekvenser

Risiko- og vesentlighetsvurderingen graderes slik at verdiene en til seks angir lav eller akseptabel risiko, verdiene sju til ti har middels risiko og kan være aktuelle for forvaltningsrevisjon og 11-25 er høg og ikke akseptabel risiko og bør være aktuell for forvaltningsrevisjon. Risikovurderingene plasseres da i en figur, eksempelvis figur 8, hvor akseptabel risiko er grønn, middels risiko er gul og høg risiko er rød.

Sannsynlighet	Konsekvens				
	Ubetydelig konsekvenser	Mindre alvorlig konsekvenser	Alvorlige konsekvenser	Meget alvorlige konsekvenser	Svært alvorlige konsekvenser
Svært sannsynlig	5	10	15	20	25
Meget sannsynlig	4	8	12	16	20
Sannsynlig	3	6	9	12	15
Lite sannsynlig	2	4	6	8	10
Usannsynlig	1	2	3	4	5

Figur 2. Risikovurdering

Innen enkelte områder har vi valgt å fokusere på KOSTRA-tall og herunder kommunens ressursbruk vurdert opp mot sammenligningsgruppa i KOSTRA og landsgjennomsnittet, og sett på kommunens utvikling over år. Dersom kommunen innen et område synes å bruke mindre ressurser enn sammenlignbare kommuner, kan dette bety at kommunens tjenester ikke er i samsvar med lov og forskrifter eller kommunens egne vedtak. Dette kan i sin tur medføre at innbyggernes behov ikke fullt ut ivaretas. På den annen side kan nevnte forhold også innebære at ressursene er bedre utnyttet i kommunen enn i sammenlignbare kommuner. Et sikrere svar på hva lavere ressursbruk reelt sett bunner i, vil kreve en grundigere gjennomgang av angjeldende områder.

### **Vurdering av metoden**

Risiko- og vesentlighetsvurderingen er ikke uttømmende for alle deler av kommunens virksomhet, men er overordnet med tanke å identifisere områder hvor det kan være relevant å gjennomføre forvaltningsrevisjon og eierskapskontroll.

Vurderingene baseres generelle risikoer for kommune Norge, særtrekk ved den enkelte kommune og tilgjengelig informasjon om og fra kommunen som, men går ikke i detaljer på enkeltområder.

# **M Revisjon**

Postadresse: Postboks 2565, 7735 STEINKJER

Hovedkontor: Fylkets Hus, Steinkjer

Tlf. 907 30 300 - [www.revisjonmidtnorge.no](http://www.revisjonmidtnorge.no)