

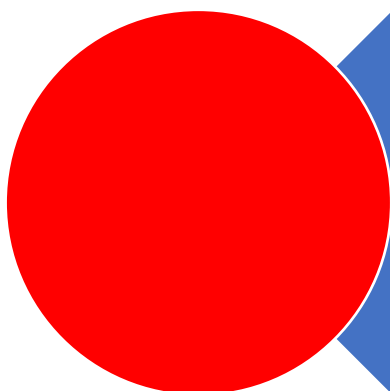
Revisors risiko- og vesentlighetsvurdering

Åfjord kommune

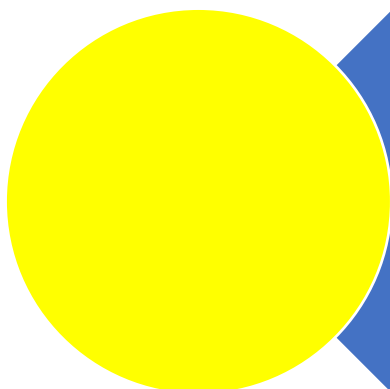
pr april 2020



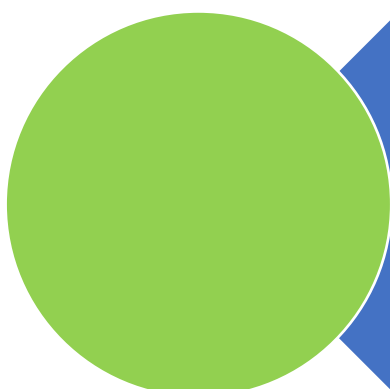
OPPSUMMERING



Sykefravær pleie og omsorg og barnehage
Spesialundervisning og tilpasset opplæring
Arbeid og utdanning flyktninger
Unge sosialhjelpsmottakere
Ressurskrevende helse- og sosialtjenester
Planstrategi



Selvkost tekniske tjenester
Veivedlikehold
Budsjettoppfølging
Kompetanse
Rekruttering barnehage og vernepleie
Tilrettelagte boliger
Finansiering av velferdsteknologi



Digital kompetanse og utstyr
grunnskole

INNHOLDSFORTEGNELSE

OPPSUMMERING	2
1 INNLEDNING	5
2 UTVIKLINGSTREKK I OVERORDNEDE RAMMEBETINGELSER.....	6
2.1 Demografiske endringer	6
2.2 Klima, energi og beredskap	6
2.3 Kommunestruktur	7
2.4 Regelverksendringer	8
2.5 Økonomi og kontroll.....	8
2.6 Digitalisering.....	8
3 Åfjord KOMMUNE	9
3.1 Utviklingstrekk i Åfjord	9
3.2 Kommuneorganisasjonen	10
3.2.1 Kommunesamarbeid	11
3.2.2 Investeringsplaner.....	11
3.3 Tidligere revisjoner og tilsyn	12
4 RISIKO- OG VESENTLIGHETSVURDERING	13
4.1 Kommuneorganisasjonen	13
4.1.1 Økonomi	14
4.1.2 Organisasjon.....	21
4.2 Tjenesteområdene.....	24
4.2.1 Oppvekst	24
4.2.2 Velferd	32
4.2.3 Helse- og omsorgstjenester	34
4.2.4 Teknisk drift	41
4.3 SELSKAPER HVOR KOMMUNEN HAR EIERINTERESSER.....	46
4.3.1 Eierskapskontroll.....	48
4.3.2 Forvaltningsrevisjon i selskaper	49
Vedlegg 1 Metode	51
Datagrunnlag	51
Kommunale dokumenter	51
Statistikk.....	51
Eksterne dokumenter	51
Intervju	51
Vurderinger.....	51
Vurdering av risiko- og vesentlighet.....	51
Vurdering av metoden	54

Tabell

Tabell 1.	Om kommunen.....	9
Tabell 2.	XX kommune sine kontroller og tilsyn de siste årene.....	12
Tabell 3.	Økonomisk situasjon	14
Tabell 4.	Finansiering av driften	15
Tabell 5.	Økonomisk internkontroll (Tabell utgifter til tjenesteområder)	19
Tabell 6.	Sykefravær (data hentes fra KS www.ks.no/fagomrader/statistikk-og-analyse/fravar/sykefravarstall-for-kommuner-og-fylkeskommuner/ tabell 2).....	22
Tabell 7.	Oppvekst (inkludere barnehage, mulig å hente noe fra Udir også, GSI grunnskolen informasjonssystem og ungdatabase). Feil! Bokmerke er ikke definert.	
Tabell 8.	Barnevern	30
Tabell 9.	Økonomisk sosialhjelp.....	32
Tabell 10.	Helse og omsorg (felles sykehjem og hjemmetjeneste).....	36
Tabell 11.	Kompetanse i helse og omsorg	37
Tabell 12.	Psykiatri og rusomsorg.....	38
Tabell 13.	Byggesak	42
Tabell 14.	Eiendomsforvaltning.....	42
Tabell 15.	Vann og avløp	43
Tabell 16.	Renovasjon	44
Tabell 17.	Beskrivelse av sannsynlighet	52
Tabell 18.	Beskrivelse av konsekvens	52

Figurer

Figur 1.	Risikovurdering økonomi.....	13
Figur 2.	Risikovurdering organisasjon	21
Figur 3.	Risikovurdering oppvekst	25
Figur 4.	Risikovurdering velferd.....	32
Figur 5.	Risikovurdering helse og omsorg	34
Figur 6.	Risikovurdering teknisk	41
Figur 7.	Risikovurdering eierskap	46
Figur 8.	Risikovurdering	53

1 INNLEDNING

Formålet med risiko- og vesentlighetsvurderingen er å gi kontrollutvalget og fylkestinget et overordnet verktøy til å velge områder innen fylkeskommunens virksomhet som det kan være aktuelt å gjennomføre et forvaltningsrevisjonsprosjekt eller en eierskapskontroll. Revisors risiko- og vesentlighetsvurdering gir innspill til plan for forvaltningsrevisjon og plan for eierskapskontroll for en nærmere angitt periode.

Kommunelovens § 23-3 forklarer at forvaltningsrevisjon innebærer å gjennomføre systematiske vurderinger av økonomi, produktivitet, regeletterlevelse, måloppnåelse og virkninger ut fra kommunestyrets eller fylkestingets vedtak. Andre ledd sier at kontrollutvalget minst en gang i valgperioden skal utarbeide en plan som viser på hvilke områder det skal gjennomføres forvaltningsrevisjoner. Planen skal baseres på en risiko- og vesentlighetsvurdering av kommunes eller fylkeskommunens virksomhet eller virksomheten i kommunens eller fylkeskommunens selskaper. Hensikten med risiko- og vesentlighetsvurdering er å finne ut hvor det er størst behov for forvaltningsrevisjon.

Kommunelovens § 23-4 omtaler eierskapskontroll, som innebærer å kontrollere om den som utøver kommunens eller fylkeskommunens eierinteresser gjør dette i samsvar med lover og forskrifter, kommunestyrets eller fylkestingets vedtak eller anerkjente prinsipper for eierstyring. På samme måte som for forvaltningsrevisjoner, skal det utarbeides en plan basert på risiko- og vesentlighetsvurdering av kommunens eller fylkeskommunens eierskap. Hensikten med risiko- og vesentlighetsvurderingen er å finne ut hvor det er størst behov for eierskapskontroll.

Revisjon Midt-Norge SA utarbeider risiko- og vesentlighetsvurderinger ved starten av ny valgperiode og vurderingen oppdateres årlig med nytt tallmateriale og eventuelt nye vurderinger ved behov.

Revisjon Midt-Norge utarbeider risiko- og vesentlighetsanalyser i sine kommuner, inklusive fylkeskommunen. Analysen gjennomføres i samarbeid med oppdragsansvarlig revisor på finansiell revisjon.

Analysen er viktig for at revisorene innen finansiell og forvaltningsrevisjon skal kunne ha forståelse for risikoene i organisasjonen og hvor det er mest behov for å rette oppmerksomheten i revisjonsarbeidet. For forvaltningsrevisjon betyr det at revisor, sammen med kontrollutvalget, effektivt kan konkretisere problemstillinger og gjennomføre undersøkelser målrettet, og der det er mest behov for å gå inn med forvaltningsrevisjon og eierskapskontroll. Analysen skal ligge til grunn for kommunens Plan for forvaltningsrevisjon og Plan for eierskapskontroll.

2 UTVIKLINGSTREKK I OVERORDNEDE RAMMEBETINGELSER

2.1 Demografiske endringer

Utviklingen i størrelsen på og sammensetningen av befolkningen vil ha betydning for dimensjonering av tjenestetilbud og kommunens inntekter og utgifter. Ifølge Statistisk Sentralbyrås (SSB) hovedalternativ for befolkningsframskrivinger vil befolkningsveksten i Norge flate ut de neste ti årene for deretter å synke videre. Forutsatt at de innenlandske flyttemønstrene vi har sett de siste ti årene fortsetter, viser befolkningsframskrivingene frem mot 2040 at sentrale strøk vil oppleve en vekst i folketallet, mens mange distriktskommuner vil få en nedgang i folketallet. Ifølge SSB innebærer framskrivingene en fortsatt sentralisering, særlig blant unge voksne. Et annet utviklingstrekk er at andelen eldre i befolkningen ventes å øke betydelig. I hovedalternativet til SSB øker andelen av befolkningen som er 70 år og eldre fra 12 prosent i 2018 til 21 prosent i 2060. Økningen er spesielt sterk blant de som er 80 år eller eldre. Ifølge SSB vil aldringen bli klart sterkest i distriktene. Aldringen i distriktene vil forsterkes ved at unge mennesker i fruktbar alder flytter mot byen og at barna deres også i større grad vil bli født i sentrale strøk. Når de eldre samtidig blir igjen på bygda, vil mer enn hver tredje innbygger i en del distriktskommuner ha passert 70 år i 2040. Endringer i befolkningens størrelse og sammensetning kan være vanskelig å fange opp i den kommunale planleggingen. Kommuner som forholder seg passivt til framskrivinger av kommunens befolkning løper en risiko for å bli ute av stand til å tilby riktige tjenester, i riktig omfang til riktig tid.

2.2 Klima, energi og beredskap

Både effekter av klimaendringene og omstillingen til lavutslippssamfunnet representerer risikoer for kommunene og lokalt næringsliv. Klimarisiko kan deles inn i fysisk risiko, overgangsrisiko og ansvarsrisiko. Fysisk risiko dreier seg om kostnader forbundet med fysisk skade som følge av klimaendringer (f.eks. mer ekstremvær, flom og ras). Overgangsrisiko dreier seg om samfunnsmessige konsekvenser som følge av endringer i politikk/reguleringer og teknologi når verden skal omstilles til et lavutslippssamfunn. Ansvarsrisiko handler om muligheten for erstatningskrav og søksmål knyttet til beslutninger eller mangel på beslutninger relatert til klimapolitikk eller klimaendringer. Ansvarsrisiko kan f.eks. være relevant i sammenheng med kommunenes ansvar for klimatilpasning, velfungerende avløpsnett og håndtering av overvann. Den samlede klimarisikoen vil på direkte eller indirekte vis kunne påvirke befolkningsutvikling, sysselsetting/næringsutvikling, skatteinntekter, verdi av eiendom/infrastruktur og derigjennom få stor betydning for kommuneøkonomien og kommunens generelle attraktivitet for næringsliv og beboere. Klimarisiko har også betydning

for energiforsyning og beredskap. Det er derfor viktig at klimarisiko tas inn i den kommunale planleggingen på alle tjenesteområder og nivåer. Høsten 2018 kom det nye statlige planretningslinjer for klima- og energiplanlegging og klimatilpasning som skal legges til grunn ved kommunal planlegging og enkeltvedtak etter plan- og bygningsloven.

2.3 Kommunestruktur

I en kommunesammenslåing ligger det et stort potensial for endring og utvikling. Det vil være en utfordring for kommunene å utnytte dette mulighetsrommet fullt ut, samtidig som at de får til en god overgang fra to kommuner til én. Organisasjonsendringen i seg selv kan være en utfordring, og det er viktig å sikre gode løsninger både på systemnivå og individnivå. Den nye kommunen skal gjerne ha nye systemer og verktøy, reglement og retningslinjer, og kommunens forhold til eksterne endrer seg gjerne. Dette gjelder for eksempel avtaler og anskaffelser, men også endrede sammensetninger i interkommunale selskaper eller vertskommunesamarbeid. Slike endringer gjelder også for tilgrensende kommuner som ikke er en del av en sammenslåing, men samarbeider med en eller flere sammenslåingskommuner. Det kan være flere grunner til sammenslåing mellom kommuner. I noen tilfeller kan det være slik at en eller flere av kommunene som slås sammen historisk har kjøpt tjenester, og i den nye kommunen må disse tjenestene bygges opp fra grunnen av. For kommuner som slår seg sammen og de som ikke gjør det foreligger det gjerne en endring i størrelsen på statlige midler som tilfaller kommunen.

Kommunereformen fører til at færre bor i kommuner under 10 000 innbyggere fra 2020, og flere vil bo i kommuner med over 50 000 innbyggere.¹ Uavhengig av kommunereformen har det også skjedd en demografisk endring hvor flere flytter til tettbygde strøk og færre bosetter seg i spredtbygde strøk, og utkantkommuner gjerne får en større andel eldre sammen med begrenset vekst eller nedgang i yngre aldersgrupper. Endringene vises spesielt godt i Nordland i 2019, hvor fylket som helhet hadde en befolkningsnedgang på 937 personer i de tre første kvartalene i 2019.²

Mange mindre kommuner har utfordringer med å rekruttere og beholde kompetanse og ressurser for å levere gode tjenester. Kommunene har gjerne for få innbyggere og brukere til å kunne etablere fagmiljø. De mindre kommunene er under et økt press som følge av befolkningsnedgang, færre barn og flere eldre, reduserte overføringer til kommuner som ikke

¹ KS, 'Status Kommune 2019', 2019 <<https://www.ks.no/globalassets/fagomrader/demokrati-og-styring/lokaldemokrati/010419-KS-status-kommune-2019.pdf>>.

² Hentet fra <https://www.ssb.no/befolkning/statistikker/folkemengde/kvartal>, 06.12.2019

sammenslås med andre, nye oppgaver og økte krav gjennom for eksempel bemanningsnormer og lignende.³

Mange mindre kommuner er avhengige av samarbeid med andre kommuner for å kunne yte gode tjenester. Samarbeid kan eksempelvis skje gjennom å etablere interkommunale selskaper eller vertskommunesamarbeid. I vertskommunesamarbeid kan man se at for kommuner som ikke er vertskommuner, forsvinner arbeidsplasser ut av kommunen.

2.4 Regelverksendringer

En lovendring kan innebære en risiko. Ny kommunelov er fullt ut gjeldende fra 2020 samt nye forskrifter eksempelvis internkontrollforskrift. Endringer i forvaltningslov og arkivlov, som er to sentrale lover for norske kommuner, forventes å komme i 2020. I tillegg kan vi også trekke fram lovendringer og endringer i annet regelverk som berører de to store sektorene oppvekst og helse og omsorg.

2.5 Økonomi og kontroll

Kommunenes handlingsrom bestemmes av flere forhold, og endringer i inntektssystemet med blant annet rammeoverføringer, inntekts-, formues- og eiendomsskatt kan få stor betydning for kommunens økonomi og mulighet for å utføre pålagte oppgaver.

Det er risiko knyttet til om kommunen har betryggende internkontroll og om kvalitetssystem er egnet, tatt i bruk og blir brukt. Nye regler innenfor personvern påvirker utøvelsen av noen oppgaver. Det er kontinuerlige endringer innenfor bruken av datasystemer og digital dialog, som kan endre måten oppgaver utføres på og som krever kompetanse både for å ta i bruk nye løsninger og drifte dem.

Offentlige anskaffelse trekkes også fram som et risikoområde blant annet fordi regelverket oppleves som komplisert og vanskelig.

2.6 Digitalisering

Bruken av IKT og digitalisering endrer utførelsen av oppgaver og gir i mange sammenhenger en effektiviseringsgevinst. Mange kommuner jobber med ulike digitaliseringsprosjekter eksempelvis innbyggerdialog og velferdsteknologi. Denne digitalisering fører til utvikling og endring av måten oppgaver utføres på, det gir nye risikoer i forhold til at man forutsetter at teknologien fungerer og et stort flertall av slike systemer berører personvern og behandling av sensitive personopplysninger.

³ Hentet fra <https://intra.tmforsk.no/publikasjoner/filer/3455.pdf> (skriv ordentlig kildeføring hvis vi skal bruke dette)

3 ÅFJORD KOMMUNE

3.1 Utviklingstrekk i Åfjord

Tabell 1. Om kommunen

Nøkkeltall	Roan	Roan	Åfjord	Åfjord	Kostra- gruppe 3	Landet uten Oslo
	2018	2019	2018	2019	2019	2019
Innbyggere (antall)	957	940	3340	3348	106570	4674089
Fødte per 1000 innbyggere (per 1000)	16,7	11,7	11,4	13,7	11,7	9,7
Døde per 1000 innbyggere (per 1000)	13,6	11,7	9,0	7,5	14,0	7,9
Netto innflytting (antall)	1	-17	54	-14	-511	18435
Andel skilte og separerte 16-66 år (prosent)	7,8	7,0	8,9	9,1	13,1	10,6
Andel enslige innbyggere 80 år og over (prosent)	74,5	71,7	65,3	66,7	89,3	61,5
Andel enslige forsørgere med stønad fra folketrygden (prosent)	0,4	..	0,0	0,0
Andel uførepensjonister 16-66 år (prosent)	14,7	..	13,2	..	0,0	0,0
Registrerte arbeidsledige i prosent av befolkningen i alderen 15-74 år (prosent)	0,6	3,4	1,0	0,8	1,8	1,4
Andel innvandrerbefolkning (prosent)	12,0	12,0	6,7	7,1	17,0	15,9
Innbyggere som bor i tettsteder per 1.1. (antall)	0	0	1212	1222	96476	3690843
Reisetid til kommunesenteret (minutter)	..	14	..	9
Pendler ut av bostedskommunen (antall)	..	119	..	255

Kilde: SSB KOSTRA KOSTRA-tall for 2019 er foreløpige pr 15.03.20. Endelige KOSTRA-tall foreligger i juni - 20.

KOSTRA-gruppe 3 er valgt for sammenligning, da nye Åfjord kommune er flyttet til denne gruppa pr 010120. Roan var i gruppe 5 og Åfjord i gruppe 2.

Gamle Åfjord kommune hadde en økning på 8 personer fra 2018 til 2019. Roan hadde reduksjon på 17 personer. Hva står i økplan?

Fødte pr 1000 innbyggere i Åfjord var 2% høyere enn KG3 og 4% høyere enn landet uten Oslo i 2019. Roan og KG3 hadde samme fødselstall.

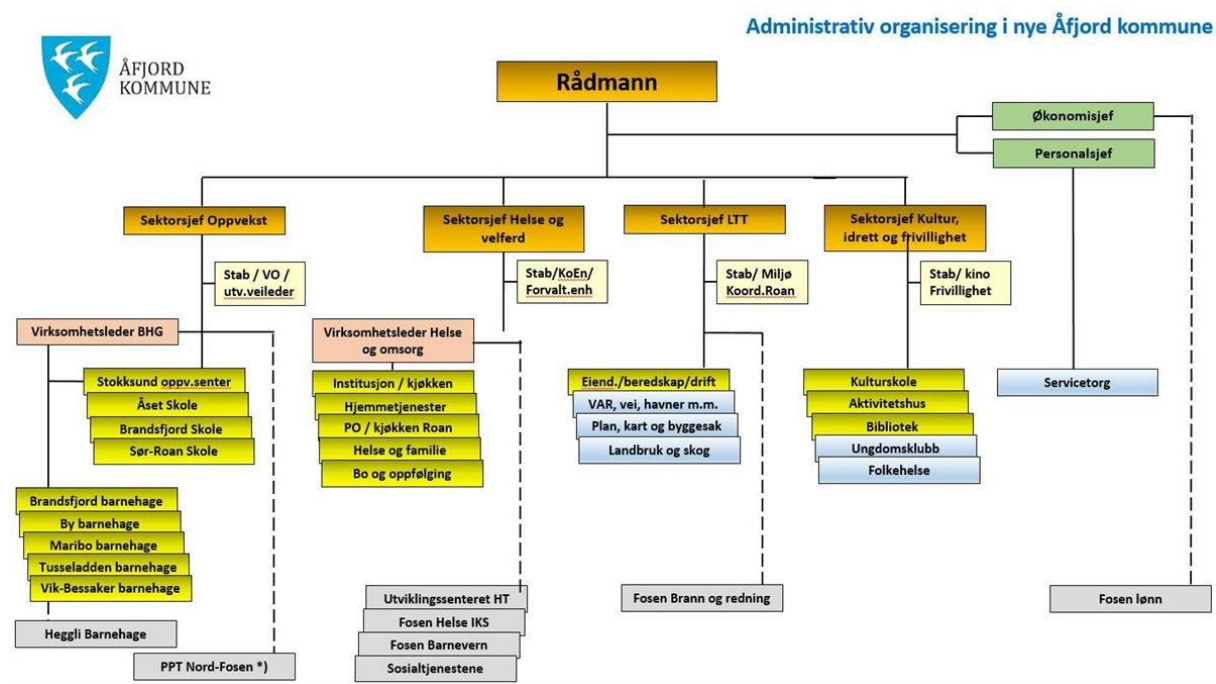
3.2 Kommuneorganisasjonen

Rådmannen er kommunens øverste administrative leder. Den administrative ledergruppen i kommunen består av rådmann, sektorsjef for oppvekst, sektorsjef for helse, sektorsjef for Landbruk og tekniske tjenester, personalsjef og økonomisjef. Rådmannen skriver i note 2 til årsregnskap 2019 bla at kulturområdet ligger under rådmannen og at servicetorget er organisert under rådmannens stab, sammen med personal- og økonomifunksjonen. Kommunen brukte i 2019 mye tid og ressurser på forberedelse til kommunesammenslåingen med Roan fra 010120 og samarbeidet i flere sektorer, bla oppvekst og økonomi, startet i 2019.

Kommunestyret ba ved behandlingen av budsjett 2020 rådmannen legge frem eventuelt behov for friske midler for å nå mål om uønskede lønnsforskjeller slik det var skissert i kommunens lønnspolitiske plan.

Kommunens organisasjon er av svært vesentlig betydning, og følgene av svikt i ledelse og organisering av administrasjon og tjeneste kan få store konsekvenser. Revisor ser ikke spesielle risikoer knyttet til svikt i kommuneorganisasjonen.

Organisasjonskart



Kilde: Åfjord kommunes hjemmesider pr mars -20

3.2.1 Kommunesamarbeid

Åfjord kommune er vertskommune for PPT for Nord-Fosen og Fosen lønn. Fosen lønn drifter lønnstjenesten for alle Fosen-kommunene og 18 firma som kommunene har ansvar for. Kommunen er også vertskommune/ansvarlig for Fosen GIS kartsamarbeid.

Åfjord er deltaker i følgende vertskommunesamarbeid med hovedkontor i andre kommuner:

- Fosen barneverntjeneste – Indre Fosen kommune
- Fosen IKT – Indre Fosen kommune
- Fosen Inkasso – Indre Fosen kommune
- Fosen sak/arkiv – Indre Fosen kommune
- Kemnerkontoret for Fosen – Indre Fosen kommune
- Fosen Regnskap – Ørland kommune

Fosen Regionråd – interkommunalt samarbeid med eget regnskap, har hovedkontor i Åfjord kommune.

Interkommunale selskap (IKS) som Åfjord kommune er deltaker i:

Fosen Brann- og Redningstjeneste IKS – hovedkontor Ørland kommune

Fosen Helse IKS - hovedkontor Ørland kommune

Fosen Renovasjon IKS – hovedkontor Indre Fosen

IKA-Trøndelag IKS, hovedkontor Trondheim kommune

Midt-Norge 110-sentral IKS, hovedkontor Trondheim kommune

Fosen kontrollutvalgssekretariat, hovedkontor Indre Fosen

3.2.2 Investeringsplaner

Budsjett 2020 viser investeringsvolumet og finansieringen av investeringene i 2020, ca 369 mill kr, hovedsakelig finansiert av lån. Budsjettet er preget av oppstart i planlegging og bygging av badeanlegg og ny barnehage, sykehjem og infrastrukturtiltak og investeringer i vannforsyning og avløp.

Ihht budsjettskjema 2B for 2020 er følgende større investeringsprosjekter vedtatt:

Aktivitetshus	150.000.000
Sykehjem Roan	67.000.000
Brannstasjon	18.750.000
Ny barnehage	25.000.000
Tilrettelagte boliger	13.000.000

Opparbeidelse arealer Kirkholmen	8.875.000
Parkeringskjeller	15.000.000
Sanering kloakk Kuringvågen	8.500.000

3.3 Tidligere revisjoner og tilsyn

Det er ikke tidligere utarbeidet risiko- og vesentlighetsanalyse for Åfjord kommune.

I tabell 2 finnes en oversikt over utførte forvaltningsrevisjonsprosjekter, selskapskontroller og statlige tilsyn.

Tabell 2. Åfjord og Roan kommuner sine kontroller og tilsyn de siste årene

Kommune	Område	Type kontroll/ tilsyn	År	Avvik (valgfri)
Roan	Økonomistyring	Forvaltningsrevisjon	2014	
Roan	Offentlige anskaffelser	Forvaltningsrevisjon	2015	
Roan	Spesialundervisning	Forvaltningsrevisjon	2016	
Roan	Delegasjon	Forvaltningsrevisjon	2018	
Åfjord	Spesialundervisning	Forvaltningsrevisjon	2014	
Åfjord	Offentlige anskaffelser	Forvaltningsrevisjon	2015	
Åfjord	Ressursbruk i grunnskolen	Forvaltningsrevisjon	2017	
Åfjord	Fosen Vekst AS	Selskapskontroll	2017	Kontroll opp mot lovverk og anbefaling om eierskapsmelding. Organisert iht lovverk OK. Kommunen hadde ikke eierskapsmelding.

4 RISIKO- OG VESENTLIGHETSVURDERING

Revisors helhetlige risiko- og vesentlighetsvurdering identifisere områder hvor det anbefales å gjennomføre forvaltningsrevisjon. Med risiko og vesentlighet menes her sannsynligheten for at et forhold kan inntreffe og konsekvensen dersom angjeldende forhold inntreffer. Rød fargekode indikerer at revisors samlede vurdering av risiko og vesentlighet tilsier at behovet for forvaltningsrevisjon er høyt. Gul farge indikerer at behovet ligger på et middels nivå, mens grønn farge indikerer et lavt behov for forvaltningsrevisjon.

4.1 Kommuneorganisasjonen

Figur 1 er en oppsummering av risikovurderingene som er gjort relatert til økonomi og i fortsettelsene presenteres bakgrunnen for vurderingene.



Figur 1. Risikovurdering økonomi

4.1.1 Økonomi

Økonomi i kommunen

Tabell 3. Økonomisk situasjon

Nøkkeltall	Roan	Roan	Åfjord	Åfjord	Kostragruppe 3	Landet uten Oslo
	2018	2019	2018	2019	2019	2019
Netto driftsresultat i prosent av brutto driftsinntekter (prosent)	16,8	4,6	4,8	1,0	-0,6	1,2
Årets mindre/merforbruk i driftsregnskapet i prosent av brutto driftsinntekter (prosent)	3,4	18,6	0,3	0,0	0,7	0,9
Arbeidskapital ex. premieavvik i prosent av brutto driftsinntekter (prosent)	24,1	11,6	33,8	38,2	18,7	19,1
Netto renteeksponering i prosent av brutto driftsinntekter (prosent)	29,2	..	33,9	56,7	63,3	60,2
Langsiktig gjeld ex pensjonsforpliktelser i prosent av brutto driftsinntekter (prosent)	86,6	82,5	115,2	131,4	102,1	102,6
Frie inntekter per innbygger (kr)	78662	81369	62005	65365	69096	57297
Fri egenkapital drift i prosent av brutto driftsinntekter (prosent)	20,3	23,2	16,0	16,2	10,2	10,4
Brutto investeringsutgifter i prosent av brutto driftsinntekter (prosent)	9,0	18,0	20,5	18,3	14,6	16,2
Egenfinansiering av investeringene i prosent av totale brutto investeringer (prosent)	35,4	17,9	42,2	-3,5	19,0	11,8

Kilde: SSB KOSTRA. Tall for 2019 er foreløpige pr 150320.

Teknisk beregningsutvalg for kommunal og fylkeskommunal økonomi (TBU) anbefaler at netto driftsresultat for kommunesektoren over tid bør utgjøre om lag 2% av driftsinntektene, med et anbefalt nivå på 1¾ pst. for kommunene. Anbefalingen gjelder kommunesektoren når også foretakene og de interkommunale selskapene er tatt med.

Netto driftsresultat for gamle Åfjord viser iflg årsregnskap 2019 1,363 mill kr, som utgjør 0,37% av inntektene og er vesentlig svakere enn anbefalingen fra TBU. Regnskapsmessig resultat etter budsjetterte avsetninger og bruk av bundne og ubundne fond er kr 0,-. Som en følge av store merforbruk hos flere av enhetene i kommunen, ble avsetning til fond vesentlig lavere enn budsjettert. Regnskapet viser et merforbruk i forhold til opprinnelig budsjett på ca 2,2 mill kr for Fellestjenester, 3,9 mill kr for skole og barnehage, ca 7,5 mill kr for helse og omsorg og ca 1,6 mill kr for tekniske tjenester.

Roan kommunes netto driftsresultat for 2019 utgjorde 6,6 mill kr, som utgjør 4,6% av driftsinntektene og er et godt resultat. Netto driftsresultat har vært positivt siden 2015 og over anbefalt nivå, men har variert en del. Kommunen hadde høyere skatteinntang enn budsjettert, men lavere rammetilskudd, totalt merinntekt på 1,1 mill kr. Regnskapsmessig mindreforbruk i 2019 for Roan ble ca 10 mill kr. Regnskapet viser at de fleste enheter og sektorer hadde mindreforbruk ifht revidert budsjett, med unntak av pleie/omsorg innetjeneste som hadde ca 1 mill kr merforbruk og barnehagesektoren med ca 0,8 mill kr i merforbruk.

Roan kommune har hatt en høy grad av egenfinansiering av investeringer både i 2018 og 2019. Gamle Åfjord kommune hadde høy grad av egenfinansiering i 2018, men negativ grad i 2019.

Tabell 4. Finansiering av driften

Nøkkeltall finansiering av driften	Roan	Roan	Åfjord	Åfjord	Kostra- gruppe 3	Landet uten Oslo
	2018	2019	2018	2019	2019	2019
Andre driftsinntekter, ekskl. mva-kompensasjon	11,1	8,3	20,5	19,2	14,0	11,8
Andre statlige tilskudd til driftsformål	15,9	5,4	4,7	4,6	4,1	3,7
Brutto inntekt fra konsesjonskraft, kraftrettigheter og annen kraft for videresalg, ekskl. mva-kompensasjon	0,0	0,0	0,3	0,3	3,5	0,5
Eiendomsskatt totalt	6,7	16,6	1,0	1,0	5,7	3,2
- herav Eiendomsskatt annen eiendom	6,7	16,6	1,0	1,0	4,5	1,5
- herav Eiendomsskatt boliger og fritidseiendommer	0,0	0,0	0,0	0,0	1,2	1,7
Kompensasjon for merverdiavgift i driftsregnskapet	2,3	2,6	2,4	2,7	2,6	2,1
Rammetilskudd	37,5	37,5	32,3	34,8	32,5	30,8
Salgs- og leieinntekter i driftsregnskapet	12,1	12,6	16,7	14,3	16,6	14,4
Skatt på inntekt og formue inkludert naturressursskatt	14,4	17,1	22,4	23,4	24,6	34,0
- herav Naturressursskatt	0,0	0,0	0,0	0,0	1,8	0,3

Andre driftsinntekter ekskl mva.kompensasjon for Åfjord kommune viser 19,2% i 2019 og gjelder utbetaling etter avtale på ca 19 mill kr fra Statkraft for avbøtende tiltak i forbindelse med utbyggingen av Storheia vindpark i 2019 og 6,6 mill kr fra Havbruksfondet. For Roan kommune utgjorde andre driftsinntekter i 2019 8,3% og gjelder hovedsakelig utbetaling fra

Havbruksfondet på 6,7 mill kr. I 2018 fikk Roan utbetalt 22,4 mill kr fra Havbruksfondet. Dette er tilskudd som vil variere fra år til år.

Rammetilskudd utgjorde 37,5% av Roans inntekter og 34,8% av gamle Åfjords inntekter i 2019. For sammenligningskommunene utgjorde rammetilskuddet 30,8 til 32,5% av inntektene. Nye Åfjord kommune får fra 2020 rammetilskudd på totalt 175,5 mill kr, en økning i overføringene med 3,6%. Dette skyldes hovedsakelig en befolkningsøkning på 36 personer fra 1. juli 2018 til 1. juli 2019.

Roan har vært en forholdsvis skattesvak kommune, med 17,1% av sine inntekter fra skatt på inntekt og formue i 2019. Gamle Åfjord hadde i 2019 23,4% av sine inntekter fra skatt på inntekt og formue, og lå ganske likt med KG3. Landet uten Oslo hadde i 2019 skatteinntekter på 34%.

Den nye kommunen får betydelig nye økte inntekter fra eiendomsskatt på vindkraft, til sammen 44 millioner i 2020. i 2021 vil inntektene øke ytterligere med ferdigstilling av flere vindkraftverk. Det er vedtatt at $\frac{1}{4}$ av vindkraftmidlene skal benyttes til tjenesteproduksjon, $\frac{1}{4}$ til investeringer, $\frac{1}{4}$ til nedbetaling av gjeld og $\frac{1}{4}$ til tiltak innen næring og kultur.

Både Åfjord kommune og Roan kommune hadde i 2019 kun eiendomsskatt på energianlegg (tidligere verk og bruk). Det innebærer at de hadde likt regime både i forhold til utskrivingsalternativ, promillesats og takseringsmåte. Det ble gjennomført retaksering i 2018 som følge av ikrafttredelse av nye eiendomsskattelov hvor verk og bruk ble tatt ut. Begge kommunene benytter overgangsregelen i forhold til taksering av tidligere produksjonsobjekter, med nedskrivning av skattegrunnlaget over 7 år. Begge kommunene har brukt samme taksator på energi- og teleanlegg, slik at det også her skal være godt harmonisert i forhold til ny kommune.

Revisor vurderer at risikoen for at økonomien til kommunen blir påvirket av koronaepidemien er stor, og kan få betydelige konsekvenser for flere virksomheter.

Finans

Kommunen har i budsjett 2020 lagt opp til et høyt investeringsnivå som vil gi en vesentlig økning i finanskostnadene i årene som kommer. Forventede eiendomsskatteinntekter fra vindkraft gjør imidlertid at rådmannen mener kommunen vil være i stand til å betjene gjelden, samtidig som de kan opprettholde dagens driftsnivå i tjenestene.

Roan kommune hadde pr 31.12.19 langsiktig gjeld ekskl pensjon på 126,7 mill kr. Tilsvarende tall for gamle Åfjord kommune var 493 mill kr.

Vedtatt investeringsbudsjett for 2020 medfører et låneopptak på ca 300 mill kr. Budsjetterte renteutgifter for 2020 er 18 mill kr, en økning på 5 mill kr fra 2019.

I økonomiplanperioden 2020-2023 er det budsjettert at den langsiktige gjelden for Åfjord kommune øker fra ca 551 mill kr i 2019 til ca 903 mill kr i 2023.

Revisor vurderer at det er risiko knyttet til at investeringer i all hovedsak finansieres og at det høye investeringsnivået vil gi en vesentlig økning i finanskostnadene i årene som kommer.

Budsjetteringsprosessen og budsjettoppfølgning

Samtlige Fosen-kommuner bruker nå budsjetteringsverktøyet til Arena Norge AS. Dette oppleves av økonomisjefen som et svært godt hjelpemiddel som både forenkler budsjettarbeidet og forbedrer kvaliteten på budsjettene. Spesielt i forbindelse med kommunesammenslåingen og utarbeidelse av budsjett for ny kommune sparte det kommunen for mye arbeid.

Budsjettprosessen starter rundt sommeren, både politisk og administrativt. Politisk ved at formannskapet starter diskusjonen som legger føringene for prioriteringene i budsjett og økonomiplan. Administrativt ved at hver enhet starter et arbeid med sine stillingsbudsjetter, som igjen danner grunnlaget for enhetenes budsjett. Enhetslederne gjennomgår også sine budsjetter i Arena, og legger inn sine ønsker/behov for neste år. I løpet av august og september gjennomføres det et budsjettmøte for hver enhet hvor økonomisjef, sektorsjef og enhetsleder deltar. Her gjennomgås og kvalitetssikres stillingsbudsjettene, endringer i budsjettene, samt andre spørsmål og avklaringer.

På grunnlag av dette legger rådmannen fra forslag til budsjett i slutten av oktober. Deretter starter den politiske behandlingen, fortrinnsvis i formannskapet som er budsjettnemd. Formannskapet lager sin innstilling til kommunestyret, som vedtar endelig budsjett i midten av desember.

Budsjettoppfølgingsmøter ut over tertialrapportering gjennomføres dersom det ligger an til vesentlige budsjettavvik ved en avdeling. Det er da en gjennomgang med enhetsleder og sektorsjef hvor mulige driftstiltak og konsekvenser av disse diskuteres og besluttes.

Revisor vurderer at budsjettoppfølgingsmøter utenom tertialrapportering kan bli mer nødvendig i 2020, både fordi det er første driftsår etter kommunesammenslåingen og at risikoen for at økonomien til kommunen kan bli påvirket av korona-epidemien er stor og kan få betydelige konsekvenser for flere virksomheter.

Økonomisk internkontroll

Finansiell revisjon påpekte bla følgende forhold vedr internkontroll i sitt revisjonsnotat for regnskap 2018:

Åfjord hadde i 2018 flere selvkostfond som over år har vært store, bla driftsfond vann, avløp, tømning av septiktanker, byggesak og feiervesen. Revisor kunne ikke se at de oppfylte kravene til balanse i femårsperioden slik «Retningslinjer for beregning av selvkost for kommunale betalingstjenester H-3/14» definerer selvkost. Ved kommunesammenslåing er det sagt at selvkostfond bør være tilnærmet i balanse, eller at fond pr. abonnement i begge kommunene er tilnærmet lik.

Revisor sier i sitt revisjonsnotat for 2019 at han ser at det er tatt tak i situasjonen, men at det fremdeles er store selvkostfond på flere områder. Han sier at kommunen må ha fokus på området og sørge for faktisk selvkost innen rimelig tid.

Revisor påpekte også i revisjonsnotat for 2018 at dagens praksis med avstemming og dokumentasjon av balanse der alt blir lagret på papir i ringperm, er lite tilfredsstillende og tidkrevende for revisjonen og at det hadde vært en stor fordel om alt lå lagret elektronisk, og det hadde vært enklere å oppfylle bokføringsloven krav om at det skal foreligge toveis kontrollspor mellom dokumentasjon, spesifikasjoner og pliktig regnskapsrapportering. Revisor gjorde også oppmerksom på at dokumentasjon av balanseposter eller regnskapsopplysninger i utgangspunktet gjøres med ekstern dokumentasjon som faktura, avtaler eller årsoppgaver og hvis det for større balanseposter som består av mange posteringer/bilag i regnskapssystemet ikke er toveis kontrollspor, bør det foreligge en avstemming som viser hvilke bilag som utgjør saldo på balansekontoen.

Revisor sa videre at også for kommunens ledelse må det være en stor fordel for internkontroll og oversikt, at all dokumentasjon av regnskapsopplysninger er lagret elektronisk, og revisor oppfordret til at kommunene som oppdragsgiver ber Fosen Regnskap om å få dette på plass. I kommunens svar fremkom det at de ville avklare dette punktet med Fosen Regnskap

Revisors risikovurderinger i 2019 for Åfjord og Roan viser at de ikke er avdekket nye risikoer og at det er bra med ressurser på økonomiområdet i nye Åfjord kommune.

Det er god arbeidsdeling i kommunene, gjennomiktig organisasjon og liten risiko for ledelsens overstyring av kontroller. Kommunens egenart tilsier heller ikke at det skal være vesentlig

risiko. Ingen kjente mislighetsrisikoer. Uforutsigbarhet ivaretas ved at det varierer hvem som utfører handlingene.

Kommunene har lite kontantsalg, har ingen kontantkasser med vesentlig omsetning og har tatt i bruk Vipps. Salg skjer hovedsakelig via fakturasystem.

§30 i kommunens gjeldende økonomireglement omfatter intern kontroll:

Intern kontroll skal sikre at kommunen når de mål som er satt, både på overordnet nivå og for de ulike tjenestene. En effektiv kontroll sikres gjennom en kontinuerlig oppfølging / dialog med både tjenesteenheter og stab.

Aktiviteter som er vesentlige i forbindelse med økonomisk internkontroll er bl.a:

- realistisk budsjettering og forsvarlig regnskapsføring, herunder rutiner for bruk av ikt-systemer
- kontroll av inn- og utbetalinger
- avstemming / oppfølging av kunde- og leverandørreskontro
- månedlige / kvartalsvise avstemminger av regnskapet
- oppbevaring og makulering av regnskapsmateriale
- planlegging av innkjøp av varer og tjenester (herunder attestasjons- og anvisningsrutiner)
- planlegging og koordinering av personellressurser

Rådmannen har ansvar for at rutiner dokumenteres og er gjenstand for løpende oppfølging.

Tabell 5. Økonomisk internkontroll (Tabell utgifter til tjenesteområder)

Nøkkeltall	Roan	Roan	Åfjord	Åfjord	Kostra- gruppe 3	Landet uten Oslo
	2018	2019	2018	2019	2019	2019
Andel av totale utgifter for politisk styring	2,4	3,0	2,2	2,1	1,3	0,8
Andel av totale utgifter for kontroll og revisjon	0,6	0,6	0,0	0,0	0,3	0,2

Offentlige anskaffelser (RR)

Åfjord har KOFA-sak på arkitektkonkurranse. Liten risiko for vesentlige beløp. Kan ta inntil 1 år før avgjørelse i KOFA. Anklaget fra entreprenør om brakkerigg. Vernet område ikke lov til å grave under matjordlag, noe entreprenør gjorde. Kommunen ble ilagt foretaksbot på 100.000, på grunn av ikke vært aktpågivende nok. Kommunen mener det ikke er riktig, men har valgt å vedta boten for å få saken ut av verden.

Fosen kommunerevisjon gjennomførte i 2015 en forvaltningsrevisjon av offentlige anskaffelser i Åfjord og Roan. Anskaffelser under terskelverdiene blir en del av forenklet etterlevelseskontroll i 2020.

- Innkjøpsområdet kan generelt være et risikoområde, men vi anser risikoen for liten i Åfjord kommune nå.

4.1.2 Organisasjon

I figur tre er risikovurderingen innenfor området organisasjon oppsummert og under følger en nærmere beskrivelse av data som er grunnlag for vurderingen.



Figur 2. Risikovurdering organisasjon

Organisering

Rådmannen sier i årsmelding 2019 at situasjonen i kommunen har vært preget av kommunesammenslåing, omstilling, samskaping, tilpasning av tjenesteområdene, samt digitale, økonomiske og ressursmessige tilpasninger.

Kommunene har gjennomført ledelsesutviklingsprogram i samarbeid med KS, som avsluttes i 2020. Det har vært avholdt 7 samlinger inklusive hjemmearbeid for ledere og arbeidstakerrepresentanter i Åfjord og Roan kommune. Dette har gitt en sektorovergripende kompetanse innen mestringsorientert ledelse for den lærende/utviklingsorienterte organisasjonen.

Det har ikke vært gjennomført medarbeiderundersøkelse i henhold til 10Faktor i 2019. Medarbeiderundersøkelsen skal gjennomføres i 2020.

Kommunene har også gjennomført kulturbyggingsprosjekt for alle ansatte, ledere, tillitsvalgte og hovedverneombud i regi av PwC med spørreundersøkelse og workshops for utforming av nye verdier for ny kommune.

2019 har vært preget av kommunesammenslåing med et tett samarbeid kommunene i mellom hva gjelder personalområdet. Sammen med tillitsvalgte har det blitt utarbeidet reglement og retningslinjer gjeldende for ny kommune, samt endring og samkjøring av praksis.

Helse miljø og sikkerhet (HMS)

Tabell 6. Sykefravær (data hentes fra KS www.ks.no/fagomrader/statistikk-og-analyse/fravar/sykefravarstall-for-kommuner-og-fylkeskommuner/ tabell 2)

Nøkkeltall	Roan	Roan	Åfjord	Åfjord	Kommuner samlet
	2.kvartal 2017-1. kvartal 2018	4.kvartal 2018-3. kvartal 2019	2.kvartal 2017-1. kvartal 2018	4.kvartal 2018-3. kvartal 2019	4.kvartal 2018-3. kvartal 2019
Samlet sykefravær	11,87	12,07	8,13	7,87	9,83
Legemeldt sykefravær	11,13	11,38	7,15	6,77	8,49
Sykefravær undervisning	10,91	14,01	6,23	7,39	8,69
Sykefravær barnehager	12,41	Tall mangler	11,24	14,99	12,24
Sykefravær helse, pleie og omsorg	10,49	11,78	10,35	6,9	11,01

Kilde: KS

Rådmannen sier i økonomiplan 2020-2023 at sykefraværet økte fra 5% i 2015 til 6% i 2017 og 2018 og at kurven er nedadgående i 2019. Han sier at sykefraværsstatistikken nok beskriver en organisasjon preget av økende arbeidspress og slitasje som følge av vedvarende innsparinger og omstillingsarbeid. Han sier videre at fortsatt fokus på stabilitet, ledelse, kulturbygging og faglig utvikling forhåpentligvis vil bidra positivt og komme ansatte og ledelse til gode.

Gamle Åfjord kommune har i mange år hatt lavt sykefravær, spesielt innen pleie og omsorg, og dette preger kommunen også i den nye situasjonen mht korona, men det har vært en viss økning i sykefraværet i forbindelse med epidemien, mulig pga smittefrykt. Som tabellen over viser, har Roan kommune hatt høyere samlet sykefravær. Sykefraværet i Åfjord kommune

øker nå både innen pleie og omsorg og barnehage. Innen pleie og omsorg er stillingsandeler økt, men noen klarer ikke å gå i større stillinger og mye tilrettelegging kreves for ansatte.

Oppvekstsektoren slo seg sammen fra skolestart i 2019 og har samarbeidet vedr organisering, dette kan kanskje påvirke situasjonen også mht tilpasninger vedr koronasituasjonen.

Kommunen har vært IA-medlem. Krav om årsplan og oppfølging fra Arbeidslivssenteret er opphørt, nå er det mer slik at en kan søke bransjetilskudd. Har jobbet med sykefravær i kommunen hele tida og deltok i KS-prosjektet NED. Den «nye» IA-avtalen ble utarbeidet med bakgrunn i dette arbeidet. Prosjektet startet med kommunene med størst sykefravær og kommunene ble samlet for å jobbe ut fra en bestemt måte og utarbeidet konkrete verktøy som kunne brukes på den enkelte avdeling. Åfjord ble med selv om de ikke hadde høyt sykefravær og fikk tilgang til verktøyet. Avdelingene jobbet med sine sykefravær for å konkretisere sitt sykefravær og jobbe med dette med samhandling. Personalsjefen sier at Åfjord vil prøve å legge seg opp til denne praksisen også i sitt videre sykefravær.

Dagens koronaepidemi kan medføre økt sykefravær, men kun 1 ansatt innen pleie og omsorg som er smittet pr april tilsier ikke dette. Psykisk slitasje med å stå opp i situasjonen kan medføre økt fravær, og uavhengig av smittetilfeller er det risiko for at det kan medføre økt sykefravær pga nye arbeidsmåter og situasjoner, både i pleie og omsorg og barnehage.

Etikk og varsling

Kommunens etiske retningslinjer ble revidert og vedtatt i fellesnemnda i 2019. Rådmannen sier i årsmelding 2019 at retningslinjene ble gjennomarbeidet politisk og i ettertid er gjennomgått både i rådmannens ledergruppe og med avdelingsledere, slik at de etiske retningslinjene etterlevs og skal sikre betryggende kontroll og høy etisk standard i virksomheten. Implementering av retningslinjene var planlagt i mars -20, men utsatt pga koronaepidemien. Digital opplæring i KS-læring skal brukes i opplæringsløpet for den nye kommunen.

Retningslinjer for varsling i Åfjord kommune ble vedtatt av kommunestyret i sak 48/15 og revidert av fellesnemnda i 2019.

Det har vært ubehandla varslingsaker i tidligere Roan kommune, disse sakene er avklart etter sammenslåing.

Begge kommunene har brukt Risk Manager som kvalitets- og avvikssystem og har avsluttet bruken av dette høst -19. Ifølge personalsjefen har kommunene ingen kjente ubehandla avvik. Pga kommunesammenslåingen ble anskaffelse av nytt system utsatt. Fosen-kommunene gikk

sammen om nytt system laget av Fosen IKT. Dette kvalitets- og avvikssystemet er nå klart og kommunene skal nå begynne å legge inn dokumenter og få opplæring i avvikssystemet. Det antas at det nye systemet er enklere å bruke enn Risk Manager. Avvik mht pasienter registreres i PROFIL.

Åfjord kommune skal lage opplærings- og kompetanseplan.

Saksbehandlingen i kommunen ARKIV (hvilket saksbehandlingssystem)

Kommunen bruker ePhorte som sitt saksbehandlings- og arkivsystem. Det jobbes på arkiv siden på Fosen for å vurdere nye løsninger som er mer brukervennlig. Offentlig postjournal publiseres på internett.

Ved utlysning av stillinger i kommunen benyttes rekrutteringssystemet Webcruiter.

Informasjons- og kommunikasjonsteknologi (skybasert eller egne servere), GDPR

Kommunen har en ansatt i 50% stilling på Servicetorget som er personvernombud og jobber på arkiv.

Beredskapsplaner og Risiko- og sårbarhetsanalyser

Åfjord kommunes helhetlige risiko- og sårbarhetsanalyse ble sist revidert og vedtatt av kommunestyret i juni 2019, sak 25/19.

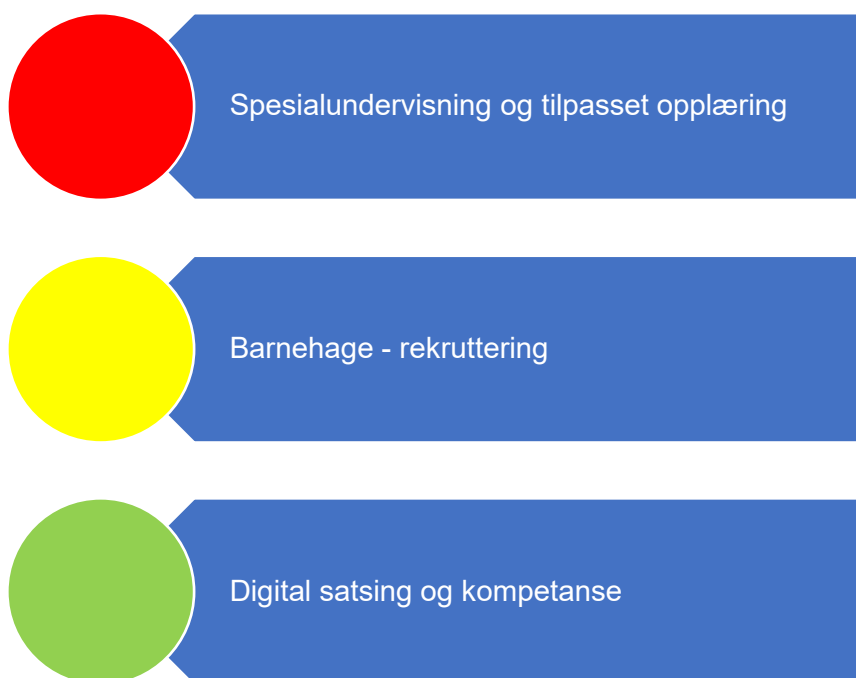
Kommunen har utarbeidet kontinuitetsplan 2020 pr april 2020 ifbm koronapandemien.

Kommuneplanens samfunnsdel ble vedtatt for Roan 250615 og for Åfjord ble den vedtatt 131218 for perioden 2018-2030. Nye Åfjord kommune skal utarbeide ny samfunnsdel av kommuneplanen.

4.2 Tjenesteområdene

4.2.1 Oppvekst

I figur 4 er risikovurderingen innenfor oppvekst oppsummert og i fortsettelsen følger en nærmere beskrivelse av data som er grunnlag for vurderingen.



Figur 3. Risikovurdering oppvekst

Oppvekst

Oppvekstsektoren i Åfjord og Roan ble fra 010519 slått sammen ifbm kommunesammenslåingen fra 010120. Kommunen har nå 4 skoler, 6 kommunale barnehager og 1 privat barnehage. Sektoren sier i årsmelding 2019 at de har jobbet for å samkjøre driften, utviklingsområdene og enhetene med fokus på at alle barn skal ha like muligheter uansett hvor de vokser opp. Utvalg for helse og oppvekst har fått i oppdrag fra kommunestyret å utrede behovet for opprustning av dagens skolebygg, løse plassbehov og eventuelt plassering av nytt skolebygg i gamle Roan kommune, samt utrede mulig plassbehov ved Åset skole.

Tabell 7. Grunnskole

Nøkkeltall	Roan	Roan	Åfjord	Åfjord	Kostra- gruppe 3	Landet uten Oslo
	2018	2019	2018	2019		2019
Andel elever med spesialundervisning	19,1	20,9	8,7	9,9	9,1	7,8
Gruppestørrelser	9,7	9,1	12,7	11,9	11,7	15,8
Mestringsnivå 3-5 NP: lesing 8.trinn	0,0		64,3	90,6	73,1	75,0
Mestringsnivå 3-5 NP: regning 8.trinn	:	:	71,4	83,9	64,3	68,7
Gjennomsnittlige grunnskolepoeng	:	:	38,3	39,1	41,2	41,7

Andel lærere med universitets-/høgskoleutdanning, med en lærerutdanning	73,9	54,2	58,6	64,1	72,6	74,7
Andel lærere med universitets-/høgskoleutdanning, med annen pedagogisk utdanning	:	16,7	20,0	20,3	11,3	12,0
Andel lærere med universitets-/høgskoleutdanning, uten pedagogisk utdanning	13,0	12,5	10,0	10,09	5,6	5,3
Andel lærere med videregående utdanning eller lavere	:	16,7	11,4	4,7	10,5	7,9

Kilde: SSB; KOSTRA

Tabellen viser at Roan i 2018 og 2019 hadde en veldig høy andel av elever med spesialundervisning, med hhv 19,1 og 20,9%. Åfjord hadde i 2019 0,8% høyere andel enn KG3 og 2,2% høyere enn landet uten Oslo. Sektorsjefen sier at en del av spesialundervisninga i Roan er uunngåelig, grunnet barn med spesielle behov. En av skolene har hatt høy oppmelding ifht språkvansker og kommunen har jobbet med dette og etablert språkverksted og lesekurs fra høst -19, noe som vil bli videreført i resten av kommunen. I gamle Åfjord kommune har ikke språkvansker vært gjenstand for enkeltvedtak, men ivaretatt av tilpasset opplæring.

Gruppestørrelsen i Roan var i begge år lavere enn resten av kommunene, dette spes pga en av skolene er veldig liten. Grunnskolesektoren har etter sammenslåingen jobbet aktivt med å utjevne forskjeller mht lederskap og opplegg undervisning.

På mestringsnivå 3-5 NP lesing og regning 8. trinn lå gamle Åfjord over enn 15% over sammenligningskommunene i 2019. Tall for Roan kommune foreligger ikke.

Gjennomsnittlige grunnskolepoeng i gamle Åfjord økte med 0,8 fra 2018 til 2019, men ligger fortsatt litt under sammenligningskommunene. Tall for Roan kommune foreligger ikke.

Andel lærere med videregående utdanning eller lavere ble redusert fra 11,4 i 2018 til 4,7 prosent i 2019 i gamle Åfjord kommune. Ihht nasjonale føringer for kompetanseutvikling for lærere, har Åfjord kompetanseplan for å heve kompetansen. 6-8 ansatte har vært søkt inn for utdanning. Nyansatte har automatisk lektorkompetanse, ikke adjunkt som tidligere.

Tall fra Ungdata-undersøkelsen⁴ fra 2017, viser at 65% av skoleelevene i Åfjord trivdes på skolen. I Trøndelag og Norge var resultatet 62%. 13% av ungdomsskole-elevne i Åfjord svarte

⁴ Ungdata er lokale ungdomsundersøkelser der skoleelever over hele landet svarer på spørsmål om hvordan de har det, og hva de driver med på fritiden. Fra 2010 og fram til sommeren 2019 har over 600 000 ungdommer, på ungdomsskoler og videregående

at de ofte blir plaget, ertet eller frosset ut. Her var tilsvarende tall 9% i Trøndelag og 8% i Norge. Roan deltok også i undersøkelsen i 2017, men her foreligger det ikke tall for disse spørsmålene. Noen elever i Åfjord har tatt undersøkelsen i 2020, men pga koronaen ble dette stoppet.

Roan kommune har vært godt utstyrt med datautstyr i skolene. I gamle Åfjord ble det i 2018 bevilget en stor pott på investeringsbudsjettet til elev-PCer og det bevilges årlig midler som muliggjør utskiftning av utstyr i 5. – 10. klasse. Fra og med neste års budsjett blir Roan også tatt med i utstyrplanen.

Skolene har generelt hatt ganske lavt sykefravær, noen enheter har hatt høyt fravær pga små enheter.

Fra 12. mars 2020 stengte skolene på grunn av frykt for stor spredning av koronaviruset. Undervisningen har etter det skjedd på digitale plattformer, hvor elevene har vært hjemme. Avgangselevne i 10. trinn får ikke ta eksamen i 2020 og avslutter følgelig grunnskolen uten eksamenskarakterer. Dette ble bestemt nasjonalt, og vil ikke ramme elevene i Åfjord mer enn andre steder. Hvilke konsekvenser det kan få for elever som i utgangspunktet stiller svakt i skolesammenheng, om kommunen er oppmerksom på sosiale konsekvenser av en lengre periode våren 2020 med fysisk fravær fra skole og skolens kapasitet til oppfølging er usikkert, men risikoen for at det kan få konsekvenser vurderer vi som stor.

Tabell 8. Barnehager

Nøkkeltall	Roan	Roan	Åfjord	Åfjord	Kostra- gruppe 3	Landet uten Oslo
	2018	2019	2018	2019	2019	2019
Andel barn 1-5 år i barnehage i forhold til innbyggere 1-5 år (prosent)	100	88,2	94,1	90,7	92,6	92,4
Andel barnehagelærere i forhold til grunnbemanning (prosent)	50,6	37,0	38,0	45,9	38,8	41,5
Andel barn som får spesialpedagogisk hjelp, i forhold	0,0	0,0	:	2,4	3,4	3,9

skoler deltatt i undersøkelsen. Ungdata dekker helheten i ungdoms liv og omfatter et bredt spekter av temaområder: foreldre og venner, skole, lokalmiljø, fritidsaktiviteter, helse og trivsel, rusmiddelbruk, risikoatferd og vold. Ungdata.no gjennomføres av Nova ved Oslo Met og KoRus (regionale kompetansesentre innen rusfeltet).

til alle barn i kommunale barnehager (prosent)						
Andel minoritetsspråklige barn i barnehage i forhold til innvandrerbarn 1-5 år (prosent)	100	80	78,9	50,0	89	86,3
Netto driftsutgifter barnehager i prosent av kommunens totale netto driftsutgifter (prosent)	10,5	10,1	15,6	14,0	11,0	14,3
Netto driftsutgifter barnehager, per innbygger 1-5 år (kr)	213143	201804	164529	177295	182228	163025

Kilde: SSB KOSTRA

Tabellen viser at andel barn 1-5 år i barnehage i forhold til innbyggere 1-5 år var 88,2% til 90,7% i 2019 i Roan og Åfjord og ligger et par prosent under sammenligningskommunene.

Andel barnehagelærere i forhold til grunnbemanning har økt med 7,9% fra 2018 til 2019 i Åfjord og hatt en reduksjon i samme periode på 13,6% i Roan.

Iflg årsmelding 2019 har barnehagene i gamle Åfjord kommune de siste årene opplevd stor grad av endring og barneantallet økte betraktelig. Kommunen startet i 2018 opp arbeidet med å planlegge ny barnehage da de så at kapasiteten i sentrum ble for liten. Pr 010120 viser barneantallet i kommunens barnehager 236 barn, en økning på 36 barn fra 010119.

Årsmelding 2019 for Roan kommune viser til utfordringer med synkende barnetall. Kommunen hadde 3 barnehager. Vik/Bessaker barnehage hadde mellom 9 og 7 barn i 2019, Brandsfjord barnehage hadde mellom 9 og 7 barn og Tusseladden hadde mellom 22 og 19 barn. Barnetallet viser ifølge sektorsjefen stabil utvikling og det er ikke noen dramatisk nedgang.

Åfjord kommune innfrir kravet om full barnehagedekning, men ser at de må jobbe målretta med å få rekruttert kompetanse inn i enhetene. Med to barnehageopptak i året er det, ifølge sektorsjefen, utfordrende å få tak i den kompetansen de trenger, men de jobber med rekruttering både internt og eksternt. Ansatte tar barnehagelærerutdanning, fagutdanning og videreutdanning. Kommunen oppfyller pedagognormen på høsten, men pga hovedopptak også pr 1. januar blir det underdekning på vårhalvåret og de må ha noen dispensasjoner. Sektorsjefen sier det er vanskeligst å få tak i ansatte i denne sektoren, da det er færre som tar barnehagelærerutdanning i Åfjord.

Sykefraværet i barnehagene har økt i begge kommuner i de siste år, uten noen spesiell forklaring.

Kommunen gjennomførte brukerundersøkelse i 2019 og Barnehagefakta.no viser bla følgende tall for Åfjord:

Barn pr ansatt pr 311219

Åfjord 4,9 Nasjonalt 5,7

Andel barnehager som oppfyller barnehagenormen pr 151219

Åfjord 71,4% Nasjonalt 64,1%

Andel barnehagelærere pr 311219

Åfjord 44% Nasjonalt 41%

Foreldretilfredshet 2019

Åfjord 57,3 svar 4,4 av 5,0

Nasjonalt 71,9 svar 4,5 av 5,0

PPT

I årsmelding for 2019 sier oppvekstsjefen at arbeidet PPT gjør blir stadig mer i form av systemrettet arbeid inn mot de ulike enhetene og at samarbeidet med PPT fungerer veldig bra. I 2019 har PPT, blant annet, bidratt med veiledning av personale i TRAS, Olweus anti-mobbearbeid og lese, skrive og språkvansker. PPT har initiert refleksjonsmøter med barnehager og skoler for å kunne samarbeide og tilrettelegge bedre for barns læringsutbytte. PPT veileder i forhold til kartleggingsresultater og gir råd på veien videre. Det jobbes med å finne gode samhandlingsstrukturer mellom skoler/barnehager og PPT vedr hva «fremtidens» PPT skal være, hvilke behov skal dekkes og hvem kan man samarbeide med.

Barnevern

Tabell 9. Barnevern

Nøkkeltall	Roan	Roan	Åfjord	Åfjord	Kostra- gruppe 3	Landet uten Oslo
	2018	2019	2018	2019	2019	2019
Netto driftsutgifter til barnevernstenesta per innbygger 0-22 år (kr)	8908	7450	6339	6477	11086	8387
Barn med melding ift. innbyggjarar 0-17 år (prosent)	3,7	5,3	4,4	3,0	5,5	4,6
Barn med barnevernstiltak ift. innbyggjarar 0-22 år (prosent)	5,5	4,1	3,6	3,1	5,2	3,8
Barn med undersøking eller tiltak per årsverk (funksjon 244) (antall)	15,6	17,8	16,0	13,0	18,3	19,2
Stillinger med fagutdanning per 1 000 barn 0-17 år	4,9	4,7	4,7	4,9	6,1	5,0
Andel meldinger i alt som behandles innen 7 dager	100	100	92,9	95,2	98,1	99,1
Andel meldinger som går til undersøkelse innen 7 dager	50,0	90,0	89,3	85,7	80,6	79,4

Kilde: SSB KOSTRA

Tabellen viser at barn med melding økte med 1,5% fra 2018 til 2019 i Roan og ble redusert med 1,4% for Åfjord og at andelen barn med barnevernstiltak ble redusert i begge kommuner og ligger under sammenligningskommunene i 2019. Andel meldinger som behandles innen 7 dager økte med 2,3% for Åfjord fra 2018 til 2019, men var fortsatt på kun 95,2%, mot 98-100% i Roan og sammenligningskommunene.

Ifølge sektorsjefen opplever kommunen en god kommunikasjon med barnevern. Det er etablert barnevernsforum for Fosen-kommunene hvor både helse og omsorg, oppvekst og FBV deltar. Det har medvirket til økt fokus og tverrfaglig samhandling i kommunene. Åfjord har i tillegg etablert tverrfaglig enhet lokalt hvor de jobber tett mot alle enheter, barn/unge m.m. Opplever god kompetanse og meget god ledelse hos barnevernet og de er tilgjengelig for veiledning til kommunene.

Voksenopplæring

Iflg årsmelding for 2019 har Voksenopplæringen i Åfjord kommune de siste årene avventet situasjonen rundt flere bosettinger. Det er lite forutsigbart om kommunen får nye bosettinger fra år til år. Uansett om rammebetingelsene er uavklarte, kan voksenopplæringen vise til gode resultater gjennom målrettet arbeid. Det er fokus på faglig utvikling, samarbeid på tvers i

regionen og pedagogisk analyseverktøy. Flyktninger som tas imot utgjør flere familier og antall elever økes i grunnskolen.

Kultur/ barne- og ungdomstiltak

Iflg årsmelding 2019 har kulturskolen 140 elever. Mange elever har flere enn fag, så antall elevplasser er 182. Kulturskolen har 6 ansatte som bruker i overkant av 5 årsverk til å tilby undervisning i de fleste musikkfag, teater, visuelle kunstfag og dans. Kulturskolen er ansvarlige for kommunens DKS (Den Kulturelle Skolesekken), samt UKM. Fra 010120 tilbys også undervisning i Sør-Roan og på Brandsfjord skole. Kulturskolen vil bruke vårsemesteret 2020 til å bygge en relasjon til unge og deres foreldre i Roan og håper de unge i hele nye Åfjord kommune etter hvert vil føle seg hjemme i kulturskolen.

Kommunen har i 2020 innført gratis hall- og baneleie ihht egne vedtatte retningslinjer, blant annet for inkludering i barneidrett og etablert gratis skyss til og fra Ungdomsklubben.

4.2.2 Velferd

I figur 5 er risikovurderingen innenfor velferd oppsummert. I fortsettelsen følger en nærmere beskrivelse av data som er grunnlag for vurderingen



Figur 4. Risikovurdering velferd

Økonomisk sosialhjelp

Tabell 10. Økonomisk sosialhjelp

Nøkkeltall	Roan		Åfjord		Kostra- gruppe 3	Landet uten Oslo
	2018	2019	2018	2019	2019	2019
Sosialhjelpsmottakere (antall)	:	10	60	75	3164	116032
Antall barn i familier som mottok sosialhjelp (antall)	:	4	37	57	1805	58573

Kilde: SSB KOSTRA

Tabellen viser at for Åfjord økte antall sosialhjelpsmottakere fra 2018 til 2019 med 15. Økningen skyldes for det meste flyktninger og noen nye yngre mottakere. Antall barn i familier som mottok sosialhjelp i Åfjord hadde en stor økning fra 2018 til 2019. 2018-tall for

Roan finnes ikke for dette området. Nye Åfjord kommune opplyser at de ikke har hatt økning i sosialhjelp pr april 2020.

Revisor vurderer at økningen av antall unge sosialhjelpsmottakere er en risiko. Velferd er et område som kan få økt press som følge av koronaepidemien og følgene av det for arbeidslivet.

Bolig

Nøkkeltall	Roan	Roan	Åfjord	Åfjord	Kostra- gruppe 3	Landet uten Oslo
	2018	2019	2018	2019	2019	2019
Totalt antall kommunalt disponerte boliger (antall)	15	15	57	121	3497	95871
Kommunalt disponerte boliger pr 1000 innbyggere (antall)	16	16	17	36	33	21
Brutto investeringsutgifter til boligformål per innbygger i kroner (kr)	355	0	496	2564	1101	1526
Lønnsutgifter per eid kommunal bolig (kr)	31600	24400	0	992	10748	9560
Andel nye søkere som har fått avslag på kommunal bolig (prosent)	0	0	30	33	17	29
Antall boliger godkjent av kommunen for finansiering med startlån, per 1000 innbyggere (antall)	:	:	3,0	2,7	2,6	1,4
Antall husstander tilkjent statlig bostøtte fra Husbanken per 1000 innbygger (antall)	:	5,3	8,7	9,9	12,8	14,6

I årsmelding for 2019 sier rådmannen at antall kommunale tilrettelagte boliger for yngre ikke dekker dagens behov. Et antall yngre voksne som bor i foreldrehjemmet behøver boliger med kontinuerlig tilgang på fagtjenester. Kommunen har ikke boligsosial handlingsplan som er justert i forhold til ny kommune, tidligere plan skal revideres i 2020 og arbeidet var kommet godt i gang før kommunesammenslåingen.

Flyktninger

Kommunen har bosatt ca 95 flyktninger pr 010120 og har vedtak på 13 nye flyktninger i løpet av 2020. Personalressursen er opprustet i forhold til dette. Boliger er tilgjengelig og under rehabilitering til formålet. Sektorsjefen sier det er utfordringer med muligheter for arbeid og utdanning pga at det er mange kvoteflyktninger som er analfabeter og trenger mye ekstra

innsats fra mange kommunale tjenester. Det er godt samarbeid mellom flykningetjenesten, oppvekst og helse. Roan hadde ikke bosatt flyktninger før kommunesammenslåingen.

4.2.3 Helse- og omsorgstjenester

I figur 6 er risikovurderingen innenfor helse- og omsorgstjenester oppsummert. I fortsettelsen følger en nærmere beskrivelse av data som er grunnlag for vurderingen.



Figur 5. Risikovurdering helse og omsorg

I årsmelding for 2019 går det frem at sektor helse og velferd har gjennomført organisatoriske endringer. Det har blitt gjennomført ny lederstruktur med virksomhetsleder helse og omsorg og enhetsledere, som utgjør sektorens lederteam. Dette har som målsetting å gi større grad av nærledelse, som skal bidra til god samhandling medarbeidere imellom og i samspillet med kommunens innbyggere.

Det har vært fokus på lederutvikling med mål om å etablere en felles visjon og verdigrunnlag for nye Åfjord kommune. Samtidig er det jobbet med etablering av Forvaltningsenhet med stab og støttefunksjoner: «En dør inn til saksbehandling og tildeling av helse og omsorgstjenester.»

I 2019 har kommunen praktisert lange vakter i Miljøtjenesten. Ordningen skal bidra til at virksomheten får løst sine oppgaver på best mulig måte, samtidig som arbeidsmiljø og forhold for ansatte blir lagt vekt på. Fokus på heltid og gode arbeidstidsordninger for ansatte.

Kompetanseutvikling

Det er lagt vekt på det lokale og interkommunale i samarbeid med utdanningsinstitusjonene og det er arbeidet med rekruttering og kompetansetiltak som kommunen vil mangle i virksomhetene:

- Satsing på lærlinger og studieforløp innen helsefag
- Sykepleier, vernepleierutdanning, også desentralisert
- Forløp for leger i spesialisering allmenntmedisin
- Satsing på økt jordmorressurs

Sektorsjefen sier i årsmelding 2019 at utfordringer i 2020 «Jobbe smartere sammen for en smartere hverdag er:

- Å få på plass interkommunale kompetansenettverk for å utvikle og prioritere digitaliseringsprosjekter.
- Å forebygge sosial ulikhet og utenforskap
- Lavere andel unge sosialhjelpsmottakere
- Å øke samarbeidet mellom virksomheter i helse og omsorg og med virksomheter i oppvekst.
- Å øke samarbeidet innen psykisk helse og rus og til god oppfølging av pakkeforløp
- Iverksette tiltak innen hverdagsmestring
- Ta i bruk digitale verktøy i oppfølging av pasienter og i samarbeid med sykehus
- Utrede fremtidige oppgaver, innsatsområder i en helseomsorgs- og velferdsplan og rekrutterings- og kompetanseplan.

Tabell 11. Helse og omsorg (felles sykehjem og hjemmetjeneste)

Nøkkeltall	Roan	Roan	Åfjord	Åfjord	Kostra- gruppe 3	Landet uten Oslo
	2018	2019	2018	2019	2019	2019
Andel brukerrettede årsverk i omsorgstjenesten m/ helseutdanning (prosent)	82	78	83	80	76	78
Andel innbyggere 80 år og over som bruker hjemmetjenester (prosent)	36	26,7	35	32,1	35,3	30,3
Andel brukere av hjemmetjenester 0-66 år (prosent)	33	32,5	46	43,6	42,5	47,6
Andel innbyggere 80 år og over som er beboere på sykehjem (prosent)	13	16,7	13	14,1	12,5	11,3
Andel brukertilpassede enerom m/ eget bad/wc (prosent)	67	67	100	100	90	91
Andel innbyggere 67-79 år med dagaktivitetstilbud (prosent)	0,0	0,0	2,77	0,0	0,0	0,0

Kilde: SSB, KOSTRA

Tabellen viser at både Roan og Åfjord har hatt nedgang i andel brukerrettede årsverk i omsorgstjenesten m/ helseutdanning fra 2018 til 2019, men ligger fortsatt over sammenligningskommunene. Andel brukere over 80 år som bruker hjemmetjenester har hatt en nedgang i begge kommuner fra 2018 til 2019 og samtidig en økning i andel brukere over 80 år som er beboere på sykehjem. Dette tallet er forøvrig 3-4% høyere enn sammenligningskommunene.

Kommunen har 42 plasser ved sykehjemmet sør og bygger nytt sykehjem i nord med 17 plasser. 20 plasser for demente er en økning på 10. Sykehjemmet i Åfjord sentrum har korttidsavdeling for lindrende behandling og omsorg for livets slutt, plasser for rehabilitering og dagtilbud. Sektorsjefen mener de har god kvalitet på tjenestene. 14 omsorgsboliger med heldøgns omsorg. Plassene dreies inn mot flere korttidsplasser og avlastning for hjemmeboende, det gir mulighet for å kunne bo lengre i eget hjem. Det nye sykehjemmet i Roan har 17 plasser, derav korttidsplasser for brukere fra bygda og fra sykehuset. Kommunen prøver å ha flere korttidsplasser generelt på grunn av økt mottak av pasienter fra sykehus før hjemsending. Dette henger sammen med forebyggende helsearbeid, forebyggende og oppsøkende virksomhet, tilrettelegging i hjemmet og tilrettelegger for avlastning for pårørende ifbm demens og tyngre hjemmeboende brukere. Kommunen har etablert dagaktivitet for hjemmeboende demente «Øyeblikket er viktig», som for det meste foregår utendørs og omfatter turer, måltider og aktivitet.

Kommunen har flere unge voksne med omfattende tjenestebehov. Det har vært økning av barn/unge med behov for 1:1 tjenester og BPA-tjenester. Dette er en ressursmessig utfordring, både personellmessig og økonomisk.

Det er god tilgang på omsorgsboliger og det bygges nye tilrettelagte boliger for brukere med funksjonsnedsettelse, 4 leiligheter og avlastningsbolig for barn.

Samhandlingsreformen er vel etablert med vanlige føringer i forhold til utskrivningsklare brukere og oppfølging i kommunene. Samarbeidsarena ASU i forhold til sykehuset hvor Fosen har 1 representant inne og kan melde inn aktuelle saker. Åfjord er med i planarbeidet med Helseplattformen «1 bruker 1 journal». Dette arbeidet skal effektueres i løpet av 2022.

Kommunen er godt i gang med innføring av velferdsteknologi. De samarbeider med Værnes-regionen og har flere løsninger av brukernært utstyr til brukerne. Det er store økonomiske utfordringer knyttet til å ta i bruk velferdsteknologi. Sektorsjefen uttaler at dette er en tjeneste som skal tilbys innbyggerne fra 2020. Det er ikke bevilget midler til velferdsteknologi for 2020 eller i økonomiplanperioden og dette vil ifølge sektorsjefen få budsjettkonsekvenser da kostnadene må tas over driftsbudsjettet. Åfjord er vertskommune for 1 av 20 Utviklingssentre for sykehjem og hjemmetjenester og skal være pådriver for Trøndelagskommunene for å få gjennomført satsinger innen området og bør derfor være i førersetet for innføring av velferdsteknologi i egen kommune. Kommunen har tatt i bruk digitalt natt-tilsyn, sensorer for sosiale medier, digital trygghetsalarm, GPS, digitale låssystem mm. Dette er finansiert av eksterne utviklingsmidler.

Forvaltningsenhet og koordinerende enhet er etablert i nye Åfjord kommune og det gir mulighet for spissing av saksbehandlingen, jf. Kvalitet for innbyggerne.

Tabell 12. Kompetanse i helse og omsorg

Avtalte årsverk per 10 000 innbyggere	Roan	Roan	Åfjord	Åfjord	Kostra-gruppe 3	Landet uten Oslo
	2018	2019	2018	2019	2019	2019
Årsverk helse og omsorg	421	445	421	437	424	314
Årsverk pr bruker av omsorgstjen.	0,56	0,69	0,45	0,5	0,53	0,58
Geriatrisk sykepleier	13,42	13,66	8,98	7,57	4,90	4,09
Sykepleiere med spes./vd. utd.	19,85	32,68	9,45	10,33	11,05	7,79
Sykepleier uten spesialitet/videreutdanning	85,92	78,45	75,27	73,16	65,64	47,86
Hjelpepleier	45,25	39,47	72,15	71,17	81,45	45,46
Ergoterapeut	.	.	6,32	6,12	1,56	2,20
Miljøterapeut og pedagog	.	4,76	.	3,09	6,31	7,72

Aktivitør	9,06	9,22	7,49	5,08	1,89	1,98
Omsorgsarbeider	29,62	25,96	45,94	41,83	10,19	8,35
Helsefagarbeider	62,38	70,80	37,98	45,46	54,49	42,18
Annet omsorgspersonell med helseutdanning	13,93	1,50	24,14	16,69	16,46	14,44
Pleiemedhj/ass, hjemmehj/prakt bist eller annen brukerrettet tj.	61,59	81,51	58,17	78,86	82,94	58,20

Kilde: SSB KOSTRA

Kommunen har fokus på rekruttering av sykepleiere og har etablert flere nye stillinger, samt skrevet avtale for stipend med to studenter som er sikret 100% stilling i kommunen i 2022. Har flere ansatte med videreutdanning og god kompetanse. Det er utfordring i rekruttering av vernepleiere, da det er et økende behov for denne kompetansen både i helse og oppvekst (1-til-1-tjeneste i skole også). Folkehelsekoordinator/koordinator frivillighet ansatt i 100% stilling fra 2020.

Psykiatri / psykisk helsevern og rus

Tabell 13. Psykiatri og rusomsorg

Nøkkeltall	Roan	Roan	Åfjord	Åfjord	Kostra- gruppe 3	Landet uten Oslo
	2018	2019	2018	2019	2019	2019
Andel netto driftsutgifter til tilbud til personer med rusproblemer (prosent)	0,0	0,0	0,0	0,0	8,7	13,9
Årsverk av psykiatriske sykepleiere per 10 000 innbyggere (helse- og omsorg) (antall)	0,0	0,0	3,0	3,0	6,5	4,9
Årsverk av personer med videreutdanning i psykisk helsearbeid per 10 000 innbyggere (helse og sosial) (antall)	0,0	0,0	6,3	7,5	10,6	9,0
Årsverk av personer med videreutdanning i rusarbeid per 10 000 innbyggere (helse og sosial) (antall)	0,0	9,6	3,0	3,0	3,8	3,2

Kilde: SSB KOSTRA

Åfjord har personer med rusproblemer, men disse registreres i tjenesten for Oppfølgingstjenesten og kostnadene fremkommer derfor ikke i regnskapet. Kommunen har samarbeid med Trondheim i forbindelse med avtale om Ruskontrakt for ungdom, dette gjelder tyngre unge misbrukere.

Enheten har god dekning på personalsiden, flere har videreutdanning og de jobber i et samarbeid interkommunalt med Rask Psykisk helse med tilgang på veiledning fra kommunepsykologer på Fosen. Har også personell ut i tjenestene som har videreutdanning i psykisk helse og har etablert lavterskeltilbud ved Fosen Vekst - Møteplassen.

Ungdata-undersøkelsen i 2017 viste at 10% av elevene i Åfjord svarte at de var mye plaget av depressive symptomer, mot 9% i Trøndelag og 8% i Norge. Undersøkelsen for 2019 viser en nedgang i depressive symptomer i Åfjord. Folkehelsekoordinatoren skal jobbe målretta med dette området og har tverrfaglig samarbeid mellom de ulike kommunale enhetene.

Funksjonshemmede og psykisk utviklingshemmede

Antall brukere inkl hjemmeboende og i egne boliger er 20 i Åfjord kommune. Tjenesten mangler vernepleiere. Det er et økende behov for bolig og tilrettelagte tjenester og avlastning barn/unge. Unge med utfordrende funksjonsnedsettelse gir store budsjettmessige konsekvenser. Kommunen har økende antall 1/1 brukere og BPA-brukere. Brukerne ønsker tjenester fra ULOBA og dette medfører at de må ha ekstra kommunale tjenester.

Kommunen bygger 4 boliger og avlastningsbolig barn nå.

Tabell 14. Lege/legevakt/psykolog/helsestasjon

	Roan	Roan	Åfjord	Åfjord	Kostra- gruppe 3	Landet uten Oslo
	2018	2019	2018	2019	2019	2019
Avtalte legeårsverk pr 10.000 innbyggere	8	9	15	15	17	11
Avtalte fysioterapeutårsverk pr 10.000 innbyggere	10	11	15	15	12	10
Avtalte årsverk i helsestasjons- og skolehelsetjeneste pr 10.000 innbygger 0-20 år	66	94	47	51	63	44

Kilde: SSB KOSTRA

Lege/ legevakt/ psykolog/ helsestasjon

Åfjord har bra legedekning med 4 legehjemler + LIS1 turnuslege og har felles legevakt med Ørland kommune. 1 lege er i utdanningsløp LIS3 spesialist allmenntjenestemedisin og 1 lege er spesialist i allmenntjenestemedisin.

2 helsesykepleiere arbeider i skolene, begge har videreutdanning barn/unge.

God dekning med helsesykepleiere på helsestasjonen. Lite jordmor-kapasitet på følgetjeneste i Fosen-samarbeidet.

Åfjord har god dekning med fysioterapeuter; 4 x 100% stilling og driftsavtale med 2 private fysioterapeuter, samt 2 x 100% ergoterapeut. Det er økt med 200% stilling i

rehabiliteringstjenesten, 1 ergoterapeut og 1 fysioterapeut. Roan har ikke hatt ergoterapeut i sin 50% stilling tidligere, nå er denne økt til 100%.

4.2.4 Teknisk drift

Figur 7 oppsummer risikovurderingene innenfor teknisk drift. Under følger en nærmere beskrivelse av data som er grunnlag for vurderingen.



Figur 6. Risikovurdering teknisk

Planstrategi

Den nye kommunen har ikke vedtatt ny planstrategi, men har begynt diskusjonen og sektorsjefen antar at den landes i 2020. I budsjettvedtaket for 2020 sa kommunestyret at arbeidet med planstrategi skulle settes i gang så tidlig som mulig i 2020.

Planarbeid

Fellesnemnda vedtok revidert helhetlig risiko- og sårbarhetsanalyse i juni 2019, inklusive beredskapsplanen.

Beredskapsleder er leder for enhet for drift. Hvert bygg skal ha en egen plan for beredskap, utarbeidet av brannvernleder/enhetsleder.

Fylkesmannen var på besøk i kommunen i desember 2019 og sjekket i denne forbindelse tilstanden på kommunens beredskap. FBRT har jevnlig tilsyn ifht brann/redning.

Byggesak

Tabell 15. Byggesak

Nøkkeltall	Roan	Roan	Åfjord	Åfjord	Kostra- gruppe 3	Landet uten Oslo
	2018	2019	2018	2019	2019	2019
Byggesøknader i alt behandlet (antall)	48	80	164	189	2792	68029
Gjennomsnittlig saksbehandlingstid for byggesaker med 3 ukers frist (dager)	11	11	21	20	17	18
Gjennomsnittlig saksbehandlingstid for byggesaker med 12 ukers frist (dager)	28	38	79	1	25	33
Andel av innvilgete byggesøknader som skjer gjennom vedtak om dispensasjon fra plan (prosent)	41	50	20	17

Kilde: SSB KOSTRA

Tabellen viser at gjennomsnittlig saksbehandlingstid for byggesaker med 3 ukers frist i 2019 var høyere enn alle sammenligningskommunene i Åfjord og lavest av alle i Roan. Til gjengjeld var gjennomsnittlig saksbehandlingstid for byggesaker med 12 ukers frist i 2019 ekstremt lav for Åfjord.

Sektorsjefen sier at kommunen ikke har spesielle utfordringer innen plan og byggesak. Man er i innkjøringsfase i den nye kommunen og har funnet en grei organisering, spesielt på grunn av at Åfjord og Roan startet med felles byggesaksmøter høsten 2019.

- Det er ikke særskilte risikoer som peker seg ut innen byggesaksbehandling.

Eiendomsforvaltningen

Tabell 16. Eiendomsforvaltning

Nøkkeltall	Roan	Roan	Åfjord	Åfjord	Kostra- gruppe 3	Landet uten Oslo
	2018	2019	2018	2019	2019	2019
Netto driftsutgifter til eiendomsforvaltning i prosent av samlede driftsutgifter (prosent)	8,0	6,9	10,3	9,1	10,4	9,0
Areal på formålsbygg per innbygger (m2)	8,81	4,08	5,92	5,91	7,05	4,91
Utgifter til vedlikehold per kvadratmeter (kr)	537	1232	364	395	721	600
Formålsbygg areal totalt	8431	3838	19772	19772	751847	22964907

Kilde: SSB KOSTRA

Vedlikeholdsplan for kommunale bygg er ikke laget, men sektorsjef mener de har oversikt over vedlikeholdsbehovet og at det er grei standard på kommunale bygg i gamle Åfjord kommune. Det har vært arbeidet mye med riving av gamle utleie- og omsorgsboliger, ca 20 enheter, og erstattet disse med lavenergi boliger med hjelp av tilskudd fra Husbanken.

Det er bygget nye skoler i 2010 og 2012 i Åfjord, byggetrinn 2 på sykehjemmet ble ferdig i 2016 og det bygges nå ny sentral barnehage i Åfjord sentrum.

Tilstanden på kommunale bygg i gamle Roan kommune er ikke så bra. Her kan det evt bli aktuelt med ny skole/barnehage, men dette er ikke avgjort politisk ennå.

Vann og avløp

Tabell 17. Vann og avløp

Nøkkeltall	Roan	Roan	Åfjord	Åfjord	Kostra- gruppe 3	Landet uten Oslo
	2018	2019	2018	2019	2019	2019
Årsgebyr for vannforsyning - ekskl. mva.	3488	3488	5577	5577	3722	3739
Årsgebyr for avløpstjenesten - ekskl. mva.	2908	3784	3862	4366	3908	4142
Andel fornyet kommunalt ledningsnett, gjennomsnitt for siste tre år (prosent)	0,0	0,0	0,03	0,03	..	0,65
Andel av total kommunal vannleveranse til lekkasje (prosent)	27,0	..	5,0	5,0	..	29,8
Andel fornyet kommunalt spillvannnett, gjennomsnitt for siste tre år (prosent)	0,64
Andel innbyggere tilknyttet anlegg der rensekrav er oppfylt (prosent)	87,4	..	100

Kilde: SSB KOSTRA

De 5 siste år har det vært utfordringer vedr rekruttering av ingeniørressurs. De skal nå prøve en ny utlysning av ingeniørstillingen. Roan og Åfjord har hatt stor forskjell i organisering av tjenesten og har mange små anlegg med stor geografisk utstrekning. Det skal lages hovedplan for vann og avløp i 2021. 2020 brukes for å bli kjent med de forskjellige forholdene i kommunen. Både Åfjord og Roan har skiftet ut alle gamle vannrør i asbest.

- Dersom det er anlegg som trenger vedlikehold, for eksempel på lekkasjer, kan det være en risiko innen vann og avløp.

EUs vanndirektiv

Nordre Fosen er et eget vannområde. Fosen-kommunene har hatt miljøkoordinator ansatt som har jobbet med dette. Prøvetakinger er foretatt og tiltaksplan lages nå og skal behandles i styringsgruppen for prosjektet.

Renovasjon

Tabell 18. Renovasjon

Nøkkeltall	Roan	Roan	Åfjord	Åfjord	Kostra- gruppe 3	Landet uten Oslo
	2018	2019	2018	2019	2019	2019
Årsgebyr for avfallstjenesten - ekskl. mva. (gjelder rapporteringsåret+1) (kr)	3840	3840	2844	2844	2759	2851
Andel levert til materialgjenvinning inkl. biologisk behandling (prosent)	49,5	44,9	30,8	31,0

Kilde: SSB KOSTRA

Tabellen viser at årsgebyr for avfallstjenesten har vært ca kr 1000,- høyere for abonnenter i tidligere Roan kommune enn for sammenligningskommunene. Andel levert til materialgjenvinning var i 2019 ca 14% høyere i Roan enn i Åfjord.

Fosen Renovasjon er leverandør for nye Åfjord kommune. Roan kommune hadde tidligere leverandør fra Namdal.

Brann- og redningstjenester

Fosen brann- og redningstjeneste (FBRT) er kommunens leverandør av brann- og redningstjenester. Kommunen har ifølge sektorsjefen bedre beredskapsordning enn det som folketallet tilsier. De har teknisk brannvakt 24/7, kommunen betaler 70% av kostnadene, FBRT 30%.

Samferdsel (vei, park og idrettsanlegg)

Enheten består av 4,05 årsverk, derav 1 ingeniør fordelt på vei/vann/avløp. Kommunen har forholdsmessig mye kommunale veier i grisgrendt strøk. Rådmannen sier i budsjett 2020 at det er behov for å samkjøre oversikt over kommunale veier og nye veilister. Roan har ingen hovedplan, gamle Åfjord har en plan utarbeidet i 2001. Kommunestyret ba om at hovedplan for vei prioriteres ved behandling av Planstrategien for valgperioden.

Kommunen har 5 års-avtale på sommer/vintervedlikehold. Denne utløper i april –20 og kommunen skal utlyse ny 5 års-avtale for brøyting. For vedlikehold av veier vurderes utlysning av rammeavtaler, men dette må avgjøres politisk.

- Veivedlikehold er et risikoområde som kan få konsekvenser for bla trafikksikkerhet

Miljø og klima

Kommunen har tidligere hatt mangel på kompetanse på dette området, men har nå fått ansatt en person i 100% stilling med ønskelig kompetanse. Den største utfordringen på området er nå å ha tilstrekkelige ressurser for å kunne utføre alle oppgaver. Miljørådgiver er sparringspartner på miljøområdet for alle enheter innen tekniske tjenester.

Begge kommunene har miljø og klimaplan som er ca 10 år gammel, ny plan skal lages for den nye kommunen.

Det er ikke laget noen egen forurensningsplan, men ifht vannverk er det etablert overvåkning og Mattilsynet krever jevnlig prøvetaking. Forskrift om spredt avløp er under arbeid.

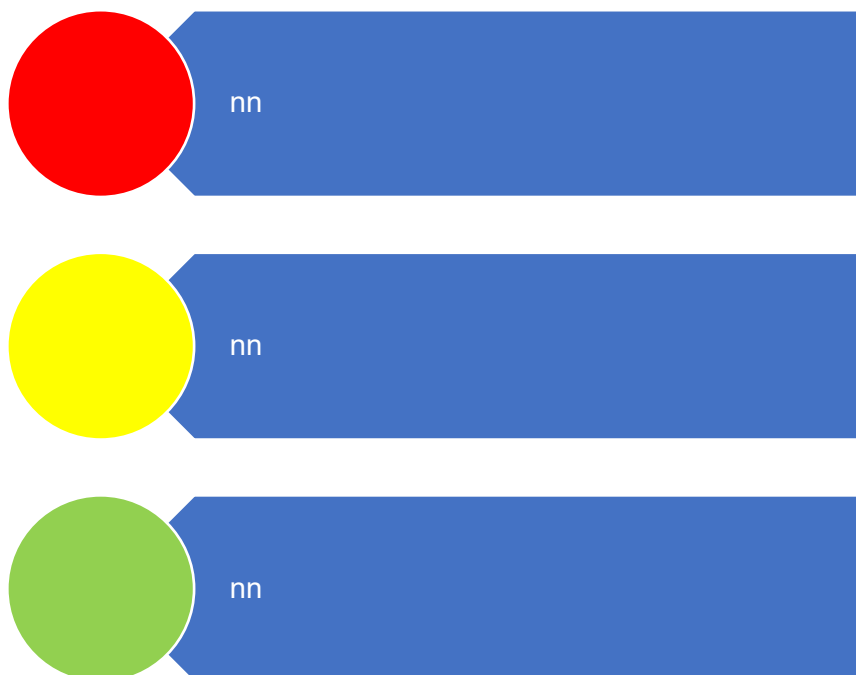
Miljøsertifisering/ISO

Kommunen er ikke miljøsertifisert pr april 2020.

- Miljø- og klimautfordringene er både lokale og globale. Risikoen for å ikke nå klimamålene hviler også på kommunene. Dette er et risikoområde og kan være aktuelt å se i sammenheng med planprosesser og plansystem.

4.3 SELSKAPER HVOR KOMMUNEN HAR EIERINTERESSER

I figur 7 er risikovurderingene knyttet til kommune sine eierinteresser oppsummert og grunnlaget for vurderingene er nærmere vurdert i fortsettelsen. IKKE FERDIG



Figur 7. Risikovurdering eierskap

Eierskapsmelding for gamle Åfjord kommune ble vedtatt av kommunestyret i sak 61/18. Eierskapsmeldingen skal revideres i 2020. Den skal sikre nødvendige styringssignaler til selskapene og tydeliggjøre lokalpolitikernes ansvar, rolle og myndighet.

Retningslinjene for eierskap, ledelse og kontroll av selskap i eierskapsmeldingen er utarbeidet med utgangspunkt i KSs 19 råd om kommunalt eierskap og inneholder bla følgende bestemmelser:

1. Åfjord kommune skal gjennomføre opplæring i eierstyring i forbindelse med den obligatoriske folkevalgtopplæringen etter hvert kommunestyrevalg.
2. Åfjord kommunes eierskapsmelding skal oppdateres av kommunestyret selv annet hvert år og gjennomgå en grundig revidering en gang i hver valgperiode samtidig med kommuneplanen.

3. Åfjord kommune skal ha et langsiktig og ansvarlig perspektiv på sitt eierskap i ulike selskap. Målet med eierskapet skal være tydelig og fremgå av selskapsavtalen/vedtektene. Samfunnsansvar, åpenhet, likestilling og etikk må vurderes.

Eierstrategi for kommunens selskaper er ikke utarbeidet.

Den samlede virksomheten til kommunen er i hovedsak organisert innenfor ordinær organisasjon, men noe virksomhet er lagt til enheter som avlegger eget særregnskap eller andre rettssubjekter.

Fornybarsenteret KF

Kommunen har ett kommunalt foretak som ble opprettet i 2018 etter vedtak i Åfjord kommunestyret i møtet 15.03.2018, sak 8/18. Formålet til Fornybarsenteret KF er å forestå utbygging, utleie og drift av lokaler til næringsformål, forsknings- og undervisningsvirksomhet, fortrinnsvis til virksomheter som driver aktivitet innenfor området grønn fornybar energi. Foretaket ledes av et styre og daglig leder. Styret er valgt av kommunestyret. Fornybarsenteret skal avgi eget regnskap(særregnskap) og årsberetning som skal vedtas av kommunestyret.

- I www.proff.no / www.soliditet.no finner revisor at gamle Åfjord kommune og Roan også har følgende eierandeler i AS og andre selskapsformer:

	Eierandel
Trønderenergi AS	3,84%
Torghatten ASA	
Kommunekraft AS	
Fosenvegene ei tim te byn AS	7,35%
Fosenbrua AS*	13,03
Fosen Vekst AS	100%
Vassneset eiendom AS	24,75%
Åfjord Utvikling AS	51%
Åfjordskroa AS	100%
Bygdekanten 2.0	35,71%
Roan bryggedrift AS	44,32%
Vågen Aqua AS	20,62%
Brandsfjord eiendom AS	16%

*Eierandel Fosenbrua AS er registrert på Fosen Regionråd

NOTE nr. 22: Aksjer og andeler i varig eie

selskapets navn	bokført verdi 31.12.2019	bokført verdi 31.12.2018	anskaffelses- kostnad	Verdi
Aksjer:				
Trønderenergi AS	14 129 486	14 129 486	14 129 486	15 790 256 (
Torghatten ASA	107 575	107 575	107 575	4 074 517,45
Kommunekraft AS	1 000	1 000	1 000	5.607 (2)
Fosenvegene ei tim te by'n AS	102 000	102 000	102 000	100.000 (4)
Fosenbrua AS	102 000	102 000	102 000	
Fosen vekst AS	2 000 000	936 000	2 000 000	2000000(4)
Vassneset eiendom AS	2 750 000	2 750 000	2 750 000	426.689 (2)
Åfjord utvikling AS	112 200	112 200	112 200	561.060 (3)
Åfjordskroa AS	2 680 213	2 680 213	2 680 213	200.000 (4)
Bygdekanten 2.0	250 000	250 000	250 000	
sum aksjer	22 234 474	21 170 474		
Andeler:				
KLP -egenkapitalinnskudd	11 560 312	10 608 588		
Sjørdalen skole - andel i privat vassverk	2 521	2 521		
Kvernhusbekke - andel privat vannverk	3 692	3 692		
Andel vei i Solbakken	1 800	1 800		
Andel kloakk i Solbakken	1 131	1 131		
Stiftelsen Halten	200 000	200 000		
Åfjord Villaks	3 750	3 750		
Monstadvfjellet utmarkslag	25	25		
Biblioteksentralen AL	900	900		
Prosjekt Åfjordsbåten	460 045	460 045		
Åfjordshallen AL	63 500	63 500		
Fosen Helse IKS	250 000	250 000		
Sum andeler	12 547 676	11 595 952		
sum aksjer og andeler	34 782 150	32 766 426		
Verdi:				

4.3.1 Eierskapskontroll

Vurdering av behovet for eierskapskontroll.

Vekt på: Manglende/gammel Eiermelding, høy eierandel, viktige tjenester, endringer i eierskap (IKS), uenighet mellom eiere i IKS, lenge siden kontroll, habilitet

4.3.2 Forvaltningsrevisjon i selskaper

Vurdering av behovet for forvaltningsrevisjon i selskaperbasert på eventuell beskrivelse under tjenestekområdene og eller beskrivelse av eierskapet.

KILDER

Sentrale dokumenter som vi har benyttet

VEDLEGG 1 METODE

Datagrunnlag

Kommunale dokumenter

Årsmelding for Roan og Åfjord 2019

Budsjettdokument 2020 og økonomiplan 2020-2023

Kommuneplanens samfunnsdel

Tilstandsrapport for skolene

Statistikk

Det er hentet inn statistikk fra SSB basert på kommunene sin rapportering til KOSTRA. Bruken av KOSTRA tall sikrer et likt grunnlag fra år til år og mellom kommuner. Dette forutsetter riktig rapportering fra kommunene. På noen variabler kan tallene avvike mellom KOSTRA og kommunenes egne tall. Dette kan skyldes at beregningsgrunnlaget kan være noe annerledes. De tallene som presenteres er hentet fra SSB sin KOSTRA-statistikk uten at det er gått nærmere inn på beregningene.

Eksterne dokumenter

Eksterne dokumenter omfatter eksempelvis beskrivelser av generelle risikoområder for kommunene, tilsynsrapporter og medieoppslag.

Intervju

Det er innhentet informasjon fra sektorsjefer vår -20. Skjema med spørsmål for sektorene sendt ut og fulgt opp med intervju via telefon/Teams.

Vurderinger

Vurdering av risiko- og vesentlighet

Basert på de innsamlede data gjøres det vurderinger på ulike tjenesteområder, økonomi og kommunale driftsområdet. Vurderingene baserer seg på en vurdering av sannsynligheten for at et forhold inntreffer og hvilken konsekvens det gir. I vurderingene benyttes en skala fra en til fem, og risiko beregnes som sannsynlighet X konsekvens. Tabell 17 gir en nærmere forklaring på bruk av skalaen for sannsynlighet og tabell 18 forklarer bruken av skalaen for konsekvens.

1. Vurdering av sannsynligheten for at et forhold inntreffer:

- Kompleksitet på området (iboende risiko)
- Risikoreduserende tiltak på området fra kommunen eller andre kontrollorgan vurderes ut fra hvor stort fokus det er på området / tjenesten.

2. Vurdering av mulig konsekvens (alvorlighetsgrad) hvis et forhold inntreffer:

- Hvilke konsekvenser har en svakhet eller mangel på kvalitet ved området / tjenesten for innbyggerne. Hvor mange blir berørt og hvor alvorlige er konsekvensene.
- Hvilke konsekvenser har en svakhet eller mangel på kvalitet ved området / tjenesten for kommunen som organisasjon. Konsekvensene kan være relatert til økonomi, omdømme eller eksterne rammebetingelser.

Tabell 19. Beskrivelse av sannsynlighet

Skala	Sannsynlighet i % for at forholdet inntreffer	Valideringsord	Beskrivelse
1	< 10 %	Lite sannsynlig	Svært tvilsomt
2	10-40 %	Mindre sannsynlig	Tvilsomt
3	40-60 %	Sannsynlig	Det er indikasjoner på
4	60-90 %	Meget sannsynlig	Vi tror at
5	>90 %	Svært sannsynlig	Vi er overbevist om

Tabell 20. Beskrivelse av konsekvens

Skala	Valideringsord	Beskrivelse	Eksempel
1	Ubetydelig konsekvenser	Ufarlig	Mindre feil, eller overtredelse av internt regelverk som på kort sikt ikke vesentlig truer kommunens produktivitet, måloppnåelse eller tjenester til borgerne.
2	Mindre alvorlig konsekvenser	Farlig/lite alvorlig	Mangelfull forvaltning der konsekvensene ikke nødvendigvis er alvorlige. Dette kan gjelde feil og mangler som har økonomiske konsekvenser, mindre overtredelse av internt regelverk og lov, eller saker som er tatt opp tidligere og som fortsatt ikke er rettet opp.
3	Alvorlige konsekvenser	Kritisk/alvorlig	Kun til dels alvorlige konsekvenser, men gjelder saker med prinsipiell eller stor betydning. Misligheter og lovbrudd

4	Meget alvorlige konsekvenser	Meget kritisk Meget alvorlig	Meget alvorlige brudd på lov eller reglement, eller andre feil og mangler der summen av dette er så stor at dette må ansees som alvorlig i seg selv. Svindel og lovbrudd med konsekvenser
5	Svært alvorlige konsekvenser	Katastrofalt Svært alvorlig	Fare for liv og helse Korrupsjon og lovbrudd med store konsekvenser

Risiko- og vesentlighetsvurderingen graderes slik at verdiene en til seks angir lav eller akseptabel risiko, verdiene sju til ti har middels risiko og kan være aktuelle for forvaltningsrevisjon og 11-25 er høy og ikke akseptabel risiko og bør være aktuell for forvaltningsrevisjon. Risikovurderingene plasseres da i en figur, eksempelvis figur 8, hvor akseptabel risiko er grønn, middels risiko er gul og høy risiko er rød.

Sannsynlighet	Konsekvens				
	Ubetydelig konsekvenser	Mindre alvorlig konsekvenser	Alvorlige konsekvenser	Meget alvorlige konsekvenser	Svært alvorlige konsekvenser
Svært sannsynlig	5	10	15	20	25
Meget sannsynlig	4	8	12	16	20
Sannsynlig	3	6	9	12	15
Lite sannsynlig	2	4	6	8	10
Usannsynlig	1	2	3	4	5

Figur 8. Risikovurdering

Innen enkelte områder har vi valgt å fokusere på KOSTRA-tall og herunder kommunens ressursbruk vurdert opp mot sammenligningsgruppa i KOSTRA og landsgjennomsnittet, og sett på kommunens utvikling over år. Dersom kommunen innen et område synes å bruke mindre ressurser enn sammenlignbare kommuner, kan dette bety at kommunens tjenester ikke

er i samsvar med lov og forskrifter eller kommunens egne vedtak. Dette kan i sin tur medføre at innbyggernes behov ikke fullt ut ivaretas. På den annen side kan nevnte forhold også innebære at ressursene er bedre utnyttet i kommunen enn i sammenlignbare kommuner. Et sikrere svar på hva lavere ressursbruk reelt sett bunner i, vil kreve en grundigere gjennomgang av angjeldende områder.

Vurdering av metoden

Risiko- og vesentlighetsvurderingen er ikke uttømmende for alle deler av kommunens virksomhet, men er overordnet med tanke å identifisere områder hvor det kan være relevant å gjennomføre forvaltningsrevisjon og eierskapskontroll.

Vurderingene baseres generelle risikoer for kommune Norge, særtrekk ved den enkelte kommune og tilgjengelig informasjon om og fra kommunen som, men går ikke i detaljer på enkeltområder.



Hovedkontor: Brugata 2, 7715 Steinkjer

Tlf. 907 30 300 - www.revisjonmidt norge.no