



# 1 SAMMENDRAG AV PROSJEKTPLAN

<b>Problemstilling</b>	<ol style="list-style-type: none"><li>1. Hvordan jobber kommunen med klasseledelse?</li><li>2. Tilbyr kommunen tilpasset opplæring i tråd med opplæringsloven og andre retningslinjer?</li><li>3. Jobber kommunen forebyggende for å sikre et trygt og godt skolemiljø?</li></ol>
<b>Kilder til kriterier</b>	<ul style="list-style-type: none"><li>• Opplæringsloven</li><li>• Tilsynsrapporter fra Statsforvalteren</li><li>• Aktuelt veiledningsmateriell</li><li>• Kommunenes egne retningslinjer / rutiner på området</li></ul>
<b>Metode</b>	Intervju og dokumentgjennomgang. Eventuelt også spørreundersøkelse til ansatte og intervju med elevråd
<b>Tidsplan</b>	<ul style="list-style-type: none"><li>• Ca 300 timer</li><li>• Levering til sekretær 31.12.21</li></ul>
<b>Prosjektteam</b>	Oppdragsansvarlig revisor: Johannes O. Nestvold, e-post: <a href="mailto:johannes.nestvold@revisjonmidtnorge.no">johannes.nestvold@revisjonmidtnorge.no</a>  Prosjektmedarbeider: Anna Karlsen Dalslåen, e-post: <a href="mailto:anna.dalslaen@revisjonmidtnorge.no">anna.dalslaen@revisjonmidtnorge.no</a>  Styringsgruppe: Marit Ingunn Holmvik og Hanne Marit Ulseth Bjerkan
<b>Uavhengighetserklæring</b>	Ingen av de involverte revisorer vil få habilitetsproblemer ved gjennomføringen av prosjektet.  Oppdragsansvarlig forvaltningsrevisors uavhengighetserklæring er vedlagt prosjektplanen.
<b>Kontaktperson Åfjord kommune</b>	Rådmann Per Johansen eller den som rådmannen delegerer



## 2 MANDAT

I dette kapitlet vil bestillingen bli utdypet og bakgrunnsinformasjon for prosjektet gjennomgått.

### 2.1 Bestilling

Kontrollutvalget i Åfjord kommune bestilte den 22.02.21 sak 04/21 en forvaltningsrevisjon av tjenesteområdet oppvekst. I saksopplysningene er det vist til tidligere fattet vedtak og gitt følgende føringer for bestillingen:

*Bestilling av forvaltningsrevisjon – spesialundervisning og tilpasset opplæring ble diskutert i møte den 15.02.21, sak 2/21.*

*Kontrollutvalget fattet slikt vedtak i saken:*

- 1. «Kontrollutvalget ønsker å avgrense undersøkelsen til tilpasning av undervisningen og overgangen mellom barnehage og skole. Skolemiljø og kultur må inngå.*
- 2. Kontrollutvalget ber sekretær om å utarbeide forslag til bestilling til revisor.*
- 3. Kontrollutvalget gir leder myndighet å iverksette bestillingen hos revisor. Kontrollutvalgets medlemmer skal holdes løpende orientert og skal ha mulighet til å uttale seg i forkant.»*

*Sekretær har utarbeidet forslag til bestilling til revisor, se vedlegg.*

*Her gis bl.a. uttrykk for at prosjektet må se på:*

- «Kartlegging av og oppfølging med den enkelte elevs forutsetninger og utvikling*
- Underveisvurderinger og utviklingsplaner*
- Skolekultur og skolemiljø*
- Klasseledelse og evne til å motivere for læring*
- Skolens og lærerenes opplevelser og tanker omkring ovenstående punkter»*

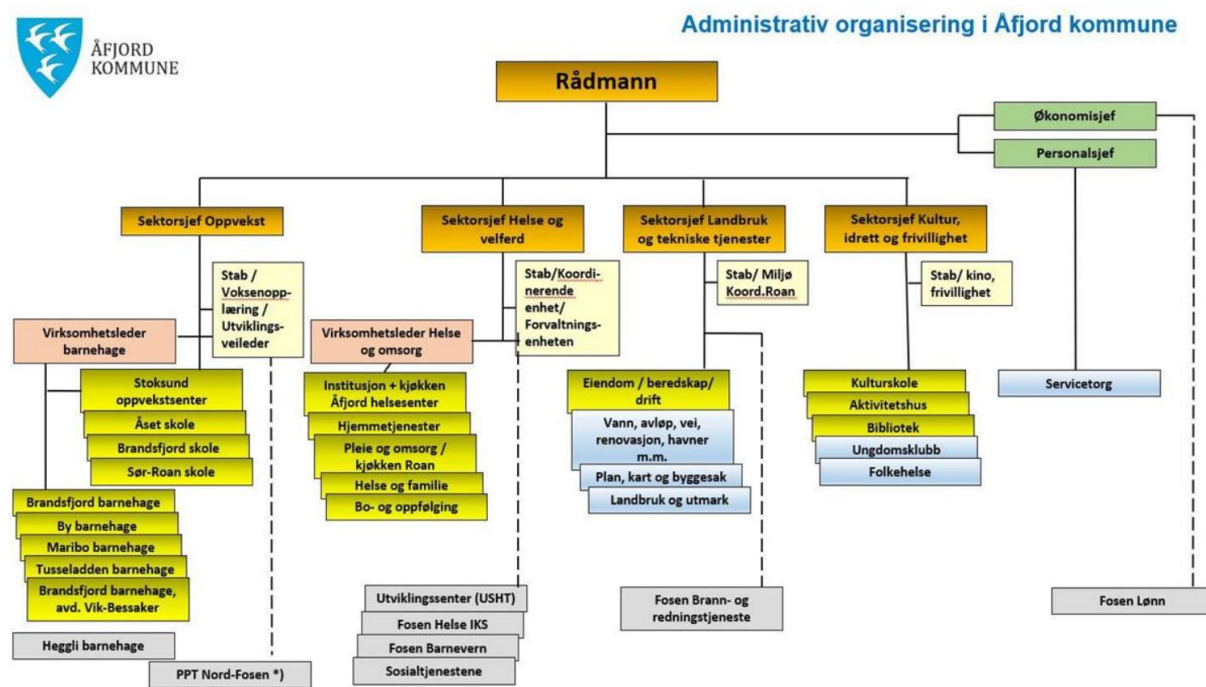
Det er videre påpekt at: *«... Kulepunkt nr. 1 er forøvrig også tenkt å dekke inn overgangen mellom barnehage og skole.»*

## 2.2 Kommunens organisering og bakgrunnsinformasjon

Rådmannen er kommunens øverste administrative leder. Den administrative ledergruppen i kommunen består av rådmann, sektorsjef for oppvekst, sektorsjef for helse, sektorsjef for landbruk og tekniske tjenester, personalsjef og økonomisjef.

Åfjord kommune ble i 2020 slått sammen med Roan kommunen. Kommunenavnet Åfjord ble videreført for ny kommune.

Figur 1. Administrativt organisasjonskart.



Kilde: Åfjord kommune sin hjemmeside.

Ifølge grunnskolens informasjonssystem (GSI) har kommunen 4 grunnskoler og ifølge barnhagefakta.no, 7 barnehager. Det er ikke opplyst om at kommunen har privatskoler.

Tabell 1. Grunnskoler i Åfjord kommune

Skole	Klassetrinn	Elevtall
Brandsfjord barne- og ungdomsskole	1-10 trinn	56
Stokksund grunnskole og SFO	1-10 trinn	52
Sør-Roan skole	1-10 trinn	35
Åset skole	1-10 trinn	252

Kilde: Grunnskolens informasjonssystem<sup>1</sup>

<sup>1</sup> Hentet fra: [Informasjon \(udir.no\)](http://Informasjon.udir.no)

Av tabellen ovenfor ser vi at samtlige skoler i Åfjord kommune har både barne- og ungdomstrinn. Åset skole er kommunens største ut fra elevtallet.

Tabell 2. Barnehager i Åfjord kommune

Barnehage	Eierform	Antall barn
By barnehage	Kommunal	43
Maribo barnehage	Kommunal	71
NLM barnehagene AS avd Heggli barnehage	Privat	38
Vik-Bessaker barnehage	Kommunal	6
Tusseladden barnehage	Kommunal	17
Stoksund barnehage	Kommunal	27
Brandsfjord barnehage	Kommunal	20

Kilde: Barnehagefakta.no<sup>2</sup>

Ut fra tabellen ovenfor ser vi at Åfjord kommune har 7 barnehager, hvorav en privat barnehage. Maribo barnehage er kommunens største ut fra barnetall.

---

<sup>2</sup> Hentet fra: [Barnehagefakta.no](http://Barnehagefakta.no) - Forside

### 3 PROSJEKTDESIGN

I kapittel 3 vil revisor avgrense prosjektet og gå nærmere inn på problemstillingene i prosjektet. Revisjonskriteriene vil bli gjennomgått og metode for innsamling av data vil bli beskrevet.

#### 3.1 Problemstillinger

##### 1. Hvordan jobber kommunen med klasseledelse?

- Skoleleder/rector sitt ansvar for læringsmiljøet
- Rammer og struktur for læringsmiljøet
- Relasjonen mellom lærer og elever
- Læringsstøtte og faglige relasjoner

##### 2. Tilbyr kommunen tilpasset opplæring i tråd med opplæringsloven og andre retningslinjer?

- Iveretakelse av tilpasset opplæring ved skoleskifte og overgangen fra barnehage til skole
- Underveisvurdering som grunnlag for tilpasset opplæring

##### 3. Jobber kommunen forebyggende for å sikre et trygt og godt skolemiljø?

- Elevmedvirkning
- Holdninger og verdier hos ansatte
- Evaluering av skolemiljøet

#### 3.2 Avgrensing

Denne forvaltningsrevisjonen vil avgrenses til en gjennomgang på systemnivå, og vil dermed ikke gå inn på vurderinger av det individrettede arbeidet i barnehagen eller skolen.

I *Problemstilling 1* vil vi foreta en drøfting av hvorvidt skolens arbeid med klasseledelse er i tråd med anerkjent teori og beste praksis på området. Det vil imidlertid ikke bli utarbeidet revisjonskriterier for denne problemstillingen.

Det er ingen legaldefinisjon av klasseledelse, men det er foretatt en omfattende drøfting av begrepet i pedagogisk teori. I bakgrunnsdokumentet for klasseledelse i

ungdomstrinnsatsingen, heter det blant annet at «*klasseledelse handler om å skape et positivt læringsmiljø, hvor elevene kan konsentrere seg og bli motiverte for læring og utvikling*»<sup>3</sup>.

*I problemstilling 2* vil vi se nærmere på hvordan kommunen jobber med tilpasset opplæring. Å tilpasse opplæringen betyr å tilrettelegge med varierte vurderingsformer, læringsressurser, læringsarenaer og læringsaktiviteter slik at alle elever får best mulig utbytte av opplæringen<sup>4</sup>. Den informasjon som barnehager og skoler besitter om et barn, vil være viktig for å kunne tilpasse opplæringen på best mulig måte når barnet starter på skolen.

Vi vil for denne problemstillingen kun se på overgangen mellom barnehage og skole, ikke overgangen til ungdomsskole eller videregående. Fokuset på tidlig innsats og at man skal sette inn tiltak så tidlig som mulig i livsløpet, taler for at overgangen til grunnskolen er svært viktig. Det også for denne overgangen man nå har fått et lovfestet krav om samarbeid. Med bakgrunn i dette har vi derfor valgt å avgrense oss til den første store overgangsfasen hos barn.

*I problemstilling 3* vil vi kun se på det psykososiale skolemiljøet, ikke det fysiske. Videre vil vi kun se på det forebyggende arbeidet med skolemiljøet. Forebygging kan eksempelvis ses på det å hindre eller begrense uønskede hendelser.

Forebyggende arbeid i kommunene fremstår å ha fått en større rolle enn tidligere. I arbeidet med blant annet barnevernsreformen har det vært et mål om å styrke kommunens arbeid med tidlig innsats og forebygging i hele oppvekstsektoren. Og i forarbeidene til ny barnevernslov er det foreslått å innføre en plikt for kommunen til å ha en plan for kommunens forebyggende arbeid rettet mot alle barn og unge<sup>5</sup>

### **3.3 Kilder til kriterier**

- Opplæringsloven
- Tilsynsrapporter fra Statsforvalteren
- Aktuelt veiledningsmaterieil
- Kommunenes egne retningslinjer / rutiner på området

---

<sup>3</sup> Hentet fra: [ungdomstrinnet\\_bakgrunnsdokument\\_klasseledelse\\_vedlegg\\_1.pdf \(udir.no\)](#)

<sup>4</sup> Hentet fra: [Tilpasset opplæring \(udir.no\)](#)

<sup>5</sup> Hentet fra: [NOU 2016: 16 - regjeringen.no](#)

<sup>6</sup> Forslaget er fulgt opp i Prop. 133 L (2020-2021), se punkt 21.1.4.4m hentet fra: [Prop. 133 L \(2020–2021\) - regjeringen.no](#)



### **3.4 Metoder for innsamling av data**

Det vil bli foretatt intervjuer med ansatte med god kjennskap til revidert tema og tjenesteområde. Aktuelle ansatte vil være rådmannen, øvrige ledere, rektorer, styrere, lærere, barnehageansatte og øvrige med opplæringsansvar. For revisor vil det være viktig å innhente opplysninger fra ansatte som har det daglige ansvaret for opplæringen, og dermed har kjennskapen til styrker og svakheter i arbeidet. Vi vil også vurdere intervju med elevråd for å høre hva barna selv har å si i tilknytning en eller flere av våre problemstillinger.

Det vil bli innhentet dokumentasjon fra kommunen for å besvare problemstillingene. Aktuell dokumentasjon kan være underveisvurderinger, utviklingsplaner, plan for overgang mellom barnehage og skole. Det kan også være aktuelt å gjennomføre en spørreundersøkelse rett til ansatte i barnehager og grunnskoler for å ytterligere belyse problemstillingene.

Inderøy den 17.06.21

Johannes O. Nestvold /s/

Oppdragsansvarlig revisor

# KILDER

## Lovregler

- Opplæringsloven

## Forarbeider

- NOU 2016:16. Ny barnevernslov - Sikring av barnets rett til omsorg og beskyttelse
- Prop 133 L (2020-2021). Lov om barnevern (barnevernsloven) og lov om endringer i barnevernloven

## Andre kilder

- Utdanningsdirektoratet sin hjemmeside
- Åfjord kommune sin hjemmeside
- Barnehagefakta.no

# **Revisjon**

Hovedkontor: Brugata 2, Steinkjer

Tlf. 907 30 300 - [www.revisjonmidtnorge.no](http://www.revisjonmidtnorge.no)