



1 SAMMENDRAG AV PROSJEKTPLAN

Problemstilling	<ul style="list-style-type: none">• Har Ørland kommune forsvarlig kvalitet i sine hjemmetjenester?
Kilder til kriterier	<ul style="list-style-type: none">• Helse- og omsorgstjenesteloven (Helse- og omsorgsdepartementet, 2011)• Pasient- og brukerrettighetsloven (Helse- og omsorgsdepartementet, 1999)• Forskrift om ledelse og kvalitetsforbedring i helse- og omsorgstjenesten (Helse- og omsorgsdepartementet, 2017)• Forskrift om kvalitet i pleie- og omsorgstjenestene (Helse- og omsorgsdepartementet, 2003)• Forskrift om legemiddelhåndtering for virksomheter og helsepersonell som yter helsehjelp (Helse- og omsorgsdepartementet, 2008)
Metode	Revisor vil basere sine undersøkelser på analyse av tilgjengelig dokumentasjon, stikkprøver i journal, observasjon/befaring, statistikk og intervju med nøkkelinformanter. Slike nøkkelinformanter vil være virksomhetsledelse, fagledelse, tillitsvalgte og verneombud.
Tidsplan	<ul style="list-style-type: none">• 390 timer• Leveringsfrist rapport 15.5.22
Prosjektteam	Oppdragsansvarlig revisor: Tor Arne Stubbe Prosjektmedarbeider: Merete Montero Styringsgruppe: Marit Ingunn Holmvik/Anna K. Dalslåen
Uavhengighetserklæring	Ingen av de involverte revisorer vil få habilitetsproblemer ved gjennomføringen av prosjektet. Oppdragsansvarlig forvaltningsrevisors uavhengighetserklæring er vedlagt prosjektplanen.
Kontaktperson Ørland kommune	Kommunedirektør eller den som kommunedirektøren delegerer

2 MANDAT

Under beskrives bestillingen fra kontrollutvalget og hvilke risikovurderinger som ligger til grunn for denne.

2.1 Bestilling

Kontrollutvalget i Ørland kommune bestilte i møte 03.09.21, sak 18/21 forvaltningsrevisjon av pleie- og omsorgstjenestene. Utvalget fattet følgende vedtak:

1. *Kontrollutvalget bestiller forvaltningsrevisjon av pleie- og omsorgstjenestene.*
2. *Revisjon Midt-Norge bes utarbeide en prosjektplan i samsvar med innspill gitt i møtet. Planen sendes sekretariatet innen 26.10.2021.*

Temaet for kontrollutvalgets bestilling (jfr bestillingsbrev) er ikke omtalt i utvalgets plan for forvaltningsrevisjon for perioden 2021-2024. Det er derimot delvis overlappende med to prioriterte tema i planen, og det er internkontroll i kommunen (2022) og tildeling av tjenester innen pleie og omsorg (2023).

Revisors risiko og vesentlighetsvurdering (2020) for område helse- og omsorg i Ørland og Bjugn kommuner peker i retning av strammere økonomiske rammer i nye Ørland kommune. Et økende tjenestebehov og strammere økonomi kan utgjøre en trussel mot kvaliteten i de tjenestene som skal utføres, enten ved at tjenester ikke utføres i tråd med krav og føringer eller at tjenester ikke blir utført.

Et utkast til prosjektplan ble behandlet i kontrollutvalgets møte 5.11.21. Revisor har revidert prosjektplanen i tråd med kontrollutvalgets innspill.

2.2 Organisering

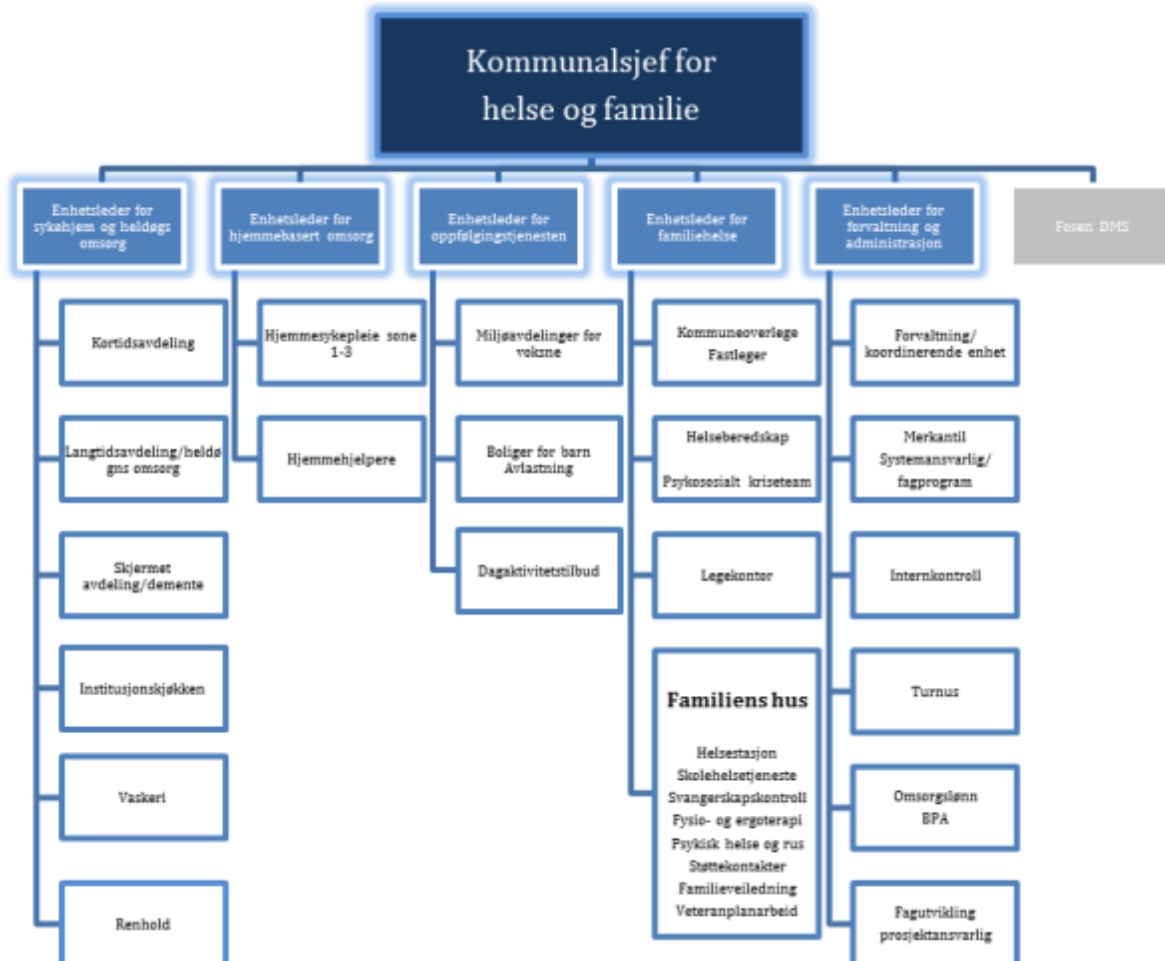
Toppledelsen i administrasjonen i Ørland kommune består av kommunedirektør og seks kommunalsjefer. Kommunalsjefene har kommunedirektørs myndighet på sine ansvarsområder (se figur under).

Figur 1. Administrativ organisering (strategisk ledelse)



Område helse og familie inkluderer kommunens helse og omsorgstjenester. Det er egne enhetsledere for henholdsvis sykehjem og heldøgns omsorg, hjemmebasert omsorg, oppfølgingstjenesten, familiehelsetjenester, og forvaltning og administrasjon.

Figur 2. Organisasjonskart helse og familie



3 PROSJEKTDESIGN

Nedenfor avgrenses prosjektet og revisor går nærmere inn på problemstillingene i prosjektet. Aktuelle kilder til revisjonskriteriene er nevnt og metode for innsamling av data er beskrevet.

3.1 Avgrensing

Av hensyn til både ressurser og leveringstid vil det være nødvendig å avgrense datainnsamlingen og analyser i forvaltningsrevisjonen. Revisor vil avgrense datainnsamlingen til å gjelde kommunens hjemmetjenester. Det vil ikke foretas en full gjennomgang av internkontrollen innen helse- og omsorgstjenestene, da dette eventuelt vil bestilles som egen forvaltningsrevisjon på et senere tidspunkt. Enkeltelementer i internkontrollen vil allikevel berøres, eksempelvis avvik/avviksoppfølging. Revisor vil presisere at ressursbruk i helse og omsorgstjenestene per se ikke er indikator på kvalitet, men at det kan være en medvirkende årsak til at kvalitetskrav og -mål ikke innfris.

3.2 Problemstillinger

Revisor vil undersøke følgende hovedproblemstilling:

Har Ørland kommune forsvarlig kvalitet i sine hjemmetjenester?

Hovedproblemstillingen vil belyses ved hjelp av to delproblemstillinger:

1. Yter Ørland kommune hjemmetjenester i tråd med regelverket?
 - Kartlegging av tjenestebehov og tildeling av tjenester (inkl vurdering av samtykkekompetanse)
 - Ernæring
 - Legemiddelhåndtering
 - Brukermedvirkning (inkl informasjon til brukere)
 - Aktivitetstilbud
2. Har Ørland kommune tilfredsstillende system for ledelse og kvalitetsforbedring i hjemmetjenestene?
 - Risikovurderinger
 - Avvikshåndtering
 - Bemanning og kompetanse

3.3 Kilder til kriterier

- Helse- og omsorgstjenesteloven (Helse- og omsorgsdepartementet, 2011)
- Pasient- og brukerrettighetsloven (Helse- og omsorgsdepartementet, 1999)
- Forskrift om ledelse og kvalitetsforbedring i helse- og omsorgstjenesten (Helse- og omsorgsdepartementet, 2017)
- Forskrift om kvalitet i pleie- og omsorgstjenestene (Helse- og omsorgsdepartementet, 2003)
- Forskrift om legemiddelhåndtering for virksomheter og helsepersonell som yter helsehjelp (Helse- og omsorgsdepartementet, 2008)
- Ulike nasjonale temabaserte veiledere

3.4 Metoder for innsamling av data

Revisor vil benytte seg av følgende metoder for datainnsamling:

- Datagjennomgang av kommunens rutiner, planer, sjekklister, maler, avvik, narkotikaregnskap osv.
- Stikkprøver i journaler (f.eks. ernæringsplaner, veiing, opplegg av medisiner, dobbeltkontroll av dosett)
- Observasjon/befaring
- Intervju med ledere og ansatte ved institusjonene (inkl tillitsvalgte/verneombud)
- Spørreundersøkelse/spørsmål per epost ved behov

Trondheim 01.12.21

Tor Arne Stubbe

Oppdragsansvarlig revisor

KILDER

Helse- og omsorgsdepartementet (1999) *Lov om pasient- og brukerrettigheter (pasient- og brukerrettighetsloven)*. Norge: lovdata.no. Available at: [https://lovdata.no/dokument/NL/lov/1999-07-02-63?q=pasient og bruker](https://lovdata.no/dokument/NL/lov/1999-07-02-63?q=pasient%20og%20bruker).

Helse- og omsorgsdepartementet (2003) *Forskrift om kvalitet i pleie- og omsorgstjenestene*. Norge: lovdata.no. Available at: <https://lovdata.no/dokument/SF/forskrift/2003-06-27-792>.

Helse- og omsorgsdepartementet (2008) *Forskrift om legemiddelhåndtering for virksomheter og helsepersonell som yter helsehjelp*. Norge: lovdata.no. Available at: <https://lovdata.no/dokument/SF/forskrift/2008-04-03-320>.

Helse- og omsorgsdepartementet (2011) *Lov om kommunale helse- og omsorgstjenester m.m. (helse- og omsorgstjenesteloven)*. Norge: lovdata.no. Available at: [https://lovdata.no/dokument/NL/lov/2011-06-24-30?q=helse og omsorg](https://lovdata.no/dokument/NL/lov/2011-06-24-30?q=helse%20og%20omsorg).

Helse- og omsorgsdepartementet (2017) *Forskrift om ledelse og kvalitetsforbedring i helse- og omsorgstjenesten*. Available at: [https://lovdata.no/dokument/SF/forskrift/2016-10-28-1250?q=forskrift om ledelse og kvalitetsforbedring](https://lovdata.no/dokument/SF/forskrift/2016-10-28-1250?q=forskrift%20om%20ledelse%20og%20kvalitetsforbedring).

MM Revisjon

Hovedkontor: Brugata 2, Steinkjer

Tlf. 907 30 300 - www.revisjonmidtnorge.no