



Selbu kommune

Mars 2021

FR 1166

1 SAMMENDRAG AV PROSJEKTPLAN

Problemstilling	<p>Er det etablert tverrfaglig samarbeid som ivaretar brukernes rettigheter og behov?</p> <ul style="list-style-type: none">- Hvem er brukergruppen?- Hva er gruppenes behov?- Hvordan blir behovene ivaretatt?
Kilder til kriterier	<ul style="list-style-type: none">• Lov om kommunehelsetjenesten• Lov om sosiale tjenester• Lov om psykisk helsevern• Lov om pasientrettigheter• NAV-loven• Likestillings – og diskrimineringsloven• Helse- og omsorgsplan 2020-2028
Metode	<p>Intervju</p> <p>Dokumentasjon</p> <p>Observasjon</p>
Tidsplan	<p>Her presenteres overordnet tidsplan;</p> <ul style="list-style-type: none">• Inntil 300 timer• Levering til sekretær innen 01.09.21 <p>Revisor gjør oppmerksom på at tidsaspektet kan være noe knapt, spesielt med tanke på gjennomføring av intervju av brukere.</p>
Prosjektteam	<p>Oppdragsansvarlig revisor: Merete Montero merete.montero@revisionmidtnorge.no</p> <p>Prosjektmedarbeider: Marit Ingunn Holmvik</p> <p>Styringsgruppe:</p>

	<ul style="list-style-type: none">• Leidulf Skarbø• Margrete Haugum Eventuelt ekstern bistand
Uavhengighetserklæring	Ingen av de involverte revisorer vil få habilitetsproblemer ved gjennomføringen av prosjektet. Oppdragsansvarlig forvaltningsrevisors uavhengighetserklæring er vedlagt prosjektplanen.
Kontaktperson Selbu kommune	Kommunedirektør Stig Roald Amundsen eller den som kommunedirektøren delegerer

2 MANDAT

I dette kapitlet vil bestillingen bli utdypet og bakgrunnsinformasjon for prosjektet gjennomgått.

2.1 Bestilling

Kontrollutvalget i Selbu kommune bestilte i sak 01/21 en forvaltningsrevisjon innen helse- og omsorgsområdet. Fra kontrollutvalgets side er det ønskelig at undersøkelsen skal omhandle unge mellom 18 og 30 år som står utenfor arbeidsmarkedet.

Kontrollutvalget ønsker videre at rapporten skal:

- Beskrive brukergruppen kvantitativt.
- Beskrive ansvarsforholdene i tjenestetilbudet.
- Avgrenses til aldersgruppa 18-30 år.
- Undersøke om samarbeidet mellom etatene resulterer i gode tiltak for brukerne
- Undersøke hvilke begrensninger medarbeiderne i tjenestene opplever?
- Ha et brukerperspektiv
- Omfatte samarbeidet i Værnesregionen.

I plan for forvaltningsrevisjon er kommunens helse- og omsorgstilbud gitt høyeste prioritet.

2.2 Bakgrunnsinformasjon

2.2.1 Unge uføre

På landsbasis er 38.500 unge under 30 år uten jobb viser tall fra NAV i februar 2021. En av tre unge faller ut av videregående opplæring og antall unge uføre øker. Psykiske lidelser er den viktigste årsaken til at unge blir uføre. Ungt utenforskap er en av de store utfordringene i det norske samfunnet i dag. Omkostningene er store både for samfunnet og for de unge det gjelder.

Inkludering av unge voksne i arbeidslivet er en stor utfordring i Norge. I Selbu kommunes Helse- og omsorgsplan for 2020-2028 står følgende: «Vi ser en økning av psykiske plager, og da spesielt hos ungdom. Rusproblem gir behov for tiltak og tjenester også i Selbu, og i likhet med landet for øvrig ventes økt rusproblematikk blant eldre som følge av endrede levevaner.» Ungdata viser at Selbu har noe større alkoholforbruk blant ungdom enn sammenlignbare kommuner.

Videre står det i Helse- og omsorgsplanen at «Å være i arbeid er videre den enkeltstående faktoren som har størst betydning for helse. Selbu har i dag høyere andel unge uføre enn landet og fylket. En samfunnsutvikling som styrker innbyggernes og lokalsamfunnets mulighet til å ta ansvar for helse, trivsel og mestring i alle livsfaser krever systematisk forebyggingsarbeid og tidlig innsats. For å lykkes med dette behøves samhandling både mellom tjenestene i sektoren og på tvers i kommunen.»

«Det er påvist tydelig sammenheng mellom lav sosioøkonomisk status, utdanning og svak deltakelse i arbeidslivet hos foreldre, og dårlig kosthold, inaktivitet, kroniske sykdommer og fedme hos barna deres. Fattigdomsbekjempelse, styrking av foreldrenes tilknytning til arbeidslivet, støttemidler (bolig, barneomsorg, aktivitetstilbud og helsetjenester) er viktige tiltak i denne sammenhengen. NAV kan gjennom sine virkemidler bidra til å hindre utenforskap hos barna i utsatte familier, og er derfor en svært viktig part i det forebyggende samarbeidet. Resultatet vil likevel avhenge av det samlede samfunnets innsats, hvor lokalsamfunnet kanskje er den mest avgjørende.»

2.2.2 Tverrfaglig samarbeid

NAV består av både kommunale og statlige tjenester. Det skal sikre et samordnet tjenestetilbud til brukerne. Stat og kommune har selvstendig ansvar for hver sine tjenester. Staten har ansvar for arbeids- og velferdstjenestene (arbeid, trygd og pensjon). Kommunen har ansvar for de sosiale tjenestene. Regelverket fastsetter hvilke tjenester og tiltak kommunene har ansvar for. Det lovpålagte minimumet består av kvalifiseringsprogrammet¹, sosialhjelp, opplysning, råd og veiledning, midlertidig husvære, økonomisk rådgivning og tilbud om individuell plan.

Samhandling mellom arbeid og helse er i de fleste tilfeller nødvendig for å hjelpe brukerne ut i jobb. NAV samarbeider med fagpersonell i kommunen, DPS, tiltaksarrangører, fastleger med flere.

Nav kan vurdere flere tiltak og virkemidler om man står i fare for å falle utenfor arbeidslivet eller ønsker å komme i jobb. Tiltakene skal bidra til endringer over tid. Viktige mål kan være at man håndterer utfordringene sine, er motivert for å komme i arbeid, utvikler godt sosialt nettverk og gode boforhold, og at man gradvis medvirker mer aktivt og tar ansvar i tiltakene.

Det er ofte avgjørende at det er en velfungerende ansvarsgruppe eller individuell plan.

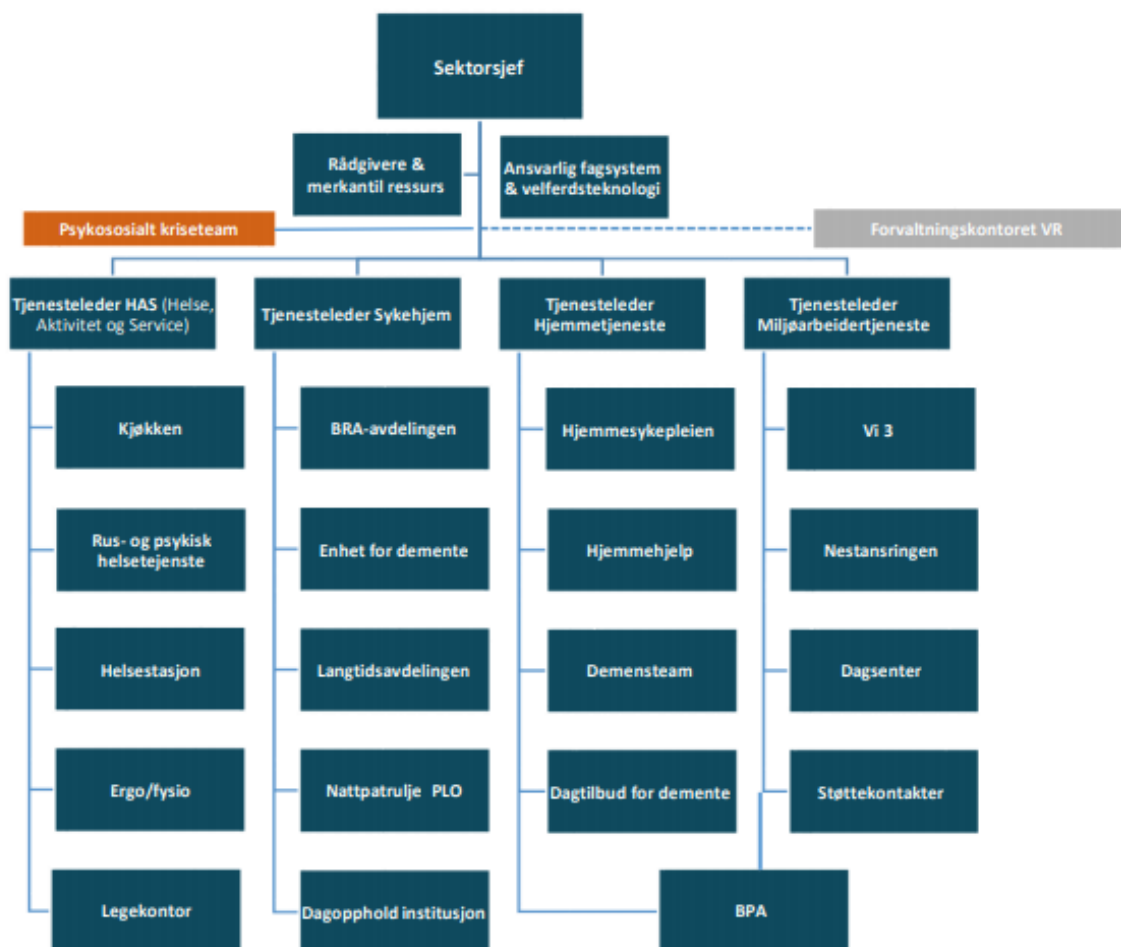
¹ Kvalifiseringsprogrammet er et tilbud om oppfølging og arbeidstrening. Programmet er på fulltid og skal inneholde arbeidsrettede aktiviteter, utdanning og opplæring og tett individuell oppfølging og veiledning.

Ansvarsgrupper er ikke regulert i lovverket. En ansvarsgruppe er en arbeidsform der alle instanser som er involvert rundt en bruker møtes sammen med bruker og eventuelt pårørende, for å sikre at tjenestene ytes til beste for bruker. Formålet med å etablere en ansvarsgruppe rundt en bruker er at tjenestilbudet skal bli helhetlig, koordinert og målrettet.

Brukere som har behov for langvarige og koordinerte tjenester, har rett til å få utarbeidet en individuell plan, dersom vedkommende selv samtykker til det. Individuell plan skal være et verktøy for å fremme brukernes interesser gjennom tilrettelegging av gode behandlings- og rehabiliteringsopplegg. Det er brukeren selv som peker ut hvem som kan medvirke i planen, også valg av pårørende. Tjenestene har ansvar for å sikre at andre relevante tjenester og aktører medvirker inn i planen. Dersom brukeren har behov for både spesialisthelsetjenester og helse- og omsorgstjenester, skal kommunen sørge for at arbeidet med planen settes i gang og koordineres.

2.3 Kommunens organisering

Figur 1 viser organiseringen av Helse og omsorgssektoren i Selbu kommune



Kilde: Selbu kommune, Helse -og omsorgsplan

NAV Værnes består av NAV-kontorene i Frosta, Stjørdal, Meråker, Selbu og Tydal. Stjørdal er vertskommune for samarbeidet.

Selbu har etablert et tildelings- og koordineringskontor, for personer som har behov for helse- og omsorgstjenester. Man kan søke om ulike tjenester gjennom tildelingskontoret, blant annet individuell plan, omsorgsbolig, støttekontakt og rus- og psykiatritjenesten.

3 PROSJEKTDESIGN

I kapittel 3 vil revisor avgrense prosjektet og gå nærmere inn på problemstillingen i prosjektet. Kilder til revisjonskriteriene vil bli gjennomgått og metode for innsamling av data vil bli beskrevet.

3.1 Avgrensing

Unge mellom 18 og 30 år uten arbeid var i utgangspunktet bestillingen fra kontrollutvalget.

Selbu kommune startet høsten 2020 opp et tverrsektorielt prosjekt innenfor helse og oppvekst; Sammen i Selbu 0-24. Målgruppen for prosjektet er utsatte barn og unge mellom 0-24 år og deres familier. Prosjektet skal undersøke hvordan kommunen samarbeider på tvers av tjenestene for å hjelpe utsatte barn; hva som fungerer godt og må bygges videre på, og hva som må gjøres annerledes for å fungere bedre.

Siden samarbeid opp til 24 år dekkes av prosjektet Sammen i Selbu, vil revisor avgrense prosjektet til unge mellom 24-30 år. Avgrensningen innebærer at vi ikke ser på unge innenfor barnevernsområdet som strekker seg til og med 23 år.

Revisor avgrenser videre prosjektet mot kommunens ansvar for økonomisk bistand.

3.2 Problemstilling

Revisor setter opp følgende problemstilling:

- Er det etablert tverrfaglig samarbeid som ivaretar brukernes rettigheter og behov?
 - o Hvem er brukergruppen?
 - o Hva er gruppenes behov?
 - o Hvordan blir behovene ivaretatt?

Ved undersøkelse av problemstillingen kan det være naturlig å undersøke bruken av ansvarsgrupper og individuell plan. Videre kan det være naturlig å se på om brukerne får tilbud om tjenester de har behov og rett til. Blir brukerne informert om deres rettigheter? Blir de informert om andre instansers tilbud? Hvordan opplever de ansatte i tjenesten samarbeidet?

3.3 Kilder til kriterier

- Lov om kommunehelsetjenesten
- Lov om sosiale tjenester
- Lov om psykisk helsevern
- Lov om pasientrettigheter
- NAV-loven
- Ligestillings – og diskrimineringsloven

- Helse- og omsorgsplan 2020-2028

3.4 Metoder for innsamling av data

Datainnsamlingen vil i hovedsak bli gjennomført gjennom intervju, innhenting av dokumentasjon og observasjon.

For å få brukerperspektivet ønsker vi å undersøke mulighetene for intervju av brukere og eventuelt brukerrepresentanter. Det kan være aktuelt å gjennomføre observasjon. Ved intervju er vi avhengig av samtykke fra brukerne ved intervju, og vil kun få deres synspunkter om de selv ønsker å gi dette. Brukerne kan ha ulike utfordringer, f.eks. knyttet til rus eller psykiske utfordringer. Det er avgjørende for gode tilbakemeldinger at vi møter disse brukerne i gode perioder. Revisor har avgrenset prosjektet til å omhandle unge mellom 24-30 år. Dersom det er få unge i denne aldersgruppen, vil revisor utvide brukergruppen i hovedsak oppover, for å øke antall mulige intervjuobjekt.

Vi ser at det kan være nødvendig å gjennomføre fysiske intervju med brukerne. Covid 19-pandemien kan skape metodiske utfordringer. Revisor forbeholder seg retten til å gjøre metodiske endringer i prosjektdesignet dersom det er bedre ut fra et smittevernperspektiv.

Trondheim, 02.03.2021

Merete M. Montero

Oppdragsansvarlig revisor

Dokumentet er elektronisk signert

VEDLEGG 1: UAVHENGIGHETSERKLÆRING



Hovedkontor: Brugata 2, Steinkjer

Tlf. 907 30 300 - www.revisjonmidt norge.no

Prosjekt nr:
FR1166

Kommune:
Selbu

Vurdering av uavhengighet - revisors egenvurdering i forbindelse med forvaltningsrevisjonsprosjekt:

Helse og omsorg

Hovedreferanse:

Kommuneloven § 24-4
Forskrift om kontrollutvalg og revisjon kapittel 3
RS 200 --- Formål og generelle prinsipper for revisjon av regnskaper pkt. 4
RS 220 – Vilkår for revisjonsoppdrag pkt. 4, 12-13
RS 300 – Planlegging av revisjon av regnskaper pkt. 6
Standard for forvaltningsrevisjon RSK 001 pkt. 8

Ansettelsesforhold:	<i>Undertegnede har ikke ansettelsesforhold i andre stillinger enn Revisjon Midt-Norge SA</i>
Medlem i styrende Organer	<i>Undertegnede er ikke medlem av styrende organ i noen virksomhet som ovenfor nevnte kommune deltar i.</i>
Delta eller inneha funksjoner i annen virksomhet, som kan føre til interessekonflikt eller svekket tillit	<i>Undertegnede deltar ikke i eller innehar funksjoner i annen virksomhet som kan føre til interessekonflikt eller svekket tillit</i>
Nærstående	<i>Undertegnede har ikke nærstående som har tilknytning til ovenfor nevnte kommune som har betydning for uavhengighet og objektivitet.</i>
Rådgivnings- eller andre tjenester som er egnet til å påvirke revisors habilitet	<p>Før slike tjenester utføres foretas en vurdering av rådgivningens eller tjenestens art i forhold til revisors uavhengighet og objektivitet. Dersom vurderingen konkluderer med at utøvelse av slik tjeneste kommer i konflikt med bestemmelsen i forskriften § 18, skal revisor ikke utføre tjenesten. Hvert enkelt tilfelle må vurderes særskilt.</p> <p>Revisor besvarer løpende spørsmål/henvendelser som er å betrakte som veiledning og bistand og ikke revisjon. Paragrafen sier at også slike veiledninger må skje med varsomhet og på en måte som ikke binder opp revisors senere revisjons- og kontrollvurderinger.</p> <p><i>Undertegnede har ikke ytet rådgivnings- eller andre tjenester overfor ovenfor nevnte kommune som kommer i konflikt med denne bestemmelsen.</i></p>
Tjenesten under kommunens egne ledelses- og kontrolloppgaver	<i>Undertegnede har ikke ytet tjenester overfor ovenfor nevnte kommune som hører inn under kommunens egne ledelses- og kontrolloppgaver.</i>
Opptre som fullmektig for den revisjonspliktige	<i>Undertegnede opptre ikke som fullmektig for ovenfor nevnte kommune.</i>
Andre særegne forhold	<i>Undertegnede kjenner ikke til andre særegne forhold som er egnet til å svekke tilliten til uavhengighet og objektivitet.</i>

Trondheim 23.2.2021

Merete M. Montero

Merete M. Montero

Oppdragsansvarlig forvaltningsrevisor

Prosjektplan Selbu FR1166

Signers:

<i>Name</i>	<i>Method</i>	<i>Date</i>
Montero, Merete Myklebust	BANKID	2021-03-02 10:07



This document package contains:

- Closing page (this page)
- The original document(s)
- The electronic signatures. These are not visible in the document, but are electronically integrated.



This file is sealed with a digital signature.
The seal is a guarantee for the authenticity
of the document.