

Møteinnkalling - Kontrollutvalget i Tydal kommune

Arkivsak: 20/336
Møtedato/tid: 15.06.2020 kl. 10:00
Møtested: Kulturhuset

Eventuelle forfall, eller spørsmål om habilitet, meldes til Konsek Trøndelag IKS
v/ Torbjørn Berglann på telefon 400 67 058, eller e-post: torbjorn.berglann@konsek.no

Varamedlemmer møter etter nærmere innkalling.

Trondheim, 09.06.2020

Lars Græsli (sign.)
Leder av kontrollutvalget

Torbjørn Berglann
Sekretær for kontrollutvalget
Konsek Trøndelag

Kopi: Varamedlemmer, ordfører, kommunedirektør og Revisjon Midt-Norge SA

Sakliste

Saksnr.	Sakstittel
12/20	Innspill til plan for forvaltingsrevisjon 2020-2024
13/20	Referatsaker
14/20	Eventuelt
15/20	Godkjenning av møteprotokoll

Innspill til plan for forvaltningsrevisjon 2020-2024

Behandles i utvalg

Kontrollutvalget i Tydal kommune

Møtedato

15.06.2020

Saknr

12/20

Saksbehandler Torbjørn Berglann**Arkivkode** TI - &30**Arkivsaknr** 20/216 - 7**Forslag til vedtak**

Kontrollutvalget ber sekretariatet legge fram et forslag til plan for forvaltningsrevisjon til neste møte. Forslaget skal baseres på kontrollutvalgets oppsummering av revisors risiko- og vesentlighetsvurderinger og innspillene som ble gitt i møtet.

Vedlegg

Revisors risiko- og vesentlighetsvurderinger

Saksopplysninger

Kontrollutvalget skal ifølge kommuneloven utarbeide en plan for forvaltningsrevisjon i løpet av det første året etter at nytt kommunestyre er konstituert. Planen skal baseres på risiko- og vesentlighetsvurderinger av kommunes virksomhet og virksomheten i kommunens selskaper. Kontrollutvalget bestilte risiko- og vesentlighetsvurderinger av Tydal kommunes virksomhet og av kommunens selskaper i sitt møte 11.02.2020, sak 1/20. Dokumentet er utarbeidet av Revisjon Midt-Norge SA og er vedlagt saken.

Hensikten med risiko- og vesentlighetsvurderingene er å finne ut hvor det er størst behov for forvaltningsrevisjon. Politisk og administrativ ledelse i kommunen samt hovedtillitsvalgte og hovedverneombud er invitert til dagens møte for å gi ytterligere innspill til risikoområder. Det gir kontrollutvalget et bredere grunnlag for å lage planen.

De inviterte aktørene har fått revisjonens risiko- og vesentlighetsvurderinger tilsendt i forkant av møtet. Den første delen av møtet er lagt opp etter denne tidsplanen:

10:00-11:30 Kommunedirektør med kommunalsjefer

11:30-12:00 Komiteledere og gruppeledere

12:00-12:30 Hovedtillitsvalgte og hovedverneombud

Pause

12:45 Ordinær saksbehandling i henhold til møteinnkalling.

De inviterte er bedt om å uttale seg om følgende spørsmål:

1. På hvilke områder mener du det er risiko for at kommunen ikke:
 - a. når politisk vedtatte målsettinger
 - b. oppfyller lovkrav
 - c. driver effektivt
2. På hvilke områder og i hvilke kommunalt eide selskaper mener du det er behov for forvaltningsrevisjon?

Vurdering og konklusjon

Etter at kontrollutvalget har fått alle innspillene kan det gjøre en oppsummering og deretter ta stilling til hvilke tjenesteområder og selskap det vil prioritere for forvaltningsrevisjon.

Kommuneloven stiller krav om at plan for forvaltningsrevisjon skal bygge på risiko- og vesentlighetsvurderinger. Innspillene som gis i møtet bør derfor være begrunnet med at det finnes en sannsynlig risiko for svikt, feil eller mangler. Kontrollutvalget bør vekte innspillene

som gis i møtet mot revisors risiko- og vesentlighetsvurderinger. Deretter gjør kontrollutvalget en helhetlig vurdering av risikoområdene og tar stilling til hvilke prioriteringer det ønsker å gjøre i plan for forvaltningsrevisjon. Sekretariatet bør få i oppdrag å utarbeide forslag til plan for forvaltningsrevisjon til neste møte, basert på kontrollutvalgets prioriteringer.

Revisors risiko- og vesentlighetsvurdering

Tydal kommune

pr 04.05.2020



OPPSUMMERING

Risiko- og vesentlighetsvurderingen skal danne grunnlag for kontrollutvalgets og eventuelt kommunestyrets videre arbeid med valg av forvaltningsrevisjonsprosjekter og herunder plan for forvaltningsrevisjon for en nærmere angitt periode. Revisors helhetlige risiko- og vesentlighetsvurdering identifiserer områder hvor det anbefales å gjennomføre forvaltningsrevisjon. Med risiko og vesentlighet menes her sannsynligheten for at et forhold kan inntreffe og konsekvensen dersom angjeldende forhold inntreffer. Rød fargekode indikerer at revisors samlede vurdering av risiko og vesentlighet tilsier at behovet for forvaltningsrevisjon er høyt. Gul farge indikerer at behovet ligger på et middels nivå, mens grønn farge indikerer et lavt behov for forvaltningsrevisjon.

Risiko- og vesentlighetsvurderingen ser på områder innenfor kommuneorganisasjonen, tjenesteområdene og selskaper som kommunen har eierinteresser i. Tabellen nedenfor gir en oppsummering av risikovurderingen som er gjort i Tydal kommune innenfor kommuneorganisasjon og tjenesteområdene. Nærmere beskrivelse av datagrunnlag og vurderinger inngår i de ulike kapitlene for områdene.

Tabell 1. Oppsummering av risikovurderingene innenfor kommuneorganisasjon og tjenesteområdene

Høy risiko	Moderat risiko	Lav risiko
Offentlige anskaffelser	Økonomistyring og økonomirapportering	Beredskapsplaner og risiko- og sårbarhetsanalyser
Organisering	HMS	IKT
Økonomisk sosialhjelp	Saksbehandling i kommunen	PPT
Hjemmetjenesten	Barnehage	Voksenopplæring
Sykehjem	Grunnskole	Kultur/barne- og ungdomstiltak
Byggesak	Barnevern	Flyktninger
Vann og avløp	Bolig	Næring
	Psykisk helsevern og rus	Renovasjon
	Folkehelse	Brann- og redningstjenester
	Funksjonshemmede og psykisk utviklingshemmede	Samferdsel
	Lege/legevakt/helsestasjon	
	Planarbeid	
	Eiendomsforvaltning	
	Miljø og klima	
	Etikk og varsling	

Risikovurderinger knyttet til kommunen sine eierinteresser er oppsummert i tabell 2. Revisors vurdering er at kommunen bør ha en generell eierskapskontroll over sine eierinteresser. Nærmere beskrivelse av datagrunnlag og vurderinger inngår kapittelet for selskap kommunen har eierinteresser i.

Tabell 2. Oppsummering av risikovurdering eierskap

Høy risiko	Moderat risiko	Lav risiko
Generell eierskapskontroll	Interkommunalt Arkiv Trøndelag IKS	Midt-Norge 110-sentral IKS
	Nord-Trøndelag Krisesenter IKS	Innherred Renovasjon IKS
	Trønderenergi AS	

INNHOLDSFORTEGNELSE

OPPSUMMERING	2
1 INNLEDNING	6
2 UTVIKLINGSTREKK I OVERORDNEDE RAMMEBETINGELSER	7
2.1 Demografiske endringer	7
2.2 Klima, energi og beredskap	7
2.3 Kommunestruktur	8
2.4 Regelverksendringer	9
2.5 Økonomi og kontroll.....	9
2.6 Digitalisering.....	9
3 Tydal KOMMUNE	10
3.1 Utviklingstrekk i Tydal kommune	10
3.2 Kommuneorganisasjonen	10
3.2.1 Kommunesamarbeid	11
3.2.2 Investeringsplaner.....	11
3.3 Tidligere revisjoner og tilsyn	12
4 RISIKO- OG VESENTLIGHETSVURDERING	13
4.1 Kommuneorganisasjonen	13
4.1.1 Økonomi	13
4.1.2 Organisasjon.....	17
4.2 Tjenesteområdene.....	20
4.2.1 Oppvekst	20
4.2.2 Velferd	25
4.2.3 Helse- og omsorgstjenester	27
4.2.4 Teknisk drift	31
4.3 SELSKAPER HVOR KOMMUNEN HAR EIERINTERESSER.....	36
Vedlegg 1 Metode	39
Datagrunnlag	39
Kommunale dokumenter	39
Statistikk.....	39
Eksterne dokumenter	39
Intervju i kommunene	39
Vurderinger.....	39
Vurdering av risiko- og vesentlighet.....	39
Vurdering av metoden	42

Tabell

Tabell 1.	Oppsummering av risikovurderingene innenfor kommuneorganisasjon og tjenesteområdene.....	2
Tabell 2.	Oppsummering av risikovurdering eierskap.....	3
Tabell 3.	Om kommunen.....	10
Tabell 4.	Tydal kommune sine kontroller og tilsyn de siste årene.....	12
Tabell 5.	Økonomisk situasjon	14
Tabell 6.	Finansiering av driften	15
Tabell 7.	Utgifter til tjenesteområder	16
Tabell 8.	Sykefravær.....	18
Tabell 9.	Barnehage	21
Tabell 10.	Grunnskole.....	22
Tabell 11.	Barnevern	24
Tabell 12.	Økonomisk sosialhjelp.....	26
Tabell 13.	Bolig.....	26
Tabell 14.	Helse og omsorg	28
Tabell 15.	Kompetanse i helse og omsorg	29
Tabell 16.	Psykisatri og rusomsorg.....	29
Tabell 17.	Byggesak	32
Tabell 18.	Eiendomsforvaltning.....	33
Tabell 19.	Vann og avløp.....	33
Tabell 20.	Renovasjon	34
Tabell 21.	Eierandeler til Tydal kommune	36
Tabell 22.	Beskrivelse av sannsynlighet	40
Tabell 23.	Beskrivelse av konsekvens	40

Figurer

Figur 1.	Organisasjonskart Tydal kommune	11
Figur 2.	Risikovurdering økonomi.....	13
Figur 3.	Risikovurdering organisasjon	17
Figur 4.	Risikovurdering oppvekst	21
Figur 5.	Risikovurdering velferd.....	25
Figur 6.	Risikovurdering helse og omsorg	27
Figur 7.	Risikovurdering teknisk drift.....	32
Figur 8.	Risikovurdering eierskap	36
Figur 9.	Kombinasjon av sannsynlighet og konsekvens.....	41
Figur 10.	Risikovurdering	41

1 INNLEDNING

Formålet med risiko- og vesentlighetsvurderingen er å gi kontrollutvalget og fylkestinget et overordnet verktøy til å velge områder innen fylkeskommunens virksomhet som det kan være aktuelt å gjennomføre et forvaltningsrevisjonsprosjekt eller en eierskapskontroll.

Risiko- og vesentlighetsvurderingen skal danne grunnlag for kontrollutvalgets og fylkestingets videre arbeid med valg av forvaltningsrevisjonsprosjekter og herunder plan for forvaltningsrevisjon for en nærmere angitt periode.

Kommunelovens § 23-3 forklarer at forvaltningsrevisjon innebærer å gjennomføre systematiske vurderinger av økonomi, produktivitet, regeletterlevelse, måloppnåelse og virkninger ut fra kommunestyrets eller fylkestingets vedtak. Andre ledd sier at kontrollutvalget minst en gang i valgperioden skal utarbeide en plan som viser på hvilke områder det skal gjennomføres forvaltningsrevisjoner. Planen skal baseres på en risiko- og vesentlighetsvurdering av kommunes eller fylkeskommunens virksomhet eller virksomheten i kommunens eller fylkeskommunens selskaper. Hensikten med risiko- og vesentlighetsvurdering er å finne ut hvor det er størst behov for forvaltningsrevisjon.

Kommunelovens § 23-4 omtaler eierskapskontroll, som innebærer å kontrollere om den som utøver kommunens eller fylkeskommunens eierinteresser gjør dette i samsvar med lover og forskrifter, kommunestyrets eller fylkestingets vedtak eller anerkjente prinsipper for eierstyring. På samme måte som for forvaltningsrevisjoner, skal det utarbeides en plan basert på risiko- og vesentlighetsvurdering av kommunens eller fylkeskommunens eierskap. Hensikten med risiko- og vesentlighetsvurderingen er å finne ut hvor det er størst behov for eierskapskontroll.

Revisjon Midt-Norge SA utarbeider risiko- og vesentlighetsvurderinger i sine kommuner, inklusive fylkeskommunen, ved starten av ny valgperiode og vurderingen oppdateres årlig med nytt tallmateriale og eventuelt nye vurderinger ved behov. Analysen gjennomføres i samarbeid med oppdragsansvarlig revisor på finansiell revisjon.

Analysen er viktig for at revisorene innen finansiell og forvaltningsrevisjon skal kunne ha forståelse for risikoene i organisasjonen og hvor det er mest behov for å rette oppmerksomheten i revisjonsarbeidet. For forvaltningsrevisjon betyr det at revisor, sammen med kontrollutvalget, effektivt kan konkretisere problemstillinger og gjennomføre undersøkelser målrettet, og der det er mest behov for å gå inn med forvaltningsrevisjon og eierskapskontroll. Analysen skal ligge til grunn for fylkeskommunens Plan for forvaltningsrevisjon og Plan for eierskapskontroll.

2 UTVIKLINGSTREKK I OVERORDNEDE RAMMEBETINGELSER

2.1 Demografiske endringer

Utviklingen i størrelsen på og sammensetningen av befolkningen vil ha betydning for dimensjonering av tjenestetilbud og kommunens inntekter og utgifter. Ifølge Statistisk Sentralbyrås (SSB) hovedalternativ for befolkningsframskrivinger vil befolkningsveksten i Norge flate ut de neste ti årene for deretter å synke videre. Forutsatt at de innenlandske flyttemønstrene vi har sett de siste ti årene fortsetter, viser befolkningsframskrivingene frem mot 2040 at sentrale strøk vil oppleve en vekst i folketallet, mens mange distriktskommuner vil få en nedgang i folketallet. Ifølge SSB innebærer framskrivingene en fortsatt sentralisering, særlig blant unge voksne. Et annet utviklingstrekk er at andelen eldre i befolkningen ventes å øke betydelig. I hovedalternativet til SSB øker andelen av befolkningen som er 70 år og eldre fra 12 prosent i 2018 til 21 prosent i 2060. Økningen er spesielt sterk blant de som er 80 år eller eldre. Ifølge SSB vil aldringen bli klart sterkest i distriktene. Aldringen i distriktene vil forsterkes ved at unge mennesker i fruktbar alder flytter mot byen og at barna deres også i større grad vil bli født i sentrale strøk. Når de eldre samtidig blir igjen på bygda, vil mer enn hver tredje innbygger i en del distriktskommuner ha passert 70 år i 2040. Endringer i befolkningens størrelse og sammensetning kan være vanskelig å fange opp i den kommunale planleggingen. Kommuner som forholder seg passivt til framskrivinger av kommunens befolkning løper en risiko for å bli ute av stand til å tilby riktige tjenester, i riktig omfang til riktig tid.

2.2 Klima, energi og beredskap

Både effekter av klimaendringene og omstillingen til lavutslippssamfunnet representerer risikoer for kommunene og lokalt næringsliv. Klimarisiko kan deles inn i fysisk risiko, overgangsrisiko og ansvarsrisiko. Fysisk risiko dreier seg om kostnader forbundet med fysisk skade som følge av klimaendringer (f.eks. mer ekstremvær, flom og ras). Overgangsrisiko dreier seg om samfunnsmessige konsekvenser som følge av endringer i politikk/reguleringer og teknologi når verden skal omstilles til et lavutslippssamfunn. Ansvarsrisiko handler om muligheten for erstatningskrav og søksmål knyttet til beslutninger eller mangel på beslutninger relatert til klimapolitikk eller klimaendringer. Ansvarsrisiko kan f.eks. være relevant i sammenheng med kommunenes ansvar for klimatilpasning, velfungerende avløpsnett og håndtering av overvann. Den samlede klimarisikoen vil på direkte eller indirekte vis kunne påvirke befolkningsutvikling, sysselsetting/næringsutvikling, skatteinntekter, verdi av eiendom/infrastruktur og derigjennom få stor betydning for kommuneøkonomien og kommunens generelle attraktivitet for næringsliv og beboere. Klimarisiko har også betydning

for energiforsyning og beredskap. Det er derfor viktig at klimarisiko tas inn i den kommunale planleggingen på alle tjenesteområder og nivåer. Høsten 2018 kom det nye statlige planretningslinjer for klima- og energiplanlegging og klimatilpasning som skal legges til grunn ved kommunal planlegging og enkeltvedtak etter plan- og bygningsloven.

2.3 Kommunestruktur

I en kommunesammenslåing ligger det et stort potensial for endring og utvikling. Det vil være en utfordring for kommunene å utnytte dette mulighetsrommet fullt ut, samtidig som at de får til en god overgang fra to kommuner til én. Organisasjonsendringen i seg selv kan være en utfordring, og det er viktig å sikre gode løsninger både på systemnivå og individnivå. Den nye kommunen skal gjerne ha nye systemer og verktøy, reglement og retningslinjer, og kommunens forhold til eksterne endrer seg gjerne. Dette gjelder for eksempel avtaler og anskaffelser, men også endrede sammensetninger i interkommunale selskaper eller vertskommunesamarbeid. Slike endringer gjelder også for tilgrensende kommuner som ikke er en del av en sammenslåing, men samarbeider med en eller flere sammenslåingskommuner. Det kan være flere grunner til sammenslåing mellom kommuner. I noen tilfeller kan det være slik at en eller flere av kommunene som slås sammen historisk har kjøpt tjenester, og i den nye kommunen må disse tjenestene bygges opp fra grunnen av. For kommuner som slår seg sammen og de som ikke gjør det foreligger det gjerne en endring i størrelsen på statlige midler som tilfaller kommunen.

Kommunereformen fører til at færre bor i kommuner under 10 000 innbyggere fra 2020, og flere vil bo i kommuner med over 50 000 innbyggere.¹ Uavhengig av kommunereformen har det også skjedd en demografisk endring hvor flere flytter til tettbygde strøk og færre bosetter seg i spredtbygde strøk, og utkantkommuner gjerne får en større andel eldre sammen med begrenset vekst eller nedgang i yngre aldersgrupper. Endringene vises spesielt godt i Nordland i 2019, hvor fylket som helhet hadde en befolkningsnedgang på 937 personer i de tre første kvartalene i 2019.²

Mange mindre kommuner har utfordringer med å rekruttere og beholde kompetanse og ressurser for å levere gode tjenester. Kommunene har gjerne for få innbyggere og brukere til å kunne etablere fagmiljø. De mindre kommunene er under et økt press som følge av befolkningsnedgang, færre barn og flere eldre, reduserte overføringer til kommuner som ikke

¹ KS, 2019.

² Statistisk sentralbyrå, 2019

sammenslås med andre, nye oppgaver og økte krav gjennom for eksempel bemanningsnormer og lignende.³

Mange mindre kommuner er avhengige av samarbeid med andre kommuner for å kunne yte gode tjenester. Samarbeid kan eksempelvis skje gjennom å etablere interkommunale selskaper eller vertskommunesamarbeid. I vertskommunesamarbeid kan man se at for kommuner som ikke er vertskommuner, forsvinner arbeidsplasser ut av kommunen.

2.4 Regelverksendringer

En lovendring kan innebære en risiko. Ny kommunelov, samt nye forskrifter (eksempelvis interkontrollforskriften) er fullt ut gjeldende fra 2020. Endringer i forvaltningslov og arkivlov, som er to sentrale lover for norske kommuner, forventes å komme i 2020. I tillegg kan vi også trekke fram lovendringer og endringer i annet regelverk som berører de to store sektorene oppvekst og helse og omsorg.

2.5 Økonomi og kontroll

Kommunenes handlingsrom bestemmes av flere forhold, og endringer i inntektssystemet med blant annet rammeoverføringer, inntekts-, formues- og eiendomsskatt kan få stor betydning for kommunens økonomi og mulighet for å utføre pålagte oppgaver.

Det er risiko knyttet til om kommunen har betryggende internkontroll og om kvalitetssystem er egnet, tatt i bruk og blir brukt. Nye regler innenfor personvern påvirker utøvelsen av noen oppgaver. Det er kontinuerlige endringer innenfor bruken av datasystemer og digital dialog, som kan endre måten oppgaver utføres på og som krever kompetanse både for å ta i bruk nye løsninger og drifte dem.

Offentlige anskaffelse trekkes også fram som et risikoområde blant annet fordi regelverket oppleves som komplisert og vanskelig.

2.6 Digitalisering

Bruken av IKT og digitalisering endrer utførelsen av oppgaver og gir i mange sammenhenger en effektiviseringsgevinst. Mange kommuner jobber med ulike digitaliseringsprosjekter eksempelvis innbyggerdialog og velferdsteknologi. Denne digitalisering fører til utvikling og endring av måten oppgaver utføres på, det gir nye risikoer i forhold til at man forutsetter at teknologien fungerer og et stort flertall av slike systemer berører personvern og behandling av sensitive personopplysninger.

³ Brandtzæg, Lunder, Aastvedt, Thorstensen, Groven & Møller (2019)

3 TYDAL KOMMUNE

3.1 Utviklingstrekk i Tydal kommune

Tabell 3. Om kommunen

Nøkkeltall	Kommune			KOSTRA-gruppe	Landet uten Oslo
	2017	2018	2019	2019	2019
Innbyggere (antall)	834	794	769	79357	4674089
Fødte per 1000 innbyggere	12.0	7.6	6.5	9.9	9.7
Døde per 1000 innbyggere	12.0	13.9	15.6	16.4	7.9
Netto innflytting (antall)	-27	-35	-18	-1112	18435
Andel skilte og separerte 16-66 år (prosent)	9.8	8.8	7.3	13.5	10.6
Andel enslige innbyggere 80 år og over (prosent)	66.2	62.0	57.3	86.6	61.5
Andel enslige forsørgere med stønad fra folketrygden (prosent)	0.0	0.0
Andel uførepensjonister 16-66 år (prosent)	12.8	13.2	..	0.0	0.0
Registrerte arbeidsledige i prosent av befolkningen i alderen 15-74 år (prosent)	0.8	1.0	..	1.7	1.4
Andel innvandrerbefolkning (prosent)	8.6	6.7	5.3	16.0	15.9
Forventet levealder ved fødsel, kvinner (år)	84.0
Forventet levealder ved fødsel, menn (år)	80.1
Innbyggere som bor i tettsteder per 1.1. (antall)	0	0	0	128717	3690843
Reisetid til kommunesenteret (minutter)	7
Pendler ut av bostedskommunen (antall)	106

Kilde: SSB

Tabellen ovenfor viser nøkkeltall over befolkningen i Tydal kommune. Kommunen har de siste årene hatt en nedgang i antall innbyggere, og tall for 2019 viser en netto innflytting på minus 18 personer. Andelen av uførepensjonister i alderen 16-66 år har økt i kommunen fra 2017 til 2018.

Tabellene i analysen sammenligner kommunen med KOSTRA-gruppe og landet uten Oslo. Statistisk sentralbyrå har laget en kommunegruppering basert på tre ulike dimensjoner: folkemengde, bundne kostnader og frie disponible inntekter per innbygger. Tydal kommune er plassert i KOSTRA-gruppe 6. Definisjonen på KOSTRA-gruppe 6 er små kommuner med høye bundne kostnader per innbygger, høye frie disponible inntekter. Tall for 2019 i tabellene er basert på foreløpig publisering av KOSTRA-rapporteringen for 2019. I noen tabeller er foreløpige tall for 2019 ikke tilgjengelig.

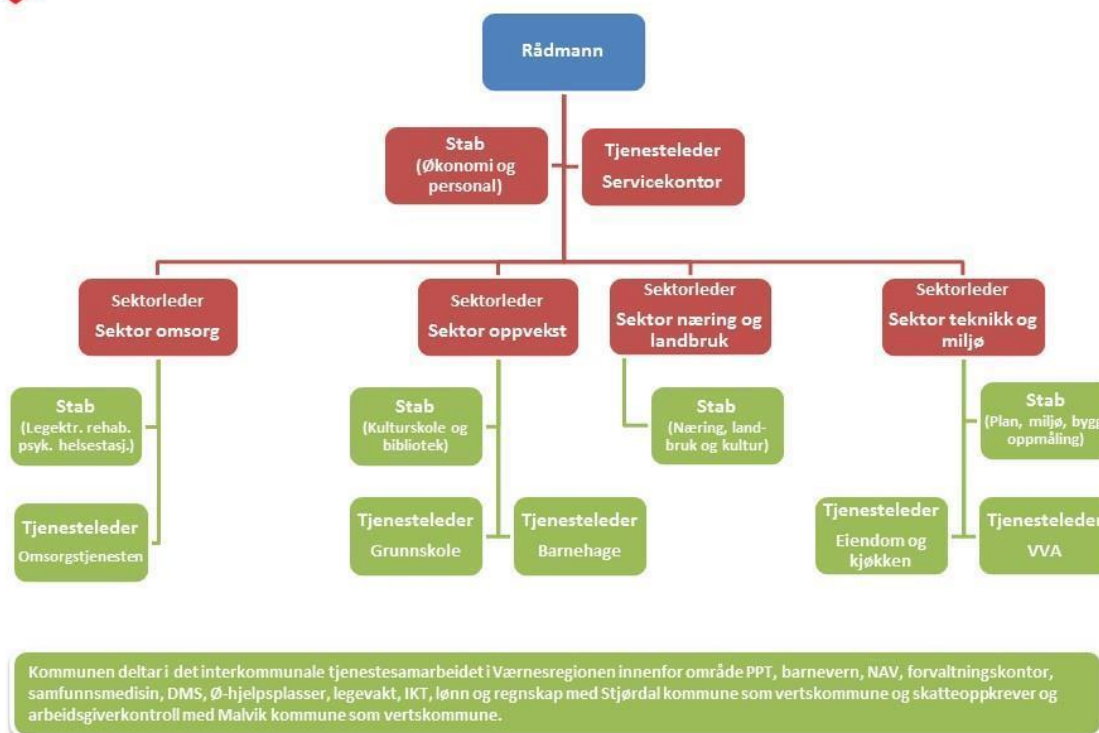
3.2 Kommuneorganisasjonen

Administrasjonen i Tydal kommune ledes av kommunedirektør Heidi Horndalen. Horndalen har hatt stillingen siden juli 2016. Figuren nedenfor viser organisasjonskartet i Tydal

kommune.



Organisasjonskart



Figur 1. Organisasjonskart Tydal kommune

Kilde: Tydal kommune

3.2.1 Kommunesamarbeid

Figur 1 viser i nederste boks hvilke interkommunale tjenestesamarbeid Tydal kommune deltar igjennom Værnesregionen. Værnesregionen er et interkommunalt regionsamarbeid som omfatter kommunene Frosta, Meråker, Stjørdal, Malvik, Selbu og Tydal. Overordnet samarbeidsavtale og samarbeidsavtaler for de ulike tjenesteområdene er nå vedtatt av kommunene i Værnesregionen. Tydal kommunestyre fattet vedtakene i møte den 28.02.19.

3.2.2 Investeringsplaner

Tydal kommune skriver i økonomiplanen for 2020-2023 at det for perioden 2020 og 2021 kun er avsatt beskjedne budsjettmidler. I 2022 er det foreslått store investeringer i helse- omsorgs- og administrasjonsbygg. Investeringen vil få store årlige finansutgifter med full belastning i 2023.

3.3 Tidligere revisjoner og tilsyn

Tidligere plan for forvaltningsrevisjon for Tydal kommune 2017-2020 hadde følgende forslag til prioriterte områder i planperioden:

- Ressursbruk i skolen, herunder bruk av spesialundervisning
- Kommunal næringsforvaltning og landbruk
- Barnevern
- Interkommunalt samarbeid i Værnesregionen

I tabell 4 finnes en oversikt over forvaltningsrevisjonsprosjekter, selskapskontroller og statlige tilsyn gjennomført i Tydal kommune de siste årene.

Tabell 4. Tydal kommune sine kontroller og tilsyn de siste årene

Område	Type kontroll/ tilsyn	År	Avvik
Innherred Renovasjon IKS	Selskapskontroll	2018	Anbefalinger
Tydal barne- og ungdomsskole: Ressursbruk, tidlig innsats og tilpasset opplæring	Forvaltningsrevisjon	2018	Anbefalinger
Innleie og bruk av kommunalt utstyr	Forvaltningsrevisjon	2017	Anbefalinger
Tilsyn med kommunal beredskapsplikt og helsemessig- og sosial beredskap	Tilsyn	2018	Ingen avvik eller merknader
Tilsynsrapport – Skolebasert vurdering	Tilsyn Fylkesmannen	2018	Brudd på regelverket
Forvaltningskontroll – ulike tilskuddsordninger innen jord- og skogbruk	Tilsyn Fylkesmannen	2017	Merknader

4 RISIKO- OG VESENTLIGHETSVURDERING

Revisors helhetlige risiko- og vesentlighetsvurdering identifisere områder hvor det anbefales å gjennomføre forvaltningsrevisjon. Med risiko og vesentlighet menes her sannsynligheten for at et forhold kan inntreffe og konsekvensen dersom angjeldende forhold inntreffer. Rød fargekode indikerer at revisors samlede vurdering av risiko og vesentlighet tilsier at behovet for forvaltningsrevisjon er høyt. Gul farge indikerer at behovet ligger på et middels nivå, mens grønn farge indikerer et lavt behov for forvaltningsrevisjon.

4.1 Kommuneorganisasjonen

4.1.1 Økonomi

Figur 2 er en oppsummering av risikovurderingene som er gjort relatert til økonomi.



Figur 2. Risikovurdering økonomi

Revisor sin samlede vurdering av risiko og vesentlighet relatert til økonomi tilsier at risikoen er høy innenfor offentlige anskaffelser. Offentlige anskaffelser innebærer alltid høy risiko. Tydal er en liten kommune som opplever nedgang i sine inntekter og som følge av det må kutte utgifter. Revisors vurdering er at kommunen har god oversikt over sine utfordringer og tiltak de må gjøre for å redusere kostnader. Derfor er behovet for forvaltningsrevisjon innenfor økonomistyring og økonomirapportering moderat.

I fortsettelsen under følger en nærmere beskrivelse av data som er grunnlag for vurderingene.

Økonomi i kommunen

Tabell 5. Økonomisk situasjon

Nøkkeltall	Kommune			KOSTRA- gruppe	Landet uten Oslo
	2017	2018	2019	2019	2019
Netto driftsresultat i prosent av brutto driftsinntekter	-0.1	3.5	2.3	-0.2	1.4
Årets mindre/merforbruk i driftsregnskapet i prosent av brutto driftsinntekter	1.1	2.7	3.1	1.0	1.1
Arbeidskapital ex, premieavvik i prosent av brutto driftsinntekter	18.0	17.8	19.0	31.2	20.6
Netto renteeksponering i prosent av brutto driftsinntekter	-7.7	-9.1	-9.1	29.1	47.3
Langsiktig gjeld ex pensjonsforpliktelser i prosent av brutto driftsinntekter	65.6	61.7	63.1	91.1	110.5
Frie inntekter per innbygger (kr)	74718	80533	85691	83085	57297
Fri egenkapital drift i prosent av brutto driftsinntekter	14.1	12.0	17.2	12.0	11.7
Brutto investeringsutgifter i prosent av brutto driftsinntekter	6.1	8.3	5.2	16.2	16.2
Egenfinansiering av investeringene i prosent av totale brutto investeringer	-53.8	45.4	73.0	39.2	33.0

Kilde: SSB

Teknisk beregningsutvalg (TBU) betrakter netto driftsresultat som hovedindikator for økonomisk balanse i kommunesektoren. Netto driftsresultat viser hvor mye som kan disponeres til avsetninger og investeringer etter at driftsutgifter, renter og avdrag er betalt. TBU anbefaler at netto driftsresultat for kommunesektoren som helhet over tid bør utgjøre om lag 2 pst. av driftsinntektene med et anbefalt nivå på 1,75 prosent for kommunene. For Tydal kommune viser denne 2,3 prosent for 2019, noe som er over det anbefalte nivået. I 2017 var Tydal kommune under det anbefalte nivået. Kommunen skriver i økonomiplanen for 2020-2023 at kommunestyrets egen målsetting for netto driftsresultat er 1,7 prosent. Økonomiplanen har et eget avsnitt om målet for korrigert netto driftsresultat for planperioden hvor kriterier for måloppnåelsen er laget. Årene i planperioden er lagt inn med dårlig måloppnåelse. Tydal kommune har også et mål om at disposisjonsfondet skal være minimum 9 prosent av brutto driftsinntekter.

Tydal kommune har de senere år opplevd kraftig nedgang i driftsinntektene, og kommunen må tilpasse seg et lavere driftsnivå. Bakgrunnen for den dårlige kommuneøkonomien skyldes først og fremst stor nedgang i eiendomsskattene fra kraftanleggene, stor nedgang i antall grunnskolebarn og stor nedgang i antall barnehagebarn. Som tabellen nedenfor viser, har finansiering av driften fra eiendomsskatt blitt redusert fra en andel på 20 prosent i 2016 til en

andel på 15,8 prosent i 2018. Sammenlignet med KOSTRA-gruppen og landet uten Oslo kommer en stor andel av finansieringen av driften fra eiendomsskatten i Tydal.

Kommunen har de senere år gjennomført tiltak for å tilpasse aktiviteten til kommuneøkonomien. Blant annet har sektor for oppvekst fått reduserte budsjetttrammer på grunn av færre barn i barnehage og grunnskole. Det har blitt færre årsverk i administrasjonen, næring og landbruk, kommunalteknikk samt innenfor helse- og omsorgstjenestene.

Tabell 6. Finansiering av driften

Nøkkeltall	Kommune			KOSTRA-gruppe	Landet uten Oslo
	2017	2018	2019	2019	2019
Andre driftsinntekter, ekskl. mva-kompensasjon	12.1	12.8	14.3	14.3	11.8
Andre statlige tilskudd til driftsformål	5.1	3.1	1.0	6.1	3.7
Brutto inntekt fra konsesjonskraft, kraftrettigheter og annen kraft for videresalg, ekskl. mva-kompensasjon	5.7	8.9	7.9	2.6	0.5
Eiendomsskatt totalt	15.6	15.8	12.7	4.4	3.2
- herav Eiendomsskatt annen eiendom	15.6	13.3	12.7	3.3	1.5
- herav Eiendomsskatt boliger og fritidseiendommer	0.0	2.4	0.0	1.1	1.7
Kompensasjon for merverdiavgift i driftsregnskapet	2.9	2.4	2.6	2.7	2.1
Rammetilskudd	20.9	19.8	22.0	38.9	30.8
Salgs- og leieinntekter i driftsregnskapet	19.6	22.5	22.1	13.7	14.4
Skatt på inntekt og formue inkludert naturressursskatt	23.7	23.7	25.0	19.5	34.1
- herav Naturressursskatt	10.0	9.5	9.8	1.0	0.3

Kilde: SSB

I årsberetningen 2018 skriver kommunen at inntekter som følge av kompensasjoner og erstatninger fra kraftutbygging og kraftproduksjon, er viktig for kommunen (eiendomsskatt, konsesjonskraft, konsesjonsavgift og naturressursskatt). Dette er en økonomisk kompensasjon for at kommunen har gitt store naturressurser hvor mange av naturinngrepene er irreversible.

Kommunen skriver i årsberetningen for 2019 at endringene i folketallet og befolkningssammensetningen vil påvirke kommunens inntekter de kommende årene. Inntektene vil påvirkes mest av barn i barnehage- og skolealder samt eldre over 80 og 90 år siden det er for disse aldersgruppene kommunen mottar mest inntekter gjennom inntektssystemet.

Finans

Tydal kommune skriver i årsberetningen 2019 at de har forholdsvis lav langsiktig gjeld og alle lånene tynger ikke like mye. Kommunen skriver at lav driftsbelastende lånegjeld fører til relativt sett lave finanskostnader som påvirker kommuneøkonomien. Tydal kommune vil ha betydelige investeringer i nytt helse-, administrasjonsbygg og omsorgsboliger i 2022. Låneopptak gjør at en større andel av driftsinntektene vil gå med til å dekke renter og avdrag. Det gjør at det blir mindre igjen til driftstiltak.

Budsjetteringsprosessen og budsjettoppfølging

Økonomireglementet til Tydal kommune sier at det skal forelegges rapport vedrørende mål og økonomisk utvikling for kommunestyret pr. 30.06 og 30.09. Det skal legges vekt på å kommentere avvik i forhold til budsjettet. Videre skal alle vedtak i årsbudsjettet for gjeldende år kommenteres.

Tydal kommune vedtok i forbindelse med behandling av økonomiplanen for perioden 2019-2022 handlingsregler og mål for budsjettet. Dette er kommentert og tatt inn i økonomiplanen for perioden 2020-2023.

Kommunen skriver i økonomiplan 2020-2023 at ytterligere digitalisering vil gi grunnlag for bedre økonomisk rapportering og dermed bedre oversikt for politisk nivå. Felles verktøy for økonomistyring i Værnesregionen og erfaringsutveksling vil gi både stordriftsfordeler og bedre styring lokalt. Kommunen har et målbilde for nytt økonomi- og personalsystem.

Økonomisk internkontroll

Tydal kommune opplyser om at kommunens finansreglement er behandlet og revidert i kommunestyret i sak 53/17 den 19.10.2017.

Kommunedirektøren har ledermøter stort sett hver uke, og det gjennomføres i tillegg tjenesteledermøter.

Tabellen nedenfor viser at Tydal kommune har en høyere andel av totale utgifter for politisk styring sammenlignet med KOSTRA-gruppen og landet uten Oslo.

Tabell 7. Utgifter til tjenesteområder

Nøkkeltall	Kommune			KOSTRA-gruppe	Landet uten Oslo
	2017	2018	2019	2019	2019
Andel av totale utgifter for politisk styring	2.1	2.2	3.4	1.5	0.8
Andel av totale utgifter for kontroll og revisjon	0.5	0.5	0.6	0.4	0.2

Kilde: SSB

Offentlige anskaffelser

Anskaffelser under terskelverdiene blir en del av forenklet etterlevelseskontroll i 2020. Offentlige anskaffelser innebærer alltid en form for risiko. Tydal kommune har gjennom Værnesregionen felles innkjøpsavdeling som ivaretar avtaler og håndterer offentlige anskaffelser innen varer og tjenester, inkludert IT. Innkjøpsavdelingen har fem ansatte.

4.1.2 Organisasjon

I figur 3 er risikovurderingen innenfor området organisasjon oppsummert.



Figur 3. Risikovurdering organisasjon

Revisor sin samlede vurdering av risiko og vesentlighet relatert til organisasjon tilsier at risikoen er høy innenfor organisering. Tydal kommune står ovenfor utfordringer når det gjelder arbeidsstokken. Kommunen må kunne opprettholde tjenestetilbud til sine innbyggere og er avhengig av arbeidskraft. Konsekvensene ved fravær av bemanning og kompetanse kan være alvorlige.

I fortsettelsen under følger en nærmere beskrivelse av data som er grunnlag for vurderingene.

Organisering

Tydal kommune har som organisasjon ansvaret for at framtidens utfordringer møtes med rett bemanning og riktig kompetanse til rett tid for at innbyggerne mottar tjenester med god kvalitet. Kommunen skriver i økonomiplan 2020-2023 at kommunens kompetanse- og

rekrutteringsbehov dekkes blant annet gjennom medarbeiderutvikling og medarbeiderskap. Planmessig kompetanseutvikling for ansatte er et supplement til rekruttering av kompetanse eksternt. Dette fordrer systematisk kompetansekartlegging og utvikling av kompetanseplaner. Kommunen må utnytte arbeidskraftreservene, det vil si arbeidskraftreserver som ligger i sykefravær, deltidstillinger og blant innbyggere som faller utenfor arbeidslivet, som representerer en betydelig kompetanse og kapasitet.

Tall fra økonomiplanen for 2020-2023 viser at Tydal har store demografiske utfordringer i arbeidsstokken. Nesten 50 prosent av kommunens arbeidsstokk er 50 år eller eldre. Fordelt på yrker er det størst utfordring innenfor renhold og helse- og omsorgstjenesten.

Helse, miljø og sikkerhet

Tydal kommune vedtok i forbindelse med behandlingen av økonomiplanen for perioden 2019-2022 at sykefraværprosenten maksimalt skal være 5 prosent i økonomiplanperioden. Tabellen nedenfor viser at samlet sykefravær i kommunen mellom 4. kvartal 2018 og 3. kvartal 2019 er på 7,59 prosent. Dette er noe lavere sammenlignet med kommuner samlet for tilsvarende periode. I årsmeldingen for 2019 skriver kommunen at det totale sykefraværet var 8 prosent i 2019. Tydal ligger derimot noe høyere enn sitt eget mål.

Fra økonomiplanen 2020-2023 framkommer det at kommunen har etablert rutiner for oppfølging av sykefravær. Kommunen har jobbet med å få ned fraværet uten at dette har lyktes sett utviklingen i betraktning. Kommunen må ha rutiner for oppfølging som er enkle å følge for lederen og forutsigbart for de ansatte.

Tabellen for sykefravær viser at det er innenfor undervisning fraværet er høyest, etterfulgt av helse, pleie og omsorg. Ingen av gruppene i Tydal har sykefravær høyere sammenlignet med kommuner samlet for siste gjeldende periode.

Tabell 8. Sykefravær

Nøkkeltall	Kommune			Kommuner samlet
	4.kvartal 2016-3. kvartal 2017	4.kvartal 2017-3. kvartal 2018	4.kvartal 2018-3. kvartal 2019	4.kvartal 2018-3. kvartal 2019
Samlet sykefravær	9,78		7,59	9,83
Legemeldt sykefravær	8,75		6,52	8,49
Sykefravær undervisning	5,56		8,06	8,69
Sykefravær helse, pleie og omsorg	13,09		7,83	11,01

Kilde: KS

Etikk og varsling

Tydal kommune vedtok i 2016 etiske retningslinjer for ansatte og folkevalgte i kommunen. Kommunen har fagsystem for avvikshåndtering.

Kommunen har i kontaktmøte med revisor november 2019 opplyst at de har rutiner for varsling.

Saksbehandlingen i kommunen

Tydal kommune har en arkivplan som ligger tilgjengelig her: <https://tydal.arkivplan.no/>. Arkivplanen inneholder blant annet daglige rutiner med registreringsregler for kommunen. Det ligger også retningslinjer for sosiale medier i kommunen. Kommunen bruker ePhorte som arkivsystem.

På kommunens hjemmesider er kommunes postliste tilgjengelig. Inngående dokumenter til kommunen publiseres i postlista tre dager etter registrering i arkivet. Utgående dokumenter til kommunen publiseres tre dager etter de er sendt til mottaker. Postjournalen er tilgjengelig tre måneder tilbake i tid. Politiske dokumenter, møteinnkallinger og møteprotokoller fra politiske utvalg er også tilgjengelige.

Informasjons- og kommunikasjonsteknologi

Tydal kommune er en del av VarIT - Værnesregionen IT. VarIT leverer felles drifts- og vedlikeholdstjenester av IT-løsninger til kommunen.

Kommunen har på sin hjemmeside egen informasjon om personvernerklæring. Kommunen har gjennom Værnesregionen eget personvernombud. Kontaktinformasjon finnes på kommunens hjemmesider.

Beredskapsplaner og risiko- og sårbarhetsanalyser

Fylkesmannen har i 2018 hatt tilsyn med kommunal beredskapsplikt og helsemessig- og sosial beredskap i Tydal kommune. Kommunen har en ROS-analyse fra 2013 som ble revidert i 2016. Fylkesmannen påpeker at kommunens overordnede beredskapsplan er utfyllende og meget godt utarbeidet. Planen er oppdatert og ble øvet på våren 2018. Kommunen har tatt inn nødvendige endringer i etterkant av øvelser og hendelser. Fylkesmannen oppfordrer til at beredskapssamarbeidet i Værnesregionen utvikles videre.

Videre konkluderer fylkesmannen at Tydal har en velfungerende krisegruppe som jobber aktivt i sakene. Kommuneoverlegen er medisinsk faglig rådgiver på overordnet nivå for krisegruppa. De ansatte innenfor helsetjenesten og pleie- og omsorgstjenesten har deltatt på øvelser. Sykehjemmet og hjemmetjenesten har årlige brannøvelser og god kontakt med brannvesenet. Fylkesmannen kom med ingen avvik eller merknader i tilsynet.

I forbindelse med den pågående COVID-19-pandemien har Tydal kommune lagt ut en god del informasjon om dette på kommunens hjemmeside. Norske myndigheter har innført nasjonale tiltak for å håndtere koronasituasjonen, og i tillegg har Tydal innført egne tiltak. Formannskapet vedtok den 25.03.20 blant annet tiltak for å avhjelpe næringslivet. Kunngjøringene om de ulike tiltakene i kommunen er tilgjengelig på hjemmesiden. Hjemmesiden inneholder også oppdatert informasjon om status og utvikling i kommunen for antall prøver tatt, antall negative svar, antall positive svar og antall som venter på svar. Værnesregionen har også laget en temaside om situasjonen.

Fylkesmannen har i rapporten etter tilsynet i 2018 skrevet at det ikke er foretatt en egen ROS-analyse i forhold til den store hytte-populasjonen i Tydal kommune. Rapporten skriver at hyttebeboerne får tjenester etter kontakt og en behovsvurdering. Videre kan det være nødvendig at hjemmesykepleien har økt bemanningen i påskehøytiden på grunn av helsehjelp til hyttebeboerne. Norske myndigheter innførte hytteforbud i forbindelse med COVID-19-pandemien, men dette ble opphevet 20. april. De nasjonale anbefalingene er tydelige på at fritidsreiser fortsatt frarådes. Tydal kommune skriver på hjemmesiden at siden smittesituasjonen er så forskjellig fra kommune til kommune, oppfordrer de alle som velger å komme til kommunen om å være nøye med å følge smittevernråd.

4.2 Tjenesteområdene

4.2.1 Oppvekst

I figur 4 er risikovurderingen innenfor oppvekst oppsummert.



Figur 4. Risikovurdering oppvekst

Revisor sin samlede vurdering av risiko og vesentlighet relatert til oppvekst tilsier at behovet for forvaltningsrevisjon er moderat eller lavt.

I fortsettelsen under følger en nærmere beskrivelse av data som er grunnlag for vurderingene.

Barnehage

Tydal kommune har en kommunal barnehage med to avdelinger, og kommunen har full barnehagedekning. Tydal opplever en nedgang i antall barn, og har derfor redusert fra tre til to avdelinger. Kommunen skriver i økonomiplanen 2020-2023 at fra nytt barnehageår i august 2020 går bemanningsbehovet ned grunnet lavere barnetall og færre barn under tre år. På grunn av naturlig avgang reduseres bemanningen med en 50% stilling fra medio august 2020. Ytterligere reduksjon i bemanning kan skje ved vakante stillinger/permisjoner fra nytt barnehageår 2020 forutsatt at bemannings- og pedagognorm fylles.

Tabell 9. Barnehage

Nøkkeltall	Kommuner			KOSTRA-gruppe	Landet uten Oslo
	2017	2018	2019	2019	2019
Andel barn 1-5 år i barnehage, i forhold til innbyggere 1-5 år (prosent)	97.4	92.3	93.8	90.6	92.4
Andel barnehagelærere i forhold til grunnbemanning (prosent)	45.2	48.7	47.5	33.0	41.5
Andel barn, eksklusive minoritetsspråklige, som får ekstra ressurser, i forhold til alle barn i kommunale barnehager (prosent)	0.0	0.0	0.0	3.3	3.9
Andel minoritetsspråklige barn i barnehage i forhold til innvandrerbarn 1-5 år (prosent)	:	:	..	89.5	83.0
Netto driftsutgifter barnehager i prosent av kommunens totale netto driftsutgifter (prosent)	6.0	6.6	7.3	7.8	14.3
Netto driftsutgifter barnehager, per innbygger 1-5 år (kr)	149763	152051	197438	185709	163025

Kilde: SSB

Tabellen ovenfor viser at Tydal kommune har en høyere andel barnehagelærere i forhold til grunnbemanningen i 2019 sammenlignet med KOSTRA-gruppe og landet uten Oslo. Barnehagefakta.no viser at barnehagen i Tydal ikke oppfylte pedagognormen per 15.12.2019. Kommunen opplyser revisor om utfordring med uttak av planleggingstid til pedagogisk personalet når andelen barnehagelærere øker. Når flere av personalet skal ut i planlegging blir

voksenteiteten på avdelingene mindre, noe som gir større arbeidspress på assistenter og mindre tid til hvert enkelt barn.

Tydal opplever ikke store utfordringer med å rekruttere kvalifisert personale. Kommunen er avhengig av nettverk for å få kompetanseheving, og det er viktig med kompetanseheving av hele personalgruppen med tanke på krav i rammeplan. Det ble gjennomført foreldreundersøkelse i 2016 hvor Tydal fikk et snitt på 4,6 prosent. Sammenlignet med nasjonen fikk Tydal 0,1 prosentpoeng høyere snitt.

Grunnskole

Tydal kommune har en skole, Tydal barne- og ungdomsskole. Tabellen nedenfor viser at Tydal har en høyere andel lærere med en lærerutdanning fra universitet eller høgskoleutdanning sammenlignet med KOSTRA-gruppe og landet uten Oslo i 2019. Kommunen informerer om utfordring om å dekke kompetansebehovet blant lærerne. På en liten skole med relativt få ansatte blir det en utfordring å dekke opp alle fag på alle trinn med kvalifiserte lærerkrefter. Per dags dato er skolen bra dekket, men det vil være utfordring ved endring i personalet.

Tabell 10. Grunnskole

Nøkkeltall	Kommuner			KOSTRA-gruppe	Landet uten Oslo
	2017	2018	2019	2019	2019
Andel elever med spesialundervisning	6.8	7.6	6.0	10.0	7.8
Gruppestørrelser	9.7	8.3	9.0	9.7	15.8
Gjennomsnittlige grunnskolepoeng	:	37.0	37.5	41.5	41.7
Mestringsnivå 3-5 NP: regning 8. trinn	:	:	:	71.6	75.0
Mestringsnivå 3-5 NP: lesing 8. trinn	:	:	:	64.6	68.7
Universitets- og høgskoleutdanning med en lærerutdanning	76.2	83.3	80.0	72.9	74.7
Universitets- og høgskoleutdanning med annen pedagogisk utdanning	:	16.7	20.0	10.0	12.0
Universitets-/høgskoleutdanning, uten pedagogisk utdanning	0.0	0.0	0.0	6.4	5.3
Videregående utdanning eller lavere	:	0.0	0.0	10.7	7.9

Kilde: SSB

Skolen har hatt varierende faglige resultater på de nasjonale prøver, men det har vært en bedring de to siste årene. Kommunen opplyser om at det er en utfordring å tolke resultatene for en så liten skole. Resultatene må sees over år for år for å kunne se tendensen, da et årskull kan være ned i 3-4 elever.

Kommunen informerer revisor om at små elevgrupper er en utfordring når det gjelder elevenes psykososiale miljø. Elevene har få å spille på i sin egen aldersgruppe. I noen tilfeller fører dette til at elevene føler seg utrygge på hverandre og som gruppe. Dette kan igjen føre til uheldig

atferd og dårlig læringsmiljø. Kommunen har slått sammen flere årstrinn for å sikre større elevgrupper, men det igjen gir større utfordringer i organisering og tilrettelegging av undervisningen. Kommunen har søkt støtte til dette gjennom oppfølgingsordningen.

Siste tilgjengelige tall fra Ungdataundersøkelsen for Tydal er 2017. Resultatene viser at 55 prosent av elevene har oppgitt at de er fornøyde med skolen sin, noe som er lavere enn Norge med henholdsvis 67 prosent. Av elevene som deltok svarer 14 prosent at de blir mobbet. Dette er en høyere andel sammenlignet med Norge med henholdsvis 7 prosent.

Barnehagen og skolen i Tydal deltar i «Inkluderende barnehage- og skolemiljø» som er et 2-årig utviklingsprosjekt gjennom Utdanningsdirektoratet. Prosjektet gir skolen kompetanseheving innenfor det å kartlegge og analysere vårt eget læringsmiljø, hvordan håndtere mobbing og krenkelser, og hvordan fremme et inkluderende læringsmiljø og forebygge krenkelser. Prosjektet er et risikoreduserende tiltak for Tydal kommune og kan bidra til å styrke elevens psykososiale miljø.

Fylkesmannen gjennomførte i 2018 tilsyn ved Tydal barne- og ungdomsskole med tema skolebasert vurdering. Fylkesmannen avdekket brudd på regelverket og fikk frist til å rette regelverksbruddene innen 12.03.2019. Det ble også gjennomført en forvaltningsrevisjon i perioden 2017 til april 2018 som omhandlet kommunens styring av opplæringsområder er innenfor gitte rammer, og om kommunen ivaretar tidlig innsats og tilpasset opplæring innen opplæringsområdet på utvalgte områder. Forvaltningsrevisjonen kom med anbefalinger til Tydal kommune.

På bakgrunn av tilsyn og forvaltningsrevisjon innenfor skole, og prosjektet «Inkluderende barnehage og skole» vurderer revisor grunnskole til moderat risiko.

PPT

Tilbudet om PPT blir ivaretatt gjennom samarbeidet i Værnesregionen der det utarbeides eget budsjett og økonomiplan.

Barnevern

Det er Værnesregionen som ivaretar barnevernet i Tydal kommune, og utarbeider eget budsjett og økonomiplan. Barnevernet har kontor i alle de fem deltakerkommunene.

Tabellen nedenfor viser at Tydal kommune andel barn med barnevernstiltak i forhold til innbygger 0-22 år i 2019 er tilsvarende som landet uten Oslo. Andelen barn med barnevernstiltak i forhold til innbygger har variert fra 3,7 i 2017 til 2,3 i 2018, og nå for 2019 tilbake til 3,7 i Tydal.

Tabell 11. Barnevern

Nøkkeltall	Kommuner			KOSTRA-gruppe	Landet uten Oslo
	2017	2018	2019	2019	2019
Netto driftsutgifter til barnevernstjenesten per innbygger 0-22 år (kr)	11893	12070	12280	11362	8387
Barn med melding ift. innbygger 0-17 år (prosent)	2.9	3.1	:	6.0	4.6
Barn med barnevernstiltak ift. innbygger 0-22 år (prosent)	3.7	2.3	3.7	5.7	3.8
Barn med undersøking eller tiltak per årsverk (funksjon 244) (antall)	:	:	:	15.8	19.2
Stillinger med fagutdanning per 1 000 barn 0-17 år	0.0	0.0	18.5	7.4	5.0
Andel meldinger i alt som behandles innen 7 dager	80.0	100.0	100.0	98.5	99.1
Andel meldinger som går til undersøkelse innen 7 dager	40.0	33.3	100.0	79.9	79.4

Kilde: SSB

Voksenopplæring

I økonomiplanen 2020-2023 skriver kommunen at voksenopplæringen har ingen elever skoleåret 2019/2020, og bemanning er redusert og noe er overført grunnskolen. Tydal kommune opplyser om at dersom noen har behov for opplæring er det avtale om å kjøpe plasser ved Selbu voksenopplæring. Kommunen har ikke vedtatt å ta imot flere flyktninger, og avdelingen er derfor budsjettert med null.

Kultur/ barne- og ungdomstiltak

Tydal kommune har en egen kulturplan 2012-2026 «kultur til tusen» som gir generelle føringer på hva kommunens kultursatsing innebærer. Det er ikke ansatt egen personressurs til å jobbe med kultur og flere oppgaver blir utført av servicekontoret.

I Ungdataundersøkelsen 2017 svarer 59 prosent at de er fornøyde med lokalmiljøet i Tydal. Dette er noe lavere sammenlignet med Norge, med henholdsvis 70 prosent. Av elevene som deltok i undersøkelsen svarer 66 prosent at de deltar i organisert fritidsaktiviteter i Tydal, til sammenligning er det 65 prosent for Norge. Kommunen har samtidig en høyere andel unge som bruker mer enn to timer foran en skjerm hver dag sammenlignet med Norge.

Tydal kommune har idrettshall, kunstgressbane, langrennsarena, alpinbakke og skytehall under bygging. Tydal har et bibliotek og har av fylkesbiblioteket blitt valgt som et satsingsbibliotek gjennom utviklingsprosjektet «Flere små scener». Kommunen får hjelp til å utvikle biblioteket i mer moderne retning. Det har kommet forslag fra arkitekt til enkel ombygging og i den forbindelse har kommunen kommet med innspill om ønsket

samløkalisering med skolens resepsjon, Frivilligsentralen og plass til enkle museumsutstillinger.

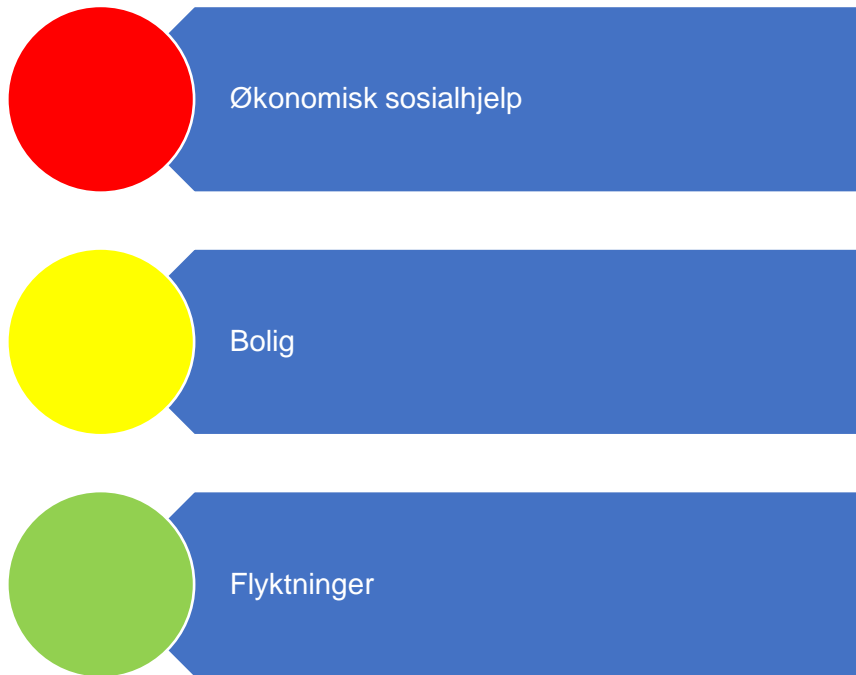
Fra økonomiplanen 2020-2023 framkommer det at Tydal kulturskole har 24 elevplasser for skoleåret 2019/2020, og tilbyr opplæring i syv ulike tilbud. Kommunen informerer om utfordring ved å kunne tilby gruppetilbud siden det er få som melder seg på. Det er også utfordring med å rekruttere i lærere med pedagogisk utdanning. Det er få elever på ulike tilbud, og en "ren" musikk lærer som kan håndtere tilbudet og ulike instrumenter er vanskelig å få tak i. Kommunen har en musiker i dag, men vedkommende mangler pedagogisk utdanning.

Kommunen har et museum, hvor museumsbygget vurderes solgt. Det er planlagt at gjenstandene skal flyttes til andre hensiktsmessige lagringslokaler, og at museets gjenstander skal stilles ut i lokaler som er mer tilgjengelige. Det er allerede gjennomført en utstilling i 730-bygget, og utstillinger i biblioteket har også vært tema. Kommunen får museumsfaglig bistand fra Museene i Sør-Trøndelag ved behov. I økonomiplanen 2020-2023 skriver kommunen at de er kjent med at det gjøres forsøk på å starte «Tydal museums venner».

Tydal kommune har egen frivillighetsentral som fra 2018 er drevet av kommunen. Driften skjer i samarbeid med frivillige lag, organisasjoner og enkeltpersoner.

4.2.2 Velferd

I figur 5 er risikovurderingen innenfor velferd oppsummert.



Figur 5. Risikovurdering velferd

Revisor sin samlede vurdering av risiko og vesentlighet relatert til velferd tilsier at risikoen er høy innenfor økonomisk sosialhjelp. Kommunen informerer om høye kostnader til sosialhjelp og at samarbeidet med NAV kunne ha fungert bedre. Konsekvensene av dette kan være alvorlige og for barn påvirke deres levekår.

I fortsettelsen under følger en nærmere beskrivelse av data som er grunnlag for vurderingene.

Økonomisk sosialhjelp

Tabell 12. Økonomisk sosialhjelp

Nøkkeltall	Kommune			KOSTRA-gruppe	Landet uten Oslo
	2017	2018	2019	2019	2019
Sosialhjelpsmottakere (antall)	35	33	27	2224	116032
Antall barn i familier som mottok sosialhjelp (antall)	16	16	5	1309	58573

Kilde: SSB

Tabellen ovenfor viser at antall sosialhjelpsmottakere i Tydal har gått ned i perioden 2017-2019. Tilsvarende har antall barn i familier som mottar sosialhjelp gått ned fra 2018 til 2019. Kommunen informerer om at kostnadene til sosialhjelp per innbygger er svært høye, og at samarbeidet med NAV kunne ha fungert bedre.

Bolig

Tabell 13. Bolig

Nøkkeltall	Kommune			KOSTRA-gruppe	Landet uten Oslo
	2017	2018	2019	2019	2019
Totalt antall kommunalt disponerte boliger (antall)	36	34	34	2911	95871
Kommunalt disponerte boliger per 1000 innbyggere (antall)	43	43	44	37	21
Brutto investeringsutgifter til boligformål per innbygger i kroner (kr)	191	1708	56	2658	1553
Lønnsutgifter per eid kommunal bolig (kr)	12667	11467	19267	8317	9535
Andel nye søkere som har fått avslag på kommunal bolig (prosent)	0	0	0	19	27
Antall boliger godkjent av kommunen for finansiering med startlån, per 1000 innbyggere (antall)	6.0	6.3	:	2.9	1.4
Antall husstander tilkjent statlig bostøtte fra Husbanken per 1000 innbyggere (antall)	:	7.6	7.8	10.5	13.4

Kilde: SSB

Tabellen ovenfor viser at Tydal har flere kommunale disponerte boliger per 1000 innbyggere i 2019 sammenlignet med KOSTRA-gruppen og landet uten Oslo. I 2018 økte brutto

investeringsutgifter til boligformål per innbygger betraktelig for kommunen. Kommunen skriver i årsberetningen for 2018 at kommunens bygningsmasse består i stor grad av eldre bygninger som medfører store vedlikehold- og driftskostnader. Kommunen er derfor avhengig av å selge unna flere kommunale boliger for å redusere kostnadene, og boligene de beholder må oppgraderes til dagens standard. Kommunen har i økonomiplanen 2020-2023 budsjettert med inntekter fra blant annet salg av kommunale boliger.

Flyktninger

Tydal kommune hadde i 2019 7 mottakere av introduksjonsstønad. Kommunen har ikke vedtak om å ta imot flere ytterligere flyktninger. Kommunen informerer om at flere har flyttet etter fullført introduksjonsprogram for videre skole eller jobb.

4.2.3 Helse- og omsorgstjenester

I figur 6 er risikovurderingen innenfor helse- og omsorgstjenester oppsummert.



Figur 6. Risikovurdering helse og omsorg

Revisor sin samlede vurdering av risiko og vesentlighet relatert til velferd tilsier at risikoen er høy innenfor hjemmetjenesten og sykehjem. Tydal har ikke fått på plass en plan for helse- og omsorgstjenestene i kommunen på grunn av kapasitetsutfordringer. Samtidig kan økonomisituasjonen gjøre at forebyggende og helsefremmende tiltak blir nedprioritert. Det er også utfordringer knyttet til rekruttering av enkelte stillinger. Det vil være alvorlige konsekvenser ved svakheter eller mangler i disse tjenestene.

I fortsettelsen under følger en nærmere beskrivelse av data som er grunnlag for vurderingene.

Hjemmetjenesten og sykehjem

Tabell 14. Helse og omsorg

Nøkkeltall	Kommune			KOSTRA-gruppe	Landet uten Oslo
	2017	2018	2019	2019	2019
Andel brukerrettede årsverk i omsorgstjenesten m/ helseutdanning (prosent)	81	79	84	73	78
Andel innbyggere 80 år og over som bruker hjemmetjenester (prosent)	35	30	25	35	30
Andel brukere av hjemmetjenester 0-66 år (prosent)	..	29	31	35	48
Andel innbyggere 80 år og over som er beboere på sykehjem (prosent)	14	16	15	16	11
Andel brukertilpassede enerom m/ eget bad/wc (prosent)	100	100	80	91	91
Andel innbyggere 67-79 år med dagaktivitetstilbud (prosent)	0.00	0.00	0.00	0.39	0.68

Kilde: SSB

Tydal har ett sykehjem lokalisert i Ås. Kommunen har en lavere andel av innbyggere 80 år og over som bruker hjemmetjenester sammenlignet med KOSTRA-gruppe og landet uten Oslo i 2019. Andelen innbyggere 80 år og over som er beboere på sykehjem er noe høyere for Tydal sammenlignet med landet uten Oslo, men tilsvarende andel som tilhørende KOSTRA-gruppe i 2019.

Årsberetningen 2018 viser til en grundig gjennomgang og utredning av omsorgstjenesten i 2018 for Tydal, med fokus på fremtidens behov for omsorgstjenester. Utredningen ble gjort av RO⁴ og danner grunnlaget for videre arbeid med helse- og administrasjonsbygg, samt omsorgsboliger. Tydal innførte i 2018 forebyggende hjemmebesøk og alle personer som fylte 80 år i løpet av året, fikk tilbud om et slikt besøk.

Tydal kommune skriver i økonomiplanen 2020-2023 at de står ovenfor økonomiske utfordringer. Det er foreslått i budsjettet 2020 å redusere antall sykehjems plasser fra 19 til 15 stk. som et ledd i spareprosessen. Reduksjonen av plasser må foregå over tid siden ingen langtidspasienter kan flyttes ut av sykehjemmet. Kommunen informerer om utfordring med heldøgnsomsorg for ressurskrevende brukere som trenger heldøgns omsorg utenfor

⁴ Ressurscenter for omstilling i kommunene

sykehjem. Kommunen mangler omsorgsboliger med heldøgns bemanning. Økonomisituasjonen kan gjøre at forebyggende og helsefremmende tiltak kan bli nedprioritert.

Tabell 15. Kompetanse i helse og omsorg

Nøkkeltall	Kommune			KOSTRA-gruppe	Landet uten Oslo
	2017	2018	2019	2019	2019
Årsverk helse og omsorg per 10 000 innbygger (årsverk)	487	439	460	563	314
Årsverk per bruker av omsorgstjenester (årsverk)	0.60	0.50	0.51	0.67	0.58
Avtalte legeårsverk per 10 000 innbyggere (årsverk)	24	25	22	19	11
Avtalte fysioterapeutårsverk per 10 000 innbyggere (årsverk)	17	18	18	13	10
Avtalte årsverk i helsestasjons- og skolehelsetjenesten per 10 000 innbyggere 0-20 år (årsverk)	56	63	65	48	44

Kilde: SSB

Tabellen ovenfor viser at årsverk per bruker av omsorgstjenesten i 2019 for Tydal er noe lavere enn tilhørende KOSTRA-gruppe og landet uten Oslo. Det framkommer av økonomiplanen 2020-2023 at rekruttering i enkelte stillinger er utfordrende. Kommunen opplyser om flere ubesatte stillinger. Tilbudet om desentralisert bachelorutdanning i sykepleie i Selbu har ikke hatt den ønskede effekten for rekrutteringen til Tydal. Sektoren for helse og omsorg har liten administrativ ressurs med kun to ledere på hele sektoren.

Kommunen startet i 2018 arbeidet med ny helse- og omsorgsplan, men arbeidet ble ikke videreført i 2019 på grunn av kapasitetsressurs. Brukerundersøkelser ble gjennomført i 2015 og 2017 (legekantor).

Under den pågående COVID-19-pandemien er pasientsikkerhet ekstra aktualisert. Kommunen har utfordringer med kapasitet og kompetanse, og det kan påvirke pasientsikkerheten.

Psykatri / psykisk helsevern og rus

Tabell 16. Psykiatri og rusomsorg

Nøkkeltall	Kommune			KOSTRA-gruppe	Landet uten Oslo
	2017	2018	2019	2019	2019
Andel netto driftsutgifter til tilbud til personer med rusproblemer (prosent)	0.0	0.0	0.0	6.0	13.9
Årsverk av psykiatriske sykepleiere per 10 000 innbyggere (helse- og omsorg) (antall)	3.0	6.3	6.5	7.1	4.9
Årsverk av personer med videreutdanning i psykisk helsearbeid per 10 000 innbyggere (helse og sosial) (antall)	3.0	6.3	6.5	12.0	9.0

Årsverk av personer med videreutdanning i rusarbeid per 10 000 innbyggere (helse og sosial) (antall)	0.0	0.0	0.0	5.0	3.2
--	-----	-----	-----	-----	-----

Kilde: SSB

Tabellen ovenfor gir ikke utfyllende informasjon om psykiatri og rusomsorg i Tydal. Tabellen viser at Tydal har flere årsverk av psykiatriske sykepleiere per 10 000 innbyggere sammenlignet med landet uten Oslo i 2019. Tilhørende KOSTRA-gruppe har noe høyere årsverk. Sammenlignet med KOSTRA-gruppe og landet uten Oslo har kommunen færre årsverk av personer med videreutdanning i psykisk helsearbeid i 2019. Folkehelseprofilen for Tydal 2019 viser at kommunen ligger signifikant bedre an enn landet som helhet når det gjelder psykiske symptomer og lidelser 15-29 år.

Hjemmesiden til kommunen informerer om rus- og psykisk helsetjeneste i kommunen som består av et tverrfaglig team på to personer. Kommunen informerer om at det er utfordrende å gi tilbud til ressurskrevende brukere med psykiske lidelser og rus på lik linje med somatiske. Revisor kjenner ikke til behovet innenfor psykiatri og rus i kommunen.

Revisor finner ingen plan for psykiatri og rusomsorg i kommunen. Fra 2020 skal alle kommuner tilby psykologkompetanse. Revisor er ikke kjent med om dette tilbys i kommunen.

Folkehelse

Folkehelseprofilen for Tydal kommune 2019 viser at kommunen ligger signifikant dårligere enn landet som helhet når det gjelder muskel og skjelettplager og overvekt og fedme for de som er 17 år.

Revisor finner ikke informasjon om at Tydal kommune har en egen folkehelsekoordinator, men kommunen inngår i Frisklivssentralen i Værnesregionen som blant annet har egen folkehelsekoordinator. Tydal har egen kontaktperson for friskliv, en helsesykepleierressurs i 10 % stilling. Denne stillingen er i økonomiplanen 2020-2023 fjernet og oppgaver overført til kommunal fysioterapeut og helsesykepleier. Tydal deltar gjennom Værnesregionen i et stort folkehelseprosjekt «VærMed» som handler om at alle barn og unge skal ha mulighet til å delta på mins en aktivitet de liker i uka.

Kommunestyret behandlet i sak 104/2016 oversiktsdokumentet over folkehelse og påvirkningsfaktorer 2016. Det er i forskrift om oversikt over folkehelsen krav om at oversiktsdokumentet utarbeides hvert fjerde år.

Funksjonshemmede og psykisk utviklingshemmede

Tydal kommune informerer om utfordring med å gi tilbud til ressurskrevende brukere med psykisk utviklingshemming på lik linje som somatisk. Kommunen opplyser om god kompetanse

på dette området. For 2020 har helsedirektoratet kommet med et nytt rundskriv om registrering av antall personer med psykisk utviklingshemming i kommunen. Rundskrivet gir informasjon om kriteriene for registrering av personer.

Lege/ legevakt/ helsestasjon

Fra økonomiplanen 2020-2023 framkommer det at Tydal kommune har valgt å erstatte turnuslege med lege som oppfyller kompetansekravet. Dette med bakgrunn i akuttmedisinforskriften og krav om grunnkompetanse for lege i vakt fra og med 1. januar 2020. Tydal kommune vil dermed få to fastleger. Det vurderes som faglig forsvarlig at en av legene i Tydal leies ut til Selbu kommune i opptil 30 prosent stilling i en forespurt periode. Det forutsettes at det alltid er en lege tilgjengelig for øyeblikkelig hjelp i Tydal, eller at det dekkes av Selbu legekontor. Innbyggerne i Tydal må regne med å dra til Selbu for øyeblikkelig hjelpetimer på enkeltdager, særlig i ferieavviklingen. Det medfører også lengre ventetid på ordinære legetimer. Risikoen ved dette kan være alvorlige og gi store konsekvenser for innbyggerne i Tydal da det enkelte dager må påregnes akutte utrykninger fra Selbu.

Tydal har gjennom Værnesregionen døgnåpent legetilbud for innbyggerne. Hjemmesiden til kommunen inneholder kontaktinformasjon.

Kommunen tilbyr helsestasjon 0-5 år og helsestasjon for ungdom. Helsestasjonen for ungdom er å treffe på Selbu videregående skole hver torsdag.

4.2.4 Teknisk drift

Figur 7 oppsummer risikovurderingene innenfor teknisk drift.



Figur 7. Risikovurdering teknisk drift

Revisor sin samlede vurdering av risiko og vesentlighet relatert til velferd tilsier at risikoen er høy innenfor byggesak og vann og avløp. Tydal kommune har lang saksbehandlingstid for sine byggesaker på grunn av sårbarhet i ressurser. Kommunen har et høyt årsgebyr for sine vann og avløpstjenester, samt dårligere drikkevannsforsyning enn resten av landet.

I fortsettelsen under følger en nærmere beskrivelse av data som er grunnlag for vurderingene.

Planarbeid

Kommuneplaner i Tydal kommune ligger tilgjengelig på kommunens hjemmeside. Kommuneplanens samfunnsdel ble vedtatt i 2018, og kommunen skal revidere kommuneplanens arealdel slik at den samsvarer med samfunnsplanen. Dette arbeidet vil foregå i 2020.

Kommunen skriver i økonomiplanen 2020-2023 at flere planer er modne for å revideres, blant annet hovedplan for vann, avløp og vannmiljø. Planene er avhengig av utviklingstrekk som fastsettes i arealplanen, og denne må være på plass først. Tilsvarende gjelder for ny vegplan. Revidert brannordning må avvente avklaring eventuell ny organisering av brann- og redningstjenesten. Vedlikeholdsplan til kommunale bygg vil bli revidert når prosessen med salg/avhending av bygningsmasse er ferdig. Kommunen ser da hvordan ressursene må prioriteres.

Byggesak

Tabell 17. Byggesak

Nøkkeltall	Kommune			KOSTRA-gruppe	Landet uten Oslo
	2017	2018	2019	2019	2019
Byggesøknader i alt behandlet (antall)	73	79	72	2566	68029
Gjennomsnittlig saksbehandlingstid for byggesaker med 3 ukers frist (dager)	18	16	15	19	18
Gjennomsnittlig saksbehandlingstid for byggesaker med 12 ukers frist (dager)	4	56	..	24	33
Andel av innvilgete byggesøknader som skjer gjennom vedtak om dispensasjon fra plan (prosent)	5	13	10	14	17

Kilde: SSB

Gjennomsnittlig saksbehandlingstid for byggesaker med 12 ukers frist var for Tydal 56 dager i 2018, foreløpige tall for 2019 mangler. Tall for 2019 for KOSTRA-gruppen og landet uten Oslo viser en saksbehandlingstid på henholdsvis 24 dager og 33 dager. Tydal kommune skriver i årsberetningen for 2018 at tidsfristene er til tider umulige å overholde siden avdelingens

byggesaksressurs er svært sårbar. Det framkommer fra økonomiplanen 2020-2023 at kommunen har en ansatt med kompetanse på byggesaksbehandling.

Tydal kommune er den eneste i Værnesregionen som ikke har digitalisert sitt eiendomsarkiv. Neste steg vil være å se på elektronisk byggesaksbehandling og utredning rundt dette er allerede i gang. Tydal deltar gjennom Værnesregionen.

Eiendomsforvaltningen

Tabell 18. Eiendomsforvaltning

Nøkkeltall	Kommune			KOSTRA-gruppe	Landet uten Oslo
	2017	2018	2019	2019	2019
Netto driftsutgifter til eiendomsforvaltning i prosent av samlede driftsutgifter (prosent)	14.5	14.1	17.1	9.5	9.0
Areal på formålsbygg per innbygger (m2)	15.80	16.60	17.14	9.39	4.91
Utgifter til vedlikehold per kvadratmeter (kr)	603	528	707	617	600
Formålsbygg areal totalt	13181	13181	13181		

Kilde: SSB

Tydal kommune har et større areal på formålsbygg per innbygger sammenlignet med tilhørende KOSTRA-gruppe og landet uten Oslo i 2019. I økonomiplanen 2020-2023 skriver kommunen at vedlikeholdsplaner for kommunale bygg ikke er fulgt opp med nødvendige bevilgninger og en god del av bygningsmassen bærer preg av manglende vedlikehold. Tabellen ovenfor viser at utgifter til vedlikehold per kvadratmeter varierer i perioden 2017 til 2019, mens areal for formålsbygg totalt er stabilt for tilsvarende periode.

Det pågår en undersøkelse i kommunen om salg av kommunale eiendommer. Undersøkelsen gjennomføres av Revisjon Midt-Norge. Undersøkelsen omfatter kommunens praksis rundt salg av to konkrete eiendommer. Dersom det kommer fram interessante funn i denne undersøkelsen, er det muligheter for å ha en forvaltningsrevisjon innenfor eiendomsforvaltning.

Vann og avløp

Tabell 19. Vann og avløp

Nøkkeltall	Kommune			KOSTRA-gruppe	Landet uten Oslo
	2017	2018	2019	2019	2019
Årsgebyr for vannforsyning – ekskl. mva	6243	6242	6242	4490	3739
Andel fornyet kommunalt ledningsnett, gjennomsnitt for siste tre år (prosent)	0.65
Andel av total kommunal vannleveranse til lekkasje (prosent)	7.9	12.1	6.5	..	29.8
Årsgebyr for avløpstjenesten – ekskl. mva	5375	5907	5907	4137	4142

Andel fornyet kommunalt spillvannnett, gjennomsnitt for siste tre år (prosent)	0.00	0.64
Andel innbyggere tilknyttet anlegg der rensekrav er oppfylt (prosent)	72.1	72.1

Kilde: SSB

Tabellen ovenfor viser at Tydal kommune har et betraktelig høyere årsgebyr for vannforsyning sammenlignet med KOSTRA-gruppen og landet uten Oslo i 2019. Tilsvarende gjelder for årsgebyr for avløpstjenesten. Samtidig er det ikke tilgjengelige tall for andel fornyet ledningsnett, hvor en høy fornyingsgrad kunne forklart det høye gebyret. Folkehelseprofilen 2019 viser at kommunen ligger signifikant dårligere an enn landet som helhet når det gjelder god drikkevannsforsyning. Andelen av total kommunal vannleveranse til lekkasje i Tydal økte i 2018, men gikk ned igjen for 2019.

Renovasjon

Tabell 20. Renovasjon

Nøkkeltall	Kommune			KOSTRA-gruppe	Landet uten Oslo
	2017	2018	2019	2019	2019
Årsgebyr for avfallstjenesten – ekskl. mva (gjelder rapporteringsåret+1) (kr)	2491	2763	2763	3268	2851
Andel levert til materialgjenvinning inkl. biologisk behandling (prosent)	50.9	46.7

Kilde: SSB

Tydal kommune er en del av det interkommunale selskapet Innherred Renovasjon IKS, som håndterer renovasjonstjenesten. Kommunen skriver i økonomiplanen 2020-2023 at de mottar positive tilbakemeldinger på gjenbrukstorget og returpunkter. Årsgebyret for avfallstjenesten er noe lavere i Tydal i 2019 sammenlignet med tilhørende KOSTRA-gruppe og landet uten Oslo.

Det har blitt gjennomført en eierskapskontroll med forvaltningsrevisjon i Innherred Renovasjon IKS, hvor blant annet selvkostgebyr og utøvelse av eierskapet ble undersøkt.

Brann- og redningstjenester

Tydal kommune deltar i samarbeidet med interkommunal brannledning for kommunene Røros, Os, Holtålen og Tydal. Tydal har en brannstasjon i Ås. Det er deltidsansatte i brann- og redningstjenesten som rykker ut ved behov. De har ikke faste vaktlag, men det opprettes dreiende vaktlag ved behov, eksempel i ferietider.

Samferdsel

Tydal har 17 km veg som er definert kommunal veg. Det har så langt ikke vært ressurser til å igangsette revisjoner av vegplan for kommunen. Påkrevd målesystem og ny automatikk for veibelysninger er under installasjon. Utover høsten vil det jobbes med fylkeskommunal overtakelse av deler av veibelysningen.

Næring

Tydal kommune har en egen sektor for næring og landbruk. Sektoren sitter med virkemidler, nettverk og kompetanse for å kunne bistå etablerere i startfasen, og eksisterende bedrifter i videre bedriftsutvikling. Økonomiplanen 2020-2023 skriver at det ble høsten 2019 etablert et interimsstyre for Næringsforeningen i Værnesregionen Tydal. Næringsforeningen i Værnesregionen vil være en viktig samarbeidspartner for Tydal kommune, i likhet med samarbeidet med Tydal Næringsforening.

Kommunen har gjennom næringsfondet støttet flere prosjekter, blant annet store satsinger innen landbruk, fiskeoppdrett og tilskudd til arrangementer gjennom året som er viktig for lokalsamfunnet i Tydal.

Kommunen jobber med å få på plass aktører som ønsker å etablere datasenter i Tydal. Kommunen har ervervet og regulert tomt i kommunen. Landbruket er en sentral næring i Tydal, og som gjør at primærnæringene er et av hovedsatsningsområdene i vedtatte strategisk næringsplan i kommunen. Tydal kommune og Selbu kommune har hatt samtaler om samarbeid innen skog- og landbruk. Det kan bli aktuelt å bytte enkelte arbeidsoppgaver, for eksempel Selbu tar skogsaker for Tydal og Tydal tar konsesjonssaker for Selbu. Dette vil ikke ha noen økonomiske konsekvenser og skal ikke medføre noe ekstra belastning for brukerne.

Miljø og klima

Tydal kommune skriver i økonomiplanen 2020-2023 at kommunene ikke greier å følge opp klima- og energiplan som er en lovpålagt plan for alle kommuner. Kommunen tilfredsstiller derfor ikke kravene for å søke på en del tilskudd fra sektormyndighetene.

Tydal kommune har etablert flere turløyper for snøscooter. Kommunen presenterer på sine hjemmesider hvilke løyper som er åpne. Det er en egen forskrift om kommunalt løypenett for snøscooter i Tydal kommune. Forskriften har som formål å regulere motorferdsel i utmark og vassdrag ved å legge til rette for kjøring med snøscooter i fastsatte løyper.

4.3 SELSKAPER HVOR KOMMUNEN HAR EIERINTERESSER

I figur 8 er risikovurderingene knyttet til kommune sine eierinteresser oppsummert og grunnlaget for vurderingene er nærmere vurdert i fortsettelsen. Selskaper som trekkes fram til å ha høy eller moderat risiko, bør få gjennomført både eierskapskontroll og forvaltningsrevisjon. Forvaltningsrevisjon i selskaper bør på generelt grunnlag undersøke selskapenes måloppnåelse både opp mot eiers ønsker og selskapets formål. Videre er selvkost i selskaper som er omfattet av dette spesielt relevant. Selskaper som utøver viktige tjenester for kommunen, bør få tjenesteutøvelsen revidert.



Figur 8. Risikovurdering eierskap

Tabellen nedenfor viser Tydal kommune sine eierinteresser i IKS og AS.

Tabell 21. Eierandeler til Tydal kommune

Navn	Eierandel
INTERKOMMUNALT ARKIV TRØNDELAG IKS	1.37 %
KONSEK TRØNDELAG IKS	1.0 %
INNHERRED RENOVASJON IKS	0.9 %
NORD-TRØNDELAG KRISESENTER IKS	0.6 %
MIDT-NORGE 110-SENTRAL IKS	0.27 %
TRØNDERENERGI AS	0.17 %
REVISJON MIDT-NORGE SA	0.47 %

Tabellen viser at Tydal kommune har kun mindre eierinteresser i selskaper. Tydal kommune opplyser om at de har en eierskapsmelding vedtatt i 2016. Kommunen gjennomgår eierskapsmeldingen ved eventuelle endringer og tas opp til politisk behandling ved endringer.

Revisjon Midt-Norge gjennomførte i 2018 en selskapskontroll av Innherred Renovasjon IKS. Rapporten pekte på at Tydal kommune har et eierskapsreglement som fungerer som eierskapsmelding. Eierskapsreglementet har noen mangler for å kunne være en fullgod eierskapsmelding. Revisor kjenner ikke til om dette har blitt utbedret. Ny kommunelov har satt krav til at kommunene skal ha en eierskapsmelding som oppdateres minst en gang i valgperioden, og krav til minsteinnhold i eierskapsmeldingen.

Aktuelle selskaper for eierskapskontroll kan være Interkommunalt Arkiv Trøndelag IKS og Nord-Trøndelag Krisesenter IKS. Begge selskapene utgjør en viktig tjeneste for kommunen. Samtidig har kommunen kun lave eierandeler i disse selskapene. Tydal kommune har også en eierinteresse i Trønderenergi AS. Det er mulighet for en eierskapskontroll og forvaltningsrevisjon av selskapet i samarbeid med flere av eierkommunene.

Som følge av endringer i ny kommunelov, må § 27-samarbeid finne en ny organisasjonsform i løpet av inneværende valgperiode. Revisor har valgt å se på § 27-samarbeidene under ett i denne sammenhengen, og vurderer risikoen her til å være høy. Det er ikke sikkert at organisasjonsformen som passer for det ene samarbeidet, er like hensiktsmessig for det andre. Endringer av selskapsform, og da fortrinnsvis en endring til det bedre, fordrer påkoblede eiere som er bevisste sitt ansvar. Ny organisering i selskap, vil gi endringer også i styresammensetning. I dag er det kommunedirektørene i den enkelte deltakerkommune som utgjør styret. Dette vil ikke være ideelt eksempelvis i IKS.

Det er også mulig å se på det interkommunale samarbeidet i Værnesregionen som en forvaltningsrevisjon.

Revisor vurderer at kommunene bør ha en generell eierskapskontroll over sine eierinteresser. For forvaltningsrevisjon i selskaper bør en fullgod eierskapsmelding være på plass først. Eierskapskontroll må ikke nødvendigvis enten gjennomføres av kommunens generelle eierstyring eller i et enkeltelskap. Det kan være aktuelt å gjennomføre kontroll på tvers av kommunens selskaper, eksempelvis undersøke kjønnsbalanse i styrene, etiske retningslinjer i selskapene og lignende. En slik kontroll på tvers av selskaper er mest aktuell dersom kommunen har satt tydelige forventninger til sine selskaper på disse områdene.

KILDER

Statikk er hentet fra KOSTRA, Statistisk sentralbyrå.

Kommunale dokumenter:

- Årsbudsjett 2020 og økonomiplanen 2020-2023
- Årsberetning 2018
- Årsberetning 2019 unntatt sektorene
- Økonomireglement 14.04.11
- Kommuneplanens samfunnsdel 2018-2028
- Tilstandsrapport for barnehagen og grunnskolen i Tydal, 2017
- Kommunens hjemmeside

Kommuneeksterne dokumenter:

- Forskrift om kommunalt løypenett for snøscooter, Tydal kommune, Trøndelag, FOR-2018-05-08-2019
- Folkehelseprofil 2019, Folkehelseinstituttet
- Barnehagefakta.no
- Ungdataundersøkelsen 2017
- Tilsynsrapporter (se kapittel 3.3)
- Brandtzæg, B. A, Lunder, T. E, Aastvedt, A., Thorstensen, A., Groven, S. & Møller, G. (2019) Utredning om små kommuner. (TF-rapport nr. 473). Hentet fra <https://intra.tmforsk.no/publikasjoner/filer/3455.pdf>
- KS (2019) Status kommune 2019. Der folk bor. Hentet fra <https://www.ks.no/globalassets/fagomrader/demokrati-ogstyring/lokaldemokrati/010419-KS-status-kommune-2019.pdf>
- Statistisk Sentralbyrå (2019, 6. desember). Befolkning. Hentet fra <https://www.ssb.no/befolkning/statistikker/folkemengde/kvartal>

VEDLEGG 1 METODE

Datagrunnlag

Kommunale dokumenter

Ulike kommunale dokumenter inngår i datagrunnlaget. En fullstendig oversikt over kilder vi har benyttet oss av finnes i kildelisten.

Statistikk

Det er hentet inn statistikk fra SSB basert på kommunene sin rapportering til KOSTRA. Bruken av KOSTRA-tall sikrer et likt grunnlag fra år til år og mellom kommuner. Dette forutsetter riktig rapportering fra kommunene. På noen variabler kan tallene avvike mellom KOSTRA og kommunenes egne tall. Dette kan skyldes at beregningsgrunnlaget kan være noe annerledes. De tallene som presenteres er hentet fra SSB sin KOSTRA-statistikk uten at det er gått nærmere inn på beregningene.

Eksterne dokumenter

Eksterne dokumenter omfatter eksempelvis beskrivelser av generelle risikoområder for kommunene, tilsynsrapporter og medieoppslag. Se kildelisten for utfyllende informasjon.

Intervju i kommunene

I risikovurderingen har revisor benyttet data fra intervju med kommuneledelsen. Revisor har kontaktmøter med kommunen. I Tydal ble det i 2018 gjennomført et utvidet møte hvor kommunedirektør, økonomisjef og enhetsledere deltok. I 2019 deltok kommunedirektør og økonomisjef.

Vurderinger

Vurdering av risiko- og vesentlighet

Basert på de innsamlede data gjøres det vurderinger på ulike tjenesteområder, økonomi og kommunale driftsområdet. Vurderingene baserer seg på en vurdering av sannsynligheten for at et forhold inntreffer og hvilken konsekvens det gir. I vurderingene benyttes en kombinasjon av sannsynlighet og konsekvens. Tabell en gir en nærmere beskrivelse av ulik grad av sannsynlighet og tabell to forklarer beskrivelsen av ulik grad av konsekvens.

1. Vurdering av sannsynligheten for at et forhold inntreffer:

- Kompleksitet på området (iboende risiko)

- Risikoreducerende tiltak på området fra kommunen eller andre kontrollorgan vurderes ut fra hvor stort fokus det er på området / tjenesten.

2. Vurdering av mulig konsekvens (alvorlighetsgrad) hvis et forhold inntreffer:

- Hvilke konsekvenser har en svakhet eller mangel på kvalitet ved området / tjenesten for innbyggerne. Hvor mange blir berørt og hvor alvorlige er konsekvensene.
- Hvilke konsekvenser har en svakhet eller mangel på kvalitet ved området / tjenesten for kommunen som organisasjon. Konsekvensene kan være relatert til økonomi, omdømme eller eksterne rammebetingelser.

Tabell 22. Beskrivelse av sannsynlighet

Valideringsord	Beskrivelse
Lite sannsynlig	Svært tvilsomt
Mindre sannsynlig	Tvilsomt
Sannsynlig	Det er indikasjoner på
Meget sannsynlig	Vi tror at
Svært sannsynlig	Vi er overbevist om

Tabell 23. Beskrivelse av konsekvens

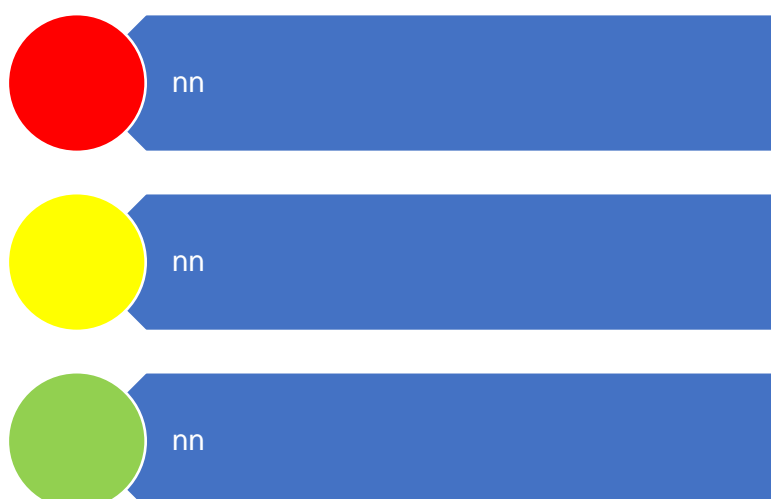
Valideringsord	Beskrivelse	Eksempel
Ubetydelig konsekvenser	Ufarlig	Mindre feil, eller overtredelse av internt regelverk som på kort sikt ikke vesentlig truer kommunens produktivitet, måloppnåelse eller tjenester til borgerne.
Mindre alvorlig konsekvenser	Farlig/lite alvorlig	Mangelfull forvaltning der konsekvensene ikke nødvendigvis er alvorlige. Dette kan gjelde feil og mangler som har økonomiske konsekvenser, mindre overtredelse av internt regelverk og lov, eller saker som er tatt opp tidligere og som fortsatt ikke er rettet opp.
Alvorlige konsekvenser	Kritisk/alvorlig	Kun til dels alvorlige konsekvenser, men gjelder saker med prinsipiell eller stor betydning. Misligheter og lovbrudd
Meget alvorlige konsekvenser	Meget kritisk Meget alvorlig	Meget alvorlige brudd på lov eller reglement, eller andre feil og mangler der summen av dette er så stor at dette må ansees som alvorlig i seg selv. Svindel og lovbrudd med konsekvenser

Svært alvorlige konsekvenser	Katastrofalt Svært alvorlig	Fare for liv og helse Korrupsjon og lovbrudd med store konsekvenser
------------------------------	--------------------------------	--

Risiko- og vesentlighetsvurderingen graderes til lav, middels og høy risiko. Figuren nedenfor beskriver kombinasjonen av sannsynlighet og konsekvens som utgjør risikovurderingen. Rød farge indikerer høy risiko og behovet for forvaltningsrevisjon er høyt. Gul farge indikerer middels risiko, og kan være aktuelle for forvaltningsrevisjon. Grønn farge indikerer lav risiko og et lavt behov for forvaltningsrevisjon.

Sannsynlighet	Konsekvens				
	Ubetydelig konsekvenser	Mindre alvorlig konsekvenser	Alvorlige konsekvenser	Meget alvorlige konsekvenser	Svært alvorlige konsekvenser
Svært sannsynlig	Grønn	Gul	Rød	Rød	Rød
Meget sannsynlig	Grønn	Gul	Rød	Rød	Rød
Sannsynlig	Grønn	Grønn	Gul	Rød	Rød
Lite sannsynlig	Grønn	Grønn	Grønn	Gul	Gul
Usannsynlig	Grønn	Grønn	Grønn	Grønn	Grønn

Figur 9. Kombinasjon av sannsynlighet og konsekvens



Figur 10. Risikovurdering

Risikovurderingene er oppsummert i figur to og visualisert som trafikklys. Vurderinger som fører til henholdsvis lav, middels og høy risiko plasseres der de hører til i figuren.

Innen enkelte områder har vi valgt å fokusere på KOSTRA-tall og herunder kommunens ressursbruk vurdert opp mot sammenligningsgruppa i KOSTRA og landsgjennomsnittet, og sett på kommunens utvikling over år. Dersom kommunen innen et område synes å bruke mindre ressurser enn sammenlignbare kommuner, kan dette bety at kommunens tjenester ikke er i samsvar med lov og forskrifter eller kommunens egne vedtak. Dette kan i sin tur medføre at innbyggernes behov ikke fullt ut ivaretas. På den annen side kan nevnte forhold også innebære at ressursene er bedre utnyttet i kommunen enn i sammenlignbare kommuner. Et sikrere svar på hva lavere ressursbruk reelt sett bunner i, vil kreve en grundigere gjennomgang av angjeldende områder.

Vurdering av metoden

Risiko- og vesentlighetsvurderingen er ikke uttømmende for alle deler av kommunens virksomhet, men er overordnet med tanke å identifisere områder hvor det kan være relevant å gjennomføre forvaltningsrevisjon og eierskapskontroll.

Vurderingene baseres på generelle risikoer for kommune-Norge, særtrekk ved den enkelte kommune og tilgjengelig informasjon om og fra kommunen som, men går ikke i detaljer på enkeltområder. Vurderingene er gjort med utgangspunkt i begrenset informasjon på et overordnet nivå og har ikke gått nærmere inn i for eksempel ulike tjenesteområder. Kommunale dokumenter og statistikk gir et godt grunnlag på et overordnet nivå. I tillegg har revisor intervjuet eller vært i kontakt med kommunen for å innhente data. Vurderingene er et øyeblikksbilde, noe som betyr at det skjer eller kan avdekkes forhold i kommunen i etterkant, som det ikke var mulig å forstå ut fra vurderingene som ble gjort.



Hovedkontor: Brugata 2, 7715 Steinkjer

Tlf. 907 30 300 - www.revisjonmidt norge.no

Referatsaker

Behandles i utvalg

Kontrollutvalget i Tydal kommune

Møtedato

15.06.2020

Saknr

13/20

Saksbehandler Torbjørn Berglann

Arkivkode FE - 033, TI - &17

Arkivsaknr 20/336 - 1

Forslag til vedtak:

Referatsakene tas til orientering.

Vedlegg

Engasjement gjør ikke en folkevalgt inhabil

Ingen enkeltperson kan trekke en sak fra saklisten til et folkevalgt organ

Kontrollutvalget må sette seg selv på dagsorden

Saksopplysninger

Disse sakene blir lagt fram:

1. Engasjement gjør ikke en folkevalgt inhabil
2. Ingen enkeltperson kan trekke en sak fra saklisten til et folkevalgt organ
3. Kontrollutvalget må sette seg selv på dagsorden

- 4.

Engasjement gjør ikke en folkevalgt inhabil

Kommunal Rapport 18.05.2020

Hvor aktive kan folkevalgte være i å fremme standpunkter før de gjør seg selv inhabil i disse sakene?

SPØRSMÅL: En kommunestyrepolitiker er engasjert i utvikling av byens sentrumsområde og har blitt kontaktperson i et nettverk for gårdeiere. Nettverket skal fremme gårdeierens interesser på et generelt grunnlag og være en form for organisasjon med medlemskontingent. Bli kommunestyrepolitikeren nå inhabil når han skal behandle saker som gjelder sentrumsutvikling og gårdeierens interesser?

SVAR: Som alminnelig regel kan en politiker engasjere seg i og gi uttrykk for meninger om saker som han senere kan få til behandling som folkevalgt. Det ligger i vervet at de folkevalgte skal kunne ta del den offentlige diskusjon om saker de synes er viktige, flagge standpunkter og også bistå organisasjoner og aksjonsgrupper som kjemper for bestemte saker så lenge dette skjer i full åpenhet. Den folkevalgte blir bare inhabil hvis han enten er leder, har ledende stilling eller sitter i styret for en forening eller et selskap som er part i saken (forvaltningsloven [§ 6](#) førsteavsnitt, bokstav e), eller det foreligger andre «særegne forhold ... som er egnet til å svekke tilliten til hans «upartiskhet i saken» (§ 6 andre avsnitt). Det er det siste som er den aktuelle problemstillingen her.

Engasjement og virksomhet som springer ut av eller har tilknytning til vervet som folkevalgt, vil som alminnelig regel ikke anses som slikt «særegent forhold». Jeg vet ikke nøyaktig hva som her ligger i «kontaktperson i et nettverk for gårdeiere», men slikt engasjement og slik bistand gjør ikke i seg selv en folkevalgt inhabil. Men hvis det er et betalt oppdrag, vil bildet kunne bli et annet. Da er det mye som taler for at den folkevalgte har en slik personlig – privat – tilknytning til dette nettverket at han må anses som inhabil.

Ingen enkeltperson kan «trekke» en sak fra saklisten til et folkevalgt organ

Kommunal Rapport 27.04.2020

Kan man uten videre trekke en sak etter at den er ført opp på sakslista?

SPØRSMÅL: Er det noen som kan gi meg en betraktning på lovligheten av å trekke en sak som er satt opp til behandling på sakslisten til for eksempel formannskap eller kommunestyret?

Gjerne med lovhenvvisninger.

SVAR: Ingen enkeltperson kan «trekke» en sak fra saklisten til et folkevalgt organ når den er satt opp der i innkallingen til et møte. Da er det bare det folkevalgte organet selv som kan ta den ut igjen, ved vedtak etter kommuneloven § 11-3 om å «utsette realitetsbehandlingen» av saken. Ordføreren eller organets leder, og kommunedirektør eller den som møter på hennes vegne, kan ikke gjøre dette på egen hånd, verken før eller i møtet.

Ordfører og leder for organet kan fremme forslag om at saken tas av saklisten, men dette må formelt vedtas med tilslutning fra et flertall av de som møter og stemmer i saken.

Kommunedirektøren og hennes stedfortreder har ingen formell forslagsrett, og kan dermed ikke fremtvinge votering over om saken skal utsette. Hun kan gi uttrykk for sitt syn i møtet og har plikt til å si fra hvis hun mener saken ikke er forsvarlig utredet (§ 13-1 tredje avsnitt) , men er avhengig av at en av de folkevalgte lar seg overbevise om dette og fremmer formelt forslag om utsetting.

Kontrollutvalget må sette seg selv på dagsorden

Av Rune Tokle, daglig leder i NKRF, publisert 08.05.2020

NKRF mener | Norges Kommunerevisorforbund har registrert undersøkelsen Forum for Kontroll og Tilsyn (FKT) har gjort om kontrollutvalgene i kommunene etter valget 2019. Undersøkelsen har flere interessante funn det er verdt å reflektere over.

Undersøkelsen peker på at flertallet av kommunene har valgt minimumsstørrelsen på fem medlemmer, noe som viser at det var helt riktig at minstekravet ble endret fra tre til fem medlemmer gjennom den nye kommuneloven. Det er i hvert fall fort gjort å tenke seg at hvis loven ikke hadde blitt endret på dette punkt, ville mange kontrollutvalg fortsatt hatt tre medlemmer, noe som er for få i forhold til utvalgets viktige funksjon.

NKRF støttet endringen til minst fem medlemmer, og vi støttet også at lederen skulle komme fra et annet parti enn ordføreren. Det er likevel overraskende at det i hvert tredje utvalg er posisjonen som har flertall. Nå kan imidlertid begrepene «opposisjon» og «posisjon» i kommuner som styres etter formannskapsmodellen, som jo er de aller fleste, ikke være like lett å definere.

Det er også et spørsmål om man skal lovfeste hvem som skal ha flertall i kontrollutvalget. Kanskje skal man la kommunene bestemme dette selv – ved at de velger kompetente personer som kan gjøre en forskjell.

Det er også et spørsmål om man skal lovfeste hvem som skal ha flertall i kontrollutvalget. Kanskje skal man la kommunene bestemme dette selv – ved at de velger kompetente personer som kan gjøre en forskjell. En lovfesting av at opposisjonen skal ha flertall, kan gjøre kontrollutvalget til en arena for opposisjonen. Man vil kanskje tenkte at dette er naturlig, men på den annen side er det viktig at kontrollutvalget ikke blir en arena for kamp mellom posisjon og opposisjon. Da mister kontrollutvalget fort tillit.

Opposisjonen bør avstå fra å drive politisk omkamp eller gå på ordførerjakt og fordele all skyld til det sittende flertallet. Like mye som posisjonen bør avstå fra et servilt forsvar for det sittende flertallet og alt som skjer i kommunen. Skal kontrollutvalget ta sin oppgave på alvor, må man gå gjennom alle sider av en sak, og komme med sitt vedtak og anbefalinger uavhengig av hvem som styrer kommunen til enhver tid. Dette kan være vanskelig og utfordrende, men bare på den måten oppnår kontrollutvalget den posisjonen det skal ha i den kommunale egenkontrollen.

Skal kontrollutvalget ta sin oppgave på alvor, må man gå gjennom alle sider av en sak, og komme med sitt vedtak og anbefalinger uavhengig av hvem som styrer kommunen til enhver tid.

Undersøkelsen viser at det er langt flere menn enn kvinner blant lederne av kontrollutvalgene, og at også sammensetninga av utvalgene viser at menn er i flertall. Dette gjenspeiler et generelt samfunnsproblem, nemlig at kvinner ofte er i mindretall i folkevalgte organer, noe som utfordrer disse organenes representativitet. Vi stiller oss bak oppfordringa om flere kvinner inn i folkevalgte organer, også i kontrollutvalgene. Her har vi som har den kommunale egenkontrollen som virkeområde, et ansvar, ved å trekke fram dyktige kvinner både i tillitsverv og som foredragsholdere på kurs og konferanser.

Lederartikkelen i Kommunal Rapport 7. mai 2020 sier at man må kunne forvente at kontrollutvalgene har et våkent blikk og en bevissthet når det gjelder å overholde lovkravet om at hvert kjønn skal være representert med minst 40 prosent. Vi er selvsagt enige i det, men her er det kommunestyret som har hovedansvaret. Det er derfor viktig at

kommunestyret er seg dette ansvaret bevisst, spesielt siden det er kommunestyret, og ikke kontrollutvalget, som er i en posisjon der kontrollutvalgets sammensetning som helhet kan vurderes – før utvalget blir valgt.

FKTs undersøkelse viser også at mange kontrollutvalg er lite synlige på kommunenes nettsider. Dette er et problem som har vært omtalt og debattert i Kommunal Rapport. Én ting er synligheten på kommunens nettsider – og det er viktig i seg selv – noe annet er kontrollutvalgets synlighet i medier og overfor innbyggerne. Mange kan bidra til å gjøre kontrollutvalget mer synlig, deriblant ordføreren og kommunestyret, men de som sitter i den beste posisjonen til å gjøre kontrollutvalget mer synlig er kontrollutvalget selv! Her har også kontrollutvalgssekretariatet en viktig rolle – ved å bistå både kontrollutvalget og kommunen i dette arbeidet.

Her har også kontrollutvalgssekretariatet en viktig rolle – ved å bistå både kontrollutvalget og kommunen i dette arbeidet.

Vi tør påstå at det ikke er mangel på saker for landets kontrollutvalg, man kan velge og vrake. I noen kommuner er det flere problemsaker enn i andre, men én ting har alle kontrollutvalg felles: Alle kommuner har et forbedringspotensial, og alle har et grunnleggende behov for tillit for at lokalsamfunnet skal fungere. Her er kontrollutvalget et viktig verktøy for kommunestyret.

Eventuelt

Behandles i utvalg

Kontrollutvalget i Tydal kommune

Møtedato

15.06.2020

Saknr

14/20

Saksbehandler Torbjørn Berglann

Arkivkode FE - 033, TI - &17

Arkivsaknr 20/336 - 3

Forslag til vedtak

Saken legges fram uten forslag til vedtak.

Godkjenning av møteprotokoll

Behandles i utvalg

Kontrollutvalget i Tydal kommune

Møtedato

15.06.2020

Saknr

15/20

Saksbehandler Torbjørn Berglann

Arkivkode FE - 033, TI - &17

Arkivsaknr 20/336 - 2

Forslag til vedtak

Protokollen godkjennes.

Vedlegg

Godkjenning av møteprotokoll

Saksopplysninger

Protokollen blir lagt fram i møtet.