

Revisors risiko- og vesentlighetsvurdering

Røyrvik kommune

*pr 31.12.2019*



## OPPSUMMERING

Høy risiko	Moderat risiko	Lav risiko
Driftsøkonomi	Økonomisk internkontroll	Etikk og varsling
Organisering (administrativt / politisk nivå)	Informasjons- og kommunikasjonsteknologi (personvern)	Kommunedirektørens internkontroll og kvalitetssikring
Lege / legevakt	Arbeidsgiverpolitikk, ledelse og kompetanseutvikling	Psykatri / psykisk helsevern / rus
Vann og avløp	HMS	Funksjonshemmede / psykisk utviklingshemmede
Eiendomsforvaltning	Arkiv/saksbehandling i kommunen	Byggesak
Offentlige anskaffelser	Beredskap, ROS-analyse	Renovasjon
Planarbeid	Grunnskole (læringsmiljø & lærerkompetanse)	Barnehage
	Barnevern og PPT	Kultur / barne- og ungdomstiltak
	Voksenopplæring	Økonomisk sosialhjelp
	Sykehjem & hjemmetjeneste	Bolig
	Psykolog / helsesøster	Brann- og redningstjenester
	Næring	Flyktninger (integrering/deltagelse i arbeidsliv)
	Miljø og Klima	
	Samferdsel (vei, park og idrettsanlegg)	

## Innholdsfortegnelse

OPPSUMMERING .....	2
1 INNLEDNING .....	5
2 UTVIKLINGSTREKK I OVERORDNEDE RAMMEBETINGELSER .....	7
2.1 Demografiske endringer .....	7
2.2 Klima, energi og beredskap .....	7
2.3 Kommunestruktur .....	8
2.4 Regelverksendringer .....	9
2.5 Økonomi og kontroll.....	9
2.6 Digitalisering.....	9
3 Røyrvik KOMMUNE.....	10
3.1 Utviklingstrekk i Røyrvik .....	10
3.2 Kommuneorganisasjonen .....	10
3.2.1 Kommunesamarbeid.....	11
3.2.2 Investeringsplaner.....	11
3.3 Tidligere revisjoner og tilsyn .....	12
4 RISIKO- OG VESENTLIGHETSVURDERING .....	13
4.1 Kommuneorganisasjonen .....	13
4.1.1 Økonomi .....	13
4.1.2 Organisasjon.....	16
4.2 Tjenesteområdene.....	20
4.2.1 Oppvekst .....	20
4.2.2 Helse- og omsorgstjenester .....	26
4.2.3 Teknisk drift .....	29
4.3 SELSKAPER HVOR KOMMUNEN HAR EIERINTERESSER.....	33
4.3.1 Eierskapskontroll.....	34
4.3.2 Forvaltningsrevisjon i selskaper .....	35
Vedlegg 1 Metode .....	37
Datagrunnlag .....	37
Kommunale dokumenter .....	37
Statistikk.....	37
Eksterne dokumenter .....	37
Intervju i kommunen .....	37
Vurderinger.....	37
Vurdering av risiko- og vesentlighet.....	37
Vurdering av metoden .....	40

## Tabell

Tabell 1. Om kommunen.....	10
----------------------------	----

Tabell 2.	Røyrvik kommune sine kontroller og tilsyn de siste årene .....	12
Tabell 3.	Økonomisk situasjon .....	13
Tabell 4.	Finansiering av driften .....	14
Tabell 5.	Økonomisk internkontroll (Tabell utgifter til tjenesteområder) .....	16
Tabell 6.	Sykefravær .....	18
Tabell 7.	Barnehage .....	21
Tabell 8.	Grunnskole.....	22
Tabell 9.	Barnevern .....	23
Tabell 10.	Økonomisk sosialhjelp.....	24
Tabell 11.	Boliger.....	25
Tabell 12.	Helse og omsorg (felles sykehjem og hjemmetjeneste).....	26
Tabell 13.	Kompetanse i helse og omsorg .....	27
Tabell 14.	Psykisatri og rusomsorg.....	28
Tabell 15.	Byggesak .....	30
Tabell 16.	Eiendomsforvaltning.....	30
Tabell 17.	Vann og avløp.....	31
Tabell 18.	Renovasjon .....	31
Tabell 19.	Eiendeler i AS og IKS.....	33
Tabell 20.	Beskrivelse av sannsynlighet .....	38
Tabell 21.	Beskrivelse av konsekvens .....	38

## Figurer

Figur 1.	Risikovurdering økonomi.....	13
Figur 2.	Risikovurdering organisasjon .....	17
Figur 3.	Risikovurdering oppvekst .....	21
Figur 4.	Risikovurdering velferd.....	24
Figur 5.	Risikovurdering helse og omsorg .....	26
Figur 6.	Risikovurdering teknisk .....	29
Figur 7.	Risikovurdering eierskap .....	33
Figur 8.	Risikovurdering .....	39

# 1 INNLEDNING

Formålet med risiko- og vesentlighetsvurderingen er å gi kontrollutvalget og fylkestinget et overordnet verktøy til å velge områder innen fylkeskommunens virksomhet som det kan være aktuelt å gjennomføre et forvaltningsrevisjonsprosjekt eller en eierskapskontroll.

Risiko- og vesentlighetsvurderingen skal danne grunnlag for kontrollutvalgets og fylkestingets videre arbeid med valg av forvaltningsrevisjonsprosjekter og herunder plan for forvaltningsrevisjon for en nærmere angitt periode.

Kommunelovens § 23-3 forklarer at forvaltningsrevisjon innebærer å gjennomføre systematiske vurderinger av økonomi, produktivitet, regeletterlevelse, måloppnåelse og virkninger ut fra kommunestyrets eller fylkestingets vedtak. Andre ledd sier at kontrollutvalget minst en gang i valgperioden skal utarbeide en plan som viser på hvilke områder det skal gjennomføres forvaltningsrevisjoner. Planen skal baseres på en risiko- og vesentlighetsvurdering av kommunes eller fylkeskommunens virksomhet eller virksomheten i kommunens eller fylkeskommunens selskaper. Hensikten med risiko- og vesentlighetsvurdering er å finne ut hvor det er størst behov for forvaltningsrevisjon.

Kommunelovens § 23-4 omtaler eierskapskontroll, som innebærer å kontrollere om den som utøver kommunens eller fylkeskommunens eierinteresser gjør dette i samsvar med lover og forskrifter, kommunestyrets eller fylkestingets vedtak eller anerkjente prinsipper for eierstyring. På samme måte som for forvaltningsrevisjoner, skal det utarbeides en plan basert på risiko- og vesentlighetsvurdering av kommunens eller fylkeskommunens eierskap. Hensikten med risiko- og vesentlighetsvurderingen er å finne ut hvor det er størst behov for eierskapskontroll.

Revisjon Midt-Norge SA utarbeider risiko- og vesentlighetsvurderinger ved starten av ny valgperiode og vurderingen oppdateres årlig med nytt tallmateriale og eventuelt nye vurderinger ved behov.

Revisjon Midt-Norge utarbeider risiko- og vesentlighetsanalyser i sine kommuner, inklusive fylkeskommunen. Analysen gjennomføres i samarbeid med oppdragsansvarlig revisor på finansiell revisjon.

Analysen er viktig for at revisorene innen finansiell og forvaltningsrevisjon skal kunne ha forståelse for risikoene i organisasjonen og hvor det er mest behov for å rette oppmerksomheten i revisjonsarbeidet. For forvaltningsrevisjon betyr det at revisor, sammen med kontrollutvalget, effektivt kan konkretisere problemstillinger og gjennomføre undersøkelser målrettet, og der det er mest behov for å gå inn med forvaltningsrevisjon og

eierskapskontroll. Analysen skal ligge til grunn for fylkeskommunens Plan for forvaltningsrevisjon og Plan for eierskapskontroll.

## **2 UTVIKLINGSTREKK I OVERORDNEDE RAMMEBETINGELSER**

### **2.1 Demografiske endringer**

Utviklingen i størrelsen på og sammensetningen av befolkningen vil ha betydning for dimensjonering av tjenestetilbud og kommunens inntekter og utgifter. Ifølge Statistisk Sentralbyrås (SSB) hovedalternativ for befolkningsframskrivinger vil befolkningsveksten i Norge flate ut de neste ti årene for deretter å synke videre. Forutsatt at de innenlandske flyttemønstrene vi har sett de siste ti årene fortsetter, viser befolkningsframskrivingene frem mot 2040 at sentrale strøk vil oppleve en vekst i folketallet, mens mange distriktskommuner vil få en nedgang i folketallet. Ifølge SSB innebærer framskrivingene en fortsatt sentralisering, særlig blant unge voksne. Et annet utviklingstrekk er at andelen eldre i befolkningen ventes å øke betydelig. I hovedalternativet til SSB øker andelen av befolkningen som er 70 år og eldre fra 12 prosent i 2018 til 21 prosent i 2060. Økningen er spesielt sterk blant de som er 80 år eller eldre. Ifølge SSB vil aldringen bli klart sterkest i distriktene. Aldringen i distriktene vil forsterkes ved at unge mennesker i fruktbar alder flytter mot byen og at barna deres også i større grad vil bli født i sentrale strøk. Når de eldre samtidig blir igjen på bygda, vil mer enn hver tredje innbygger i en del distriktskommuner ha passert 70 år i 2040. Endringer i befolkningens størrelse og sammensetning kan være vanskelig å fange opp i den kommunale planleggingen. Kommuner som forholder seg passivt til framskrivinger av kommunens befolkning løper en risiko for å bli ute av stand til å tilby riktige tjenester, i riktig omfang til riktig tid.

### **2.2 Klima, energi og beredskap**

Både effekter av klimaendringene og omstillingen til lavutslippssamfunnet representerer risikoer for kommunene og lokalt næringsliv. Klimarisiko kan deles inn i fysisk risiko, overgangsrisiko og ansvarsrisiko. Fysisk risiko dreier seg om kostnader forbundet med fysisk skade som følge av klimaendringer (f.eks. mer ekstremvær, flom og ras). Overgangsrisiko dreier seg om samfunnsmessige konsekvenser som følge av endringer i politikk/reguleringer og teknologi når verden skal omstilles til et lavutslippssamfunn. Ansvarsrisiko handler om muligheten for erstatningskrav og søksmål knyttet til beslutninger eller mangel på beslutninger relatert til klimapolitikk eller klimaendringer. Ansvarsrisiko kan f.eks. være relevant i sammenheng med kommunenes ansvar for klimatilpasning, velfungerende avløpsnett og håndtering av overvann. Den samlede klimarisikoen vil på direkte eller indirekte vis kunne påvirke befolkningsutvikling, sysselsetting/næringsutvikling, skatteinntekter, verdi av eiendom/infrastruktur og derigjennom få stor betydning for kommuneøkonomien og kommunens generelle attraktivitet for næringsliv og beboere. Klimarisiko har også betydning

for energiforsyning og beredskap. Det er derfor viktig at klimarisiko tas inn i den kommunale planleggingen på alle tjenesteområder og nivåer. Høsten 2018 kom det nye statlige planretningslinjer for klima- og energiplanlegging og klimatilpasning som skal legges til grunn ved kommunal planlegging og enkeltvedtak etter plan- og bygningsloven.

## 2.3 Kommunestruktur

I en kommunesammenslåing ligger det et stort potensial for endring og utvikling. Det vil være en utfordring for kommunene å utnytte dette mulighetsrommet fullt ut, samtidig som at de får til en god overgang fra to kommuner til én. Organisasjonsendringen i seg selv kan være en utfordring, og det er viktig å sikre gode løsninger både på systemnivå og individnivå. Den nye kommunen skal gjerne ha nye systemer og verktøy, reglement og retningslinjer, og kommunens forhold til eksterne endrer seg gjerne. Dette gjelder for eksempel avtaler og anskaffelser, men også endrede sammensetninger i interkommunale selskaper eller vertskommunesamarbeid. Slike endringer gjelder også for tilgrensende kommuner som ikke er en del av en sammenslåing, men samarbeider med en eller flere sammenslåingskommuner. Det kan være flere grunner til sammenslåing mellom kommuner. I noen tilfeller kan det være slik at en eller flere av kommunene som slås sammen historisk har kjøpt tjenester, og i den nye kommunen må disse tjenestene bygges opp fra grunnen av. For kommuner som slår seg sammen og de som ikke gjør det foreligger det gjerne en endring i størrelsen på statlige midler som tilfaller kommunen.

Kommunereformen fører til at færre bor i kommuner under 10 000 innbyggere fra 2020, og flere vil bo i kommuner med over 50 000 innbyggere.<sup>1</sup> Uavhengig av kommunereformen har det også skjedd en demografisk endring hvor flere flytter til tettbygde strøk og færre bosetter seg i spredtbygde strøk, og utkantkommuner gjerne får en større andel eldre sammen med begrenset vekst eller nedgang i yngre aldersgrupper. Endringene vises spesielt godt i Nordland i 2019, hvor fylket som helhet hadde en befolkningsnedgang på 937 personer i de tre første kvartalene i 2019.<sup>2</sup>

Mange mindre kommuner har utfordringer med å rekruttere og beholde kompetanse og ressurser for å levere gode tjenester. Kommunene har gjerne for få innbyggere og brukere til å kunne etablere fagmiljø. De mindre kommunene er under et økt press som følge av befolkningsnedgang, færre barn og flere eldre, reduserte overføringer til kommuner som ikke

---

<sup>1</sup> KS, 'Status Kommune 2019', 2019 <<https://www.ks.no/globalassets/fagomrader/demokrati-og-styring/lokaldemokrati/010419-KS-status-kommune-2019.pdf>>.

<sup>2</sup> Hentet fra <https://www.ssb.no/befolkning/statistikker/folkemengde/kvartal>, 06.12.2019



sammenslås med andre, nye oppgaver og økte krav gjennom for eksempel bemanningsnormer og lignende.<sup>3</sup>

Mange mindre kommuner er avhengige av samarbeid med andre kommuner for å kunne yte gode tjenester. Samarbeid kan eksempelvis skje gjennom å etablere interkommunale selskaper eller vertskommunesamarbeid. I vertskommunesamarbeid kan man se at for kommuner som ikke er vertskommuner, forsvinner arbeidsplasser ut av kommunen.

## 2.4 Regelverksendringer

En lovendring kan innebære en risiko. Ny kommunelov er fullt ut gjeldende fra 2020 samt nye forskrifter eksempelvis internkontrollforskrift. Endringer i forvaltningslov og arkivlov, som er to sentrale lover for norske kommuner, forventes å komme i 2020. I tillegg kan vi også trekke fram lovendringer og endringer i annet regelverk som berører de to store sektorene oppvekst og helse og omsorg.

## 2.5 Økonomi og kontroll

Kommunenes handlingsrom bestemmes av flere forhold, og endringer i inntektssystemet med blant annet rammeoverføringer, inntekts-, formues- og eiendomsskatt kan få stor betydning for kommunens økonomi og mulighet for å utføre pålagte oppgaver.

Det er risiko knyttet til om kommunen har betryggende internkontroll og om kvalitetssystem er egnet, tatt i bruk og blir brukt. Nye regler innenfor personvern påvirker utøvelsen av noen oppgaver. Det er kontinuerlige endringer innenfor bruken av datasystemer og digital dialog, som kan endre måten oppgaver utføres på og som krever kompetanse både for å ta i bruk nye løsninger og drifte dem.

Offentlige anskaffelse trekkes også fram som et risikoområde blant annet fordi regelverket oppleves som komplisert og vanskelig.

## 2.6 Digitalisering

Bruken av IKT og digitalisering endrer utførelsen av oppgaver og gir i mange sammenhenger en effektiviseringsgevinst. Mange kommuner jobber med ulike digitaliseringsprosjekter eksempelvis innbyggerdialog og velferdsteknologi. Denne digitalisering fører til utvikling og endring av måten oppgaver utføres på, det gir nye risikoer i forhold til at man forutsetter at teknologien fungerer og et stort flertall av slike systemer berører personvern og behandling av sensitive personopplysninger.

---

<sup>3</sup> Hentet fra <https://intra.tmforsk.no/publikasjoner/filer/3455.pdf> (skriv ordentlig kildeføring hvis vi skal bruke dette)

### 3 RØYRVIK KOMMUNE

#### 3.1 Utviklingstrekk i Røyrvik

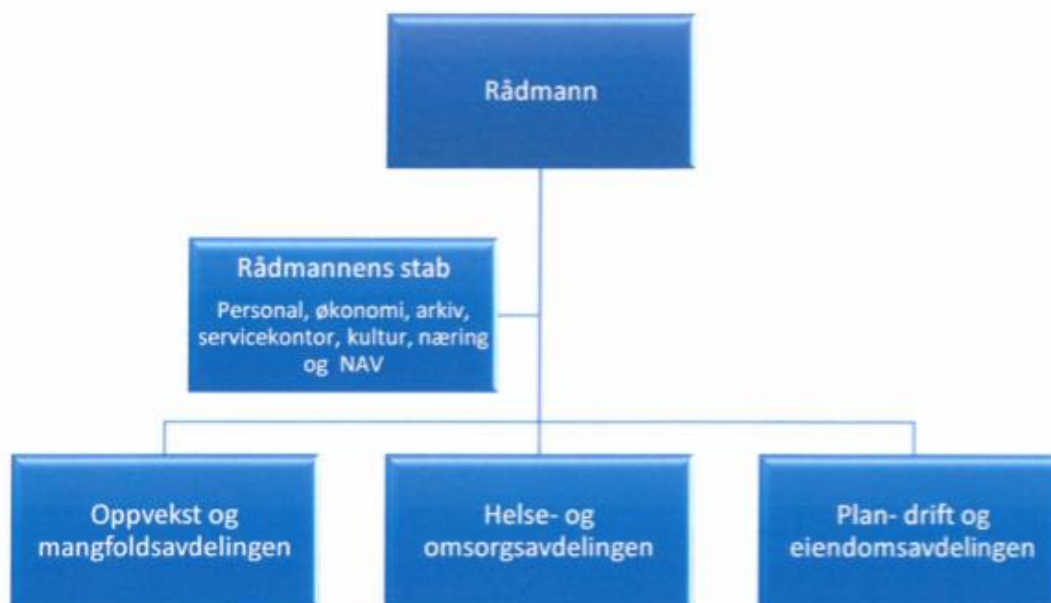
Tabell 1. Om kommunen

Nøkkeltall	Røyrvik			KOSTRA- gruppe	Landet uten Oslo
	2016	2017	2018	2018	2018
Innbyggere (antall)	469	474	482	73538	4647141
Fødte per 1000 innbyggere	6.4	10.5	6.2	7.8	9.9
Døde per 1000 innbyggere	8.5	16.9	10.4	11.8	8.0
Netto innflytting (antall)	1	8	10	-613	15891
Andel skilte og separerte 16-66 år (prosent)	5.5	5.9	5.8	10.2	10.7
Andel enslige innbyggere 80 år og over (prosent)	78.8	82.4	78.1	67.1	62.0
Andel enslige forsørgere med stønad fra folketrygden (prosent)	..	..	..	0.3	0.9
Andel uførepensjonister 16-66 år (prosent)	8.8	9.2	7.6	12.7	10.0
Registrerte arbeidsledige i prosent av befolkningen i alderen 15-74 år (prosent)	0.0	0.0	..	1.3	1.5
Andel innvandrerbefolkning (prosent)	9.0	11.2	10.2	..	..
Forventet levealder ved fødsel, kvinner (år)	84.0	84.0	..	76.3	74.4
Forventet levealder ved fødsel, menn (år)	79.8	79.8	..	72.3	70.7
Innbyggere som bor i tettsteder per 1.1. (antall)	237	239	247	27075	3659199
Reisetid til kommunesenteret (minutter)	2805	..	..	0	0
Pendler ut av bostedskommunen (antall)	70	..	..	0	0

Som vist i tabellen ovenfor, har folketallet gått opp de siste årene, som trolig skyldes bosetting av flyktninger. Tar man høyde for slik bosetting er befolkningsutviklingen i Røyrvik negativ, og forventes av SSB å gå ytterligere ned i årene som kommer.

#### 3.2 Kommuneorganisasjonen

Rådmann er Ola Peder Tyldum. Kommunen har totalt 87 ansatte fordelt på 71,12 årsverk ifølge årsberetningen. Se for øvrig organisasjonskart nedenfor.



### 3.2.1 Kommunesamarbeid

Røyrvik deltar i følgende samarbeid om tjenesteyting på tvers av kommunegrensene:

- Brann Midt IKS
- IKT Indre Namdal IKS
- Vertskommunesamarbeid innen lønn, legevakt, barnevern, PPT og teknisk.
- Samarbeid med enkeltkommuner innen lege, bibliotek, landbruk, helse, oppvekst.

### 3.2.2 Investeringsplaner

Ifølge årsberetningen har det de tre siste årene vært store investeringer i kommunen:

Inventar barnehage: kr 109 214,-

Idrettsbygg: kr 11.729.276,-

Traktor: kr 368.205,-

### 3.3 Tidligere revisjoner og tilsyn

Forrige risiko og vesentlighetsvurdering i Røyrvik kommune fra 2016 vurderte følgende områder som risikofylte og vesentlige:

- Innkjøp – offentlige anskaffelser
- Oppvekst og oppvekstvilkår
- Helse, omsorg og sosial

I tabell to finnes en oversikt over forvaltningsrevisjonsprosjekter, selskapskontroller og statlige tilsyn.

Tabell 2. Røyrvik kommune sine kontroller og tilsyn de siste årene

Område	Type kontroll/ tilsyn	År
Tilskuddsforvaltning på landbruksområdet	Tilsyn (Fylkesmannen)	2019
Skolebasert vurdering Røyrvik kommune	Tilsyn (Fylkesmannen)	2019
Joma Næringspark AS	Selskapskontroll med forvaltningsrevisjon	2018
Kommunal beredskapsplikt og helsemessig- og sosial beredskap	Tilsyn (Helsetilsynet)	2018
Beredskap	Tilsyn (Fylkesmannen)	2017
Sykefravær	Forvaltningsrevisjon	2017
Pleie og omsorg - samhandlingsreformen	Forvaltningsrevisjon	2014

## 4 RISIKO- OG VESENTLIGHETSVURDERING

Revisors helhetlige risiko- og vesentlighetsvurdering identifiserer områder hvor det anbefales å gjennomføre forvaltningsrevisjon. Med risiko og vesentlighet menes her sannsynligheten for at et forhold kan inntreffe og konsekvensen dersom angjeldende forhold inntreffer. Rød fargekode indikerer at revisors samlede vurdering av risiko og vesentlighet tilsier at behovet for forvaltningsrevisjon er høyt. Gul farge indikerer at behovet ligger på et middels nivå, mens grønn farge indikerer et lavt behov for forvaltningsrevisjon.

### 4.1 Kommuneorganisasjonen

Figur 1 er en oppsummering av risikovurderingene som er gjort relatert til økonomi og i fortsettelsene presenteres bakgrunnen for vurderingene.



Figur 1. Risikovurdering økonomi

#### 4.1.1 Økonomi

##### Økonomi i kommunen

Tabell 3. Økonomisk situasjon

Nøkkeltall	Røyrvik			KOSTRA-gruppe	Landet uten Oslo
	2016	2017	2018	2018	2018
Netto driftsresultat i prosent av brutto driftsinntekter	5.1	3.3	-0.7	3.6	2.2

Årets mindre/merforbruk i driftsregnskapet i prosent av brutto driftsinntekter	0.2	0.5	0.4	1.4	1.2
Arbeidskapital ex, premieavvik i prosent av brutto driftsinntekter	66.5	32.3	21.3	28.7	21.8
Netto renteeksponering i prosent av brutto driftsinntekter	35.4	75.6	67.3	30.4	42.3
Langsiktig gjeld ex pensjonsforpliktelser i prosent av brutto driftsinntekter	123.3	130.8	120.9	89.0	105.6
Frie inntekter per innbygger (kr)	97716	102595	103413	77500	55124
Fri egenkapital drift i prosent av brutto driftsinntekter	4.4	56.4	51.8	13.8	11.2
Brutto investeringsutgifter i prosent av brutto driftsinntekter	24.3	67.8	13.1	14.6	15.2
Egenfinansiering av investeringene i prosent av totale brutto investeringer	21.2	21.5	20.7	26.4	25.8

Kommunen opplyser i intervju at driften er relativt kostbar, hvor lønnsutgifter innen helse og omsorg står for nærmere 50 % av totalbudsjettet.

Teknisk beregningsutvalg (TBU) betrakter netto driftsresultat som hoved-indikator for økonomisk balanse i kommunesektoren. Netto driftsresultat viser hvor mye som kan disponeres til avsetninger og investeringer etter at driftsutgifter, renter og avdrag er betalt. TBU anbefaler at netto driftsresultat for kommunesektoren som helhet over tid bør utgjøre 1,75 prosent av driftsinntektene. For Røyrvik kommune viser denne -0,7 prosent i 2018, noe som er lavere enn det anbefalte nivået og en markant reduksjon fra de foregående årene. Revisor vurderer på dette grunnlag risikoen innen driftsøkonomi i kommunen som høy.

Tabell 4. Finansiering av driften

Nøkkeltall	Kommune			KOSTRA-gruppe	Landet uten Oslo
	2016	2017	2018	2018	2018
Andre driftsinntekter, ekskl, mva-kompensasjon	23.1	19.8	21.3	15.1	11.7
Andre statlige tilskudd til driftsformål	2.9	4.3	6.4	8.6	4.8
Brutto inntekt fra konsesjonskraft, kraftrettigheter og annen kraft for videresalg, ekskl, mva-kompensasjon	2.2	3.2	4.0	2.2	0.4
Eiendomsskatt totalt	3.4	3.1	2.4	4.6	3.2
- herav Eiendomsskatt annen eiendom	3.4	3.1	2.4	3.6	1.4
- herav Eiendomsskatt boliger og fritidseiendommer	0.0	0.0	0.0	0.9	1.7
Kompensasjon for merverdiavgift i driftsregnskapet	2.9	3.0	2.7	2.4	2.1
Rammetilskudd	38.0	39.4	36.9	35.8	30.3
Salgs- og leieinntekter i driftsregnskapet	15.4	16.9	16.4	13.9	14.4

Skatt på inntekt og formue inkludert naturressursskatt	14.2	13.4	13.6	19.3	33.5
- herav Naturressursskatt	4.0	3.8	3.7	1.9	0.3

## Finans

Regnskapet for 2019 viser at det er brukt kr 2 459 000 av disposisjonsfondet. Dette innebærer at disposisjonsfondet ved utgangen av 2019 er på kun kr 670 000,-. Økonomiplanen viser at det i 2020 og 2021 og 2022 er budsjettert med en årlig bruk av disposisjonsfond med kr 2 020 000, mens det ikke er budsjettert med noen avsetning til frie midler. Kommunens økonomiplan er ikke realistisk og i balanse når det budsjetteres med bruk av frie midler som kommunen ikke har.

## Budsjetteringsprosessen og budsjettoppfølgning

Kvartalsrapportering og budsjettreguleringer sendes ut til enhetene, før det rapporteres til kommunestyret.

Kommunen har for øvrig en praksis for alltid å avslutte regnskapet i 0. Dette gjøres ved å bruke av bundne avsetninger (Næringsutviklingsfond).

I utgangspunktet skal kommunale kraftfondsmidler ikke nyttes til løpende drift av kommunen, bortsett fra renter og avdrag på investeringer som er gjort i tråd med fondens vedtekter. I tillegg kan det nyttes til lønn av næringskonsulent eller andre som forvalter lånet.

Ifølge kommunens vedtekter fra 2010 § 3 er formålet at fondet skal brukes til tiltak som fremmer næringslivet og trykker bosetning i Røyrvik kommune.

Vedtektene er således veldig vide og kan tolkes dithen at investeringer i infrastruktur (skole, hall, sykeheim, barnehage) er med å trykke bosetningen i kommunen. Revisor har ved flere anledninger gjennom årenes løp, tatt opp praksisen med avslutning av regnskapet både med kommunen og fylkesmannen. Fylkesmannen har ikke ønsket å uttale seg og tidligere økonomisjef Johan Ole Vekterli har vist til omfattende dokumentasjon og historikk rundt kraftfondsmidlene. Vi har derfor konkludert med at den mangeårige praksisen med å saldere driftsresultatet ved bruk av næringsutviklingsfond, er innenfor de vedtekter som foreligger.

Avsetning og bruk av Næringsutviklingsfondet legges med regnskapet som en egen note.

## Økonomisk internkontroll

Av kommunens årsberetning 2018 fremkommer at det skal legges frem budsjettavviksanalyser to ganger i året til formannskap og kommunestyre, men at dette ikke er fulgt opp. Samtidig opplyser rådmannen i kundemøte i 2019 at man har fått gode tilbakemeldinger fra politikerne

angående økonomisk rapportering som har kommet i gang etter at ny økonomisjef har kommet på plass.

Kommunen er involvert i en rettsak i forbindelse med barnevern, som medfører relativt store utgifter.

Tabell 5. Økonomisk internkontroll (Tabell utgifter til tjenesteområder)

Nøkkeltall	Røyrvik			KOSTRA-gruppe	Landet uten Oslo
	2016	2017	2018	2018	2018
Andel av totale utgifter for politisk styring	3.0	2.3	2.6	1.2	0.7
Andel av totale utgifter for kontroll og revisjon	1.4	1.4	0.7	0.4	0.2

#### Offentlige anskaffelser (RR)

Kommunen opplyser at i de tilfeller der anskaffelser er av en verdi som gjør at de skal kunngjøres på doffin, bruker kommunen alltid konsulenter for å sikre at anskaffelsen gjøres på rett måte. Ulempen med dette er ifølge kommunen at man da ikke kommer godt nok inn i fagfeltet selv, og ikke har mye kompetanse på anskaffelser internt i organisasjonen.

Samtidig har kommunen opplyst at man ved anskaffelser ikke har laget egne anbudsprotokoller, men at ESA er blitt benyttet til protokollering, noe som kan være i strid med forskrift om offentlige anskaffelser § 10-5.

#### **4.1.2 Organisasjon**

I figur to er risikovurderingen innenfor området organisasjon oppsummert og under følger en nærmere beskrivelse av data som er grunnlag for vurderingen.





Figur 2. Risikovurdering organisasjon

### Organisering

Rådmannen opplyser at det kan være en utfordring i kommunen at skillet mellom politisk og administrativt nivå kan bli utydelig. Ingen ønsker å trå «hverandres bed», men dette kan likevel skje. Et eksempel på dette kan være at politikere går inn og diskuterer saker med administrasjonen, før saken er ferdig behandlet administrativt og evt. sendt til politisk behandling. Ideelt sett burde administrasjonen fått behandlet saken på egenhånd først, og deretter sendt saken videre til politikerne. Revisjonen vurderer på dette grunnlag risiko innen organisering til høy.

### Arbeidsgiverpolitikk, ledelse og kompetanseutvikling

Kommunen opplyser at det har vært vanskelig å skaffe gode søkere på jobb som økonomisjef, dette er den vanskeligste jobben å få besatt.

Kommunen opplyser for øvrig at det ikke er nok kompetanse i organisasjonen innen lønns- og personalsaker. Det blir pekt på at avdelingsledere, grunnet ressurser, har mest fokus på daglig drift og den faglige delen av jobben, og ikke kjenner godt nok til lovverket innen personalsaker. Avtaleverket burde revideres. Rådmannen opplyser at en løsning på dette kunne vært interkommunalt samarbeid som kan friggi ressurser til at enkelte ledere får muligheten til å løsrives noe fra daglig drift.

For øvrig opplyser kommunen at alle med personalansvar har ansvar for å melde inn en rekke opplysninger i lønssystemet, men at kompetansen til å gjøre dette ikke er god nok.

#### Kommunedirektørens internkontroll og kvalitetssikring

Kommunens styringsdokumenter ifbm interkontroll er ifølge årsberetningen:

- delegasjonsreglement
- reglement for etiske standarder
- reglement innenfor personalforvaltning og arbeidsgiverområdet
- reglement innenfor økonomi og finansforvaltning
- reglement innenfor datasikkerhet og personvern

#### Helse miljø og sikkerhet (HMS)

Tabell 6. Sykefravær

Nøkkeltall	Røyrvik			Alle kommuner i landet, samlet
	4.kvartal 2015-3. kvartal 2016	4.kvartal 2016-3. kvartal 2017	4.kvartal 2017-3. kvartal 2018	4.kvartal 2017-3. kvartal 2018
Samlet sykefravær	11,14	4,95	Data mangler	9,83
Legemeldt sykefravær	10,23	4,27	Data mangler	8,45
Sykefravær undervisning	5,22	2,62	Data mangler	8,49
Sykefravær barnehager	Data mangler	Data mangler	Data mangler	12,25
Sykefravær helse, pleie og omsorg	17,72	8,38	Data mangler	11,12

Kilde: KS

Kommunen opplyser å ha jobbet aktivt med å forbedre seg innen sykefravær gjennom kurs samt samarbeid med arbeidslivsentret i Namsos. Dette har vært et satsingsområde, og har ifølge kommunen gitt gode resultater. Tall på sykefravær fra KS i tabell 6 viser for øvrig en markant reduksjon i sykefravær iløpet av 2016-2017. Ifølge årsberetningen var kommunens samlede sykefravær i 2018 på 5,3 %.

#### Etikk og varsling

Kommunen har vedtatt etiske retningslinjer, som inngår i personalreglementet til kommunen. Ifølge kommunens årsberetning har kommunen en jobb foran seg for å gjøre de etiske retningslinjene kjent blant nye ansatte.

Kommunen opplyser imidlertid å ha gjort mye arbeid blant de ansatte og tillitsvalgte vedrørende melding av avvik, hvor kommunen oppfordrer de ansatte til å melde avvik der dette foreligger. Avvikssystemet har vært på papir, i påvente av å komme i Compilo. Ifølge kommunen fungerer dette bra.

Alle avvik er ifølge kommunen lukket på tidspunktet for intervju med revisjonen.

Det har vært én såkalt varslersak som rådmannen har vært involvert i. Denne medførte avslutning av et arbeidsforhold for en ansatt, samt at kommunen tok i bruk sine etiske retningslinjer.

#### Saksbehandlingen i kommunen ARKIV

Kommunen opplyser å ha hatt en del klagesaker innen posthåndtering og journalføring. Kommunen har forøvrig en åpen innsynsløsning på egne hjemmesider (<http://innsyn.royrvik.kommune.no/postjournal#>). Innsynsløsningen fungerer relativt godt, og publikum kan åpne vedlegg direkte fra denne.

#### Informasjons- og kommunikasjonsteknologi, personvern

Kommunen opplyser at med ny informasjons- og kommunikasjonsteknologi kommer også utfordringer med personvern, som kommunen ikke ennå har løst på en fullgod måte. Kommunen har brukt konsulent for å kartlegge status i kommunen opp mot krav fra myndighetene.

#### Beredskapsplaner og Risiko- og sårbarhetsanalyser

Kommunen har ifølge rådmannen en beredskapsplan som oppdateres årlig. Kommunens siste Risiko- og sårbarhetsanalyse er fra 2019. Denne er utarbeidet av kommunens beredskapskoordinator (20 % stilling).

Det er i dag ikke ambulanse stasjonert i Røyrvik, og utrykningstiden kan være oppe i 2,5 timer. Fylkeslegen og kommunen er ikke tilfreds med dette.

Fylkesmannens tilsyn innen beredskap i 2017 hadde enkelte påpekninger, og kommunen jobber for å komme på grønt nivå på Fylkesmannens skala.

I 2018 ble prosjektet «En styrket akutt medisinsk beredskap i Røyrvik» iverksatt, der sykepleiere og brannmenn har deltatt.

Kommunen er sårbar innen akuttmedisin grunnet geografiske avstander, tilgang på helsepersonell, samt tidvis begrenset fremkommelighet i kommunen i perioder med dårlig vær- og føreforhold.

Prosjektet har ført til et faglig løft og personell i utrykning har fått gode tilbakemeldinger fra helseforetaket og andre. Samtlige brannkonstabler og sykepleiere har gjennomgått kurset «akutthjelper», og kan rykke ut til akutte medisinske hendelser og deriblant pasient med hjertestans.

I Trøndelag forskning og utvikling (TFoU) sin rapport «Styrket akuttmedisinsk beredskap i Røyrvik» pekes det på at modellen i Røyrvik innebærer at kommunens akuttmedisinske beredskapstilbud går ut over det en kan forvente av en kommune. Samtidig pekes det på utfordringer i forbindelse med politisk, administrativ og personalmessig forankring for å sikre videre drift etter endt prosjektperiode. Videre pekes det på at de juridiske og økonomiske forutsetningene for videre drift må avklares.

Helsetilsynet påpeker for øvrig i en rapport fra 2018 at kommunen jobber godt med samfunnssikkerhet og beredskap. Kommunen har ifølge rapporten en gjennomarbeidet og helhetlig ROS analyse som tilfredsstillende sivilbeskyttelsesloven § 14. Rapporten påpeker likevel avvik: «Kommunen sørger ikke for å ha nødvendig samfunnsmedisinsk kompetanse for å ivareta oppgaver innen helsemessig og sosial beredskap, jf. folkehelseloven § 27 og smittevernloven § 7-2, jf. helseberedskapsloven § 2-2.»

Revisor oppfatter kommunen til å jobbe godt med tiltak for å kompensere for de geografiske utfordringene innen akuttmedisinsk beredskap. Likevel er dagens ordning ikke permanent, og den akuttmedisinske beredskapen i kommunen vurderes som sårbar. Samtidig er kommunen samt eksterne aktører aktive i arbeidet med å sikre en god akuttmedisinsk beredskap som beskrevet ovenfor. Revisor vurderer på dette grunnlag risikoen innen beredskap som middels.

## **4.2 Tjenesteområdene**

### **4.2.1 Oppvekst**

I figur 3 er risikovurderingen innenfor oppvekst oppsummert og i fortsettelsen følger en nærmere beskrivelse av data som er grunnlag for vurderingen.



Figur 3. Risikovurdering oppvekst

Barnehage

Tabell 7. Barnehage

Nøkkeltall	Røyrvik			KOSTRA- gruppe	Landet uten Oslo
	2016	2017	2018	2018	2018
Andel barn 1-5 år i barnehage, i forhold til innbyggere 1-5 år (prosent)	90.5	83.3	80.0	88.8	92.1
Andel barnehagelærere i forhold til grunnbemanning (prosent)	43.5	40.0	43.5	32.4	40.8
Andel barn, eksklusive minoritetsspråklige, som får ekstra ressurser, i forhold til alle barn i kommunale barnehager (prosent)	0.0	0.0	:	3.1	3.7
Andel minoritetsspråklige barn i barnehage i forhold til innvandrerbarn 1-5 år (prosent)	:	85.7	:	81.3	81.9
Netto driftsutgifter barnehager i prosent av kommunens totale netto driftsutgifter (prosent)	6.2	6.3	6.9	7.8	14.3
Netto driftsutgifter barnehager, per innbygger 1-5 år (kr)	128524	123875	139520	166867	153538

Kommunen opplyser å være godt dekket i dag innen barnehageplasser. Røyrvik oppvekstsenter har ifølge årsberetningen syv ansatte og 20 barn. Omfanget av fagarbeidere

ble redusert noe i 2018 som et resultat av vedtatt minustiltak i budsjettet. Barnehagen har utfordringer med å skaffe kvalifiserte vikarer ved korttidsfravær.

Som vist i tabell 7 er kommunens driftsutgifter til barnehage, som andel av totale driftsutgifter, lavere enn i sammenlignbare kommuner og i landet for øvrig. Andel barnehagelærere er dessuten høyere enn i sammenlignbare kommuner.

Barnehagen i Røyrvik kommunen oppfyller pedagognormen pr 15.12.2019, ifølge Barnehagefakta. Det er 4,9 barn pr ansatt i barnehagen.

Tabell 8. Grunnskole

Nøkkeltall	Røyrvik			KOSTRA-gruppe	Landet uten Oslo
	2016	2017	2018	2018	2018
Andel elever med spesialundervisning	:	0.0	0.0	10.1	7.9
Gruppestørrelser	8.5	9.3	9.1	10.4	16,2
Gjennomsnittlige grunnskolepoeng	:	:	:	41.6	41.7
Mestringsnivå 3-5 NP: regning 8,trinn	:	:	:	64.4	69.6
Mestringsnivå 3-5 NP: lesing 8,trinn	:	:	:	70.4	73.5
Andel lærere med universitets-/høgskoleutdanning, med pedagogisk utdanning	:	100.0	:	75.5	77.6
Andel lærere med universitets-/høgskoleutdanning, uten pedagogisk utdanning	0.0	0.0	:	14.1	14.4
Andel lærere med videregående utdanning eller lavere	:	0.0	0.0	10.3	8.0

### Grunnskole

Skolen har ifølge rådmannen utfordringer med å tilfredsstille formelle krav til kompetanse hos lærerne. Enkelte lærere har gått på etterutdanning for å kompensere for på dette. Kommunen vil dessuten ha utfordringer med lærerbemanning om noen år dersom ikke rekrutteringen blir bedre.

Det ble ifølge årsberetningen gjennomført ekstern skolevurdering i 2018. Skolevurderingen peker på følgende områder som skolen bør arbeide videre med:

- Læringsmiljø/klassemiljø/klasseledelse
- Skolen som lærende organisasjon
- Foreldresamarbeid

Revisjonen vurderer på grunnlag av ovenstående informasjon risikoen innen grunnskole til middels.

Barnevern og PPT

Kommunen er tilknyttet Indre Namdal barnevern og PPT. Kommunen opplyser at samarbeidet om barnevern og PPT fungerer greit, men at det finnes forbedringspunkter. Kommunen opplever at det er vanskelig å lukke saker innen barnevern, og opplever at enkeltsaker kan gjøre beslag på store ressurser.

Tabell 9. Barnevern

Nøkkeltall	Røyrvik			KOSTRA-gruppe	Landet uten Oslo
	2016	2017	2018	2018	2018
Netto driftsutgifter til barnevernstenesta per innbygger 0-22 år (kr)	16775	16034	22771	12709	8319
Barn med melding ift, innbyggere 0-17 år (prosent)	6.9	:	5.2	5.9	4.5
Barn med barnevernstiltak ift, innbyggere 0-22 år (prosent)	3.6	0.9	4.2	5.9	3.9
Barn med undersøking eller tiltak per årsverk (funksjon 244) (antall)	14.3	20.0	8.0	15.9	18.9
Stillingerr med fagutdanning per 1 000 barn 0-17 år	6.9	2.1	9.3	8.0	5.0
Andel meldinger i alt som behandles innen 7 dager	100.0	100.0	100.0	98.0	98.8
Andel meldinger som går til undersøkelse innen 7 dager	100.0	100.0	100.0	84.2	81.5

Voksenopplæring

Kommunen opplyser at det er kommet klager på nivået på undervisningen i voksenopplæringen. Det er vanskelig å rekruttere lærere til voksenopplæringen.

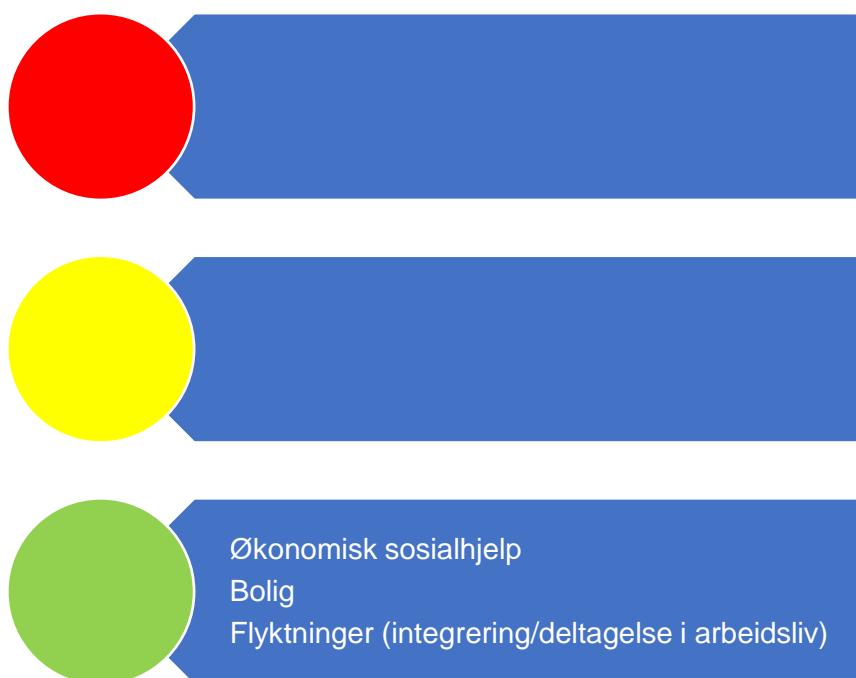
Kultur/ barne- og ungdomstiltak

Så mange som 77 % av elevene i grunnskolen deltar på ett eller flere kulturskoletilbud. Den høye deltagelsen medfører naturligvis relativt store driftskostnader for kulturskole i kommunen. Det er totalt 4 ansatte og 44 elever høsten 2018.

Rådmannen opplyser at det er meget høy kvalitet på bibliotektilbudene i kommunen. Biblioteket flyttet inn i nye lokaler i Røyrvikhallen i 2018.

**4.2.2 Velferd**

I figur 4 er risikovurderingen innenfor velferd oppsummert. I fortsettelsen følger en nærmere beskrivelse av data som er grunnlag for vurderingen



Figur 4. Risikovurdering velferd

Økonomisk sosialhjelp

Tabell 10. Økonomisk sosialhjelp

Nøkkeltall	Røyrvik			KOSTRA- gruppe	Landet uten Oslo
	2016	2017	2018	2018	2018
Sosialhjelpsmottakere (antall)	4	9	4	2195	118964
Antall barn i familier som mottok sosialhjelp (antall)	:	:	4	1136	61467

Kommunen opplyser at man tradisjonelt har hatt meget lave utgifter til økonomisk sosialhjelp, fordi man har jobbet forebyggende. Sosialtjenesten driver aktivt med økonomisk oppfølging, i 30 % stilling. Røyrvik har for øvrig et vertskommunesamarbeid med NAV som administreres av Grong kommune.

Bolig

Kommunen har en leilighet til beredskapsbruk, som også tilbys til studenter. Som vist i tabellen nedenfor, disponerer kommunen flere boliger pr 1000 innbygger enn i sammenlignbare kommuner og i landet for øvrig. Revisjonen vurderer på grunnlag av ovenstående, risikoen i forbindelse med kommunal bolig som lav.



Tabell 11. Boliger

Nøkkeltall	Røyrvik			KOSTRA- gruppe	Landet uten Oslo
	2016	2017	2018	2018	2018
Totalt antall kommunalt disponerte boliger (antall)	27	28	28	2833	97142
Kommunalt disponerte boliger per 1000 innbyggere (antall)	58	59	58	39	21
Brutto investeringsutgifter til boligformål per innbygger i kroner (kr)	388	0	0	2383	1526
Lønnsutgifter per eid kommunal bolig (kr)	-111	0	0	9471	9560
Andel nye søkere som har fått avslag på kommunal bolig (prosent)	0	0	0	31	29
Antall boliger godkjent av kommunen for finansiering med startlån, per 1000 innbyggere (antall)	:	:	:	2.8	1.4
Antall husstander tilkjent statlig bostøtte fra Husbanken per 1000 innbyggere (antall)	:	:	:	8.5	14.6

### Flyktninger

Som følge av vedtak fra IMDI vil Røyrvik ikke bli anmodet om å bosette flyktninger i nærmeste fremtid. Kommunens ansvar for å tilby introduksjonsprogram varer dermed frem til 2020.

En del flyktninger har fått praksisplasser i ulike lokale virksomheter. Kommunen er for øvrig ikke tilfreds med samarbeidet med NAV om flyktninger. Næringslivet har ifølge kommunen vært positivt avventende til å ansette flyktninger, og peker på formalkrav som er til hinder for ansettelse.

Statistikk fra Integrerings- og mangfoldsdirektoratet (IMDI) viser at sysselsettingen blant bosatte flyktninger i Røyrvik er lavere enn i landet for øvrig, samt Trøndelag fylke, som vist i tabell 12. Likevel er sysselsettingen blant flyktninger i Røyrvik markant høyere enn blant samtlige kommuner i Trøndelag som er i samme kostra-gruppe som Røyrvik. Revisor tolker dette som at det kan være mer utfordrende å sørge for sysselsetting blant flyktninger i små bygde-kommuner, men at Røyrvik til tross for dette har oppnådd relativt gode resultater. På bakgrunn av dette, samt at bosetting av nye flytninger pr i dag er stoppet opp, vurderer revisor risikoen innen området flyktninger som lav.

Tabell 12. Sysselsatte flyktninger i 2018, prosent

Sysselsatte flyktninger i prosent	Røyrvik	Grong	Namskogan	Hattfjelldal	Tydal	Trøndelag	Norge
	44,4	36,6	36,4	38,5	26,7	46,5	50

### 4.2.3 Helse- og omsorgstjenester

I figur 6 er risikovurderingen innenfor helse- og omsorgstjenester oppsummert. I fortsettelsen følger en nærmere beskrivelse av data som er grunnlag for vurderingen.



Figur 5. Risikovurdering helse og omsorg

Tabell 13. Helse og omsorg (felles sykehjem og hjemmetjeneste)

Nøkkeltall	Røyrvik			KOSTRA- gruppe	Landet uten Oslo
	2016	2017	2018	2018	2018
Andel brukerrettede årsverk i omsorgstjenesten m/ helseutdanning (prosent)	79	83	81	72	75
Andel innbyggere 80 år og over som bruker hjemmetjenester (prosent)	39	29	31	38	32
Andel brukere av hjemmetjenester 0-66 år (prosent)	31	32	30	22	48
Andel innbyggere 80 år og over som er beboere på sykehjem (prosent)	39	44	38	16	12
Andel brukertilpassede enerom m/ eget bad/wc (prosent)	100	100	100	92	90
Andel innbyggere 67-79 år med dagaktivitetstilbud (prosent)	0.00	0.00	0.00	0.62	0.67

Tabell 14. Kompetanse i helse og omsorg

	Røyrvik			KOSTRA- gruppe	Landet uten Oslo
	2016	2017	2018	2018	2018
<b>Avtalte årsverk per 10 000 innbyggere</b>					
Geriatrisk sykepleier	13.31	13.17	18.73	6.14	4.15
Sykepleiere med spes./vd, utd,	19.45	15.81	11.43	13.79	7.40
Sykepleier uten spesialitet/videreutdanning	102.29	82.86	68.17	76.70	48.19
Hjelpepleier	83.18	68.85	66.40	97.74	52.68
Ergoterapeut	1.64	1.62	1.40	2.62	2.11
Miljøterapeut og pedagog	0.82	0.81	0.80	4.17	2.56
Aktivitør	0.82	0.81	0.80	2.87	2.40
Omsorgsarbeider	.	0.39	.	14.40	10.23
Helsefagarbeider	46.76	59.53	58.99	60.50	34.36
Annet omsorgspersonell med helseutdanning	17.43	27.02	43.17	22.13	13.36
Pleiemedhj/ass, hjemmehj/prakt bist eller annen brukerrettet tj,	70.17	46.94	44.34	116.43	62.92

Kommunen opplyser at det er korte saksbehandlingstider og lite ventelister for vedtak innen helse og omsorg. Det er for øvrig noen utfordringer med bemanning innen helse og omsorg. I årsrapporten fremkommer at kommunen har en jobb foran seg med bedre inkludering av pårørende til brukerne.

Kommunen er med i prosjektet VINA (Velferdsteknologi i Namdalen). Kommunen har ligget litt etter de større stedene i Trøndelag innen velferdsteknologi, og søker sammen med nabokommuner for å kompensere for dette.

Som det fremkommer i tabell 6, er sykefraværet i kommunen høyest innen helse og omsorg, med et fravær på 8,38 % i 4.kvartal 2016 - 3. kvartal 2017. Ifølge årsberetningen har man grunnet tidvis høyt fravær innført tiltak i samarbeid med arbeidslivssenteret og KS.

I årsberetningen fremkommer at 2018 var et meget tøft år økonomisk og ressursmessig for sykehjemsinstitusjon i kommunen, og kommunen konkluderte at man ikke har egnede lokaler og nok ressurser. Det ble derfor gjort et valg om å kjøpe sykehjemstjenester fra annen kommune.

#### Psykisk helsevern og rus

Kommunen inngikk i 2018 et samarbeid med Namsskogan innen psykisk helse og rus.

Kommunen opplyser for øvrig på sine nettsider om et gratis lavterskeltilbud som innebærer samtaler med psykiatrisk sykepleier, for personer som ønsker å snakke med noen om rus eller psykiske problemer. Rådmannen opplyser i intervju at det er få utfordringer innen rusomsorg i kommunen.

Tabell 15. Psykiatri og rusomsorg

Nøkkeltall	Røyrvik			KOSTRA-gruppe	Landet uten Oslo
	2016	2017	2018	2018	2018
Andel netto driftsutgifter til tilbud til personer med rusproblemer (prosent)	0.0	0.0	0.0	3.2	12,4
Årsverk av psykiatriske sykepleiere per 10 000 innbyggere (helse- og omsorg) (antall)	11.3	1.0	20.7	8.2	4,9
Årsverk av personer med videreutdanning i psykisk helsearbeid per 10 000 innbyggere (helse og sosial) (antall)	11.3	1.0	20.7	13.8	9,1
Årsverk av personer med videreutdanning i rusarbeid per 10 000 innbyggere (helse og sosial) (antall)	0.2	0.0	0.0	5.1	3

#### Funksjonshemmede og psykisk utviklingshemmede

Kommunen er deleier i Namdal Rehabilitering IKS, som skal hjelpe mennesker til å gjenvinne, bevare eller utvikle funksjonsevne og mestringsevne. Selskapet eies av 13 kommuner i Namdalen samt Bindal i Nordland. Kommunen opplyser på sine nettsider at de tilbyr aktivitetskontakt til personer som har behov for en støtteperson blant annet ved funksjonshemming. Aktivitetskontakten skal bidra til sosialt nettverk og en meningsfull fritid for den det gjelder. Det er relativt få funksjonshemmede i kommunen. Revisor vurderer på grunnlag av ovenstående, risikoen innen arbeid for funksjonshemmede og psykisk utviklingshemmede til å være lav.

#### Lege/ legevakt/ psykolog/ helsestasjon

Det er fire ansatte i legetjenesten i Røyrvik.

Kommunen har hatt utfordringer med rekruttering av helsesøster, men stillingen er ifølge årsberetningen fylt.

Røyrvik har vertskommunesamarbeid om legevakt, tidligere organisert gjennom Midtre Namdal Samkommune.

Det fremkommer gjennom revisjonens datainnsamling at akutte helsetjenester er et sårbart område i kommunen grunnet geografi og rekruttering av nødvendig personell.

#### 4.2.4 Teknisk drift

Figur 7 oppsummer risikovurderingene innenfor teknisk drift. Under følger en nærmere beskrivelse av data som er grunnlag for vurderingen.



Figur 6. Risikovurdering teknisk

#### Planarbeid

Ifølge rapporten «Lokal og regional forvaltning av fritidsbebyggelse – Raarvihke – Røyrvik kommune» (Trøndelag Forskning og Utvikling, 2019), har kommunen utarbeidet en ny arealplan som foreslår å utvide sentrum til å omfatte både boliger og fritidsboliger samt områder for næringsutvikling. Planen vil ifølge rapporten ha potensiale til å øke omsetningen til det lokale bæringslivet, øke bruken av nybygde næringslokaler og Røyrvikhallen, samt øke behovet for og bruken av infrastruktur som gang- og sykkelveier.

Rapporten peker for øvrig på risikoer i kommunen forbundet med beslutningsprosesser som omfatter den samiske befolkningen, særlig relatert til reindrift og arealbruk. Dette dreier seg

om risikoer for at kommunale vedtak fattes uten at de berørte partene er involvert i saken i tilstrekkelig grad. Revisjonen vurderer på dette grunnlag risikoen innen planarbeid som høy.

### Byggesak

Ifølge årsberetningen fra 2018, ønsker kommunen å se på muligheten til å ta tilbake fra Grong behandlingen av plan- og byggesak. Som det fremkommer i tabell 15, er den gjennomsnittlige saksbehandlingstiden for byggesak innenfor kravene i lovverket.

Tabell 16. Byggesak

Nøkkeltall	Røyrvik			KOSTRA- gruppe	Landet uten Oslo
	2016	2017	2018	2018	2018
Byggesøknader i alt behandlet (antall)	38	23	24	2472	74668
Gjennomsnittlig saksbehandlingstid for byggesaker med 3 ukers frist (dager)	11	21	15	19	20
Gjennomsnittlig saksbehandlingstid for byggesaker med 12 ukers frist (dager)	21	..	34	36	37
Andel av innvilgete byggesøknader som skjer gjennom vedtak om dispensasjon fra plan (prosent)	5	13	..	17	18

### Eiendomsforvaltningen

Tabell 17. Eiendomsforvaltning

Nøkkeltall	Røyrvik			KOSTRA- gruppe	Landet uten Oslo
	2016	2017	2018	2018	2018
Netto driftsutgifter til eiendomsforvaltning i prosent av samlede driftsutgifter (prosent)	16.2	15.6	17.4	10.2	9.0
Areal på formålsbygg per innbygger (m2)	17.55	20.56	20.22	9.88	5.12
Utgifter til vedlikehold per kvadratmeter (kr)	-354	-96	-50	567	562
Formålsbygg areal totalt	8229	9746	9746		

Alle bygg som eies av kommunen ligger i Famac ifølge kommunen. Administrasjonen har ikke en sentral oversikt over bygg som trenger vedlikehold – dette er opp til vaktmesters arbeidsliste.

I årsberetningen fremkommer at det er stort behov for kostbart vedlikehold på kommunens bygningsmasse. En del vedlikehold må gjøres spontant og ved oppdøkkende behov. Av

fremtidig behov for vedlikehold / andre oppgraderinger kan nevnes drenering, ventilasjon, vinduer, våtrom, kjøkken etc på diverse bygg. Det må dessuten byttes mineraloljekjeler.

### Vann og avløp

Tabell 18. Vann og avløp

Nøkkeltall	Røyrvik			KOSTRA-gruppe	Landet uten Oslo
	2016	2017	2018	2018	2018
Årsgebyr for vannforsyning - ekskl, mva,	5182	6477	6477	4490	3741
Andel fornyet kommunalt ledningsnett, gjennomsnitt for siste tre år (prosent)	0.88	0.88	0.74	..	0.69
Andel av total kommunal vannleveranse til lekkasje (prosent)	15.0	15.0	10.0	..	29.5
Årsgebyr for avløpstjenesten - ekskl, mva,	2191	2738	2739	4137	4146
Andel fornyet kommunalt spillvannnett, gjennomsnitt for siste tre år (prosent)	..	..	..	..	0.56
Andel innbyggere tilknyttet anlegg der rensekrav er oppfylt (prosent)	100.0	100.0	100.0	..	51.3

Kommunen har hatt en del utfordringer i forbindelse med nytt inntak til vannrenseanlegg bygget i 2017 i Ytre Vekteren. Kommunen kom ikke til enighet med grunneier, noe som påvirker plassering av inntaket. Når NTE tapper mye vann kommer dessuten drikkevannsinntaket over vannflaten. Anlegget har hatt mye tekniske utfordringer og kjører i dag på maksimal kapasitet. Dersom det blir flere boenheter i Røyrvik eller det på annen måte blir behov for økt vannforsyning vil kommunen få utfordringer. Det ble i 2018 klart at inntaket ikke tilfredsstillt krav til inntak til offentlig vannverk. Det vil ifølge kommunen bli behov for store investeringer innen vannforsyning fremover.

### Renovasjon

Tabell 19. Renovasjon

Nøkkeltall	Røyrvik			KOSTRA-gruppe	Landet uten Oslo
	2016	2017	2018	2018	2018
Årsgebyr for avfallstjenesten - ekskl, mva, (gjelder rapporteringsåret+1) (kr)	3420	4274	4274	3268	2854
Andel levert til materialgjenvinning inkl, biologisk behandling (prosent)	30.4	34.2	..	35.9	40.0

Årsgebyr for avfallstjeneste er en del høyere enn i sammenlignbare kommuner og landet for øvrig.

Kommunen er fra 01.01.2020 tilknyttet Midtre Namdal Avfallsselskap, med hovedkontor og administrasjon i Overhalla. Kommunen var tidligere tilknyttet Øvre Namdal Renovasjon sammen med Lierne og Namsskogan.

Revisjon Midt-Norge SA har i 2019 gjennomført eierskapskontroll med forvaltningsrevisjon i Midtre Namdal Avfallsselskap IKS for daværende eiere.

#### Brann- og redningstjenester

Brann- og redningstjenester ytes interkommunalt gjennom Brann Midt på Steinkjer. Dette koster en del, men kommunen er svært tilfreds med tjenestene som tilbys.

Flere av brannsamarbeidene benytter årsrapportering tilgjengelig på hjemmesiden. Siste årsrapportering tilgjengelig på Brannvesenet Midt sine hjemmesider er fra 2014.

#### Samferdsel (vei, park og idrettsanlegg)

Det er kun 5 km kommunal vei i Røyrvik. Kommunen opplyser at det er noen utfordringer med standard på kommunal vei, når det gjelder rekkverk og gatelys. Det er vanskelig for kommunen å lukke avvik etter EU-tilsyn på gatelys grunnet mangel på reservedeler.

Den nye Røyrvikhallen har hatt en del utfordringer med vannlekkasje og tekniske anlegg. Basert på ovenstående opplysninger vurderes risikoen innen samferdsel til middels.

#### Næring

Røyrvik har vertskommunesamarbeid innen landbruk sammen med Lierne, Namsskogan og Røyrvik, hvor Lierne er vertskommune.

Ifølge kommunen er det en svak utvikling innen landbruksnæringen i kommunen, og en reduksjon i antall gårder. Hyppige endringer i regelverket innen landbruk stiller store krav til saksbehandlere, selv om saksbehandlingsmengden er lav. Kommunen opplyser at man tilstreber en streng praktisering av boplikten, men det er ikke internt reglement for behandling av konsesjonssøknader i kommunen. Risikoen innen næring vurderes således til middels.

#### Miljø og klima

Kommunen har utarbeidet klimaplan, men er ikke ISO-sertifisert eller sertifisert på annen måte innen klima (for eksempel miljøfyrtårnsertifisert).



### 4.3 SELSKAPER HVOR KOMMUNEN HAR EIERINTERESSER

I figur 7 er risikovurderingene knyttet til kommunen sine eierinteresser oppsummert og grunnlaget for vurderingene er nærmere vurdert i fortsettelsen. Selskaper som trekkes fram til å ha høy eller moderat risiko, bør få gjennomført både eierskapskontroll og forvaltningsrevisjon. Forvaltningsrevisjon i selskaper bør på generelt grunnlag undersøke selskapenes måloppnåelse både opp mot eiers ønsker og selskapets formål. Videre er selvkost i selskaper som er omfattet av dette spesielt relevant. Selskaper som utøver viktige tjenester for kommunen bør få tjenesteutøvelsen revidert.



Figur 7. Risikovurdering eierskap

Nedenfor følger en opplisting av aksjeselskap og interkommunale selskap som kommunen er medeier i. Tallene er hentet fra soliditet.no den 10.03.2020.

Tabell 20. Eiendeler i AS og IKS

Selskap	Eierandel
Naturdata AS	30 %
Børgfjellsenteret AS	23,14 %

IKT Indre Namdal IKS	16,66 %
Brannvesenet Midt IKS	5,6 %
Namdal Rehabilitering IKS	3,84 %
Nord-Trøndelag elektrisitetsverk AS	2,42 %
Interkommunalt Arkiv Trøndelag IKS	1,29 %
Konsek Trøndelag IKS	1,0 %
Indre Namdal Trafikk AS	0,8 %
Nord-Trøndelag Krisesenter IKS	0,3 %

Røyrvik har en eierskapsmelding fra 2018. Kommunen jobber pr mars 2020 med å utarbeide en oppdatert eierskapsmelding ifølge rådmannen.

Eierskapsmeldingen inneholder forventninger til samfunnsansvar, etikk, roller og ansvar og valg av styre. Videre har eierskapsmeldingen en kort presentasjon av aktuelle selskapsformer. Eierskapsmeldingen gir en fyldig presentasjon av de ulike selskapene; selskapets formål, andre eiere, roller, økonomisk resultat, og «annen informasjon». Eierskapsmeldingen fremstår som fyldig og solid, og et godt styringsdokument for eierrepresentanten og kommunestyret.

#### 4.3.1 Eierskapskontroll

Vurdering av behovet for eierskapskontroll.

Revisor vurderer det til å være økt risiko i selskaper hvor kommunen har en eierinteresse over 50 prosent. Slike selskaper vil være mer aktuelle for eierskapskontroll, og heleide aksjeselskap er spesielt aktuelle. Røyrvik kommunen har ikke slikt eierskap i noen selskaper.

Etter fylkessammenslåingen ble Nord-Trøndelag Elektrisitetsverk AS overført fra Nord-Trøndelag fylkeskommune og til de tidligere nord-trønderske kommunene. Dette gjør at selskapet har fått en ny eierstruktur og har gått fra å forholde seg til én eier, til å måtte forholde seg til 23 forskjellige eiere. De nord-trønderske kommunene har utarbeidet en felles eierskapsmelding for NTE.

### 4.3.2 Forvaltningsrevisjon i selskaper

**IKT Indre Namdal IKS** forvalter IKT-løsninger for sine eierkommuner. Deltakere i IKSet er de seks kommunene i Indre Namdal. Selskapet har tre ansatte med kontorsted i Røyrvik og Snåsa. Eventuelle svakheter i IKT Indre Namdal IKS knyttet til drift og datasikkerhet vil kunne få store konsekvenser for kommunens tjenesteproduksjon. Det er også mulig å se for seg utfordringer knyttet til kommunens omdømme.

**Namdal Rehabilitering IKS** skal hjelpe mennesker til å gjenvinne, bevare eller utvikle funksjonsevne og mestringsevne. Selskapet eies av 13 kommuner i Namdalen samt Bindal i Nordland.

Kommunens eierandel i **NTE** er relativt liten, men dette er et selskap som er eid av alle nord-trønderske kommuner. Dette eierskapet er overdratt fra Nord-Trøndelag fylkeskommune.

**Brannvesenet Midt IKS** er et selskap som utøver en viktig tjeneste for kommunen. Brannvesenet Midt har ansvar for å forvalte brann- og redningstjenesten for sine eierkommuner. Tjenesten består både av tjenester som er selvkostfinansiert, og av tjenester som finansieres av eiertilskudd. Andre eierkommuner er Steinkjer, Snåsa, Lierne, Røyrvik og Osen. Videre har eiersammensetningen i selskapet blitt endret fra 2020, både på grunn av kommunesammenslåing mellom Steinkjer og Verran, og på grunn av Namdalseid kommunes uttreden fra selskapet som følge av sammenslåing med Namsos og Fosnes kommuner. Både eierskapskontroll og forvaltningsrevisjon av selskapet vurderes til å ha høy risiko, med bakgrunn i tjenesteytelsen og endringer i eiersammensetning.

**Interkommunalt Arkiv Trøndelag IKS** er et stort interkommunalt selskap som fungerer som arkivdepot for eiernes arkiver, og sørger for at materialet blir gjort tilgjengelig. Selskapet skal legge til rette for eiernes gjennomføring av arkivlovens intensjoner og bestemmelser. Selskapet utøver en for så vidt viktig tjeneste, men kommunen har en liten eierandel i selskapet da det er mange eiere. Som følge av kommunesammenslåinger i flere kommuner har eierandelen endret seg, og noen nye kommuner har kommet inn. Revisor vurderer selskapet til å ha lav risiko.

## KILDER

Sentrale dokumenter som vi har benyttet

- Røyrvik kommunes årsmelding 2018
- Soliditet.no
- SSB.no
- Trøndelag Forskning og Utvikling: *Styrket akuttmedisinsk beredskap i Røyrvik kommune. Rapport fra følgeforskning 2017 – 2019*. Roald Lysø og Niels Arvid Sletterød.
- Barnehagefakta.no
- Integrerings- og mangfoldsdirektoratet (IMDI). [https://www.imdi.no/tall-og-statistikk/steder/F00/arbeid/sysselsetting-etter-innvandringsgrunn/historikk/@\\$u=prosent;\\$y=%24all;\\$cmp=K1739%2CF50%2CK1740%2CK1742%2CK1826;innvgrunn7=flukt;kjonn=alle](https://www.imdi.no/tall-og-statistikk/steder/F00/arbeid/sysselsetting-etter-innvandringsgrunn/historikk/@$u=prosent;$y=%24all;$cmp=K1739%2CF50%2CK1740%2CK1742%2CK1826;innvgrunn7=flukt;kjonn=alle)
- Trøndelag Forskning og Utvikling: «*Lokal og regional forvaltning av fritidsboligbebyggelse – Raarvihke – Røyrvik kommune. Delrapport vår 2019*». Berit Therese Nilsen.
- Helsetilsynet: «Rapport etter tilsyn med kommunal beredskapsplikt og helsemessig- og sosial beredskap Røyrvik kommune 2018»

## **VEDLEGG 1 METODE**

### **Datagrunnlag**

#### **Kommunale dokumenter**

Årsmelding siste år

Budsjettdokument

Kommuneplanens samfunnsdel

Tilstandsrapport for skolene

Ansatte/bruker undersøkelser

#### **Statistikk**

Det er hentet inn statistikk fra SSB basert på kommunene sin rapportering til KOSTRA. Bruken av KOSTRA tall sikrer et likt grunnlag fra år til år og mellom kommuner. Dette forutsetter riktig rapportering fra kommunene. På noen variabler kan tallene avvike mellom KOSTRA og kommunenes egne tall. Dette kan skyldes at beregningsgrunnlaget kan være noe annerledes. De tallene som presenteres er hentet fra SSB sin KOSTRA-statistikk uten at det er gått nærmere inn på beregningene.

#### **Eksterne dokumenter**

Eksterne dokumenter omfatter eksempelvis beskrivelser av generelle risikoområder for kommunene, tilsynsrapporter og medieoppslag.

#### **Intervju i kommunen**

Det ble gjennomført intervju med kommuneledelsen på rådhuset i Røyrvik 17.10.2018.

### **Vurderinger**

#### **Vurdering av risiko- og vesentlighet**

Basert på de innsamlede data gjøres det vurderinger på ulike tjenesteområder, økonomi og kommunale driftsområdet. Vurderingene baserer seg på en vurdering av sannsynligheten for at et forhold inntreffer og hvilken konsekvens det gir. I vurderingene benyttes en skala fra en til fem, og risiko beregnes som sannsynlighet X konsekvens. Tabell 17 gir en nærmere forklaring på bruk av skalaen for sannsynlighet og tabell 18 forklarer bruken av skalaen for konsekvens.

#### **1. Vurdering av sannsynligheten for at et forhold inntreffer:**

- Kompleksitet på området (iboende risiko)
- Risikoreduserende tiltak på området fra kommunen eller andre kontrollorgan vurderes ut fra hvor stort fokus det er på området / tjenesten.

## 2. Vurdering av mulig konsekvens (alvorlighetsgrad) hvis et forhold inntreffer:

- Hvilke konsekvenser har en svakhet eller mangel på kvalitet ved området / tjenesten for innbyggerne. Hvor mange blir berørt og hvor alvorlige er konsekvensene.
- Hvilke konsekvenser har en svakhet eller mangel på kvalitet ved området / tjenesten for kommunen som organisasjon. Konsekvensene kan være relatert til økonomi, omdømme eller eksterne rammebetingelser.

Tabell 21. Beskrivelse av sannsynlighet

Skala	Sannsynlighet i % for at forholdet inntreffer	Valideringsord	Beskrivelse
1	< 10 %	Lite sannsynlig	Svært tvilsomt
2	10-40 %	Mindre sannsynlig	Tvilsomt
3	40-60 %	Sannsynlig	Det er indikasjoner på
4	60-90 %	Meget sannsynlig	Vi tror at
5	>90 %	Svært sannsynlig	Vi er overbevist om

Tabell 22. Beskrivelse av konsekvens

Skala	Valideringsord	Beskrivelse	Eksempel
1	Ubetydelig konsekvenser	Ufarlig	Mindre feil, eller overtredelse av internt regelverk som på kort sikt ikke vesentlig truer kommunens produktivitet, måloppnåelse eller tjenester til borgerne.
2	Mindre alvorlig konsekvenser	Farlig/lite alvorlig	Mangelfull forvaltning der konsekvensene ikke nødvendigvis er alvorlige. Dette kan gjelde feil og mangler som har økonomiske konsekvenser, mindre overtredelse av internt regelverk og lov, eller saker som er tatt opp tidligere og som fortsatt ikke er rettet opp.
3	Alvorlige konsekvenser	Kritisk/alvorlig	Kun til dels alvorlige konsekvenser, men gjelder saker med prinsipiell eller stor betydning. Misligheter og lovbrudd

4	Meget alvorlige konsekvenser	Meget kritisk Meget alvorlig	Meget alvorlige brudd på lov eller reglement, eller andre feil og mangler der summen av dette er så stor at dette må ansees som alvorlig i seg selv. Svindel og lovbrudd med konsekvenser
5	Svært alvorlige konsekvenser	Katastrofalt Svært alvorlig	Fare for liv og helse Korrupsjon og lovbrudd med store konsekvenser

Risiko- og vesentlighetsvurderingen graderes slik at verdiene en til seks angir lav eller akseptabel risiko, verdiene sju til ti har middels risiko og kan være aktuelle for forvaltningsrevisjon og 11-25 er høy og ikke akseptabel risiko og bør være aktuell for forvaltningsrevisjon. Risikovurderingene plasseres da i en figur, eksempelvis figur 8, hvor akseptabel risiko er grønn, middels risiko er gul og høy risiko er rød.

Sannsynlighet	Konsekvens				
	Ubetydelig konsekvenser	Mindre alvorlig konsekvenser	Alvorlige konsekvenser	Meget alvorlige konsekvenser	Svært alvorlige konsekvenser
Svært sannsynlig	5	10	15	20	25
Meget sannsynlig	4	8	12	16	20
Sannsynlig	3	6	9	12	15
Lite sannsynlig	2	4	6	8	10
Usannsynlig	1	2	3	4	5

Figur 8. Risikovurdering

Innen enkelte områder har vi valgt å fokusere på KOSTRA-tall og herunder kommunens ressursbruk vurdert opp mot sammenligningsgruppa i KOSTRA og landsgjennomsnittet, og sett på kommunens utvikling over år. Dersom kommunen innen et område synes å bruke mindre ressurser enn sammenlignbare kommuner, kan dette bety at kommunens tjenester ikke

er i samsvar med lov og forskrifter eller kommunens egne vedtak. Dette kan i sin tur medføre at innbyggernes behov ikke fullt ut ivaretas. På den annen side kan nevnte forhold også innebære at ressursene er bedre utnyttet i kommunen enn i sammenlignbare kommuner. Et sikrere svar på hva lavere ressursbruk reelt sett bunner i, vil kreve en grundigere gjennomgang av angjeldende områder.

### **Vurdering av metoden**

Risiko- og vesentlighetsvurderingen er ikke uttømmende for alle deler av kommunens virksomhet, men er overordnet med tanke å identifisere områder hvor det kan være relevant å gjennomføre forvaltningsrevisjon og eierskapskontroll.

Vurderingene baseres generelle risikoer for kommune Norge, særtrekk ved den enkelte kommune og tilgjengelig informasjon om og fra kommunen som, men går ikke i detaljer på enkeltområder.



# **MM Revisjon**

Hovedkontor: Brugata 2, 7715 Steinkjer

Tlf. 907 30 300 - [www.revisjonmidtnorge.no](http://www.revisjonmidtnorge.no)