

Revisors risiko- og vesentlighetsvurdering

Inderøy kommune

pr 11.03.2020



OPPSUMMERING

Risiko- og vesentlighetsvurderingen skal danne grunnlag for kontrollutvalgets og eventuelt kommunestyrets videre arbeid med valg av forvaltningsrevisjonsprosjekter og herunder plan for forvaltningsrevisjon for en nærmere angitt periode. Revisors helhetlige risiko- og vesentlighetsvurdering identifiserer områder hvor det anbefales å gjennomføre forvaltningsrevisjon. Med risiko og vesentlighet menes her sannsynligheten for at et forhold kan inntreffe og konsekvensen dersom angjeldende forhold inntreffer. Rød fargekode indikerer at revisors samlede vurdering av risiko og vesentlighet tilsier at behovet for forvaltningsrevisjon er høyt. Gul farge indikerer at behovet ligger på et middels nivå, mens grønn farge indikerer et lavt behov for forvaltningsrevisjon.

Risiko- og vesentlighetsvurderingen ser på områder innenfor kommuneorganisasjonen, tjenesteområdene og selskaper som kommunen har eierinteresser i. Tabellen nedenfor gir en oppsummering av risikovurderingen som er gjort i Inderøy kommune innenfor kommuneorganisasjon og tjenesteområdene. Nærmere beskrivelse av datagrunnlag og vurderinger inngår i de ulike kapitlene for områdene.

Tabell 1. Oppsummering av risikovurderingene innenfor kommuneorganisasjon og tjenesteområdene

Høy risiko	Middels risiko	Lav risiko
Offentlige anskaffelser	Økonomistyring og økonomirapportering	Organisering
Grunnskole	Internkontroll og kvalitetssikring	HMS
Økonomisk sosialhjelp	Saksbehandling	Etikk og varsling
Hjemmetjenesten og sykehjem	IKT	Beredskapsplaner og ROS-analyser
Vann og avløp	Barnehage	SFO
	Barnevern	PPT
	Kultur, barne- og ungdomstiltak	Voksenopplæring
	Flyktninger	Bolig
	Psykatri og rusomsorg	Lege/legevakt/helsestasjon
	Funksjonshemmede og psykisk utviklingshemmede	Planarbeid
	Renovasjon	Byggesak
	Samferdsel	Eiendomsforvaltning
		Brann og redningstjenester
		Næring

Risikovurderinger knyttet til kommunen sine eierinteresser er oppsummert i tabellen nedenfor. Nærmere beskrivelse av datagrunnlag og vurderinger inngår kapittelet for selskap kommunen har eierinteresser i.

Tabell 2. Oppsummering av risikovurdering eierskap

Høy risiko	Middels risiko	Lav risiko
Nye selskapsformer for samarbeid organisert etter § 27	Generell eierskapskontroll	Sundsøya Eiendom AS
VIDU AS	Inderøy Kulturhus AS	Innherred Renovasjon IKS
Innherred Interkommunale Legevakt IKS	NTE AS	Interkommunalt Arkiv Trøndelag IKS
Brannvesenet Midt IKS	REKO AS	
	Nord-Trøndelag Krisesenter IKS	

INNHOLDSFORTEGNELSE

OPPSUMMERING	3
1 INNLEDNING	7
2 UTVIKLINGSTREKK I OVERORDNEDE RAMMEBETINGELSER	8
2.1 Demografiske endringer	8
2.2 Klima, energi og beredskap	8
2.3 Kommunestruktur	9
2.4 Regelverksendringer	10
2.5 Økonomi og kontroll.....	10
2.6 Digitalisering.....	10
3 INDERØY KOMMUNE.....	11
3.1 Utviklingstrekk i Inderøy	11
3.2 Kommuneorganisasjonen	11
3.2.1 Kommunesamarbeid.....	12
3.2.2 Investeringsplaner.....	13
3.3 Tidligere revisjoner og tilsyn	13
4 RISIKO- OG VESENTLIGHETSVURDERING	15
4.1 Kommuneorganisasjonen	15
4.1.1 Organisasjon.....	19
4.2 Tjenesteområdene.....	22
4.2.1 Oppvekst	22
4.2.2 Velferd	29
4.2.3 Helse- og omsorgstjenester	32
4.2.4 Teknisk drift	38
4.3 SELSKAPER HVOR KOMMUNEN HAR EIERINTERESSER.....	44
4.3.1 Eierskapskontroll.....	46
4.3.2 Forvaltningsrevisjon i selskaper	47
Vedlegg 1 Metode	51
Datagrunnlag	51
Kommunale dokumenter	51
Statistikk.....	51
Eksterne dokumenter	51
Vurderinger.....	51
Vurdering av risiko- og vesentlighet.....	51
Vurdering av metoden	54

Tabell

Tabell 1.	Oppsummering av risikovurderingene innenfor kommuneorganisasjon og tjenesteområdene.....	3
Tabell 2.	Oppsummering av risikovurdering eierskap.....	4
Tabell 3.	Om kommunen.....	11
Tabell 4.	Inderøy kommune sine kontroller og tilsyn de siste årene	13
Tabell 5.	Økonomisk situasjon	15
Tabell 6.	Finansiering av drift.....	16
Tabell 7.	Utgifter til tjenesteområder	18
Tabell 8.	Sykefravær.....	20
Tabell 9.	Barnehage	23
Tabell 10.	Grunnskole.....	24
Tabell 11.	Barnevern	27
Tabell 12.	Økonomisk sosialhjelp.....	30
Tabell 13.	Bolig.....	31
Tabell 14.	Helse og omsorg.....	33
Tabell 15.	Kompetanse i helse og omsorg	34
Tabell 16.	Psykatri og rusomsorg.....	36
Tabell 17.	Byggesak	39
Tabell 18.	Eiendomsforvaltning.....	40
Tabell 19.	Vann og avløp.....	41
Tabell 20.	Renovasjon	42
Tabell 21.	Eierandeler til Inderøy kommune i AS	45
Tabell 22.	Eierandeler til Inderøy kommune i IKS	45
Tabell 23.	Beskrivelse av sannsynlighet	52
Tabell 24.	Beskrivelse av konsekvens	52

Figurer

Figur 1.	Organisasjonskart	12
Figur 2.	Risikovurdering økonomi.....	15
Figur 3.	Risikovurdering organisasjon	19
Figur 4.	Risikovurdering oppvekst	23
Figur 5.	Risikovurdering velferd.....	30
Figur 6.	Risikovurdering helse og omsorg	33
Figur 7.	Risikovurdering teknisk	38
Figur 8.	Risikovurdering eierskap	45
Figur 9.	Kombinasjon av sannsynlighet og konsekvens.....	53
Figur 10.	Risikovurdering	53

1 INNLEDNING

Formålet med risiko- og vesentlighetsvurderingen er å gi kontrollutvalget og fylkestinget et overordnet verktøy til å velge områder innen fylkeskommunens virksomhet som det kan være aktuelt å gjennomføre et forvaltningsrevisjonsprosjekt eller en eierskapskontroll.

Risiko- og vesentlighetsvurderingen skal danne grunnlag for kontrollutvalgets og fylkestingets videre arbeid med valg av forvaltningsrevisjonsprosjekter og herunder plan for forvaltningsrevisjon for en nærmere angitt periode.

Kommunelovens § 23-3 forklarer at forvaltningsrevisjon innebærer å gjennomføre systematiske vurderinger av økonomi, produktivitet, regeletterlevelse, måloppnåelse og virkninger ut fra kommunestyrets eller fylkestingets vedtak. Andre ledd sier at kontrollutvalget minst en gang i valgperioden skal utarbeide en plan som viser på hvilke områder det skal gjennomføres forvaltningsrevisjoner. Planen skal baseres på en risiko- og vesentlighetsvurdering av kommunes eller fylkeskommunens virksomhet eller virksomheten i kommunens eller fylkeskommunens selskaper. Hensikten med risiko- og vesentlighetsvurdering er å finne ut hvor det er størst behov for forvaltningsrevisjon.

Kommunelovens § 23-4 omtaler eierskapskontroll, som innebærer å kontrollere om den som utøver kommunens eller fylkeskommunens eierinteresser gjør dette i samsvar med lover og forskrifter, kommunestyrets eller fylkestingets vedtak eller anerkjente prinsipper for eierstyring. På samme måte som for forvaltningsrevisjoner, skal det utarbeides en plan basert på risiko- og vesentlighetsvurdering av kommunens eller fylkeskommunens eierskap. Hensikten med risiko- og vesentlighetsvurderingen er å finne ut hvor det er størst behov for eierskapskontroll.

Revisjon Midt-Norge SA utarbeider risiko- og vesentlighetsvurderinger i sine kommuner, inklusive fylkeskommunen, ved starten av ny valgperiode og vurderingen oppdateres årlig med nytt tallmateriale og eventuelt nye vurderinger ved behov. Analysen gjennomføres i samarbeid med oppdragsansvarlig revisor på finansiell revisjon.

Analysen er viktig for at revisorene innen finansiell og forvaltningsrevisjon skal kunne ha forståelse for risikoene i organisasjonen og hvor det er mest behov for å rette oppmerksomheten i revisjonsarbeidet. For forvaltningsrevisjon betyr det at revisor, sammen med kontrollutvalget, effektivt kan konkretisere problemstillinger og gjennomføre undersøkelser målrettet, og der det er mest behov for å gå inn med forvaltningsrevisjon og eierskapskontroll.

2 UTVIKLINGSTREKK I OVERORDNEDE RAMMEBETINGELSER

2.1 Demografiske endringer

Utviklingen i størrelsen på og sammensetningen av befolkningen vil ha betydning for dimensjonering av tjenestetilbud og kommunens inntekter og utgifter. Ifølge Statistisk Sentralbyrås (SSB) hovedalternativ for befolkningsframskrivinger vil befolkningsveksten i Norge flate ut de neste ti årene for deretter å synke videre. Forutsatt at de innenlandske flyttemønstrene vi har sett de siste ti årene fortsetter, viser befolkningsframskrivingene frem mot 2040 at sentrale strøk vil oppleve en vekst i folketallet, mens mange distriktskommuner vil få en nedgang i folketallet. Ifølge SSB innebærer framskrivingene en fortsatt sentralisering, særlig blant unge voksne. Et annet utviklingstrekk er at andelen eldre i befolkningen ventes å øke betydelig. I hovedalternativet til SSB øker andelen av befolkningen som er 70 år og eldre fra 12 prosent i 2018 til 21 prosent i 2060. Økningen er spesielt sterk blant de som er 80 år eller eldre. Ifølge SSB vil aldringen bli klart sterkest i distriktene. Aldringen i distriktene vil forsterkes ved at unge mennesker i fruktbar alder flytter mot byen og at barna deres også i større grad vil bli født i sentrale strøk. Når de eldre samtidig blir igjen på bygda, vil mer enn hver tredje innbygger i en del distriktskommuner ha passert 70 år i 2040. Endringer i befolkningens størrelse og sammensetning kan være vanskelig å fange opp i den kommunale planleggingen. Kommuner som forholder seg passivt til framskrivinger av kommunens befolkning løper en risiko for å bli ute av stand til å tilby riktige tjenester, i riktig omfang til riktig tid.

2.2 Klima, energi og beredskap

Både effekter av klimaendringene og omstillingen til lavutslippssamfunnet representerer risikoer for kommunene og lokalt næringsliv. Klimarisiko kan deles inn i fysisk risiko, overgangsrisiko og ansvarsrisiko. Fysisk risiko dreier seg om kostnader forbundet med fysisk skade som følge av klimaendringer (f.eks. mer ekstremvær, flom og ras). Overgangsrisiko dreier seg om samfunnsmessige konsekvenser som følge av endringer i politikk/reguleringer og teknologi når verden skal omstilles til et lavutslippssamfunn. Ansvarsrisiko handler om muligheten for erstatningskrav og søksmål knyttet til beslutninger eller mangel på beslutninger relatert til klimapolitikk eller klimaendringer. Ansvarsrisiko kan f.eks. være relevant i sammenheng med kommunenes ansvar for klimatilpasning, velfungerende avløpsnett og håndtering av overvann. Den samlede klimarisikoen vil på direkte eller indirekte vis kunne påvirke befolkningsutvikling, sysselsetting/næringsutvikling, skatteinntekter, verdi av eiendom/infrastruktur og derigjennom få stor betydning for kommuneøkonomien og kommunens generelle attraktivitet for næringsliv og beboere. Klimarisiko har også betydning

for energiforsyning og beredskap. Det er derfor viktig at klimarisiko tas inn i den kommunale planleggingen på alle tjenesteområder og nivåer. Høsten 2018 kom det nye statlige planretningslinjer for klima- og energiplanlegging og klimatilpasning som skal legges til grunn ved kommunal planlegging og enkeltvedtak etter plan- og bygningsloven.

2.3 Kommunestruktur

I en kommunesammenslåing ligger det et stort potensial for endring og utvikling. Det vil være en utfordring for kommunene å utnytte dette mulighetsrommet fullt ut, samtidig som at de får til en god overgang fra to kommuner til én. Organisasjonsendringen i seg selv kan være en utfordring, og det er viktig å sikre gode løsninger både på systemnivå og individnivå. Den nye kommunen skal gjerne ha nye systemer og verktøy, reglement og retningslinjer, og kommunens forhold til eksterne endrer seg gjerne. Dette gjelder for eksempel avtaler og anskaffelser, men også endrede sammensetninger i interkommunale selskaper eller vertskommunesamarbeid. Slike endringer gjelder også for tilgrensende kommuner som ikke er en del av en sammenslåing, men samarbeider med en eller flere sammenslåingskommuner. Det kan være flere grunner til sammenslåing mellom kommuner. I noen tilfeller kan det være slik at en eller flere av kommunene som slås sammen historisk har kjøpt tjenester, og i den nye kommunen må disse tjenestene bygges opp fra grunnen av. For kommuner som slår seg sammen og de som ikke gjør det foreligger det gjerne en endring i størrelsen på statlige midler som tilfaller kommunen.

Kommunereformen fører til at færre bor i kommuner under 10 000 innbyggere fra 2020, og flere vil bo i kommuner med over 50 000 innbyggere.¹ Uavhengig av kommunereformen har det også skjedd en demografisk endring hvor flere flytter til tettbygde strøk og færre bosetter seg i spredtbygde strøk, og utkantkommuner gjerne får en større andel eldre sammen med begrenset vekst eller nedgang i yngre aldersgrupper. Endringene vises spesielt godt i Nordland i 2019, hvor fylket som helhet hadde en befolkningsnedgang på 937 personer i de tre første kvartalene i 2019.²

Mange mindre kommuner har utfordringer med å rekruttere og beholde kompetanse og ressurser for å levere gode tjenester. Kommunene har gjerne for få innbyggere og brukere til å kunne etablere fagmiljø. De mindre kommunene er under et økt press som følge av befolkningsnedgang, færre barn og flere eldre, reduserte overføringer til kommuner som ikke

¹ KS, 2019

² Statistisk sentralbyrå, 2019

sammenslås med andre, nye oppgaver og økte krav gjennom for eksempel bemanningsnormer og lignende.³

Mange mindre kommuner er avhengige av samarbeid med andre kommuner for å kunne yte gode tjenester. Samarbeid kan eksempelvis skje gjennom å etablere interkommunale selskaper eller vertskommunesamarbeid. I vertskommunesamarbeid kan man se at for kommuner som ikke er vertskommuner, forsvinner arbeidsplasser ut av kommunen.

2.4 Regelverksendringer

En lovendring kan innebære en risiko. Ny kommunelov, samt nye forskrifter (eksempelvis interkontrollforskriften) er fullt ut gjeldende fra 2020. Endringer i forvaltningslov og arkivlov, som er to sentrale lover for norske kommuner, forventes å komme i 2020. I tillegg kan vi også trekke fram lovendringer og endringer i annet regelverk som berører de to store sektorene oppvekst og helse og omsorg.

2.5 Økonomi og kontroll

Kommunenes handlingsrom bestemmes av flere forhold, og endringer i inntektssystemet med blant annet rammeoverføringer, inntekts-, formues- og eiendomsskatt kan få stor betydning for kommunens økonomi og mulighet for å utføre pålagte oppgaver.

Det er risiko knyttet til om kommunen har betryggende internkontroll og om kvalitetssystem er egnet, tatt i bruk og blir brukt. Nye regler innenfor personvern påvirker utøvelsen av noen oppgaver. Det er kontinuerlige endringer innenfor bruken av datasystemer og digital dialog, som kan endre måten oppgaver utføres på og som krever kompetanse både for å ta i bruk nye løsninger og drifte dem.

Offentlige anskaffelse trekkes også fram som et risikoområde blant annet fordi regelverket oppleves som komplisert og vanskelig.

2.6 Digitalisering

Bruken av IKT og digitalisering endrer utførelsen av oppgaver og gir i mange sammenhenger en effektiviseringsgevinst. Mange kommuner jobber med ulike digitaliseringsprosjekter eksempelvis innbyggerdialog og velferdsteknologi. Denne digitalisering fører til utvikling og endring av måten oppgaver utføres på, det gir nye risikoer i forhold til at man forutsetter at teknologien fungerer og et stort flertall av slike systemer berører personvern og behandling av sensitive personopplysninger.

³ Brandtzæg, Lunder, Aastvedt, Thorstensen, Groven & Møller (2019)

3 INDERØY KOMMUNE

3.1 Utviklingstrekk i Inderøy

Tabell 3. Om kommunen

Nøkkeltall	Kommune			KOSTRA-gruppe	Landet uten Oslo
	2016	2017	2018	2018	2018
Innbyggere (antall)	6800	6783	6804	433115	4647141
Fødte per 1000 innbyggere	9.1	10.2	9.7	9.0	9.9
Døde per 1000 innbyggere	8.1	8.8	7.2	9.5	8.0
Netto innflytting (antall)	22	-27	1	-19	15891
Andel skilte og separerte 16-66 år (prosent)	9.7	9.6	10.1	10.1	10.7
Andel enslige innbyggere 80 år og over (prosent)	64.6	62.7	64.2	63.4	62.0
Andel enslige forsørgere med stønad fra folketrygden (prosent)	1.0	1.1	0.5	0.9	0.9
Andel uførepensjonister 16-66 år (prosent)	11.0	10.7	11.2	11.6	10.0
Registrerte arbeidsledige i prosent av befolkningen i alderen 15-74 år (prosent)	1.3	1.2	1.0	1.4	1.5
Andel innvandrerbefolkning (prosent)	5.8	6.1	6.3
Forventet levealder ved fødsel, kvinner (år)	84.0	84.0	..	72.7	74.4
Forventet levealder ved fødsel, menn (år)	79.8	79.8	..	69.1	70.7
Innbyggere som bor i tettsteder per 1.1. (antall)	3229	3278	3268	272437	3659199
Reisetid til kommunesenteret (minutter)	53246	0	0
Pendler ut av bostedskommunen (antall)	1589	0	0

Kilde: SSB

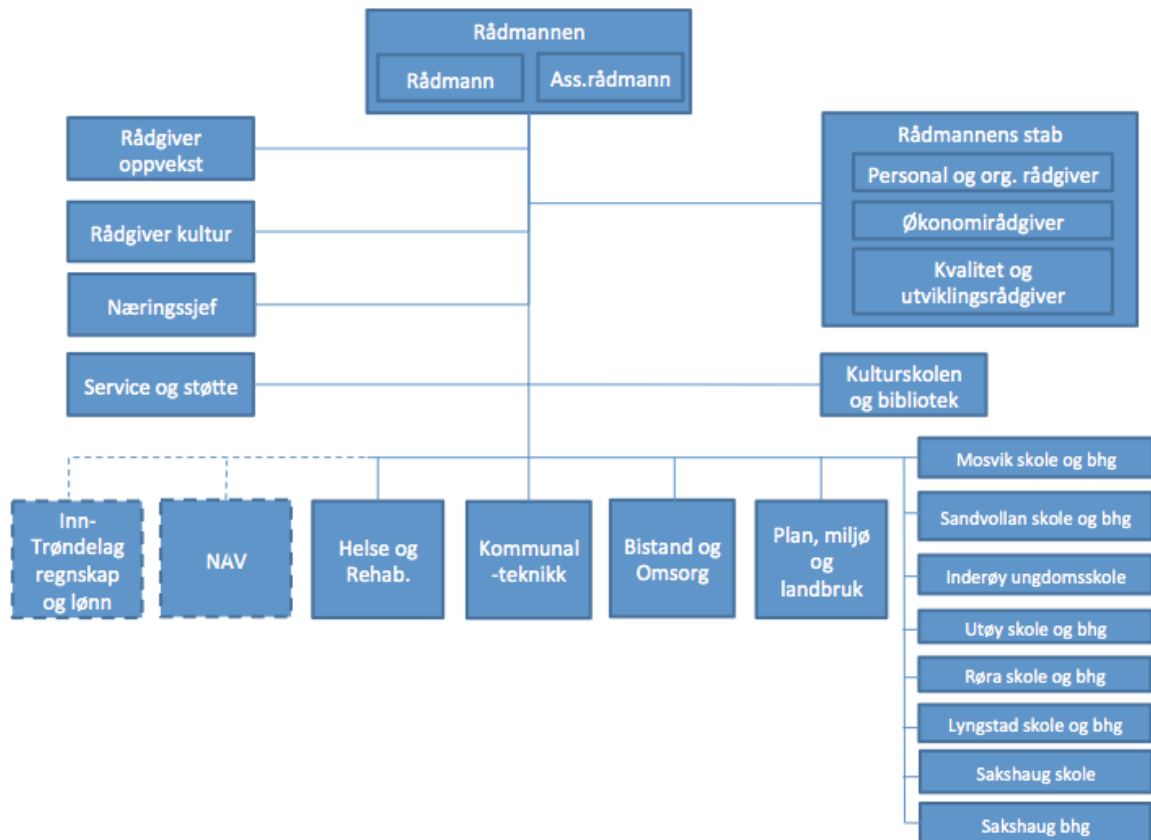
Tabellen ovenfor viser nøkkeltall over befolkningen i Inderøy kommune. Kommunen har per 2018 6804 innbyggere. Antall netto innflytting varierer fra å være positiv til negativ, til ha en person netto innflyttet i perioden 2016-2018.

Tabellene i analysen sammenligner kommunen med KOSTRA-gruppe og landet uten Oslo. Statistisk sentralbyrå har laget en kommunegruppering basert på tre ulike dimensjoner: folkemengde, bundne kostnader og frie disponible inntekter per innbygger. Inderøy kommune er plassert i KOSTRA-gruppe 11. Definisjonen på KOSTRA-gruppe 11 er mellomstore kommuner med middels bundne kostnader per innbygger, middels frie disponible inntekter.

3.2 Kommuneorganisasjonen

Rådmann (kommunedirektør) i Inderøy kommune er Peter Ardon. Ardon har vært tilsatt som rådmann siden 2015. Figuren nedenfor viser organisasjonskartet for Inderøy.

Inderøy kommune - administrativ organisering



Figur 1. Organisasjonskart

3.2.1 Kommunesamarbeid

Inderøy kommune deltar sammen med kommunene Steinkjer og Snåsa i samarbeidsprosjektet Inn-Trøndelagsregionen. Samarbeidet i Inn-Trøndelagsregionen omfatter både et strategisk, politisk samarbeid og samarbeid om tjenesteproduksjon innen områder hvor den enkelte kommune har utfordring med å løse dette alene. Samarbeidet inkluderer IKT (§27), Regnskap og lønn (§27), Skatteoppkrever (§27), Brannvesenet Midt IKS, Innkjøp, Næringsmedarbeidernettsverk/regionalt næringsfond, DMS Inntrøndelag (§28), Inn-Trøndelag helse- og beredskapshus, Miljørettet helsevern, interkommunal kreftkoordinator og kommunehelsekoordinator. I tillegg inngår en rekke uformelle samarbeid/prosjektsamarbeid inkludert SamPro, Profil, Koordinator-rollen, EQS og fagnettverk knyttet til Velferdsteknologiens ABC.

Inderøy kommune deltar i Innherred Renovasjon IKS som er et samarbeid om renovasjon. Kommunen deltar også i Innherred interkommunale legevakt IKS.

Jfr. budsjett og økonomiplan 2020-2023 deltar Inderøy i samarbeid om interkommunal kommuneadvokat, NAV-Inntrøndelag, Interkommunal PP-tjeneste og interkommunalt barnevern fra og med 1. januar 2020.

3.2.2 Investeringsplaner

I forslag til årsbudsjett 2020 og økonomiplan 2021-2023 framkommer det at kommunen planlegger investeringer i egne anleggsmidler på overkant av 147 millioner kroner i 2020. Investeringene medfører behov for låneopptak på inntil 82 mill. kroner. I planperioden utgjør investeringer om lag 678 millioner kroner. Planlagte investeringer er i hovedsak innen oppvekst- og helsesektoren.

3.3 Tidligere revisjoner og tilsyn

Basert på forrige risiko og vesentlighetsvurdering i Inderøy kommune fra 2016 ble følgende områder foreslått i plan for forvaltningsrevisjon for perioden 2016-2019:

- Eiendomsforvaltning
- Eldreomsorg
- Språkopplæring for minoritetsspråklige

I tabellen nedenfor finnes en oversikt over forvaltningsrevisjonsprosjekter, selskapskontroller og statlige tilsyn.

Tabell 4. Inderøy kommune sine kontroller og tilsyn de siste årene

Område	Type kontroll/ tilsyn	År	Avvik
Vegvedlikehold og vinterdrift av veg	Forvaltningsrevisjon	2016	
Saksbehandling – plan- og byggesak	Forvaltningsrevisjon	2018	
Eiendomsforvaltning	Forvaltningsrevisjon	2020	
Innherred Renovasjon	Selskapskontroll	2018	
Tilsyn med Inderøy kommune som barnehagemyndighet: Kommunalt tilskudd til private barnehager – rettslige krav til vedtak	Tilsyn, fylkesmannen i Trøndelag	2019	Avdekket brudd på regelverket
Tilsyn med kommunal beredskapsplikt og helsemessig og sosial beredskap i Inderøy kommune	Fylkesmannen i Trøndelag	2019	Ingen avvik
Tilsyn med kommunale helse og omsorgstjenester til personer med psykisk utviklingshemming	Tilsyn, fylkesmannen i Nord-Trøndelag	2016	Inderøy kommune har ikke et system for å sikre forsvarlige helse- og omsorgstjenester for

			voksne med psykisk utviklingshemming
Tilsyn med sosiale tjenester til unge mellom 17 og 23 år Inderøy kommune	Tilsyn, fylkesmannen i Nord-Trøndelag	2016	Det ble ikke funnet avvik
Tilsyn med tilskuddsordningene i landbruket, Inderøy kommune	Tilsyn Fylkesmann	2017	Avvik og merknader

4 RISIKO- OG VESENTLIGHETSVURDERING

Revisors helhetlige risiko- og vesentlighetsvurdering identifiserer områder hvor det anbefales å gjennomføre forvaltningsrevisjon. Med risiko og vesentlighet menes her sannsynligheten for at et forhold kan inntreffe og konsekvensen dersom angjeldende forhold inntreffer. Rød fargekode indikerer at revisors samlede vurdering av risiko og vesentlighet tilsier at behovet for forvaltningsrevisjon er høyt. Gul farge indikerer at behovet ligger på et middels nivå, mens grønn farge indikerer et lavt behov for forvaltningsrevisjon.

4.1 Kommuneorganisasjonen

Figur 2 er en oppsummering av risikovurderingene som er gjort relatert til økonomi og i fortsettelsene presenteres bakgrunnen for vurderingene.



Figur 2. Risikovurdering økonomi

Revisor sin samlede vurdering av risiko og vesentlighet relatert til økonomi tilsier at risikoen er høy innenfor offentlige anskaffelser. Inderøy deltar i interkommunalt innkjøpssamarbeid fra 2019 og er vert for samarbeidet. Offentlige anskaffelser innebærer alltid høy risiko.

Økonomi i kommunen

Tabell 5. Økonomisk situasjon

Nøkkeltall	Kommune			KOSTRA-gruppe	Landet uten Oslo
	2016	2017	2018	2018	2018

Netto driftsresultat i prosent av brutto driftsinntekter	1.0	-0.4	1.8	1.5	2.2
Årets mindre/merforbruk i driftsregnskapet i prosent av brutto driftsinntekter	1.3	1.3	2.3	1.1	1.2
Arbeidskapital ex, premieavvik i prosent av brutto driftsinntekter	23.4	18.8	15.0	17.2	21.8
Netto renteeksponering i prosent av brutto driftsinntekter	74.1	66.8	58.6	51.7	42.3
Langsiktig gjeld ex pensjonsforpliktelser i prosent av brutto driftsinntekter	128.9	115.3	108.9	106.2	105.6
Frie inntekter per innbygger (kr)	55765	57733	58928	56830	55124
Fri egenkapital drift i prosent av brutto driftsinntekter	7.3	5.8	6.3	7.4	11.2
Brutto investeringsutgifter i prosent av brutto driftsinntekter	17.5	6.8	6.3	13.3	15.2
Egenfinansiering av investeringene i prosent av totale brutto investeringer	21.3	37.8	25.2	21.6	25.8

Kilde: SSB

Det regnskapsmessige mindreforbruket i 2018 utgjorde 13,7 millioner kroner. Netto driftsresultat for 2018 var 2,4 mill.kr. Jfr. årsmelding 2018 er dette 13,1 mill.kr bedre enn det budsjettede negative netto driftsresultatet på 10,7 mill.kr. Tabellen ovenfor viser at netto driftsresultat i prosent av brutto driftsinntekter var 1 prosent i 2016, - 0,4 prosent i 2017 og 1,8 prosent i 2018. Netto driftsresultat i prosent av brutto driftsinntekter i 2018 lå akkurat over det anbefalt nivået fra teknisk beregningsutvalg (1,75 prosent), men noe under kommunens egne langsiktige målsetning på 2 prosent.

I årsmelding for 2018 skriver kommunen at driften av virksomhetene hadde et merforbruk på om lag 2,4 mill.kr. Ifølge årsmeldingen er driftsenhetene belastet med 2,5 mill.kr i periodisering av variabel lønn som gjelder 2018. Korrigert for denne anordningen er virksomhetene i balanse, men det er avvik på sektornivå. Oppvekstsektoren hadde et merforbruk på 4 millioner kroner, mens helse og omsorg og sosial hadde et merforbruk på om lag 2,5 mill.kr. Øvrige virksomhetsområder hadde et mindreforbruk.

Kommunen skriver i årsmeldingen for 2018 at Inderøy er inne i en periode med store økonomiske utfordringer og store omstillingsprosesser. Det har vist seg utfordrende å nå kommunens økonomiske målsettinger. Det vil fortsatt være nødvendig å redusere driftsnivået videre og nødvendig med større strukturelle grep. Her refereres det i all hovedsak til strukturendringer innenfor oppvekstsektoren og videreføring av omstillingsprosessen innenfor helse og omsorg.

Tabell 6. Finansiering av drift

Nøkkeltall	Kommune	KOSTRA-gruppe	Landet uten Oslo
------------	---------	---------------	------------------

	2016	2017	2018	2018	2018
Andre driftsinntekter, ekskl. mva-kompensasjon	12.6	13.6	13.9	14.3	11.7
Andre statlige tilskudd til driftsformål	4.4	5.1	3.2	6.5	4.8
Brutto inntekt fra konsesjonskraft, kraftrettigheter og annen kraft for videresalg, ekskl. mva-kompensasjon	0.3	0.4	0.3	0.7	0.4
Eiendomsskatt totalt	0.6	0.6	2.5	3.5	3.2
- herav Eiendomsskatt annen eiendom	0.6	0.6	0.5	1.2	1.4
- herav Eiendomsskatt boliger og fritidseiendommer	0.0	0.0	2.1	2.3	1.7
Kompensasjon for merverdiavgift i driftsregnskapet	2.0	2.2	2.3	2.0	2.1
Rammetilskudd	41.5	40.0	39.8	32.7	30.3
Salgs- og leieinntekter i driftsregnskapet	12.1	12.6	12.5	13.8	14.4
Skatt på inntekt og formue inkludert naturressursskatt	26.8	25.8	25.8	27.2	33.5
- herav Naturressursskatt	0.1	0.1	0.1	0.2	0.3

Kilde: SSB

Finans

Kommunen skriver i årsmelding 2018 at det ikke har vært behov for å ta opp nye lån i 2018. Kommunens langsiktige lånegjeld pr 31.12.18 var 683 mill. kroner, noe som tilsvarte en gjeldsgrad på 97,2 prosent. Gjeldsgraden ble redusert gjennom året, men var fortsatt høyere enn kommunens målsetting om gjeldsgrad på nivå med KOSTRA-gruppen (2018: 91,9 prosent).

Jfr. årsmelding 2018 vedtok kommunestyret at 6,9 millioner kroner av regnskapsmessig mindreforbruk fra 2017 skulle avsettes til disposisjonsfond. Videre er det avsatt ytterligere 5,5 millioner kroner, men også brukt 7,5 mill. kroner - som budsjettet. Disposisjonsfondet har dermed økt til 37,1 mill. kroner pr 31.12.18. Dette tilsvarte 6,1 prosent av driftsinntektene - noe som er lavere enn kommunens målsetting på 7-10 prosent.

Finansforvaltningen er, etter rådmannens vurdering, gjennomført innen gitte retningslinjer. Inderøy kommune praktiserer en forsiktig plasseringspolitikk med tidsinnskudd i bank som eneste aktive instrument. Kommunen har en betydelig gjeldsportefølje, og kommunen har, i henhold til vedtatt strategi, inngått rentesikringsavtaler eller fastrentelån. Deler av låneporteføljen er knyttet kompensasjonsordninger via selvkosttjenester for vann og avløp eller investeringstilskudd i Husbanken. Dette gir rentesikret gjeld på i overkant av 62 prosent. I årsmelding 2018 er rådmannens vurdering at kommunen har akseptabel renterisiko og at praksis for rentesikring er i tråd med vedtatt finansstrategi.

Når det gjelder framtidige investeringer vil man til enhver tid måtte ta en vurdering hvor vidt investeringene kan legge til rette for lavere driftsutgifter.

Budsjetteringsprosessen og budsjettoppfølging

Forslag til budsjett og økonomiplan 2020-2023 baserer seg på en prosess bestående av følgende hovedtrekk:

- Gjennomgang av kommuneproposisjon for 2020 – oppsummert i et strateginotat som var gjenstand for politisk behandling
- Drøftinger i rådmannens ledergruppe
- Sektorvise budsjettmøter hvor man har kartlagt diverse behov og innsparingsmuligheter
- Diverse salderingsmøter på rådmannsnivå

Forslag til budsjett og økonomiplan for 2020-2023 legges fram i balanse. Rådmannen har i arbeidet med budsjettforslaget blant annet hatt fokus på kommunens overordnede strategier og oppfølging av styringssignaler, synliggjøring av økonomiske konsekvenser av satsingsområder inklusive justering av tjenesteproduksjon ihht til demografiske endringer i kommunen og justering av budsjett/økonomiplan ihht endrede føringer/rammebetingelser fra sentrale myndigheter.

Økonomisk internkontroll

Ifølge årsmelding 2018 rapporteres det formelt månedlig til rådmannen på økonomi, resultat og forhold for øvrig. Overordnet statusrapportering til kommunestyret skjer tertialvis. Rådmannen utarbeider månedlige statusrapporter til hovedutvalg og formannskap.

Tabell 7. Utgifter til tjenesteområder

Nøkkeltall	Kommune			KOSTRA-gruppe	Landet uten Oslo
	2016	2017	2018	2018	2018
Andel av totale utgifter for politisk styring	0.4	0.4	0.6	0.7	0.7
Andel av totale utgifter for kontroll og revisjon	0.5	0.4	0.2	0.2	0.2

Kilde: SSB

Offentlige anskaffelser

Anskaffelser under terskelverdiene blir en del av forenklet etterlevelseskontroll i 2020.

I 2018 vedtok alle kommunene på Innherred deltakelse i et interkommunalt innkjøpssamarbeid. Inderøy kommune er vert for samarbeidet. Innkjøpssamarbeidet ble startet opp i 2019. Ifølge årsmelding 2018 er det en målsetting at dette samarbeidet på kort sikt skal gi økonomiske besparelser i form av bedre innkjøpsavtaler og bedre oppfølging av priser og kontrakter.

Inderøy kommune skal gjøre betydelige investeringer i økonomiplanperioden. Offentlige anskaffelser er et krevende område for mange små og mellomstore kommuner. Selv om kommunen fra 2019 deltar i et innkjøpssamarbeid vurderer revisor risikoen på området til høy.

4.1.1 Organisasjon

I figur 3 er risikovurderingen innenfor området organisasjon oppsummert og under følger en nærmere beskrivelse av data som er grunnlag for vurderingen.



Figur 3. Risikovurdering organisasjon

Revisor sin samlede vurdering av risiko og vesentlighet relatert til organisasjon tilsier at risikoen er middels eller lav innenfor de ulike områdene.

Organisering

Kommunen skriver i årsmeldingen for 2018 at hovedinnsatsområdene i Inderøy kommunes organisasjonspolitik er rekruttering, kompetanse, heltid, kvalitet, etikk og nærvær.

I 2018 ble det formulert et mandat for et større sykefraværsprosjekt, og kommunen forsøkte å rekruttere en prosjektleder. Dessverre lyktes man ikke med dette, men i 2019 har man på nytt satt i gang en rekrutteringsprosess som ser ut til å resultere i en ansettelse. I tillegg har kommunen søkt KS om OU⁴-midler for et større lederutviklingsprogram som man forventer å

⁴ Opplysnings- og utviklingsmidler (Arbeidsgiveropplæring)

komme i gang med i løpet av 2019. Dette programmet er også et viktig ledd i kommunens overordnede strategi rettet mot å forbedre nærvær/sykefravær.

Basert på informasjonsgrunnlaget over vurderer revisor risikoen til lav.

Kommunedirektørens internkontroll og kvalitetssikring

Den overordnede administrative internkontroll ivaretas gjennom månedlige ledermøter og halvårlige utvidede ledermøter med lederteamene, innenfor rammen av to-nivåmodellen. Det rapporteres formelt månedlig til rådmannen på økonomi, resultat og forhold for øvrig. Overordnet statusrapportering til kommunestyret skjer tertialvis. Rådmannen utarbeider månedlige statusrapporter til hovedutvalg og formannskap. Det arbeides kontinuerlig med å forbedre kvaliteten på kommunens internkontrollsystem og på administrative plan- og rapporteringssystemer.

Kommunen skriver i årsmeldingen 2018 at avviksskjema har vært brukt i hele kommuneorganisasjonen. Alle ledere har fått opplæring i hvordan avviksskjema fungerer, og hvordan de skal følge opp innrapporterte avvik. Avviksskjemaet skal være enkelt og brukervennlig, og har blitt tatt i bruk på enhetene. Lederne har hatt ansvar for opplæring av sine personalgrupper. Kommunen har fortsatt en vei å gå når det gjelder registrering av avvik og det er viktig å følge dette opp.

I 2018 hadde kommunen mye fokus på å ta i bruk internkontrollsystemet EQS, og mange enheter har lagt sine prosedyrer i ett felles elektronisk internkontrollsystem. Ifølge årsmelding 2018 gjenstår fortsatt en del arbeid før kommunen har fått god nok effekt av dette.

Med bakgrunn i informasjon om at kommunen fortsatt har en vei å gå når det gjelder registrering av avvik og at det gjenstår en del arbeid før man får god nok effekt etter implementering av internkontrollsystemet vurderer revisor risikoen på området til middels.

Helse miljø og sikkerhet (HMS)

Tabell 8. Sykefravær

Nøkkeltall	Kommune			Kommuner samlet
	4.kvartal 2016-3. kvartal 2017	4.kvartal 2017-3. kvartal 2018	4.kvartal 2018-3. kvartal 2019	4.kvartal 2018-3. kvartal 2019
Samlet sykefravær	12,8		8,86	9,83
Legemeldt sykefravær	11,73		7,7	8,49
Sykefravær undervisning	12,45		9,72	8,69
Sykefravær barnehager	14,01		9,25	12,24

Sykefravær helse, pleie og omsorg	14,71	8,93	11,01
-----------------------------------	-------	------	-------

Kilde: KS

Tabellen ovenfor viser at sykefraværet innen samtlige områder i perioden har avtatt. Ved siste måling lå sykefraværet innen alle områder, unntatt undervisning, noe under nivået i kommuner samlet. Ved siste måling lå sykefraværet innen undervisningsområdet om lag 1 prosentpoeng høyere i Inderøy sammenlignet med kommuner samlet.

Det framkommer i årsmeldingen 2018 at kommunen fra 2019 og utover vil ha ekstra mye fokus på sykefravær blant annet gjennom ansettelse av en ny personal- og utviklingsrådgiver, som skal styrke personaltjenesten. Dette er et risikoreducerende tiltak. Inderøy kommune har også fått tildelt OU⁵-midler fra KS, og vil i den sammenheng sette i gang et større lederutviklingsprogram som skal gå over to år eller lenger. Prosjektet består av tre deler: analyse, lederutvikling og medarbeiderskap. Ifølge budsjett og økonomiplan 2020-2023 er dette prosjektet, som gjennomføres i samarbeid med PWC, godt i gang.

På grunnlag av informasjonen over vurderer revisor risikoen på området til lav.

Etikk og varsling

Ifølge årsmelding 2018 ble nye etiske retningslinjer vedtatt i 2018. I denne sammenheng har retningslinjene blitt presentert i diverse ledersamlinger. Ved gjennomgang av de etiske retningslinjene har man vært opptatt av etisk refleksjon, blant annet med hjelp av praktiske eksempler.

I 2018 ble det også vedtatt nye retningslinjer for ytringsfrihet, lojalitet og varsling. Ifølge årsmelding 2018 ble også disse retningslinjene gjennomgått i diverse ledersamlinger, samt med politisk ledelse. Retningslinjene er gjort lett tilgjengelig i kommunens kvalitetssystem EQS.

På grunnlag av informasjonen over vurderer revisor risikoen på området til lav.

Saksbehandlingen i kommunen

Inderøy kommune har en arkivplan som ligger tilgjengelig her: <https://inderoy.arkivplan.no/>. Arkivplanen inneholder blant annet daglige rutiner for behandling av arkivverdig post.

På kommunens hjemmesider ligger det en egen fane for innsyn. Kommunen har offentlig journal på nett og journalen blir lagt ut 2-3 dager etter journalføring. Journalen inneholder en

⁵ Opplysnings- og utviklingsmidler (Arbeidsgiveropplæring)

oversikt over all post til og fra kommunen de tre siste månedene. Politiske dokumenter, møteinnkallinger og møteprotokoller fra politiske utvalg er også tilgjengelig.

Kontrollutvalget hadde i sak 26/19 en orientering fra administrasjonen angående tidsfrister for svar til publikum. Kontrollutvalget mottok en henvendelse om at vedkommende fortsatt etter 8 måneder ikke hadde fått svar på et brev til kommunen. Kontrollutvalget tok administrasjonens redegjørelse til orientering.

På grunnlag av informasjonen over vurderer revisor risikoen på området til middels.

Informasjons- og kommunikasjonsteknologi

Inderøy kommune deltar i samarbeidet Inn-Trøndelag IKT. Inn-Trøndelag IKT ble vedtatt opprettet 01.01.2013 med formål å drifte helpdesk, hardware, software, tilrettelegge og utvikle IKT området. Det er inngått egen samarbeidsavtale mellom kommunene Inderøy, Verran (nå slått sammen med Steinkjer) og Steinkjer. Samarbeidet er basert på kommunelovens §27 og har et styre bestående av de tre kommunenes rådmenn.

På grunnlag av informasjonen over vurderer revisor risikoen på området til middels.

Beredskapsplaner og Risiko- og sårbarhetsanalyser

Det framkommer fra årsmeldingen 2018 at kommunens helhetlige ROS-analyse er revidert med bakgrunn i tidligere øvelser og fylkesmannens ettersyn. Når det gjelder overordnet plan for beredskap, ble det utarbeidet et nytt utkast i 2018. Alle enhetene har deltatt i planprosessene og har hatt muligheter til å tilegne seg kunnskap og gi uttalelse før planutkastene ble vedtatt. Formidling av helhetlig ROS-analyse og overordna beredskapsplan skal etter vedtak 2019 formidles til alle tjenesteområdene slik at alle skal ha eierforhold til planene og kommunens EQS- system.

I 2019 gjennomførte Fylkesmannen i Trøndelag tilsyn med kommunal beredskapsplikt og helsemessig og sosial beredskap i Inderøy kommune. Ingen avvik eller merknader ble avdekket innenfor kommunal beredskapsplikt. Tilsynet avdekket heller ingen lovbrudd eller merknader for det som gjelder helsemessig og sosial beredskap.

På grunnlag av informasjonen over vurderer revisor risikoen på området til lav.

4.2 Tjenesteområdene

4.2.1 Oppvekst

I figur 4 er risikovurderingen innenfor oppvekst oppsummert og i fortsettelsen følger en nærmere beskrivelse av data som er grunnlag for vurderingen.



Figur 4. Risikovurdering oppvekst

Revisor sin samlede vurdering av risiko og vesentlighet relatert til oppvekst tilsier at risikoen er høy innenfor grunnskole. På grunnlag av økning i andel elever med spesialundervisning, nedgang i resultater på nasjonale prøver på 8. og 9. trinn, økning i antall mobbesaker på barneskoletrinnet vurderer revisor risikoen på området til høy.

Barnehage

Tabell 9. Barnehage

Nøkkeltall	Kommune			KOSTRA-gruppe	Landet uten Oslo
	2016	2017	2018	2018	2018
Andel barn 1-5 år i barnehage, i forhold til innbyggere 1-5 år (prosent)	89.4	90.4	91.8	92.5	92.1
Andel barnehagelærere i forhold til grunnbemanning (prosent)	36.5	39.4	46.3	43.9	40.8
Andel barn, eksklusive minoritetsspråklige, som får ekstra ressurser, i forhold til alle barn i kommunale barnehager (prosent)	3.0	3.0	4.5	3.5	3.7
Andel minoritetsspråklige barn i barnehage i forhold til innvandrerbarn 1-5 år (prosent)	73.9	96.0	89.3	84.9	81.9
Netto driftsutgifter barnehager i prosent av kommunens totale netto driftsutgifter (prosent)	13.5	13.0	14.1	12.8	14.3

Netto driftsutgifter barnehager, per innbygger 1-5 år (kr)	142883	143423	154474	153936	153538
--	--------	--------	--------	--------	--------

Kilde: SSB

Inderøy kommune har seks kommunale og fire private barnehager. De kommunale barnehagene er lokalisert på Sakshaug, Røra, Utøy, Mosvik, Lyngstad og Sandvollan. Antall barn i barnehagen per 01.09.19 var 327. Av disse gikk 244 barn i kommunale barnehager og 83 i private barnehager.

Jfr. budsjett og økonomiplan 2020-2023 har alle barnehagene, både de kommunale og de ikke-kommunale, fylt plassene. Høsten 2019 fikk også barn født i september, oktober og november 2018, plass. Alle barn i Inderøy kommune med rett til plass i barnehage og med søknad innenfor fristen, har fått plass.

Inderøy kommune skriver i årsmeldingen 2018 at kommunen over de siste fire årene har økt kostnadene til drift av barnehagene. Kostnadsnivået er høyere i Inderøy enn i tilhørende KOSTRA-gruppe og på linje med landet uten Oslo. Ifølge barnehagefakta.no har i kommunen 5,4 barn per ansatt (nasjonalt snitt er 5,7 barn per ansatt).

I forslaget om budsjett og økonomiplan 2020-2023 har Inderøy kommune økt ressursene til barnehagesektoren, og oppfyller bemanningskravene i de kommunale barnehagene. Funksjonshemmede barn har, etter lov om barnehager, rett til særskilt tilrettelegging for å ha tilstrekkelig utbytte av tilbudet. Funksjonshemming defineres bredt, blant annet regnes oppmerksomhets- og samspillsvansker som en funksjonshemming. I tillegg har barn med behov for spesialpedagogisk hjelp rett til vedtak med hjemmel i opplæringsloven § 5-7. Tall for grunnskole viser en økende andel av spesialundervisning i skolen. Tidlig innsats i barnehagen kan hindre utvikling av alvorlige problemer og redusere behovet for mer omfattende tiltak senere.

Ifølge barnehagefakta.no er foreldretilfredshet i de kommunale barnehagene i omtrent på nivå med landsgjennomsnittet.

På grunnlag av informasjonen over vurderer revisor risikoen på området til middels.

Grunnskole

Tabell 10. Grunnskole

Nøkkeltall	Kommune			KOSTRA-gruppe	Landet uten Oslo
	2016	2017	2018	2018	2018
Andel elever med spesialundervisning	7.7	8.8	10.4	8.6	7.9
Gruppestørrelser	15.0	14.3	15.7	15.3	16,2
Gjennomsnittlige grunnskolepoeng	40.9	40.6	40.2	41.0	41.7

Mestringsnivå 3-5 NP: regning 8.trinn	69.9	69.9	54.9	66.9	69.6
Mestringsnivå 3-5 NP: lesing 8.trinn	73.2	73.5	50.5	69.4	73.5
Andel lærere med universitets-/høgskoleutdanning, med pedagogisk utdanning	95.6	95.5	89.8	78.4	77.6
Andel lærere med universitets-/høgskoleutdanning, uten pedagogisk utdanning	:	:	:	13.2	14.4
Andel lærere med videregående utdanning eller lavere	:	:	:	8.5	8.0

Kilde: SSB

Inderøy kommune har seks barneskoler og en ungdomsskole. I tillegg er det en privat skole i Framverran. Antall elever i kommunal grunnskole var per 01.08.19 847, hvorav 263 elever i ungdomsskolen. Antallet er stabilt sammenlignet med elevtall på samme tidspunkt i 2018.

Tabellen ovenfor viser at andel elever med spesialundervisning har økt fra 7,7 prosent i 2016 til 10,4 prosent i 2018. Andel elever med spesialundervisning lå i 2018 noe høyere i Inderøy sammenlignet med KOSTRA-gruppe og landet uten Oslo.

I årsmelding for 2018 rapporteres det om bruk av virkemiddel for å nå mål fra kvalitetsplanen for skole og barnehage, blant annet høy lærertetthet i skolen, høy bemanning i barnehagen og tilbud om videreutdanning for lærere og rektorer/styrere.

Tabellen ovenfor viser at mestringsnivået på nasjonale prøver for 8. trinn i Inderøy har en nedgang i både regning og lesing i perioden 2016 til 2018. Folkehelseprofilen 2019 for kommunen viser at kommunen ligger signifikant dårligere an enn landet som helhet når det gjelder mestringsnivå i lesing og regning for 5. trinn (skoleåret 2015/2016-2017/2018). Kommunen skriver i årsmeldingen 2018 at resultatene for 5. trinn i 2018-2019 viser en positiv fremgang og ligger på nasjonalt nivå i engelsk og regning. Ifølge årsmelding 2018 er det høy grad av gjennomføring i grunnskolen i Inderøy. Andel elever som starter i videregående skole, er på over 99,5 prosent.

Kommunen skriver i økonomiplanen at resultatene fra nasjonale prøver og særlig 8. trinn må følges tett gjennom hele ungdomsskolen. Skolene i Inderøy må fortsatt ha større læringstrykk framover og målet er å øke læringsutbyttet til alle elevene. Det vil gi bedre gjennomføring og høyere score på grunnskolepoeng.

Økonomiplanen for 2020-2023 skriver at resultatene fra elevundersøkelsen på 7.trinn, viser en tilbakegang på flere parameter; eksempelvis læringskultur, motivasjon, vurdering for læring og støtte fra lærere, støtte hjemmefra. Dette har blitt tematisert i rektorgruppa og følges opp på skolenivå. Resultat fra Elevundersøkelsen for Inderøy ungdomsskole (10.trinn), viser en

forbedring på de fleste parameter i 2018-2019 sammenlignet med 2017-2018. Unntaket er elevdemokrati og medvirkning.

Resultatene fra elevundersøkelsen viser at elevene trives på skolen. På barneskolene ligger Inderøy litt under resultatene for Trøndelag og nasjonalt, mens Inderøy ungdomsskole har samme resultat som Trøndelag og nasjonalt. Tall fra barneskolene viser en betydelig økning i antall meldte saker vedrørende mobbing fra 2017-2018 til 2018-2019 (fra 6,9 prosent til 9,4 prosent). Ifølge kommunen må det jobbes tett mot rektorene, ansatte og annet støttepersonell innen sektoren. Tall fra Trøndelag og nasjonalt er hhv. 7,9 prosent og 7,0 prosent. Det er initiert en dialog med fylkesmannen for å følge opp resultatene. Tall fra ungdomsskolene viser en nedgang i meldte saker fra 2017-2018 til 2018-2019. Fortsatt er tallet for Inderøy (8,1 prosent) høyere sammenlignet med Trøndelag og nasjonalt med henholdsvis 7,9 prosent og 7,1 prosent.

Inderøy deltar i prosjektet «Inkluderende barnehage- og skolemiljø», som startet opp i 2019 og skal gå til 2021. Gjennom prosjektet vil man utarbeide en kommunal plan for inkludering. Her vil det også bli lagt vekt på tiltak; både på skole- og kommunenivå. Prosjektet er et risikoreduserende tiltak for kommunen og kan bidra til å styrke elevenes psykososiale miljø.

Jfr. årsmelding 2018 har Inderøy kommune over de siste seks-sju årene tilbudt lærere videreutdanning gjennom Utdanningsdirektoratet sin satsing Kompetanse for kvalitet (KFK). Dette er en satsing rådmannen viderefører. Satsingen handler blant annet om å gi lærere kompetanse i fag i tråd med lovkravene. Det legges også vekt på skolenes behov samlet sett.

Kvalitetsplan for oppvekst ble ferdigstilt høst 2018 med to fokusområder: livsmestring og digital kompetanse. Revidering av plan for arbeid mot mobbing (barneskolene) og sosial læreplan på Inderøy ungdomsskole ble gjennomført våren 2018.

På grunnlag av økning i andel elever med spesialundervisning, nedgang i resultater på nasjonale prøver på 8. og 9. trinn, økning i antall mobbesaker på barneskoletrinnet vurderer revisor risikoen på området til høy.

SFO

Inderøy kommune skal gi et tilbud om SFO til alle elever på 1.-4. trinn og funksjonshemmede elever på 1.-7. trinn.

Det framkommer i budsjett og økonomiplan 2020-2023 at antall barn i skolefritidsordningen i kommunen er betydelig lavere i 2019 (18.10.19) sammenlignet med 2018; 148 kontra 163. Nedgangen er størst på Sakshaug og Utøy. Sandvollan har en liten økning. Foreldrebetalingen ble økt med ca. 2,8 prosent fra 1. august 2019. Tilbudet inntil 12 timer per uke, økte fra kr. 1

570 til kr. 1 615 per måned, og tilbudet 13 timer eller mer per uke, fra kr. 2 330 til kr.2 395 per måned.

På grunnlag av informasjonen over vurderer revisor risikoen på området til lav.

PPT

Jfr. årsbudsjett og økonomiplan 2020-2023 ble ny interkommunal tjeneste etablert 01.01.18 med Steinkjer som vertskommune (Pedagogisk-Psykologisk Tjeneste for Inderøy og Steinkjer). Det forventes at man på kostnadssiden holder seg på omtrent samme nivå som i 2019, etter justering for pris- og lønnsvekst.

På grunnlag av informasjonen over vurderer revisor risikoen på området til lav.

Barnevern

Tabell 11. Barnevern

Nøkkeltall	Kommuner			KOSTRA-gruppe	Landet uten Oslo
	2016	2017	2018	2018	2018
Netto driftsutgifter til barnevernstenesta per innbygger 0-22 år (kr)	9347	12479	10538	8523	8319
Barn med melding ift. innbygger 0-17 år (prosent)	5.6	4.5	3.1	4.4	4.5
Barn med barnevernstiltak ift. innbygger 0-22 år (prosent)	3.8	4.1	3.5	4.4	3.9
Barn med undersøking eller tiltak per årsverk (funksjon 244) (antall)	16.0	15.5	14.2	18.6	18.9
Stillinger med fagutdanning per 1 000 barn 0-17 år	5.3	5.4	5.4	4.9	5.0
Andel meldinger i alt som behandles innen 7 dager	100.0	98.9	100.0	98.6	98.8
Andel meldinger som går til undersøkelse innen 7 dager	73.7	66.7	94.7	80.3	81.5

Kilde: SSB

Tabellen ovenfor viser at kommunens netto driftsutgifter til barnevernstjenesten per innbygger 0-22 år i 2018 er noe høyere sammenlignet med KOSTRA-gruppen og landet unntatt Oslo. Ifølge budsjett og økonomiplan 2020-2023 skyldes dette i hovedsak mange barn i fosterheim og bruk av institusjonsopphold til flere ungdommer over år. Barnevernet har over tid jobbet godt med å redusere kostnader. Fra 2. halvår 2018 startet nedgangen av antall barn i fosterhjem, og det har vært svært lite bruk av institusjonsopphold. Denne situasjonen har holdt seg videre i 2019 og kommunen forventer en nedgang i netto driftsutgifter også i 2020.

Kommunen skriver i budsjett og økonomiplan 2020-2023 at barnevernet jobber mye for å unngå bruk av institusjonsplasseringer.

Ifølge tabellen ovenfor har prosentandelen barn med melding i forhold til innbyggere 0-17 år i perioden 2016-2018 avtatt og lå i 2018 noe lavere enn KOSTRA-gruppen og landet unntatt Oslo. Barn med undersøkelse eller tiltak per årsverk har i perioden avtatt og var i 2018 noe under KOSTRA-gruppen og landet unntatt Oslo. Med unntak for 2017 har andel meldinger som behandles innen 7 dager vært 100 prosent i perioden. Andel meldinger som går til undersøkelse i innen 7 dager har variert fra 66,7 prosent (2017) til 94,7 prosent (2018). I 2018 var denne andelen betydelig høyere i Inderøy sammenlignet med KOSTRA-gruppen og landet unntatt Oslo.

Jfr. budsjett og økonomiplan 2020-2023 deltar Inderøy fra 1.januar 2020 i interkommunalt samarbeid om barnevern. Barneverntjenesten i Inderøy ble overført til Steinkjer kommune gjennom en vertskommuneavtale. I forbindelse med ny barnevernslov og en planlagt kvalitets- og strukturreform (2021/2022), vil det komme nye oppgaver til det kommunale barnevernet. Bl.a. skal kommunen overta det meste av ansvaret for fosterheimsarbeidet.

Med bakgrunn i at Inderøy kommune fra 1. januar 2020 trer inn i interkommunalt samarbeid om barnevern vurderer revisor risikoen på området til middels.

Voksenopplæring

Voksenopplæringen er administrativt lagt til Inderøy ungdomsskole og har hatt et stabilt antall på mellom 5 og 10 elever. Ifølge budsjett og økonomiplan 2020-2023 videreføres rammene for spesialundervisning til voksne (etter kapittel 4A i Opplæringsloven) på samme nivå som i 2019.

På grunnlag av informasjonen over vurderer revisor risikoen på området til lav.

Kultur/ barne- og ungdomstiltak

Kultursektoren omfatter blant annet tjenestene bibliotek, kulturskole og allmennkultur, samt den kulturelle skolesekken, den kulturelle spaserstokken, aktivisering- og servicetjenester for eldre og personer med funksjonshemming. Tilskudd til den norske kirke og andre trossamfunn, finansieres også over kulturbudsjettet. Virksomhetsområdet administreres av enhet for kultur og fritid. Det overordnede politiske ansvaret ligger hos hovedutvalg Folk.

Resultater fra Ungdataundersøkelsen 2017 viser at 71 prosent av elevene i Inderøy er fornøyde med lokalmiljøet sitt. Sammenlignet med Norge ligger Inderøy ett prosentpoeng høyere. 68 prosent av elevene som svarte deltar i organiserte fritidsaktiviteter i kommunen, men samtidig svarer 87 prosent at de bruker mer enn to timer foran en skjerm hver dag.

Andelen som deltar i organiserte fritidsaktiviteter er litt høyere sammenlignet med Norge, mens skjermbruken er betydelig høyere i kommunen sammenlignet med Norge.

I forslaget for budsjett og økonomiplan 2020-2023 er det fortsatt store forventninger fra innbyggere i kommunen når det gjelder tilbudet innenfor kultursektoren og muligheter for tilskudd til ulike typer prosjekt og arrangementer. Forventningene fra lokale lag og foreninger står ikke alltid i forhold til ressursene som er avsatt. Med en mindre innstramming av budsjett for 2020, vil dette kunne by på utfordringer.

Ifølge budsjett og økonomiplan 2020-2023 er rammen til kulturskolen og Den kulturelle skolesekken (DKS) tatt ned noe (5prosent) - dette i tråd med vedtak i kommunestyret 2017-2018. Det betyr at man må vurdere hvilke satsinger man skal videreføre og om man eventuelt kan gå inn i nye. Det kan også kreve at man ser med nye øyne på organiseringen av kulturskoleenheten. Tilbudene innfor sektoren for øvrig, videreføres i all hovedsak.

Ifølge budsjett og økonomiplan vil satsinger på flere områder, som eksempelvis Rørahallene og anlegg rundt AKSET/ skolene/bhg, utfordre kommunen med hensyn til prioriteringer framover. Tilskudd til aktiviteter for barn og unge vil fortsatt prioriteres.

Med bakgrunn i at budsjettet til kultursektoren strammes noe inn og kommunen står ovenfor tøffere prioriteringer på området fremover, vurderer revisor risikoen til middels.

4.2.2 Velferd

I figur 5 er risikovurderingen innenfor velferd oppsummert. I fortsettelsen følger en nærmere beskrivelse av data som er grunnlag for vurderingen



Figur 5. Risikovurdering velferd

Revisor sin samlede vurdering av risiko og vesentlighet relatert til velferd tilsier at risikoen er høy innenfor økonomisk sosialhjelp. Kommunen informerer om økning i antall brukere som mottar sosialhjelp. Statistikken viser en økning av antall barn i familier som mottok sosialhjelp. Konsekvensene av dette kan være alvorlige og for barn påvirke deres levekår.

Økonomisk sosialhjelp

Tabell 12. Økonomisk sosialhjelp

Nøkkeltall	Kommune			KOSTRA-gruppe	Landet uten Oslo
	2016	2017	2018	2018	2018
Sosialhjelpsmottakere (antall)	164	164	173	11467	118964
Antall barn i familier som mottok sosialhjelp (antall)	36	34	87	6339	61467

Kilde: SSB

Tabellen ovenfor viser at antall sosialhjelpsmottakere i Inderøy har økt med 9 personer i perioden 2016 til 2018. I samme periode har antall barn i familier som mottok sosialhjelp økt med 51 personer. Folkehelseprofilen 2019 for Inderøy viser at kommunen ligger signifikant forskjellig fra landet som helhet når det gjelder barn av enslige forsørgere. Dette gjelder også for mottakere av stønad til livsopphold for personer 20-29 år.

Kommunen skriver i årsmelding 2018 at de har som mål å forebygge barnefattigdom og utenforskap. Økningen i antall brukere som mottar økonomisk sosialhjelp indikerer at kommunen har utfordringer med å nå målsetningen. Ifølge budsjett og økonomiplan 2020 - 2023 skal det øremerkes 200 000 kroner for å styrke rammene for økonomisk sosialhjelp til lavinntektsfamilier med barn under 18 år. Med bakgrunn i økning i utgifter til økonomisk sosialhjelp legger kommunestyret til grunn at kommunen bør styrke innsatsen for å kvalifisere denne gruppen til å komme i jobb.

NAV Inn-Trøndelag Inderøy har i 2018 hatt et overforbruk 285 000 kroner, noe som tilsvarer et overforbruk på 2,9 prosent. Hovedårsaken til dette har vært økte utbetalinger til økonomisk sosialhjelp.

På grunnlag av økning i antall sosialhjelpsmottakere og sterk økning i antall barn i familier som mottok sosialhjelp vurderer revisor risikoen på området til høy. Dette kan gi alvorlige konsekvenser som påvirker barns levekår.

Bolig

Tabell 13. Bolig

Nøkkeltall	Kommune			KOSTRA-gruppe	Landet uten Oslo
	2016	2017	2018	2018	2018
Totalt antall kommunalt disponerte boliger (antall)	151	151	151	10472	97142
Kommunalt disponerte boliger per 1000 innbyggere (antall)	22	22	22	24	21
Brutto investeringsutgifter til boligformål per innbygger i kroner (kr)	4253	170	173	1663	1526
Lønnsutgifter per eid kommunal bolig (kr)	4894	6060	12318	13778	9560
Andel nye søkere som har fått avslag på kommunal bolig (prosent)	14	18	14	15	29
Antall boliger godkjent av kommunen for finansiering med startlån, per 1000 innbyggere (antall)	1.3	:	0.6	1.5	1.4
Antall husstander tilkjent statlig bostøtte fra Husbanken per 1000 innbyggere (antall)	17.2	13.6	12.9	13.2	14.6

Kilde: SSB

Ifølge budsjett og økonomiplan 2020-2023 fikk boligsosial handlingsplan i 2018 en omfattende revidering. Kommunen ønsker i større grad å få gjort aktuelle målgrupper godt kjent med de muligheter som Husbankens virkemiddelapparat innebærer. Tabellen ovenfor viser at antall husstander som er tilkjent statlig bostøtte fra Husbanken har blitt redusert fra 2016 til 2018 i Inderøy. Sammenlignet med tilhørende KOSTRA-gruppe og landet uten Oslo er antallet lavere i Inderøy i 2018.

Inderøy satte i gang en prosess i 2019 med gjennomgang av organiseringen av det boligsosiale arbeidet, herunder startlån. Blant annet ønsker kommunen å oppnå mer tverrfaglig samarbeid i administrasjonen på området. Rådmannen vil også foreta en gjennomgang av kommunens retningslinjer for startlån, og om mulig utvide rammen for bruk av startlån slik at man kan yte hjelp til flere som har problemer med å finansiere egen eid bolig. Rådmannen vil komme tilbake til dette i egne saker i løpet av 2020.

Ifølge budsjett og økonomiplan 2020-2023 har kommunen startet bygging av omsorgsboliger i Mosvik.

På grunnlag av informasjonen over vurderer revisor risikoen på området til lav.

Flyktninger

I 2018 hadde Inderøy 65 mottakere av introduksjonsstønad eller 9,6 mottakere av introduksjonsstønad per 1000 innbygger. Kommunen har hatt en økning siden 2015, da kommunen hadde 28 mottakere av introduksjonsstønaden. Inderøy skal i 2020 bosette 15

flyktninger. Tall fra IMDi viser at Inderøy kommune har et økende antall anmodninger om bosetting av flyktninger fra 2019-2020. I 2018 bosatte kommunen 1,3 prosent flyktninger per innbygger. For landet er tallet 0,9 prosent.

Flyktningetjenesten i kommunen består av norskopplæring for voksne og programrådgivere som har ansvar for introduksjonsprogrammet og bistand til bosatte enslige mindreårige. Bofelleskap for enslige mindreårige "Fløya" ble avviklet 1.juli 2018 og grunnskolen ble avviklet 01.08.2019. Som følge av dette ble 8,8 årsverk overtallig. 7,8 årsverk ble omplassert i kommunen og 1 årsverk oppsagt. De åtte ungdommene ble bosatt på hybel med oppfølging. I 2019 var det fortsatt syv enslige mindreårige flyktninger som skulle følges opp av kommunen.

Fra økonomiplanen 2020-2023 framkommer det at endring i antall flyktninger medfører til bortfall av inntekter og behov for betydelige innsparingstiltak. Flyktningetjenesten finansieres ene og alene av integreringstilskuddet som kommunen mottar etter bosetting av flyktninger.

Regnskapet for flyktningetjenesten for 2018 viste et med et netto merforbruk på 1,7 mill. kroner som ikke ble finansiert av flyktningefondet, og dermed påvirket årsresultatet. Merforbruket skyldtes i all hovedsak at det var 20 personer som var ferdige med norskopplæringen og introduksjonsprogrammet til 1. august 2018. Overgangen til NAV ble svært tidkrevende (manglende kapasitet) det tok i alt 5- 6 måneder før ansvaret for livsopphold, husleie og strøm ble overtatt av NAV.

Jfr. budsjett og økonomiplan 2020-2023 må flyktningetjenestene foreta en nedbemanning ut fra endrede forutsetninger for drift, altså færre personer som har rett på norskopplæring og integreringsoppfølging.

På grunnlag av merforbruk i 2018, usikkerhet rundt statens behov for bosetting av enslige mindreårige, samt avvikling av bofelleskap for enslige mindreårige vurderer revisor risikoen på området til middels.

4.2.3 Helse- og omsorgstjenester

I figur 6 er risikovurderingen innenfor helse- og omsorgstjenester oppsummert. I fortsettelsen følger en nærmere beskrivelse av data som er grunnlag for vurderingen.



Figur 6. Risikovurdering helse og omsorg

Revisor sin samlede vurdering av risiko og vesentlighet relatert til helse- og omsorgstjenester tilsier at risikoen er høy innenfor hjemmetjenesten og sykehjem. Inderøy opplever økt pågang og behov innenfor tjenestene og kapasiteten er ikke tilpasset behovet. Det er strammere økonomiske rammer og driften er sårbar for endringer i brukerbehovet.

Hjemmetjenesten og sykehjem

Tabell 14. Helse og omsorg

Nøkkeltall	Kommune			KOSTRA- gruppe	Landet uten Oslo
	2016	2017	2018	2018	2018
Andel brukerrettede årsverk i omsorgstjenesten m/ helseutdanning (prosent)	75	76	76	75	75
Andel innbyggere 80 år og over som bruker hjemmetjenester (prosent)	41	38	36	36	32
Andel brukere av hjemmetjenester 0-66 år (prosent)	52	52	46	30	48
Andel innbyggere 80 år og over som er beboere på sykehjem (prosent)	10	7	8	12	12
Andel brukertilpassede enerom m/ eget bad/wc (prosent)	100	100	100	92	90
Andel innbyggere 67-79 år med dagaktivitetstilbud (prosent)	0.00	0.00	0.54	0.73	0.67

Kilde: SSB

Andel innbyggere 80 år og over som er beboere på sykehjem i Inderøy har avtatt noe i perioden 2016-2018. I 2018 var denne andelen 4 prosentpoeng lavere i Inderøy sammenlignet med KOSTRA-gruppe og landet uten Oslo. Andel brukertilpassede enerom med eget bad/WC er i Inderøy 100 prosent mot 92 prosent i tilhørende KOSTRA-gruppe og 90 prosent i landet uten Oslo.

Tabell 15. Kompetanse i helse og omsorg

Avtalte årsverk per 10 000 innbyggere	Kommune			KOSTRA-gruppe	Landet uten Oslo
	2016	2017	2018	2018	2018
Geriatrisk sykepleier	.	.	.	4.46	4.15
Sykepleiere med spes./vd. utd.	5.90	4.79	4.41	9.92	7.40
Sykepleier uten spesialitet/videreutdanning	51.49	55.29	56.19	56.90	48.19
Hjelpepleier	74.06	68.78	57.62	65.87	52.68
Ergoterapeut	2.06	1.18	0.73	1.65	2.11
Miljøterapeut og pedagog	.	1.45	.	2.72	2.56
Aktivitør	0.74	0.74	0.73	2.87	2.40
Omsorgsarbeider	7.65	5.57	6.12	12.75	10.23
Helsefagarbeider	24.01	22.68	19.30	42.80	34.36
Annet omsorgspersonell med helseutdanning	8.03	5.87	10.80	17.34	13.36
Pleiemedhj/ass, hjemmehj/prakt bist eller annen brukerrettet tj.	57.16	53.04	48.67	75.77	62.92

Kilde: SSB

Tabellen ovenfor viser at Inderøy kommune hadde i 2018 noe lavere dekning innen følgende kompetanseområder sammenlignet med KOSTRA-gruppe og landet uten Oslo: sykepleiere med spesialist/videreutdanning, ergoterapeut, aktivitør, omsorgsarbeider, helsefagarbeider, annet omsorgspersonell med helseutdanning og pleiemedhjelper/assistent.

Helse og omsorg består av fire enheter med enhetsledere og underliggende tjenesteområder med tjenesteledere. I tillegg har sektoren et fellesområde hvor Forvaltningskontoret og andre fellesfunksjoner er organisert. Fellesområdet er underlagt sektorleder med direkte styring og rapportering til sektorleder. Helse- og omsorgssektoren har i underkant av 185 årsverk.

Ifølge budsjett og økonomiplan 2020-2023 har Inderøy kommune vedtatt en delvis desentralisert struktur med følgende omsorgssenter: Mosvik omsorgssenter, helsehus i Straumen og omsorgsboliger på Næss. Dette er nødvendigvis noe mer kostnadskrevende enn en sentralisert struktur.

Jfr. budsjett og økonomiplan opplever Inderøy kommune økt pågang og behov for helse- og omsorgstjenester. Dette gir utfordringer med tilpasning jf. omsorgstrappen, slik at pasienter ikke blir gitt omsorgstjenester på feil trinn i omsorgstrappen. Dagens kapasitet i

omsorgstrappen er samlet sett ikke tilpasset dagens behov. Det er venteliste på omsorgsboliger med bemanning og ledighet på institusjon. Kommunene har i økonomiplanen foreslått å styre hjemmebasert omsorg med 2,5 millioner kroner. Rådmann har også foreslått at det avsettes midler til implementering av hverdagsmestring tilsvarende ett årsverk.

Noe av pågangen skyldes økning i antall brukere, men størst er økningen i omfang av tjenester per mottaker av tjenestene. Dette kan begrunnes med endringer i pasientbildet med blant annet økning i antall tyngre brukere, høy andel demente og andre sterkt pleietrengende eller terminale pasienter. For lav bemanning og kompetanse i omsorgsboliger med bemanning, gir mer press i hjemmetjenestene. I økonomiplanene er det foreslått øremerket tilskudd til aktivitetstilbud til hjemmeboende med demens.

Andelen eldre øker mer relativt til andre aldersgrupper, og etterspørselen etter helse- og omsorgstjenester er derfor økende. Endring og forbedring i medisinsk behandling, medfører at en økende andel som i dag er avhengige av sykehusopphold for behandling, kan unngå dette og sykehusopphold kan kortes ned. Dette bidrar imidlertid til økt behov for rehabilitering og helse- og omsorgsoppfølging i kommunen, og behovet for spesialkompetanse og bemanning øker.

I 2020 skal nytt omsorgssenter i Mosvik tas i bruk. Det er planlagt betydelige investeringer i nye helse- og omsorgsbygg. Samlet skal det gi en kapasitetsøkning på 45 prosent i perioden frem til 2030. Det skal i hovedsak satses på at institusjoner blir mer behandlingsrettet, og at varig boform gis i bofellesskap med HDO⁶. Det forventes at nye bygg skal understøtte en effektiv driftsorganisering og gi effekter i siste del av planperioden.

Sektoren bruker store ressurser til å leie inn vikarer årlig. Det er derfor nødvendig å arbeide kontinuerlig med å øke nærværet og finne ordninger som sikrer at enhetene nytter vikarressursen best mulig. Det er ikke kompensert for lønn i vakante stillinger og vikarbudsjett. Dette er innarbeidet i budsjettforslaget og er i realiteten innsparingstiltak. Sektoren får en liten realøkning i budsjettet, men har likevel stramme rammer som medfører at sektoren må effektivisere driften. Terskelen for tildeling av tjenester vil bli høyere, og lovpålagte oppgaver må prioriteres. Den daglige driften ved flere enheter er sårbar ved endringer i brukerbildet og påvirkning fra eksterne forhold.

⁶ Helsetjenestens driftsorganisasjon for nødnett HF

På grunnlag av økt pågang og behov for helse og omsorgstjenester, at kapasitet ikke er tilpasset behov (jfr. omsorgstrappen), stramme økonomiske rammer og at driften er sårbar for endringer i brukerbehov vurderer revisor risikoen på området til høy.

Psykiatri / psykisk helsevern og rus

Tabell 16. Psykiatri og rusomsorg

Nøkkeltall	Kommune			KOSTRA-gruppe	Landet uten Oslo
	2016	2017	2018	2018	2018
Andel netto driftsutgifter til tilbud til personer med rusproblemer (prosent)	10.2	13.5	14.7	6.6	12.4
Årsverk av psykiatriske sykepleiere per 10 000 innbyggere (helse- og omsorg) (antall)	6.8	6.8	7.1	6.3	4.9
Årsverk av personer med videreutdanning i psykisk helsearbeid per 10 000 innbyggere (helse og sosial) (antall)	14.2	14.2	11.5	10.9	9.1
Årsverk av personer med videreutdanning i rusarbeid per 10 000 innbyggere (helse og sosial) (antall)	1.7	1.5	1.5	3.8	3

Kilde: SSB

Jfr. tabellen ovenfor har andel netto driftsutgifter til tilbud til personer med rusproblemer i Inderøy kommune økt fra 10,2 prosent i 2016 til 14,7 prosent i 2018. I 2018 lå denne andelen betydelige høyere enn i KOSTRA-gruppen og noe høyere enn landet unntatt Oslo. Kommunen hadde i 2018 noe lavere dekningsgrad av årsverk av personer med videreutdanning i rusarbeid sammenlignet med KOSTRA-gruppen og landet unntatt Oslo. Sammenlignet med KOSTRA-gruppen og landet unntatt Oslo hadde Inderøy i 2018 relativt høy dekning av årsverk av psykiatriske sykepleiere og årsverk av personer med videreutdanning i psykisk helsearbeid.

Ifølge budsjett og økonomiplan 2020-2023 består psykisk helse og miljøtenester av fagstillinger i teamet psykisk helse og rus, samt miljøtenester i boliger med døgnbemanning til funksjonshemmede. I 2019 ble det etablert et ambulereende team som er en styrking av tjenestene til brukere med sammensatte behov innenfor rus og psykiatri. Enheten har også ansvar for støttekontakttjenesten, barnebolig og avlastningstilbud for barn og unge. Enheten har i overkant av 44 årsverk. Ifølge budsjett og økonomiplan 2020-2023 viser foreløpige regnskapstall for enheten et forventet overforbruk på ulike lønnsposter; i hovedsak gjelder dette variabel lønn. Økt aktivitet må tas innenfor eget vikarbudsjett.

Fra og med januar 2020 er psykolog lovfestet som del av den nødvendige kjernekompetanse enhver kommune må ha knyttet til seg for å kunne yte nødvendige og forsvarlige helse- og omsorgstjenester i henhold til helse- og omsorgstjenesteloven, og gjelder hele befolkningen

og alle aldersgrupper. Det framkommer fra økonomiplanen at det er øremerket tilskudd til psykologstillinger.

Det er utfordringer knyttet til endringer/bortfall av tilskudd til ressurskrevende tjenester i siste del av planperioden. Det ble kompensert for nytt tiltak; avlastningstilbud barn og unge. Tiltaket videreføres i 2020, men i samlokalisering med bofellesskapet Børgin Panorama.

På grunnlag av økt og relativt høy andel netto driftsutgifter til tilbud til personer med rusproblemer, samt noe lavere dekningsgrad av personer med videreutdanning i rusarbeid sammenlignet med KOSTRA gruppen og landet uten Oslo, vurderer revisor risikoen på området til middels.

Funksjonshemmede og psykisk utviklingshemmede

Inderøy kommune har et eget råd for likestilling og funksjonshemming. Revisor finner ikke mye informasjon om dette på kommunens hjemmesider. Tidligere saker fra rådet er tilgjengelig på kommunens hjemmeside, men ikke noe etter økonomiplan for 2013-2016. Kultursektoren i kommunen har egne aktivisering- og servicetjenester for eldre og personer med funksjonshemming.

Revisor har lite informasjon om tilbudet i Inderøy kommune og derav vurderes risikoen på området til middels.

Lege/ legevakt/ helsestasjon

Ifølge budsjett og økonomiplan 2020-2023 er dekningsgraden på fastleger i Inderøy lavere enn sammenlignbare kommuner. Slik situasjonen er, er det knapphet på fastlege for å dekke opp for hele innbyggertallet. Dette kan føre til mindre tilgjengelighet til legetjenester. Listelengden varierer, og det er ønskelig å jobbe for å redusere de lengste listene for å få en jevnere fordeling av arbeidsmengde mellom fastlegene. For å gjennomføre dette, er det behov for ett nytt legeårsverk. Dette ble lagt inn i budsjettet for 2019, men ble satt på vent for å spare. Fra kommunens hjemmeside framkommer det at det begynner to nye fastleger i kommunen våren 2020 og kommunen vil ha 8 fastleger, noe som reduserer risikoen.

Legetimer per uke for pasienter på sykehjem, har gått ned i 2018. Dette skyldes utfordringer med å rekruttere institusjonslege i 2018. Det forventes en økning for inneværende år og ytterligere økning i siste del av planperioden.

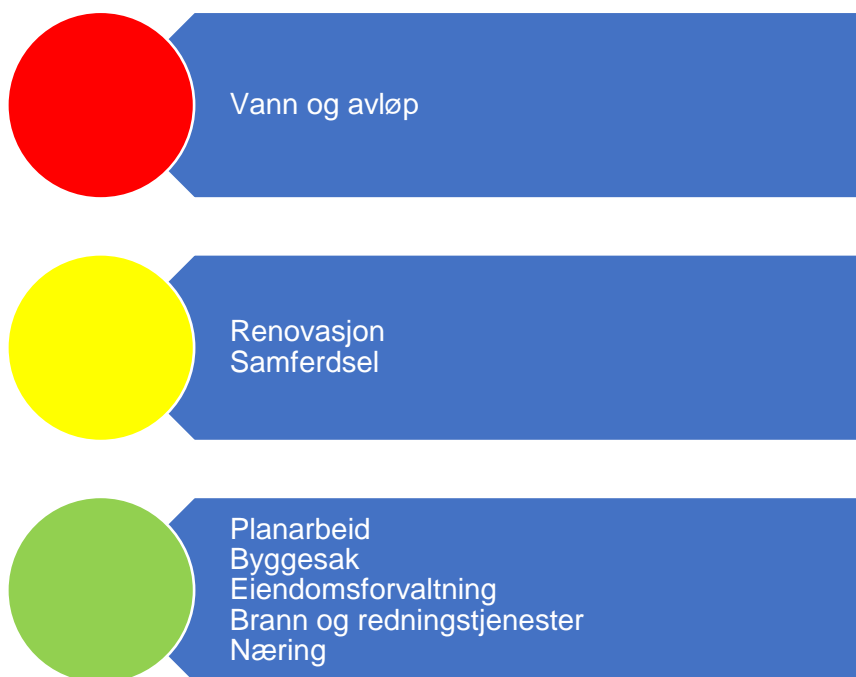
Helsestasjon og skolehelsetjenesten vil i budsjettet 2020, bli styrket med en helsesykepleier i 70 prosent stilling. Dette er en omprioritering innenfor rammen. Denne styrkingen går til skolehelsetjenesten for å øke tilstedeværelse av helsesykepleier i skolemiljøet. Hjemmesiden til kommunen informerer om at helsesykepleier er ukentlig tilsted på Inderøy ungdomsskole og

videregående skole. På barneskole har helsesykepleier kontortid hver 14. dag. Helsestasjonen har en psykolog tilgjengelig. Som et prøveprosjekt skal helsestasjon for ungdom være tilgjengelig på ettermiddagstid på et forutsigbart tidspunkt.

På grunnlag av nyansatte fastleger og bedre tilgang på legetjenester vurderer revisor risikoen på området til lav.

4.2.4 Teknisk drift

Figur 7 oppsummer risikovurderingene innenfor teknisk drift. Under følger en nærmere beskrivelse av data som er grunnlag for vurderingen.



Figur 7. Risikovurdering teknisk

Revisor sin samlede vurdering av risiko og vesentlighet relatert til teknisk drift tilsier at risikoen er høy innenfor vann og avløp. Inderøy har høyt årsgebyr for avløpstjenesten og en lav andel av innbyggerne er tilknyttet anlegg der renskrav er oppfylt. Det er investeringsbehov i vannledningsnett og utsikter til økte gebyrer.

Planarbeid

Enhet for plan, landbruk og miljø omfatter plansaksbehandling og arealplanlegging, byggesaksbehandling, oppmåling, kommunal næringsvirksomhet (kommuneskog), landbruksforvaltning, miljø, natur og friluffforvaltning (inkl. viltfond og fiskefond). Enheten Plan, landbruk og miljø har pr i dag 7 faste stillinger, hvorav 2 stk. er stillinger i 50 prosent.

Kommunen har følgende planer:

- Planstrategi (revidert januar 2019)
- Kommuneplanens arealdel 2014-2025
- Kommuneplanens samfunnsdel 2017-2030
- Kulturplan (juni 2013)
- Kommunedelplan for helse og omsorg (desember 2012)
- Strategisk næringsplan (desember 2013)
- Folkehelseplan (august 2014)
- Kommunedelplan oppvekst 2015-2020
- Miljøplan (mars 2015)
- Kommunedelplan for Røra (2018-2030)
- Kommunedelplan for Straumen (2012-2025)
- Bibliotekplan 2013-2017
- Temaplan for idrett og fysisk aktivitet (desember 2014)
- Trafikksikkerhetsplan for Inderøy kommune 2018-2023
- Kulturminneplan (mars 2019)
- Kulturskoleplan (mai 2018)
- Boligsosial handlingsplan (oktober 2018)
- Helhetlig ROS-analyse (mars 2019)

På grunnlag av informasjonen over vurderer revisor risikoen på området til lav.

Byggesak

Tabell 17. Byggesak

Nøkkeltall	Kommune			KOSTRA- gruppe	Landet uten Oslo
	2016	2017	2018	2018	2018
Byggesøknader i alt behandlet (antall)	144	135	113	10284	74668
Gjennomsnittlig saksbehandlingstid for byggesaker med 3 ukers frist (dager)	21	33	20	17	20
Gjennomsnittlig saksbehandlingstid for byggesaker med 12 ukers frist (dager)	33	38	28	35	37
Andel av innvilgete byggesøknader som skjer gjennom vedtak om dispensasjon fra plan (prosent)	14	18	19	19	18

Kilde: SSB

Jfr. Tabellen ovenfor har antall behandlede byggesaker i Inderøy kommune avtatt i perioden 2016-2018. I gjennomsnitt er saksbehandlingstiden for byggesaker innenfor fristene. Andel av innvilgede byggesøknader som skjer gjennom vedtak av dispensasjon fra plan er på nivå med KOSTRA-gruppen og landet unntatt Oslo.

Revisjon Midt-Norge gjennomførte i 2018 en forvaltningsrevisjon av plan- og byggesak i kommunen. Revisor konkluderte med at på bakgrunn av ansattes beskrivelser og dokumentasjon utførte Inderøy tilfredsstillende saksbehandling innenfor plan- og byggesak.

På grunnlag av informasjonen over vurderer revisor risikoen på området til lav.

Eiendomsforvaltningen

Tabell 18. Eiendomsforvaltning

Nøkkeltall	Kommune			KOSTRA-gruppe	Landet uten Oslo
	2016	2017	2018	2018	2018
Netto driftsutgifter til eiendomsforvaltning i prosent av samlede driftsutgifter (prosent)	9.8	8.8	9.0	8.2	9.0
Areal på formålsbygg per innbygger (m2)	4.67	4.64	5.42	5.76	5.12
Utgifter til vedlikehold per kvadratmeter (kr)	696	626	521	528	562
Formålsbygg areal totalt	31740	31475	36858		

Kilde: SSB

Eiendomsforvaltning ivaretas av virksomhetsområdet for eiendom og kommunal teknikk. Tabellen ovenfor viser at netto driftsutgifter til eiendomsforvaltning i prosent av samlede driftsutgifter, areal på formålsbygg per innbygger og utgifter til vedlikehold per kvm i 2018 er omtrent på nivå med KOSTRA-gruppen og landet unntatt Oslo.

Revisjon Midt-Norge SA har i perioden 2019-2020 gjennomført forvaltningsrevisjon av eiendomsforvaltningen i kommunen. I rapporten konkluderer revisor med at kommunen har svakheter i system og rutiner for å ivareta et godt langsiktig vedlikehold av kommunale bygninger. Til grunn for konklusjonen har revisor lagt vekt på følgende:

- Kommunen har ikke utarbeidet og vedtatt overordnede mål og strategier for forvaltning av kommunens bygningsmasse
- Dokumentasjon av tilstanden til kommunens bygningsmasse er ikke ajourført over tid
- Mangelfull oppfølging av behov for langsiktig/planmessig vedlikehold
- Kommunen har basert seg på manuelle systemer for innmelding og oppfølging av vedlikeholdsbehov
- Det synes å være noe uklarhet mellom kommunen og Inderøy Kulturhus AS om nivå/kvalitet på drift-/vedlikehold av bygningsmassen tilhørende Inderøy Kulturhus AS

Kommunen er i ferd med å implementere nytt system for innmelding og oppfølging av vedlikeholdsbehov (FDV-bygg).

Forutsatt at funn og anbefalinger i forvaltningsrevisjonsrapport følges opp vurderer revisor risikoen på området til lav.

Vann og avløp

Tabell 19. Vann og avløp

Nøkkeltall	Kommune			KOSTRA-gruppe	Landet uten Oslo
	2016	2017	2018	2018	2018
Årsgebyr for vannforsyning – ekskl. mva.	2622	2447	3397	3276	3741
Andel fornyet kommunalt ledningsnett, gjennomsnitt for siste tre år (prosent)	0.39	0.69
Andel av total kommunal vannleveranse til lekkasje (prosent)	28.0	26.0	22.0	..	29.5
Årsgebyr for avløpstjenesten – ekskl. mva.	3265	3481	5250	3847	4146
Andel fornyet kommunalt spillvannnett, gjennomsnitt for siste tre år (prosent)	0.21	0.57	0.56
Andel innbyggere tilknyttet anlegg der rensekrav er oppfylt (prosent)	10.1	10.1	10.1	..	51.3

Kilde: SSB

Tabellen ovenfor viser at årsgebyr for vannforsyning i Inderøy i 2018 er omtrent på nivå med KOSTRA-gruppen og noe under landet uten Oslo. Årsgebyr for avløpstjenesten lå i 2018 betydelig høyere enn KOSTRA-gruppen og landet uten Oslo. Andel innbyggere tilknyttet anlegg der rensekrav er oppfylt har i perioden 2016-2018 ligget stabilt på 10,1 prosent. For landet uten Oslo var denne andelen i 2018 51,3 prosent.

Det kommunale vannverket har et stort vannbehandlingsanlegg ved Røflovatnet på Røra, som forsyner hele Inderøy øst for Skarnsundet. Vest for Skarnsundet har kommunen et vannbehandlingsanlegg i Kvennavika, og en rekke borhulls-anlegg i Framverran og Innerbygda. Det kommunale avløpsverket har renseanlegg i de fleste tettstedene i kommunen, og i tillegg ca. 60 minirensesanlegg spredt rundt i kommunen på østsiden av Skarnsundet. Området er finansiert etter selvkostprinsippet, og finansieringen av tjenestene er fullstendig adskilt det kommunale driftsbudsjettet. Finansieringen kommer fra de gebyrene som enheten krever inn fra abonnentene.

Kommunen er i tillegg leid inn av Mosvik vannverk SA til å drifte det private vannverket som forsyner Mosvik sentrum.

Jfr. budsjett og økonomiplan 2020-2023 er status for vann og avløp at selvkostfondet for avløp er svakt negativt samtidig som dekningsbidraget er under 100 prosent. For 2020 må man da øke gebyrene for å få et dekningsbidrag på over 100 prosent for å betale ned det negative selvkostfondet. For vann har man et positivt selvkostfond og et dekningsbidrag på ca. 94 prosent. For å oppnå et dekningsbidrag på 100 prosent innen selvkostfondet må man øke gebyrene jevnt i årene framover. Det er også mottatt politiske signaler om at utskiftingstakten

på vannledningsnettets bør vurderes økt som igjen vil føre til økte gebyrer. For vann foreslås det en økning på 7,7 prosent for et normalgebyr og for avløp ca. 5,3 prosent.

På investeringssiden for vann og avløp, er det pågående og planlagte prosjekter. Investeringene kommer fra prioriteringer basert på en ROS-analyse av området, tiltak identifisert i temaplan for vann og avløp, og tiltak som har dukket opp i driftssituasjonen gjennom året.

På grunnlag av høyt årsgebyr for avløpstjenesten i 2018, lav andel innbyggere tilknyttet anlegg der rensekrav er oppfylt, investeringsbehov i vannledningsnettets og utsikter til økte gebyrer vurderes risikoen på området til høy.

Renovasjon

Tabell 20. Renovasjon

Nøkkeltall	Kommune			KOSTRA-gruppe	Landet uten Oslo
	2016	2017	2018	2018	2018
Årsgebyr for avfallstjenesten – ekskl. mva. (gjelder rapporteringsåret+1) (kr)	3329	2657	4238	2823	2854
Andel levert til materialgjenvinning inkl. biologisk behandling (prosent)	48.2	51.1	46.7	39.9	40.0

Kilde: SSB

Renovasjonstjenesten i Inderøy kommune leveres av Innherred renovasjon IKS. Renovasjonstjenester er et selvkostområde. Tabellen ovenfor viser at det nominelle årsgebyret for avfallstjenesten variert nokså mye mellom år i perioden 2016-2018. I 2018 lå årsgebyret for avfallstjenesten i Inderøy kommune om lag 1400 kroner høyere enn gebyret i tilhørende KOSTRA-gruppe og landet unntatt Oslo. Det er vanlig at det ligger ulikt tjenestenivå i renovasjonsgebyret på tvers av kommuner og selskaper. Gebyret i Inderøy inneholder tjenester som andre kommuner kan ta ekstra betaling for, eksempelvis levering av avfall på gjenbruksstasjon. Andel avfall levert til materialgjenvinning var i 2018 relativt høy i Inderøy sammenlignet med KOSTRA-gruppe og landet uten Oslo.

Det ble gjennomført selskapskontroll med Innherred renovasjon IKS i 2018.

På grunnlag av informasjonen over vurderer revisor risikoen på området til lav.

Brann- og redningstjenester

Inderøy kommune er sammen med Snåsa, Steinkjer, Lierne, Røyrvik og Osen kommuner medeier i det interkommunale selskapet Brannvesenet Midt IKS. Ifølge selskapets hjemmesider har Brannvesenet Midt IKS i dag ansvaret med å forvalte brann- og redningstjenesten etter "lov om vern mot brann, eksplosjon og ulykker med farlig stoff og om

brannvesenets redningsoppgaver" for eierkommunene. Brannvesenet Midt IKS har en felles brannordning som er dimensjonert etter en risiko- og sårbarhetsanalyse.

På grunnlag av informasjonen over vurderer revisor risikoen på området til lav.

Samferdsel

Ifølge budsjett og økonomiplan 2020-2023 hadde Inderøy for 2018 veldig lave kostnader per kilometer kommunal veg. Inderøy brukte ca. 58 500 kroner mindre per km veg enn Trøndelag, og ca. 20 000 kroner mindre enn KOSTRA-gruppen. Inderøy kommune har en høy andel kommunal veg per innbygger, men likevel bruker man ikke mer penger per innbygger enn Trøndelag eller KOSTRA-gruppen.

Inderøy kommune brukte også i 2018 en mindre andel av totale driftsutgifter på veg enn sammenligningsgruppene (1,6 prosent mot 1,7 prosent). Jfr. budsjett og økonomiplan kan dette bety at man enten har en veldig effektiv drift, eller at man sannsynligvis har en lavere kvalitet på de kommunale vegene enn de man sammenligner seg med. Dersom sistnevnte er tilfellet, vil man over tid pådra seg et vesentlig vedlikeholdsetterslep. Skulle man, forutsatt samme driftsbudsjett som i 2018, oppnådd samme kostnad per km veg som tilhørende KOSTRA-gruppe, måtte man nedklassifisert ca. 40 km med veg i Inderøy kommune.

Det framkommer i budsjett og økonomiplan at Inderøy fremdeles har en lav andel veger med fast dekke. I 2017 hadde Inderøy en andel med 62,4 prosent grusveger i kommunen mot 60,5 prosent i Nord-Trøndelag. Dette er noe kommunen har prioritert å forbedre de siste årene gjennom opprustning av en del grusveger. I 2019 ble 1,5 km vei oppgradert fra grus til fast dekke.

På grunnlag av mulig lav kvalitet på vegene i forhold til sammenlignbare kommuner og mulig høyt vedlikeholdsetterslep vurderer revisor risikoen på området til middels.

Næring

Ifølge budsjett og økonomiplan 2020-2023 er næringsutvikling i Inderøy kommune basert på kommunens visjon: Best - i lag. Inderøy kommune er en av få kommuner i Trøndelag som bruker store ressurser på digital infrastruktur. To andre store investeringer i årene som kommer, er Kølhagan (utomhusanlegg) og utvikling av Lensmyra Næringspark. Fellesnevner for bruk av midler er å bidra til nyskaping og vekst enten det er nyetablerere eller etablert næringsliv. Jfr. budsjett og økonomiplan bruker Inderøy kommune midler for å gjøre en forskjell - stor eller liten - for å skape arbeidsplasser, bolyst, attraktivitet og god samfunnsutvikling.

Inderøy kommune deltar i et 3-årig landbruksprosjekt med Verran (slått sammen med Steinkjer), Steinkjer og Snåsa fra 2019-2021. Formålet med prosjektet er å øke

verdiskapningen i landbruket, enten i form av bedre marginer i eksisterende produksjon, økt matproduksjon eller satsning på nye næringer. Prosjektet bygger videre på kommunen sitt eget gjennomførte prosjekt i perioden 2017-2018.

På grunnlag av informasjonen over vurderer revisor risikoen på området til lav.

Miljø og klima

Både effekter av klimaendringene og omstillingen til lavutslippssamfunnet representerer risikoer for kommunene og lokalt næringsliv. Det er derfor viktig at klimarisiko tas inn i den kommunale planleggingen på alle tjenesteområder og nivåer. Høsten 2018 kom det nye statlige planretningslinjer for klima- og energiplanlegging og klimatilpasning som skal legges til grunn ved kommunal planlegging og enkeltvedtak etter plan- og bygningsloven.

I Miljøplan for Inderøy kommune 2015-2025 er mål og tiltak for arbeidet med klima- og energibruk vedtatt. Inderøy kommune sine mål for klima og energibruk er:

- Kommunen skal være ledende innen miljøriktig energibruk.
- Økt bruk av lokale fornybare energikilder.
- Redusere energiforbruk til oppvarming med 20 prosent i kommunale bygg innen utgangen av 2020.
- Inderøy kommune skal bidra til redusert utslipp av klimagasser i tråd med Kyotoavtalen og nasjonale målsettinger.
- Redusere klimautslipp og energiforbruk til oppvarming i bedrifter og husholdninger med 20prosent innen utgangen av 2020.

På grunnlag av informasjonen over vurderer revisor risikoen på området til middels.

4.3 SELSKAPER HVOR KOMMUNEN HAR EIERINTERESSER

I figur 8 er risikovurderingene knyttet til kommune sine eierinteresser oppsummert og grunnlaget for vurderingene er nærmere vurdert i fortsettelsen. Selskaper som trekkes fram til å ha høy eller moderat risiko, bør få gjennomført både eierskapskontroll og forvaltningsrevisjon. Forvaltningsrevisjon i selskaper bør på generelt grunnlag undersøke selskapenes måloppnåelse både opp mot eiers ønsker og selskapets formål. Videre er selvkost i selskaper som er omfattet av dette spesielt relevant. Selskaper som utøver viktige tjenester for kommunen, bør få tjenesteutøvelsen revidert.



Figur 8. Risikovurdering eierskap

Tabellene nedenfor viser Inderøy kommune sine eierinteresser i AS og IKS.

Tabell 21. Eierandeler til Inderøy kommune i AS

Navn	Eierandel
VIDU AS	100.0%
INDERØY KULTURHUS AS	100.0%
SUNDSØYA EIENDOM AS	34.0%
AS REKO	12.5%
IFJOBB AS	8.26%
NORD-TRØNDELAG ELEKTRISITETSVERK AS	4.55%
LEKSVIK INDUSTRIELL VEKST HOLDING AS	2.25%

Tabell 22. Eierandeler til Inderøy kommune i IKS

Navn	Eierandel
INNHERRED INTERKOMMUNALE LEGEVAKT IKS	18.4%
BRANNVESENET MIDT IKS	13.7%
INNHERRED RENOVASJON IKS	7.3%
NORD-TRØNDELAG KRISESENTER IKS	4.8%
INTERKOMMUNALT ARKIV TRØNDELAG IKS	2.35%
KONSEK TRØNDELAG IKS	2.0%
TRONDHEIM HAVN IKS	0.01%

Kommunen er også med i samvirket Revisjon Midt-Norge.

4.3.1 Eierskapskontroll

Revisjon Midt-Norge gjennomførte i 2018 en selskapskontroll av Innherred Renovasjon IKS. Det framkommer i rapporten at Inderøy kommune har en eierskapsmelding fra 2013, men denne har ikke blitt oppdatert siden. Ved behandlingen av årsbudsjettet 2020 og økonomiplanen 2020-2023 ble rådmannen oppfordret til å intensivere arbeidet med eiermelding for kommunens eierskap. Ny kommunelov har satt krav til at kommunene skal ha en eierskapsmelding som oppdateres minst en gang i valgperioden, og krav til minsteinnhold i eierskapsmeldingen. Det er viktig å sikre at kommunens styringsdokumenter er oppdaterte og at eierstyringen i alle selskaper følger kommunestyrets vedtak. På bakgrunn av at kommunen ikke har en eierskapsmelding som ikke ble behandlet i foregående valgperiode, og at det er viktig at dette gjennomføres i inneværende valgperiode, plasseres generell eierskapskontroll på moderat risiko.

For samarbeidet Inn-Trøndelagsregionen er det utarbeidet et styringsdokument gjeldende for perioden 2017-2019.

Som følge av endringer i ny kommunelov, må § 27-samarbeid finne en ny organisasjonsform i løpet av inneværende valgperiode. Revisor har valgt å se på § 27-samarbeidene under ett i denne sammenhengen, og vurderer risikoen her til å være høy. Det er ikke sikkert at organisasjonsformen som passer for det ene samarbeidet, er like hensiktsmessig for det andre. Endringer av selskapsform, og da fortrinnsvis en endring til det bedre, fordrer påkoblede eiere som er bevisste sitt ansvar. Ny organisering i selskap, vil gi endringer også i styresammensetning. I dag er det kommunedirektørene i den enkelte deltakerkommune som utgjør styret. Dette vil ikke være ideelt eksempelvis i IKS.

Revisor vurderer det til å være økt risiko i selskaper hvor kommunen har en eierinteresse over 50 prosent. Disse selskapene vil være mer aktuelle for eierskapskontroll, og heleide aksjeselskap er spesielt aktuelle.

Etter fylkessammenslåingen ble Nord-Trøndelag Elektrisitetsverk AS overført fra Nord-Trøndelag fylkeskommune til de tidligere nord-trønderske kommunene. Dette gir at selskapet har fått en ny eierstruktur, og har gått fra å forholde seg til en eier og til å forholde seg til 23 forskjellige eiere. De nord-trønderske kommunene har utarbeidet en felles eierskapsmelding for NTE.

Eierskapskontroll må ikke nødvendigvis enten gjennomføres av kommunens generelle eierstyring eller i et enkeltelskap. Det kan være aktuelt å gjennomføre kontroll på tvers av kommunens selskaper, eksempelvis undersøke kjønnsbalanse i styrene, etiske retningslinjer i selskapene og lignende. En slik kontroll på tvers av selskaper ville vært mest aktuell dersom

kommunen hadde en mer oppdatert eierskapsmelding som sier noe om forventninger på dette området til selskapene.

4.3.2 Forvaltningsrevisjon i selskaper

Selskaper som utøver viktige tjenester for kommunen, er spesielt aktuelle for forvaltningsrevisjon i selskapet opp mot fastsatte målsettinger og den faktiske tjenesteutøvelsen.

VIDU AS tilbyr varierte og meningsfylte arbeidsoppgaver for mennesker med ulike behov for arbeidstilpasning og arbeidspraksis. Selskapet har avdelinger på Snåsa, Malm, Steinkjer og Inderøy. Plasseringen har bakgrunn i etableringen av VIDU. VIDU er en sammenslåing av de tidligere vekst- og attføringsbedriftene i disse kommunene; Flyndra AS (Inderøy), Jekta AS (Verran), Snåsaprodukter AS (Snåsa) og STAS (Steinkjer). Selskapets formål er å tilby arbeidsinkludering på relevante arenaer som styrker personenes muligheter for en mer verdsatt sosial rolle. Selskapet er relativt nytt (fusjonert i 2019). Siden organiseringen av selskapet er ny, og de leverer en viktig tjeneste i form av å få mennesker tilbake i arbeid og samfunnet – noe som igjen har innvirkning på bolyst, arbeidsledighet, økonomisk sosialhjelp og lignende – vurderer revisor selskapet til å ha en høy risiko.

Inderøy Kulturhus AS er heleid av Inderøy kommune. Selskapet har 22 ansatte. Selskapets formål er å drifte og utvikle Inderøy Kulturhus som kulturformidlingsarena innenfor den til enhver tid gjeldende eierstrategi – til nytte for hele Inderøys befolkning, frivillige lag og foreninger og Akset Kultur- og skolesamfunn. Selskapet ivaretar drifts- og vedlikeholdsfunksjoner i Akset Kultur- og skolesamfunn med grunnlag i ytelsesavtaler med eier. Selskapet har ikke som formål å skape økonomisk overskudd for eier. Overskudd føres i sin helhet tilbake til virksomheten. Siden selskapet er heleid, er det aktuelt med forvaltningsrevisjon. Selskapet utøver en relativt viktig tjeneste med tanke på aktivitet og trivsel i kommunen, og revisor plasserer derfor selskapet i moderat risiko.

Sundsøya Eiendom AS eies av kommunen sammen med to private aktører. Selskapet har til formål å forvalte og utvikle eiendommen Lillesundet og alt som naturlig henger sammen med dette. Selskapet har ingen ansatte. Revisor vurderer selskapet til å ha en lav risiko.

Nord-Trøndelag Elektrisitetsverk AS (NTE) er et selskap hvor Inderøy kommune har en liten eierandel sett opp imot kommunens andre eierskap. Selskapet eies sammen med alle kommuner i Nord-Trøndelag. NTE yter en viktig tjeneste gjennom å produsere og selge energi. Videre tilbyr selskapet internett via fiber, TV, og elektrisk tjenester. Det ble gjennomført en eierskapskontroll med forvaltningsrevisjon av selskapet i 2015, da selskapet var eid av Nord-Trøndelag fylkeskommune. I forbindelse med eierskiftet mener revisor det på nytt er aktuelt

med en forvaltningsrevisjon av selskapet. Siden det er gjennomført en forvaltningsrevisjon relativt nylig sammenlignet med kommunens andre selskaper og Inderøy kommune har en relativt liten eierandel, vurderes selskapet til å ha moderat risiko.

Reko AS skal være en brobygger til arbeidslivet. Selskapet er et senter for arbeidsinkludering og spesialisert rehabilitering. Selskapet eier og driver et rehabiliteringssenter i Inderøy, og avdelinger for arbeidsinkludering i Steinkjer og Namsos. Reko har fire datterselskap:

- Reko Arbeid og Karriere AS (håndterer alle avtaler blant annet fra NAV som er konkurranseutsatt)
- Reko Arbeidsinkludering AS (forvalter avtalen der selskapet er forhåndsgodkjent av NAV, AFT-tiltaket)
- Kastvollen Rehabiliteringssenter AS (drift av rehabiliteringsvirksomheten på Kastvollen, etter avtale med Helse Midt-Norge)
- Reko Eiendom AS (eiendomsutvikling tilknyttet Kastvollen)

Revisor vurderer selskapet til å ha moderat risiko. Inderøy har en liten eierandel i selskapet, og selskapet yter tjenester som kan ha innvirkning på eksempelvis kommunens utgifter når det gjelder økonomisk sosialhjelp.

Innherred Interkommunale Legevakt IKS eies av kommunene Inderøy, Verdal, Levanger og Frosta. Selskapet utøver en viktig tjeneste på vegne av kommunene, og det er ikke gjennomført kontroller i selskapet tidligere. Innherred interkommunale legevakt har driftsutfordringer som følge av etablering i nytt bygg, nye IKT-løsninger og nye nasjonale krav til kompetanse og bemanning i forbindelse med spesialisering for leger. Utviklingen utgjør en økonomisk risiko i perioden, men også kompetansemessig risiko ved at eventuelt økte krav til bemanning/beredskap vil kunne forverre rekrutteringssituasjonen i legetjenesten. Revisor vurderer selskapet til å ha høy risiko.

Brannvesenet Midt IKS er et selskap som utøver en viktig tjeneste for kommunen. Brannvesenet Midt har ansvar for å forvalte brann- og redningstjenesten for sine eierkommuner. Tjenesten består både av tjenester som er selvkostfinansiert, og av tjenester som finansieres av eiertilskudd. Andre eierkommuner er Steinkjer, Snåsa, Lierne, Røyrvik og Osen. Videre har eiersammensetningen i selskapet blitt endret fra 2020, både på grunn av kommunesammenslåing mellom Steinkjer og Verran, og på grunn av Namdalseid kommunes uttreden fra selskapet som følge av sammenslåing med Namsos og Fosnes kommuner. Både eierskapskontroll og forvaltningsrevisjon av selskapet vurderes til å ha høy risiko, med bakgrunn i tjenesteytelsen og endringer i eiersammensetning.

Innherred Renovasjon IKS leverer renovasjonstjenester til innbyggerne i eierkommunene. Selskapet var gjenstand for eierskapskontroll og forvaltningsrevisjon i 2018, og risikoen vurderes derfor til å være lav.

Nord-Trøndelag Krisesenter IKS er et selskap hvor Inderøy har en mindre eierandel. Selskapet gir veiledning, trygghet og hjelp til mennesker utsatt for vold i nære relasjoner. Krisesenteret eies og drives av 26 kommuner. Krisesenteret er en offentlig oppgave og et lovpålagt tilbud kommunene skal gi sine innbyggere. Krisesenteret har hatt sent godkjent regnskap og økte utgifter, noe som gjør selskapet mer aktuelt for forvaltningsrevisjon. Både eierskapskontroll og forvaltningsrevisjon i selskapet vurderes til å ha moderat risiko.

Interkommunalt Arkiv Trøndelag IKS er et stort interkommunalt selskap som fungerer som arkivdepot for eiernes arkiver, og sørger for at materialet blir gjort tilgjengelig. Selskapet skal legge til rette for eiernes gjennomføring av arkivlovens intensjoner og bestemmelser. Selskapet utøver en for så vidt viktig tjeneste, men kommunen har en liten eierandel i selskapet da det er mange eiere. Som følge av kommunesammenslåinger i flere kommuner har eierandelen endret seg, og noen nye kommuner har kommet inn. Revisor vurderer selskapet til å ha lav risiko.

KILDER

- Årsmelding 2018
- Forslag til budsjett og økonomiplan 2020-2023
- Statistikk fra KOSTRA
- Statistikk over sykefravær fra KS
- Folkehelseprofil 2019
- Barnehagefata.no
- Kommunens hjemmeside, <https://www.inderoy.kommune.no/>
- Tilsynsrapporter (se kapittel 3.3)
- Selskaper (se kapittel 4.3) sine hjemmesider
- Brandtzæg, B. A, Lunder, T. E, Aastvedt, A., Thorstensen, A., Groven, S. & Møller, G. (2019) Utredning om små kommuner. (TF-rapport nr. 473). Hentet fra <https://intra.tmforsk.no/publikasjoner/filer/3455.pdf>
- KS (2019) Status kommune 2019. Der folk bor. Hentet fra <https://www.ks.no/globalassets/fagomrader/demokrati-ogstyring/lokaldemokrati/010419-KS-status-kommune-2019.pdf>
- Statistisk Sentralbyrå (2019, 6. desember). Befolkning. Hentet fra <https://www.ssb.no/befolkning/statistikker/folkemengde/kvartal>

VEDLEGG 1 METODE

Datagrunnlag

Kommunale dokumenter

Ulike kommunale dokumenter inngår i datagrunnlaget. En fullstendig oversikt over kilder vi har benyttet oss av finnes i kildelisten.

Statistikk

Det er hentet inn statistikk fra SSB basert på kommunene sin rapportering til KOSTRA. Bruken av KOSTRA-tall sikrer et likt grunnlag fra år til år og mellom kommuner. Dette forutsetter riktig rapportering fra kommunene. På noen variabler kan tallene avvike mellom KOSTRA og kommunenes egne tall. Dette kan skyldes at beregningsgrunnlaget kan være noe annerledes. De tallene som presenteres er hentet fra SSB sin KOSTRA-statistikk uten at det er gått nærmere inn på beregningene.

Eksterne dokumenter

Eksterne dokumenter omfatter eksempelvis beskrivelser av generelle risikoområder for kommunene, tilsynsrapporter og medieoppslag. Se kildelisten for utfyllende informasjon.

Vurderinger

Vurdering av risiko- og vesentlighet

Basert på de innsamlede data gjøres det vurderinger på ulike tjenesteområder, økonomi og kommunale driftsområdet. Vurderingene baserer seg på en vurdering av sannsynligheten for at et forhold inntreffer og hvilken konsekvens det gir. I vurderingene benyttes en kombinasjon av sannsynlighet og konsekvens. Tabell en gir en nærmere beskrivelse av ulik grad av sannsynlighet og tabell to forklarer beskrivelsen av ulik grad av konsekvens.

1. Vurdering av sannsynligheten for at et forhold inntreffer:

- Kompleksitet på området (iboende risiko)
- Risikoreduserende tiltak på området fra kommunen eller andre kontrollorgan vurderes ut fra hvor stort fokus det er på området / tjenesten.

2. Vurdering av mulig konsekvens (alvorlighetsgrad) hvis et forhold inntreffer:

- Hvilke konsekvenser har en svakhet eller mangel på kvalitet ved området / tjenesten for innbyggerne. Hvor mange blir berørt og hvor alvorlige er konsekvensene.

- Hvilke konsekvenser har en svakhet eller mangel på kvalitet ved området / tjenesten for kommunen som organisasjon. Konsekvensene kan være relatert til økonomi, omdømme eller eksterne rammebetingelser.

Tabell 23. Beskrivelse av sannsynlighet

Valideringsord	Beskrivelse
Lite sannsynlig	Svært tvilsomt
Mindre sannsynlig	Tvilsomt
Sannsynlig	Det er indikasjoner på
Meget sannsynlig	Vi tror at
Svært sannsynlig	Vi er overbevist om

Tabell 24. Beskrivelse av konsekvens

Valideringsord	Beskrivelse	Eksempel
Ubetydelig konsekvenser	Ufarlig	Mindre feil, eller overtredelse av internt regelverk som på kort sikt ikke vesentlig truer kommunens produktivitet, måloppnåelse eller tjenester til borgerne.
Mindre alvorlig konsekvenser	Farlig/lite alvorlig	Mangelfull forvaltning der konsekvensene ikke nødvendigvis er alvorlige. Dette kan gjelde feil og mangler som har økonomiske konsekvenser, mindre overtredelse av internt regelverk og lov, eller saker som er tatt opp tidligere og som fortsatt ikke er rettet opp.
Alvorlige konsekvenser	Kritisk/alvorlig	Kun til dels alvorlige konsekvenser, men gjelder saker med prinsipiell eller stor betydning. Misligheter og lovbrudd
Meget alvorlige konsekvenser	Meget kritisk Meget alvorlig	Meget alvorlige brudd på lov eller reglement, eller andre feil og mangler der summen av dette er så stor at dette må ansees som alvorlig i seg selv. Svindel og lovbrudd med konsekvenser
Svært alvorlige konsekvenser	Katastrofalt Svært alvorlig	Fare for liv og helse Korrupsjon og lovbrudd med store konsekvenser

Risiko- og vesentlighetsvurderingen graderes til lav, middels og høy risiko. Figuren nedenfor beskriver kombinasjonen av sannsynlighet og konsekvens som utgjør risikovurderingen. Rød farge indikerer høy risiko og behovet for forvaltningsrevisjon er høyt. Gul farge indikerer

middels risiko, og kan være aktuelle for forvaltningsrevisjon. Grønn farge indikerer lav risiko og et lavt behov for forvaltningsrevisjon.

Sannsynlighet	Konsekvens				
	Ubetydelig konsekvenser	Mindre alvorlig konsekvenser	Alvorlige konsekvenser	Meget alvorlige konsekvenser	Svært alvorlige konsekvenser
Svært sannsynlig					
Meget sannsynlig					
Sannsynlig					
Lite sannsynlig					
Usannsynlig					

Figur 9. Kombinasjon av sannsynlighet og konsekvens



Figur 10. Risikovurdering

Risikovurderingene er oppsummert i figur to og visualisert som trafikklys. Vurderinger som fører til henholdsvis lav, middels og høy risiko plasseres der de hører til i figuren.

Innen enkelte områder har vi valgt å fokusere på KOSTRA-tall og herunder kommunens ressursbruk vurdert opp mot sammenligningsgruppa i KOSTRA og landsgjennomsnittet, og sett på kommunens utvikling over år. Dersom kommunen innen et område synes å bruke mindre ressurser enn sammenlignbare kommuner, kan dette bety at kommunens tjenester ikke er i samsvar med lov og forskrifter eller kommunens egne vedtak. Dette kan i sin tur medføre

at innbyggernes behov ikke fullt ut ivaretas. På den annen side kan nevnte forhold også innebære at ressursene er bedre utnyttet i kommunen enn i sammenlignbare kommuner. Et sikrere svar på hva lavere ressursbruk reelt sett bunner i, vil kreve en grundigere gjennomgang av angjeldende områder.

Vurdering av metoden

Risiko- og vesentlighetsvurderingen er ikke uttømmende for alle deler av kommunens virksomhet, men er overordnet med tanke å identifisere områder hvor det kan være relevant å gjennomføre forvaltningsrevisjon og eierskapskontroll.

Vurderingene baseres på generelle risikoer for kommune-Norge, særtrekk ved den enkelte kommune og tilgjengelig informasjon om og fra kommunen som, men går ikke i detaljer på enkeltområder. Vurderingene er gjort med utgangspunkt i begrenset informasjon på et overordnet nivå og har ikke gått nærmere inn i for eksempel ulike tjenesteområder. Kommunale dokumenter og statistikk gir et godt grunnlag på et overordnet nivå. I tillegg har revisor intervjuet eller vært i kontakt med kommunen for å innhente data. Vurderingene er et øyeblikksbilde, noe som betyr at det skjer eller kan avdekkes forhold i kommunen i etterkant, som det ikke var mulig å forstå ut fra vurderingene som ble gjort.



Hovedkontor: Brugata 2, 7715 Steinkjer

Tlf. 907 30 300 - www.revisjonmidt norge.no