

Revisors risiko- og vesentlighetsvurdering

Flatanger kommune

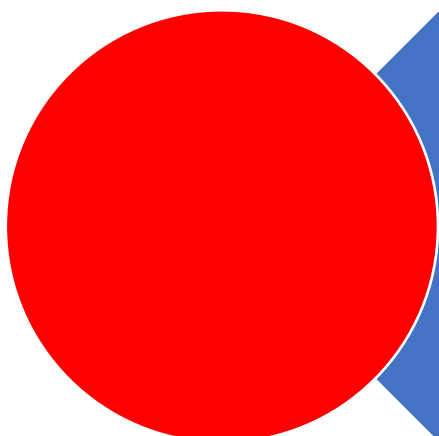
pr 25.02.2020



OPPSUMMERING

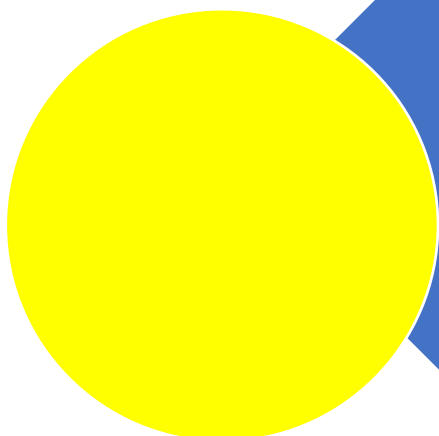
Risiko- og vesentlighetsvurderingen skal danne grunnlag for kontrollutvalgets og eventuelt kommunestyrets videre arbeid med valg av forvaltningsrevisjonsprosjekter, og herunder plan for forvaltningsrevisjon for en nærmere angitt periode. Revisors helhetlige risiko- og vesentlighetsvurdering identifiserer områder hvor det anbefales å gjennomføre forvaltningsrevisjon. Med risiko og vesentlighet menes her sannsynligheten for at et forhold kan inntreffe og konsekvensen dersom angjeldende forhold inntreffer. Rød fargekode indikerer at revisors samlede vurdering av risiko og vesentlighet tilsier at behovet for forvaltningsrevisjon er høyt. Gul farge indikerer at behovet ligger på et middels nivå, mens grønn farge indikerer et lavt behov for forvaltningsrevisjon.

Risiko- og vesentlighetsvurderingen ser på områder innenfor kommuneorganisasjonen, tjenesteområdene og selskaper som kommunen har eierinteresser i. Tabellen nedenfor gir en oppsummering av risikovurderingen som er gjort i Flatanger kommune innenfor kommuneorganisasjon og tjenesteområdene. Nærmere beskrivelse av datagrunnlag og vurderinger inngår i de ulike kapitlene for områdene.



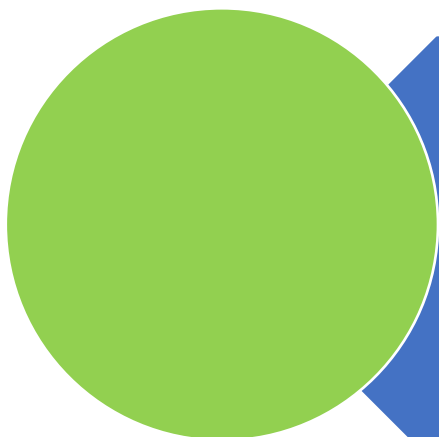
Sykefravær
Etikk og varsling
Kultur/barne- og ungdomstiltak
Psykisk helsevern
Miljø og klima

Eierskapsmelding



Offentlige anskaffelser
Økonomistyring
Finans
Organisering
IKT
Grunnskole
Barnevern
Vann og avløp

MNvekst AS
Nord-trøndelag Krisesenter IKS



HMS
PPT
Økonomisk sosialhjelp
Velferd
Næring

INNHOLDSFORTEGNELSE

OPPSUMMERING	2
Innholdsfortegnelse	4
1 INNLEDNING	6
2 UTVIKLINGSTREKK I OVERORDNEDE RAMMEBETINGELSER	7
2.1 Demografiske endringer	7
2.2 Klima, energi og beredskap	7
2.3 Kommunestruktur	8
2.4 Regelverksendringer	9
2.5 Økonomi og kontroll.....	9
2.6 Digitalisering.....	9
3 FLATANGER KOMMUNE	10
3.1 Utviklingstrekk i Flatanger.....	10
3.2 Kommuneorganisasjonen	11
3.2.1 Kommunesamarbeid	11
3.2.2 Investeringsplaner.....	12
3.3 Tidligere revisjoner og tilsyn	12
4 RISIKO- OG VESENTLIGHETSVURDERING	14
4.1 Kommuneorganisasjonen	14
4.1.1 Økonomi	14
4.1.2 Organisasjon.....	17
4.2 Tjenesteområdene.....	20
4.2.1 Oppvekst	20
4.2.2 Velferd	26
4.2.3 Helse- og omsorgstjenester	28
4.2.4 Teknisk drift	32
4.3 SELSKAPER HVOR KOMMUNEN HAR EIERINTERESSER.....	36
4.3.1 Eierskapskontroll.....	37
4.3.2 Forvaltningsrevisjon i selskaper	38
Vedlegg 1 Metode	41
Datagrunnlag	41
Kommunale dokumenter	41
Statistikk.....	41
Eksterne dokumenter	41
Intervju i kommunene	41
Vurderinger.....	41
Vurdering av risiko- og vesentlighet.....	41
Vurdering av metoden	44

Tabell

Tabell 1.	Om kommunen.....	10
Tabell 2.	Flatanger kommune sine kontroller og tilsyn de siste årene	12
Tabell 3.	Økonomisk situasjon	15
Tabell 4.	Finansiering av driften	16
Tabell 5.	Utgifter til tjenestoområder	17
Tabell 6.	Sykefravær.....	19
Tabell 7.	Barnehage	21
Tabell 8.	Grunnskole.....	22
Tabell 9.	Barnevern	24
Tabell 10.	Kultur/barne- og ungdomstilltak.....	25
Tabell 11.	Økonomisk sosialhjelp.....	26
Tabell 12.	Pleie og omsorg	28
Tabell 13.	Kompetanse i helse og omsorg	30
Tabell 14.	Psykiatri og rusomsorg.....	30
Tabell 15.	Eiendomsforvaltning.....	33
Tabell 16.	Renovasjon	34
Tabell 17.	Eierandel i IKS	37
Tabell 18.	Eierandel i AS	37
Tabell 19.	Beskrivelse av sannsynlighet	42
Tabell 20.	Beskrivelse av konsekvens	42

Figurer

Figur 1.	Administrativ organisering	11
Figur 2.	Risikovurdering økonomi	14
Figur 3.	Risikovurdering organisasjon	18
Figur 4.	Risikovurdering oppvekst	21
Figur 5.	Risikovurdering velferd.....	26
Figur 6.	Risikovurdering helse og omsorg	28
Figur 7.	Risikovurdering teknisk	33
Figur 8.	Risikovurdering eierskap	36
Figur 9.	Kombinasjon av sannsynlighet og konsekvens.....	43
Figur 10.	Risikovurdering	44

1 INNLEDNING

Formålet med risiko- og vesentlighetsvurderingen er å gi kontrollutvalget og kommunestyret et overordnet verktøy til å velge områder innen kommunens virksomhet hvor det kan være aktuelt å gjennomføre et forvaltningsrevisjonsprosjekt eller en eierskapskontroll. Revisors risiko- og vesentlighetsvurdering gir innspill til plan for forvaltningsrevisjon og plan for eierskapskontroll for en nærmere angitt periode.

Kommunelovens § 23-3 forklarer at forvaltningsrevisjon innebærer å gjennomføre systematiske vurderinger av økonomi, produktivitet, regeletterlevelse, måloppnåelse og virkninger ut fra kommunestyrets eller fylkestingets vedtak. Andre ledd sier at kontrollutvalget minst en gang i valgperioden skal utarbeide en plan som viser på hvilke områder det skal gjennomføres forvaltningsrevisjoner. Planen skal baseres på en risiko- og vesentlighetsvurdering av kommunes eller fylkeskommunens virksomhet eller virksomheten i kommunens eller fylkeskommunens selskaper. Hensikten med risiko- og vesentlighetsvurdering er å finne ut hvor det er størst behov for forvaltningsrevisjon.

Kommunelovens § 23-4 omtaler eierskapskontroll, som innebærer å kontrollere om den som utøver kommunens eller fylkeskommunens eierinteresser gjør dette i samsvar med lover og forskrifter, kommunestyrets eller fylkestingets vedtak eller anerkjente prinsipper for eierstyring. På samme måte som for forvaltningsrevisjoner, skal det utarbeides en plan basert på risiko- og vesentlighetsvurdering av kommunens eller fylkeskommunens eierskap. Hensikten med risiko- og vesentlighetsvurderingen er å finne ut hvor det er størst behov for eierskapskontroll.

Revisjon Midt-Norge SA utarbeider risiko- og vesentlighetsvurderinger ved starten av ny valgperiode og vurderingen oppdateres årlig med nytt tallmateriale og eventuelt nye vurderinger ved behov.

2 UTVIKLINGSTREKK I OVERORDNEDE RAMMEBETINGELSER

2.1 Demografiske endringer

Utviklingen i størrelsen på og sammensetningen av befolkningen vil ha betydning for dimensjonering av tjenestetilbud og kommunens inntekter og utgifter. Ifølge Statistisk Sentralbyrås (SSB) hovedalternativ for befolkningsframskrivinger vil befolkningsveksten i Norge flate ut de neste ti årene for deretter å synke videre. Forutsatt at de innenlandske flyttemønstrene vi har sett de siste ti årene fortsetter, viser befolkningsframskrivingene frem mot 2040 at sentrale strøk vil oppleve en vekst i folketallet, mens mange distriktskommuner vil få en nedgang i folketallet. Ifølge SSB innebærer framskrivingene en fortsatt sentralisering, særlig blant unge voksne. Et annet utviklingstrekk er at andelen eldre i befolkningen ventes å øke betydelig. I hovedalternativet til SSB øker andelen av befolkningen som er 70 år og eldre fra 12 prosent i 2018 til 21 prosent i 2060. Økningen er spesielt sterk blant de som er 80 år eller eldre. Ifølge SSB vil aldringen bli klart sterkest i distriktene. Aldringen i distriktene vil forsterkes ved at unge mennesker i fruktbar alder flytter mot byen og at barna deres også i større grad vil bli født i sentrale strøk. Når de eldre samtidig blir igjen på bygda, vil mer enn hver tredje innbygger i en del distriktskommuner ha passert 70 år i 2040. Endringer i befolkningens størrelse og sammensetning kan være vanskelig å fange opp i den kommunale planleggingen. Kommuner som forholder seg passivt til framskrivinger av kommunens befolkning løper en risiko for å bli ute av stand til å tilby riktige tjenester, i riktig omfang til riktig tid.

2.2 Klima, energi og beredskap

Både effekter av klimaendringene og omstillingen til lavutslippssamfunnet representerer risikoer for kommunene og lokalt næringsliv. Klimarisiko kan deles inn i fysisk risiko, overgangsrisiko og ansvarsrisiko. Fysisk risiko dreier seg om kostnader forbundet med fysisk skade som følge av klimaendringer (f.eks. mer ekstremvær, flom og ras). Overgangsrisiko dreier seg om samfunnsmessige konsekvenser som følge av endringer i politikk/reguleringer og teknologi når verden skal omstilles til et lavutslippssamfunn. Ansvarsrisiko handler om muligheten for erstatningskrav og søksmål knyttet til beslutninger eller mangel på beslutninger relatert til klimapolitikk eller klimaendringer. Ansvarsrisiko kan f.eks. være relevant i sammenheng med kommunenes ansvar for klimatilpasning, velfungerende avløpsnett og håndtering av overvann. Den samlede klimarisikoen vil på direkte eller indirekte vis kunne påvirke befolkningsutvikling, sysselsetting/næringsutvikling, skatteinntekter, verdi av eiendom/infrastruktur og derigjennom få stor betydning for kommuneøkonomien og kommunens generelle attraktivitet for næringsliv og beboere. Klimarisiko har også betydning

for energiforsyning og beredskap. Det er derfor viktig at klimarisiko tas inn i den kommunale planleggingen på alle tjenesteområder og nivåer. Høsten 2018 kom det nye statlige planretningslinjer for klima- og energiplanlegging og klimatilpasning som skal legges til grunn ved kommunal planlegging og enkeltvedtak etter plan- og bygningsloven.

2.3 Kommunestruktur

I en kommunesammenslåing ligger det et stort potensial for endring og utvikling. Det vil være en utfordring for kommunene å utnytte dette mulighetsrommet fullt ut, samtidig som at de får til en god overgang fra to kommuner til én. Organisasjonsendringen i seg selv kan være en utfordring, og det er viktig å sikre gode løsninger både på systemnivå og individnivå. Den nye kommunen skal gjerne ha nye systemer og verktøy, reglement og retningslinjer, og kommunens forhold til eksterne endrer seg gjerne. Dette gjelder for eksempelvis avtaler og anskaffelser, men også endrede sammensetninger i interkommunale selskaper eller vertskommunesamarbeid. Slike endringer gjelder også for tilgrensende kommuner som ikke er en del av en sammenslåing, men samarbeider med en eller flere sammenslåingskommuner. Det kan være flere grunner til sammenslåing mellom kommuner. I noen tilfeller kan det være slik at en eller flere av kommunene som slås sammen historisk har kjøpt tjenester, og i den nye kommunen må disse tjenestene bygges opp fra grunnen av. For kommuner som slår seg sammen og de som ikke gjør det foreligger det gjerne en endring i størrelsen på statlige midler som tilfaller kommunen.

Kommunereformen fører til at færre bor i kommuner under 10 000 innbyggere fra 2020, og flere vil bo i kommuner med over 50 000 innbyggere.¹ Uavhengig av kommunereformen har det også skjedd en demografisk endring hvor flere flytter til tettbygde strøk og færre bosetter seg i spredtbygde strøk, og utkantkommuner gjerne får en større andel eldre sammen med begrenset vekst eller nedgang i yngre aldersgrupper. Endringene vises spesielt godt i Nordland i 2019, hvor fylket som helhet hadde en befolkningsnedgang på 937 personer i de tre første kvartalene i 2019.²

Mange mindre kommuner har utfordringer med å rekruttere og beholde kompetanse og ressurser for å levere gode tjenester. Kommunene har gjerne for få innbyggere og brukere til å kunne etablere fagmiljø. De mindre kommunene er under et økt press som følge av befolkningsnedgang, færre barn og flere eldre, reduserte overføringer til kommuner som ikke

¹ KS, 'Status Kommune 2019', 2019 <<https://www.ks.no/globalassets/fagomrader/demokrati-og-styring/lokaldemokrati/010419-KS-status-kommune-2019.pdf>>.

² Hentet fra <https://www.ssb.no/befolkning/statistikker/folkemengde/kvartal>, 06.12.2019

sammenslås med andre, nye oppgaver og økte krav gjennom for eksempel bemanningsnormer og lignende.³

Mange mindre kommuner er avhengige av samarbeid med andre kommuner for å kunne yte gode tjenester. Samarbeid kan eksempelvis skje gjennom å etablere interkommunale selskaper eller vertskommunesamarbeid. I vertskommunesamarbeid kan man se at for kommuner som ikke er vertskommuner, forsvinner arbeidsplasser ut av kommunen.

2.4 Regelverksendringer

En lovendring kan innebære en risiko. Ny kommunelov er fullt ut gjeldende fra 2020 samt nye forskrifter eksempelvis internkontrollforskrift. Endringer i forvaltningslov og arkivlov, som er to sentrale lover for norske kommuner, forventes å komme i 2020. I tillegg kan vi også trekke fram lovendringer og endringer i annet regelverk som berører de to store sektorene oppvekst og helse og omsorg.

2.5 Økonomi og kontroll

Kommunenes handlingsrom bestemmes av flere forhold, og endringer i inntektssystemet med blant annet rammeoverføringer, inntekts-, formues- og eiendomsskatt kan få stor betydning for kommunens økonomi og mulighet for å utføre pålagte oppgaver.

Det er risiko knyttet til om kommunen har betryggende internkontroll og om kvalitetssystem er egnet, tatt i bruk og blir brukt. Nye regler innenfor personvern påvirker utøvelsen av noen oppgaver. Det er kontinuerlige endringer innenfor bruken av datasystemer og digital dialog, som kan endre måten oppgaver utføres på og som krever kompetanse både for å ta i bruk nye løsninger og drifte dem. Offentlige anskaffelser trekkes også fram som et risikoområde blant annet fordi regelverket oppleves som komplisert og vanskelig.

2.6 Digitalisering

Bruken av IKT og digitalisering endrer utførelsen av oppgaver og gir i mange sammenhenger en effektiviseringsgevinst. Mange kommuner jobber med ulike digitaliseringsprosjekter eksempelvis innbyggerdialog og velferdsteknologi. Denne digitalisering fører til utvikling og endring av måten oppgaver utføres på, det gir nye risikoer i forhold til at man forutsetter at teknologien fungerer og et stort flertall av slike systemer berører personvern og behandling av sensitive personopplysninger.

³ Brandtzæg, Bent Aslak, et al., Telemarksforskning, TF-Rapport nr. 473, 2019, Hentet fra <https://intra.tmforsk.no/publikasjoner/filer/3455.pdf>

3 FLATANGER KOMMUNE

Flatanger er en kystkommune i Namdalen i Trøndelag. Kommuneadministrasjonen ligger i Lauvsnes.

3.1 Utviklingstrekk i Flatanger

Tabell 1. Om kommunen

Nøkkeltall	Kommune			KOSTRA-gruppe	Landet uten Oslo
	2016	2017	2018	2018	2018
Innbyggere (antall)	1090	1105	1103	52192	4647141
Fødte per 1000 innbyggere	5.5	5.4	12.7	8.3	9.9
Døde per 1000 innbyggere	13.8	10.0	9.1	12.0	8.0
Netto innflytting (antall)	-4	20	-6	-230	15891
Andel skilte og separerte 16-66 år (prosent)	8.4	7.7	7.4	9.6	10.7
Andel enslige innbyggere 80 år og over (prosent)	67.2	67.2	70.7	65.1	62.0
Andel uførepensjonister 16-66 år (prosent)	12.0	11.6	12.4	12.9	10.0
Registrerte arbeidsledige i prosent av befolkningen i alderen 15-74 år (prosent)	1.1	0.5	0.7	0.9	1.5
Andel innvandrerbefolkning (prosent)	9.9	11.0	12.0
Forventet levealder ved fødsel, kvinner (år)	84.0	84.0	..	67.0	74.4
Forventet levealder ved fødsel, menn (år)	79.8	79.8	..	63.6	70.7
Innbyggere som bor i tettsteder per 1.1. (antall)	446	442	467	14193	3659199

Kilde: SSB

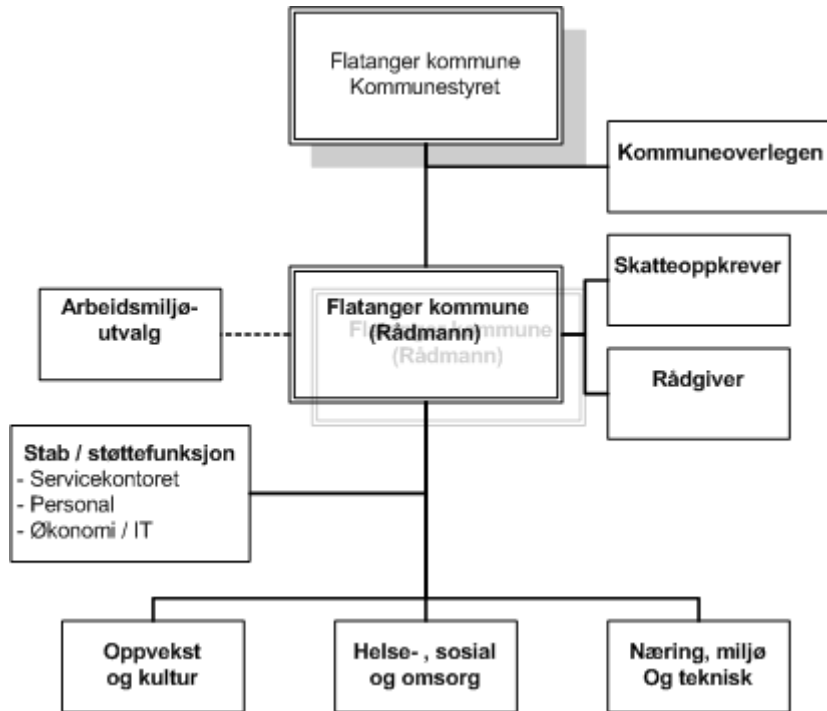
Tabellen over viser nøkkeltall over befolkningen i Flatanger. Tall for 2018 viser at antall innbyggere er relativt stabilt. Sist oppdaterte innbyggertall fra 01.10.2019 viser at antall innbyggere var på 1098. Samtidig viser tabellen at andelen enslige innbyggere over 80 år og over er høyere enn KOSTRA-gruppen og landet uten Oslo.

Tabellene i analysen sammenligner kommunen med KOSTRA-gruppe og landet uten Oslo. Statistisk sentralbyrå har laget en kommunegruppering basert på tre ulike dimensjoner: folkemengde, bundne kostnader og frie disponible inntekter per innbygger. Flatanger kommune er plassert i KOSTRA-gruppe 5.

Befolknings sammensetningen i Flatanger i den siste ti-årsperioden viser at det er en nedgang i gruppen 0-15 år og en økning i gruppen 67 år og over.

3.2 Kommuneorganisasjonen

Figur 1. Administrativ organisering



Administrasjonen i Flatanger er delt i tre under kommunedirektøren/rådmannen: oppvekst og kultur, helse, sosial og omsorg, næring, miljø og teknisk drift. Lederne har det overordnede ansvar for fag, personal og økonomi for respektive tjenester innenfor sitt fagområde.

Den politiske utvalgsstrukturen består av formannskap, administrasjonsutvalg, hovedutvalg for næring, miljø og teknisk, samt næringsfondsstyret. Vi kommer tilbake til nærmere beskrivelse av tjenestene innen de ulike etatene senere i rapporten.

3.2.1 Kommunesamarbeid

For å kunne gi lovpålagte tjenester innenfor alle områder er kommunen avhengig av å samarbeide med andre kommuner. Dette for å kunne gi tjenester med lovmessig kvalitet, samt innenfor akseptable økonomiske rammer.

Nye samarbeidsavtaler er inngått etter kommunereformen. Nye Namsos har tatt over en del av disse tjenestene. Årsmeldingen fra 2018 viser at kommunen hadde vertskommuneavtale

med Midtre Namdal Samkommune på følgende områder: Kommuneoverlege m/miljørettet helsevern, Skatteoppkrever, Barnevern, Legevakt, IT og felles systemer, PPT, Lønningstjeneste. Disse avtalene er videreført i de nye kommunene.

Andre viktige interkommunale samarbeid/kjøp av tjenester:

Revisjon Midt-Norge SA, KonSek Trøndelag IKS, Namdal Rehabilitering IKS, Midtre Namdal Avfallsselskap IKS, MN Vekst AS, Krisesenteret i N.-Trøndelag, Senter mot incest og seksuelle overgrep Nord-Trøndelag.

3.2.2 Investeringsplaner

Økonomiplanen for 2020-2023 viser følgende store investeringstiltak i perioden:

- Arealtilrettelegging næring/rehabilitering infrastruktur- havner 4,5 mill. kroner
- Bredbåndutbygging 3,0 mill. kroner
- Prosjektering vei Sitter- Lauvsnes 3,0 mill. kroner
- Aksjekjøp i eiendomsselskap 3,0 mill. kroner
- Enøk/miljøtiltak 2,55 mill. kroner

3.3 Tidligere revisjoner og tilsyn

Forrige risiko og vesentlighetsvurdering i Flatanger kommune fra 2016-2019 vurderte følgende områder som risikofylte og vesentlige:

- Kvalitet i eldretjenestene
- Sykefravær
- Elevenes psykososiale miljø
- Barnevern
- Byggesaksbehandling

I tabell to finnes en oversikt over forvaltningsrevisjonsprosjekter, selskapskontroller og statlige tilsyn.

Tabell 2. Flatanger kommune sine kontroller og tilsyn de siste årene

Område	Type kontroll/ tilsyn	År	Avvik/merknad/konklusjon
Konsesjonssøknad vindkraft og habilitet	Undersøkelse	2019	Ordfører var inhabil da han deltok i forhandlingsutvalget i vindkraftsak.

			Vedtak om å inngå avtale med Zephyr er gyldig.
Elevenes psykososiale miljø	Forvaltningsrevisjon	2018	Det individuelt rettede arbeidet med elevenes psykososiale miljø er mangelfull når det gjelder å ha tydelige rutiner og dokumentere hendelser. Håndteringen av handlingsplikten tilfredsstillende, mens det er mangler i forhold til henstillinger og spesielt at det oppfattes som valgfritt å gjøre enkeltvedtak.
Habilitetsvurdering tomtevalg brannstasjon	Undersøkelse	2018	Kommunen mangler egne rutiner for vurdering av habilitet. Habilitet vurdert ok ut fra hjemmelsgrunnlag
Midtre Namdal Avfallsselskap IKS	Selskapskontroll	2019	Kommunen utøver eierskapet i tråd med kommunestyrets normer og vedtak med noen unntak
Økonomisk rådgivning	Fylkesmannen	2019	Kommunen sikrer ikke, gjennom styring og kontroll, forsvarlig tildeling av tjenesten økonomisk rådgivning.
Kommunal beredskap	Helsetilsynet	2019	Tre avvik
Tjenester til eldre	Fylkesmannen	2018	Lovbrudd på flere områder
Bruk av tvang ved Flatanger pleie- og omsorgstun	Helsetilsynet	2017	Ingen avvik

4 RISIKO- OG VESENTLIGHETSVURDERING

Revisors helhetlige risiko- og vesentlighetsvurdering identifisere områder hvor det anbefales å gjennomføre forvaltningsrevisjon. Med risiko og vesentlighet menes her sannsynligheten for at et forhold kan inntreffe og konsekvensen dersom angjeldende forhold inntreffer. Rød fargekode indikerer at revisors samlede vurdering av risiko og vesentlighet tilsier at behovet for forvaltningsrevisjon er høyt. Gul farge indikerer at behovet ligger på et middels nivå, mens grønn farge indikerer et lavt behov for forvaltningsrevisjon.

4.1 Kommuneorganisasjonen

4.1.1 Økonomi

Figur 1 er en oppsummering av risikovurderingene som er gjort relatert til økonomi og i fortsettelsene presenteres bakgrunnen for vurderingene.



Figur 2. Risikovurdering økonomi

Revisor sin samlede vurdering av risiko og vesentlighet relatert til behovet for forvaltningsrevisjon innen økonomistyring, offentlige anskaffelser og finans er satt til middels. Vurderingen i forhold til økonomistyring baserer seg på at driftsenhetene reelt sett har for stor ressursbruk i forhold til tildelt budsjett, men at kommunen har løpende rapportering og budsjettoversikt som ser ut til å fungere. Offentlige anskaffelser innebærer alltid en risiko, og risikonivået må løpende vurderes ut fra tilgjengelig kompetanse. Kommunen har økende lånegjeld, derav middels risiko på finans.

Økonomi i kommunen

Tabell 3. Økonomisk situasjon

Nøkkeltall	Kommune			KOSTRA-gruppe	Landet uten Oslo
	2016	2017	2018	2018	2018
Netto driftsresultat i prosent av brutto driftsinntekter	3.1	5.1	21.4	5.6	2.2
Årets mindre/merforbruk i driftsregnskapet i prosent av brutto driftsinntekter	3.0	2.7	-0.1	2.0	1.2
Arbeidskapital ex. premieavvik i prosent av brutto driftsinntekter	15.8	23.9	42.9	25.1	21.8
Netto renteeksponering i prosent av brutto driftsinntekter	49.2	48.8	..	33.0	42.3
Langsiktig gjeld ex pensjonsforpliktelser i prosent av brutto driftsinntekter	74.9	90.0	110.1	87.1	105.6
Frie inntekter per innbygger (kr)	72569	72121	73480	76503	55124
Fri egenkapital drift i prosent av brutto driftsinntekter	3.7	6.2	9.9	11.5	11.2
Brutto investeringsutgifter i prosent av brutto driftsinntekter	15.0	26.0	53.0	16.4	15.2
Egenfinansiering av investeringene i prosent av totale brutto investeringer	91.8	-9.0	25.5	25.6	25.8

Kilde: SSB

Netto driftsresultat viser hvor mye som kan disponeres til avsetninger og investeringer etter at driftsutgifter, renter og avdrag er betalt. TBU (teknisk beregningsutvalg) anbefaler at netto driftsresultat som helhet over tid bør utgjøre ca. 2 prosent av driftsinntektene. Flatanger kommune ligger over i alle årene i statistikken, og for 2018 med hele 21,4 prosent. Det siste skyldes at Flatanger kommune fikk 34,7 millioner kroner fra Havbruksfondet i 2018. Tilsvarende utbetaling fra Havbruksfondet utgjør 7,8 millioner kroner for 2019.

Av årsberetninger for 2018 går det fram at kommunen hadde et økonomisk krevende år der de fleste driftsenheter hadde en ressursbruk over budsjett. Det betyr at uten tilførsel fra Havbruksfondet ville kommunen fått negativt netto driftsresultat. Utfordringen slik kommune selv beskriver det i årsmelding og økonomiplan er blant annet å sikre og gjennomføre god økonomistyring og driftstilpasning i forhold til økonomiske rammer. Det innebærer også utfordringer når det gjelder å sette av tid til ledelse, kontroll og administrative oppgaver.

I kommunens økonomiplan for perioden 2020-2023 er følgende skrevet om ekstraordinære inntekter:

Vindkraft: «Forutsatt at kommunen innfører maksimal eiendomsskattesats på 7 promille innen 2021 kan en regne med en økning i kommunal eiendomsskatt på ca kr. 2 mill i 2021 og rundt

kr. 6 mill hvert år de ti første år f.o.m. 2022. (Usikre estimat ennå.)» Dette medfører at i kommende økonomiplanperiode kan kommunen budsjettere med ekstraintekter.

Om Havbruksfond: «Framtidige inntekter fra havbruksfondet usikre. Dette kommer bl.a. an på om staten opprettholder dagens ordning, samt er betinget av videre utsalg av nye produksjonstillatelser i havbruksnæringen.» Kommunen har på grunn av usikkerheten ikke budsjettet med inntekter fra Havbruksfondet for perioden.

Tabell 4. Finansiering av driften

Nøkkeltall finansiering av driften	Kommune			KOSTRA -gruppe	Landet uten Oslo
	2016	2017	2018	2018	2018
Andre driftsinntekter, ekskl. mva-kompensasjon	7.6	7.7	5.6	12.4	11.7
Andre statlige tilskudd til driftsformål	3.0	9.3	27.5	10.2	4.8
Brutto inntekt fra konsesjonskraft, kraftrettigheter og annen kraft for videresalg, ekskl. mva-kompensasjon	0.0	0.0	0.0	1.0	0.4
Eiendomsskatt totalt	3.6	3.4	3.6	3.2	3.2
- herav Eiendomsskatt annen eiendom	1.0	1.0	1.2	1.8	1.4
- herav Eiendomsskatt boliger og fritidseiendommer	2.6	2.5	2.4	1.4	1.7
Kompensasjon for merverdiavgift i driftsregnskapet	2.4	2.4	1.8	2.4	2.1
Rammetilskudd	46.2	42.9	32.5	39.5	30.3
Salgs- og leieinntekter i driftsregnskapet	14.1	13.1	10.8	13.2	14.4
Skatt på inntekt og formue inkludert naturressursskatt	23.1	21.2	18.2	19.0	33.5
- herav Naturressursskatt	0.0	0.0	0.0	0.4	0.3

Kilde: SSB

Tabellen viser finansieringen av kommunens drift. Andre statlige tilskudd til driftsformål har økt mye og avviker både fra tidligere år, samt avviker fra sammenligningskommunene for 2018. Dette skyldes tilførsel av midler fra Havbruksfondet. Rammetilskuddet til kommunen er lavere for 2018 enn for de foregående årene, og er lavere enn KOSTRA-gruppen, men høyere enn landet uten Oslo. Kommunen har en lavere andel salgs- og leieinntekter og skatteinntekter enn KOSTRA-gruppen og landet uten Oslo.

Finans

Kommunen har i løpet av de siste årene hatt en økende grad av gjeldsbelastning. Det skyldes store investeringer der det har vært nødvendig med låneopptak. Mål om å ikke øke gjelden ytterligere de nærmeste årene.

Budsjettprosessen

Flatanger kommune har innarbeidet en budsjettprosess som starter i september med kontaktmøter med tillitsvalgte og flere arbeidsmøter i formannskapet. Dette arbeidet ender med et budsjettvedtak i desember.

Økonomisk internkontroll

Flatanger kommune har tertialvis rapportering til kommunestyret, og følger opp med vedtak om budsjettendringer. Kommunen har økonomireglement og finansreglement, men det er mye som tyder på at det er en tid siden disse har vært til politisk behandling. Det betyr at deler av disse reglementene er utdatert med tanke på lovendringer med mer.

Tabell 5. Utgifter til tjenesteområder

Nøkkeltall	Kommune			KOSTRA-gruppe	Landet uten Oslo
	2016	2017	2018	2018	2018
Andel av totale utgifter for politisk styring	1.2	1.2	1.6	1.5	0.7
Andel av totale utgifter for kontroll og revisjon	1.1	1.2	.	0.4	0.2

Offentlige anskaffelser

Anskaffelser under terskelverdiene blir en del av forenklet etterlevelseskontroll som er en del av regnskapsrevisjonen i 2020.

Anskaffelser kan være aktuelt som et mulig samarbeidsområde i Namdalsregionen. Kompetanse på offentlige anskaffelser ivaretas ifølge rådmannen av to ansatte på teknisk.

Offentlige anskaffelser innebærer alltid en form for risiko, og spesielt i kommuner der det er sterk motivasjon for å bruke lokale krefter for å styrke eget næringsliv.

4.1.2 Organisasjon

I figur to er risikovurderingen innenfor området organisasjon oppsummert og under følger en nærmere beskrivelse av data som er grunnlag for vurderingen.



Figur 3. Risikovurdering organisasjon

Revisor sin samlede vurdering av risiko og vesentlighet relatert til organisasjonen tilsier at behovet for forvaltningsrevisjon innenfor sykefravær er høyt basert på de tallene som er tilgjengelig per februar 2020. Videre er det fortsatt høy risiko for at etiske retningslinjer ikke blir gitt tilfredsstillende oppmerksomhet i kommunen. Utfordringer med å rekruttere kompetanse på en del områder tilsier at det kan være risiko for at tjenestekvaliteten svekkes.

Organisering

Rådmannens utfordring er å greie å avsette nok ressurser på alle ansvarsområdene og inneha nok kompetanse. Kommunen merker at det er rekrutteringsutfordringer på enkelte områder. Ledelsen mener at de overordnede styringssystem fungerer med årsrapporter, økonomiplan osv. Har utfordringer i forhold til å få utarbeidet delplaner og har problemer med å følge opp disse. Videre har de problemer med å følge opp HMS internkontroll. Må løfte det meste opp i overordna planer, og erkjenne at det ikke er ressurser til alt som burde vært gjort av den type arbeid. Alle, også rådmannen er involvert i driftsoppgaver. Eksempel på dette er at rådmannen gjør mye saksbehandling.

Rekrutteringsproblemer innen helse og teknisk. Nytilsatt i ledende stillinger: Teknisk sjef (juli 2019) oppvekstsjef, to nye rektorer, kultursjef fra 2018.

Helse miljø og sikkerhet (HMS)

Årsmeldingen for 2018 beskriver en underrapportering av avvik innenfor oppvekst og kultur. Det er et mål om å kurse ansatte i bruk av kvalitetssystemet og endre avvikskulturen.

Tabell 6. Sykefravær

Nøkkeltall	Flatanger			Kommuner samlet
	4.kvartal 2015-3. kvartal 2016	4.kvartal 2016-3. kvartal 2017	4.kvartal 2017-3. kvartal 2018	4.kvartal 2017-3. kvartal 2018
Samlet sykefravær	9,30	12,55	10,32	9,84
Legemeldt sykefravær	7,90	11,16	8,90	8,45
Sykefravær undervisning	3,96	8,61	5,95	8,49
Sykefravær barnehager	14,31	14,60	10,56	12,25
Sykefravær helse, pleie og omsorg	11,32	15,77	14,21	11,12

Kilde: KS

Flatanger kommune har et samlet sykefravær som er høyere enn kommunene samlet. Spesielt høyt er sykefraværet innen helse, pleie og omsorg.

Kommunen er IA-bedrift. 14,7% er det høyeste fraværet som er registrert i 2018. Bedriftshelsetjenesten har ansvar for en undersøkelse om sykefravær i helsesektoren. Ledelsen mener at sykefraværet i hovedsak gjelder langtidsfravær, godt voksne, med uavklarte saker utover maksdato. Det legemeldte sykefraværet avviker ikke så mye fra kommunene samlet. Det kan tyde på at kommunen har en del korttidsfravær, som gjør at tallene blir høye.

Etikk og varsling

Flatanger kommune har etiske retningslinjer, men dette er ikke et tema som tas opp jevnlig. Ledelsen sier at det er en passiv tilnærming til dokumentene. Det ligger på intranett, og det er sendt ut informasjon, men fungerer ikke som noe levende dokument.

Varslingsrutine er etablert i 2011, men har ikke vært i bruk.

Kommunen har vært i søkelyset på grunn av tvil om habilitet. Som oversikten over tidligere tilsyn viser (kap 3.3), har revisor vurdert habilitet i to undersøkelser de siste årene. Det at revisor får forespørsler om å foreta flere slike vurderinger etter hverandre kan tyde på et tilliten til kommune er svekket på dette området. Etikk og gode etiske holdninger er et område som kommunen i forhold til eget omdømme bør ta på alvor. I og med at det er gjort undersøkelser, så har temaet vært i fokus, men det er fortsatt en risiko for at etiske retningslinjer og holdninger til etikk ikke er innarbeidet som en del av kulturen i kommunen.

Saksbehandlingen i kommunen

Kommunens hjemmeside inneholder generell informasjon om innsynsrett i offentlige dokumenter og klageadgang. Kommunen benytter e-innsynsløsning.

Kommunen er ajour med posthåndtering og journalføring. Rådmannen nevner at det i enkelttilfeller kan forekomme lang saksbehandlingstid innenfor næring, miljø og teknisk. For øvrig ingen spesielle områder som skiller seg ut. Revisjon Midt-Norge SA gjennomførte en forvaltningsrevisjon for en del år siden (2015)

Informasjons- og kommunikasjonsteknologi

Kjøper nettverk og kompetanse fra nye Namsos, mangler egen bestillerkompetanse. Utfordring i å utnytte systemene godt nok.

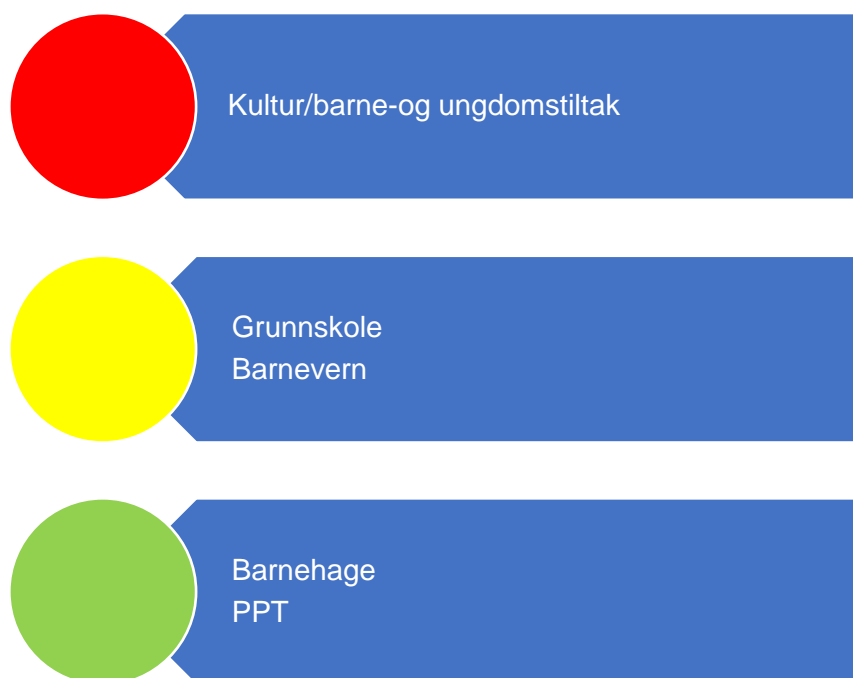
Beredskapsplaner og Risiko- og sårbarhetsanalyser

Kommunen har ifølge fylkesmannen en oppdatert helhetlig ROS-analyse fra 2019, jf. tilsyn mai 2019. Kommunen ROS-analysen er basert på tidligere versjoner. Fylkesmannen mener at en ny analyse i større bør grad gjenspeile samfunnsutviklingen og nåværende risikobilde. Kommunen har en oversiktlig, oppdatert overordnet beredskapsplan som utfylles med gode tiltakskort. Befolkningsvarsling er nevnt i planen, men fylkesmannen ber om at kommunen må utarbeide et bedre system for dette. Kommunen fikk tre avvik i tilsynet.

4.2 Tjenesteområdene

4.2.1 Oppvekst

I figur 3 er risikovurderingen innenfor oppvekst oppsummert og i fortsettelsen følger en nærmere beskrivelse av data som er grunnlag for vurderingen.



Figur 4. Risikovurdering oppvekst

Revisor sin samlede vurdering av risiko og vesentlighet relatert til oppvekst tilsier at behovet for forvaltningsrevisjon er størst i gruppen barn/ungdom. Kommunen har flere fritidstilbud og anlegg som gir muligheter for aktiviteter for barn og ungdom, og som kan bidra til løft og en positiv ungdomskultur, og som i videre forstand kan ha positiv innvirkning både på skoleprestasjoner og psykisk helse. Det kan være en risiko for at dette ikke er utnyttet godt nok, eller at det kan settes inn i system for å gi en samlet bedre kvalitet, jf. kapittel 4.2.3 punkt om psykisk helsevern.

Selv om barnevernstjenesten synes å fungere og det er få barn som er innenfor barnevernet, vil dette være et område som alltid innebærer risiko.

Resultatene i grunnskolen kunne vært bedre. Kommunen er allerede med i en oppfølgingsordning fra fylkesmannen, noe som er et tiltak som gjør at risikoen går ned. Revisor har av den grunn satt risikoen ned til middels for grunnskolen.

Oppvekst

Tabell 7. Barnehage

Nøkkeltall	Kommuner			KOSTRA -gruppe	Landet uten Oslo
	2016	2017	2018	2018	2018

Andel barn 1-5 år i barnehage, i forhold til innbyggere 1-5 år (prosent)	95.0	90.0	97.6	89.8	92.1
Andel barnehagelærere i forhold til grunnbemanning (prosent)	44.2	50.0	44.2	39.1	40.8
Andel barn, eksklusive minoritetsspråklige, som får ekstra ressurser, i forhold til alle barn i kommunale barnehager (prosent)	:	:	:	3.1	3.7
Andel minoritetsspråklige barn i barnehage i forhold til innvandrerbarn 1-5 år (prosent)	80.0	42.9	85.7	90.2	81.9
Netto driftsutgifter barnehager i prosent av kommunens totale netto driftsutgifter (prosent)	7.2	7.5	8.2	8.8	14.3
Netto driftsutgifter barnehager, per innbygger 1-5 år (kr)	146125	147000	170098	171197	153538

Kilde: SSB

Flatanger kommune har to barnehager. Vangan barnehage med 36 barn, og Solbakken barnehage som har 4 barn (2018-tall) og er samlokalisert med SFO og en del av Utvorda oppvekstsenter.

Tabellen viser at andelen barnehagelærere i forhold til grunnbemanningen er høyere i forhold til KOSTRA- gruppen og landet uten Oslo, og at alle barn i gruppen 1-5 år har et barnehagetilbud i kommunen.

For å sikre et likeverdig barnehagetilbud av god kvalitet samarbeider barnehagene i Midtre Namdal i en regional ordning for kompetanseutvikling. Begge barnehagene er i tillegg med i et tiltak innen kompetanseutvikling for å styrke de ansattes kompetanse i å skape et inkluderende miljø for omsorg, lek, læring og danning.

Barnehagen på Vangan er inne i en ombygningsperiode.

Tabell 8. Grunnskole

Nøkkeltall	Kommuner			KOSTRA-gruppe	Landet uten Oslo
	2016	2017	2018	2018	2018
Andel elever med spesialundervisning	10.8	6.2	6.6	9.2	7.9
Gruppestørrelser	8.8	8.6	11.6	11.5	16.2
Gjennomsnittlige grunnskolepoeng	39.9	44.2	41.6	42.1	41.7
Mestringsnivå 3-5 NP: regning 8.trinn	:	:	:	66.1	69.6
Mestringsnivå 3-5 NP: lesing 8.trinn	:	:	83.3	67.2	73.5
Andel lærere med universitets- /høgskoleutdanning,	:	79.2	77.3	74.3	77.6

med pedagogisk utdanning					
--------------------------	--	--	--	--	--

Kilde: SSB

KOSTRA-tabellen viser at kommunen har en relativt lav andel elever med spesialundervisning, sammenlignet med KOSTRA-gruppen og landet uten Oslo. Det er noe økning i gruppestørrelsene i kommunen, sammenlignet med tidligere år.

Flatanger kommune har to offentlige grunnskoler, Lauvsnes skole og Utvorda oppvekstsenter. Den private skolen på Vik er lagt ned. Kommunen kjøper skoleplasser på Statland og i Osen for elever som ønsker å gå der.

I årsmeldingen for 2018 står det at nasjonale kompetansesatsinger ikke har gitt ønskede skolerresultater i Flatanger. Svake elevresultat i barnetrinnet gjør at det blir satset på begynneropplæringen gjennom kollektiv kompetanseutvikling for lærerne. (Trøndelagsmodellen). Dårlige resultater på indikatorer som læringsresultat, mobbetall, elevmedvirkning og støtte fra lærer, gjør at kommunen er under oppfølgingsordningen til Fylkesmannen. Kompetansekravene i skolen er oppfylt. Når elevene går ut av grunnskolen ligger resultatene litt under nasjonale tall og tall fra kommunegruppen, men det kan variere fra år til år.

Skolen har en overordnet satsing på godt psykososialt miljø og jobber forebyggende på alle trinn. Digitalisering av undervisningen i form av pedagogisk bruk av læringsbrett, tidlig innsats med særlig fokus på lesing og skriving er øvrige satsingsområder.

Tilstandsrapport fra grunnskolen 2020 viser at antall elever har økt fra 72 til 91 fra skoleåret 2016/ til 2018/19. Skoleporten kan ikke publisere tall om mobbing for Flatanger kommune som skoleeier, da slike data ligger under publiseringsgrensen. Skoleeiers egenvurdering bekrefter at det er noen utslag på mobbing i 10. trinn og at det må kontinuerlig jobbes med skolemiljøet. Det er kun 7. og 10. som er med i den nasjonale undersøkelsen.

Revisjon Midt-Norge SA gjennomførte i 2018 en forvaltningsrevisjon med der tema var Elevenes psykososiale miljø. Konklusjonen i rapporten var at Flatanger kommunes individuelt rettede arbeid med elevenes psykososiale miljø er mangelfull når det gjelder å ha tydelige rutiner og dokumentere hendelser. Ut over dette er håndteringen av handlingsplikten tilfredsstillende, mens det er mangler i forhold til henstillinger og spesielt at det oppfattes som valgfritt å gjøre enkeltvedtak.

Skolefritidsordningen (SFO)

Flatanger kommune gir SFO-tilbud både ved Lauvsnes skole og Utvorda oppvekstsenter. Henholdsvis brukt av 18 og 4 barn (tall fra høsten 2018) Bemanningssituasjonen på Utvorda medfører utfordringer i perioder med tanke på et optimalt tilbud til barn i ulike alder.

Innholdet i SFO-ordningen skal ifølge intervju fra 2018 beskrives i egne planer.

PPT

Kommunen er en del av interkommunalt PPT-samarbeid i Midtre Namdal.

PPT for Midtre Namdal har 10,9 faste stillinger, inkludert leder og sekretær. PPT yter tjenester i Namsos, Overhalla, Fosnes, Namdalseid og Flatanger kommuner. Revisor har ikke funnet

Andel elever med spesialundervisning har gått ned i perioden 2016-2018 og er lavere enn KOSTRA-gruppen og landet uten Oslo.

Barnevern

Tabell 9. Barnevern

Nøkkeltall	Kommuner			KOSTRA -gruppe	Landet uten Oslo
	2016	2017	2018	2018	2018
Netto driftsutgifter til barnevernstenesta per innbyggere 0-22 år (kr)	2045	2034	2486	6926	8319
Barn med melding ift. innbyggere 0-17 år (prosent)	2.1	2.1	:	4.5	4.5
Barn med barnevernstiltak ift. innbyggere 0-22 år (prosent)	3.4	1.5	2.4	4.5	3.9
Barn med undersøking eller tiltak per årsverk (funksjon 244) (antall)	7.9	3.5	6.3	16.6	18.9
Stillinger med fagutdanning per 1 000 barn 0-17 år	7.4	8.5	10.3	5.9	5.0
Andel meldinger i alt som behandles innen 7 dager	100.0	100.0	100.0	99.4	98.8
Andel meldinger som går til undersøkelse innen 7 dager	100.0	80.0	100.0	84.5	81.5

Kilde: SSB

Tabellen viser at Flatanger kommunes utgifter til barnevernstjenesten er langt lavere enn for sammenligningsgruppene. En mulig forklaring på den store forskjellen kan være valget av hjelpetiltak, se neste avsnitt. Det har også tidligere år vært lavere antall barn med melding og med tiltak.

Fra og med 1.1.2020 iverksettes ny samarbeidsavtale om kjøp av tjenester fra Nye Namsos. Erfaringene fra Midtre Namdal Samkommune er at barnevernet fungerer tilfredsstillende. Kommunen skriver i årsmeldingen fra 2018 at det er god nok samhandling og tilstedeværelse i kommunen. Ingen fristbrudd på undersøkelser, årlig samarbeidsmøter. Det er ingen barn plassert utenfor eget hjem i Flatanger kommune, men det er noen barn som har hjelpetiltak i heimen. Ingen klager. Alle avvik som har forekommet i Midtre Namdal barnevern er lukket.

Voksenopplæring

Kommunen tilbyr opplæring i norsk og samfunnsfag for flyktninger. De fleste har fullført og bestått obligatorisk prøve. Utfordringen er at det er store nivåforskjeller og store ulikheter hos de som benytter seg av tilbudet gjennom voksenopplæringen.

Kultur/ barne- og ungdomstiltak

Kommunen har bibliotek, med biblioteksjef i 40% stilling. Biblioteket, som ligger på skolen, er åpent to dager i uka, hvorav noen timer på kveldstid. Oppvekstsjefen sier at biblioteket har et ubrukt potensial når det gjelder leseopplæring. De har en dyktig bibliotekar som med fordel kan brukes mer systematisk, ifølge henne.

Kulturskoletilbudet består av tilbud innen sang/musikk. Det har vært arrangert kurs i keramikk (høsten 2018). Årsmeldingen skriver at tilbud om dans ikke ble gitt på grunn av vansker med å skaffe lærer.

Videre fins det flerbrukshall, de skal i gang med kunstgressbane, det er ungdomsklubb og bygdekino. Det er ballbinger i grendene, samt skytterbaner, skiløyper, og gode muligheter for klatring og padling.

Tabell 10. Kultur/barne- og ungdomstiltak

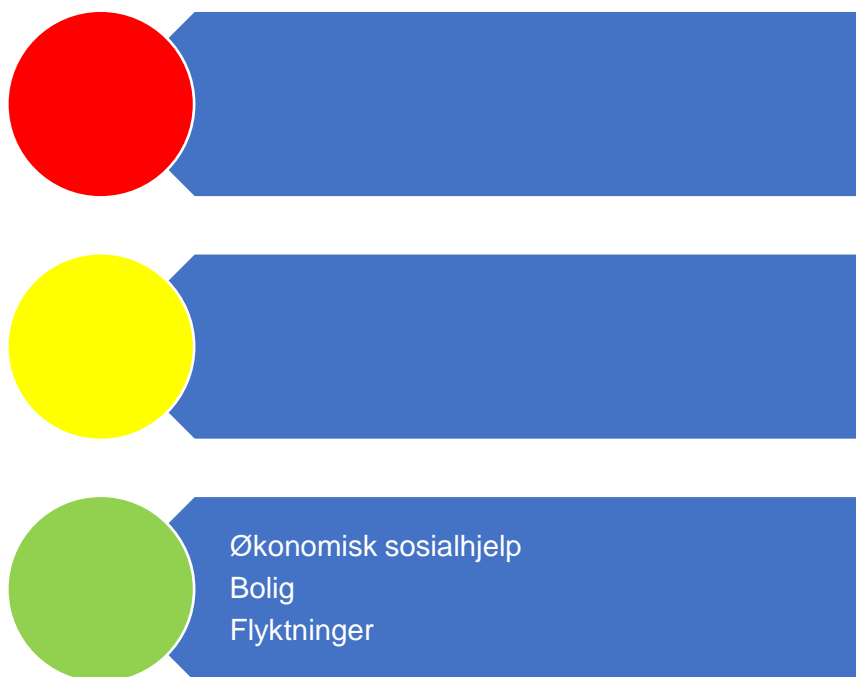
Andel ungdomsskoleelever /aktivitet	Flatanger 2017	Trøndelag 2011-2018	Hele landet 2017-2019
Organisert fritid	53%	69%	65%
Trening	76%	85%	83%

Kilde:Ungdata.no

Tall fra Ungdata viser at 53% av elevene i ungdomsskolen i Flatanger deltar i organiserte fritidsaktiviteter og at 76 % driver med trening Til sammenligning foreligger tall for Trøndelag for perioden 2011-2018 som viser at andelen som driver med organiserte aktiviteter og treningsaktiviteter er noe høyere.

4.2.2 Velferd

I figur 4 er risikovurderingen innenfor velferd oppsummert. I fortsettelsen følger en nærmere beskrivelse av data som er grunnlag for vurderingen



Figur 5. Risikovurdering velferd

Revisor sin samlede vurdering av risiko relatert til velferd tilsier at behovet for forvaltnings revisjon er eller lavt.

Økonomisk sosialhjelp

Tabell 11. Økonomisk sosialhjelp

Nøkkeltall	Kommune			KOSTRA -gruppe	Landet uten Oslo
	2016	2017	2018	2018	2018
Sosialhjelpsmottakere (antall)	22	14	14	1124	118964
Antall barn i familier som mottok sosialhjelp (antall)	9	:		783	61467

Kilde: SSB

Generelt er det slik i Flatanger kommune at utfordringene på dette området er konjunkturavhengige. Det er lite utfordringer når næringslivet går godt. Da er det få utbetalinger og lave beløp. I 2018 var det en nedgang i antall brukere i forhold til året før, men de mottar støtte over lengre tid, og brukerne er yngre. Årsmeldingen 2018 omtaler dette som «Livsmestringsproblematikk».

Kommunen har et godt samarbeid med NAV. Kjøper tjenester vedrørende startlån, boligtilskudd og bostøtte fra NAV.

Bolig

Nøkkeltall	Kommune			KOSTRA -gruppe	Landet uten Oslo
	2016	2017	2018	2018	2018
Totalt antall kommunalt disponerte boliger (antall)	28	40	..	1854	97142
Kommunalt disponerte boliger per 1000 innbyggere (antall)	26	36	..	36	21
Brutto investeringsutgifter til boligformål per innbygger i kroner (kr)	7153	9670	1499	3596	1526
Lønnsutgifter per eid kommunal bolig (kr)	26143	18025	..	11808	9560
Andel nye søkere som har fått avslag på kommunal bolig (prosent)	17	35	..	17	29
Antall husstander tilkjent statlig bostøtte fra Husbanken per 1000 innbyggere (antall)	:	10.0	7.3	8.7	14.6

Kilde: SSB

Kommunen har en boligpolitisk plan fra 2015. Det er nok boliger tilgjengelig. Kommunen leier ut både til de med sosiale behov, og til vanlig utleie for tilflyttere som kommer til kommunen i arbeidsøyemed.

Flyktninger

Flatanger kommune har en integreringstjeneste med ansvar for kommunens introduksjonsprogram for flyktninger, også inklusive egen voksenopplæring da reiseveien ellers blir for lang for denne gruppen.

Utfordringen er ifølge rådmannen å greie å integrere flyktningene i arbeid og samfunnsliv. Kommunen tok imot flyktninger i 2016 og 2017.

Helsesykepleier har ifølge årsmeldingen for 2018 arbeidet en del med barnefamilier og tilpassingsproblematikk.

Kommunen vil innen utgangen av 2019 ha bosatt 21 flyktninger, hvorav 7 er flyttet til kommunen som følge av innvilget familiegjenforening. Statens signaler nå er imidlertid at kommuner med mindre enn 5000 innbyggere ikke vil bli prioritert i forbindelse med ny bosetting. Det betyr blant annet, at etablert kommunal flyktnings-tjeneste må drives og fullføres gjennom en stadig nedtrapping av statlige øremerkede tilskudd til formålet. Rådmannen sier at det er en betydelig endring knyttet til at kommune ikke lenger er mottakskommune. Konsekvensen kan ifølge rådmannen bli økning i sosialhjelp og andre økonomiske ytelser knyttet til flyktninger som har kommet tidligere, dersom kommunen ikke lykkes med å få disse sysselsatt. Kommunen jobber med tiltak for å redusere virkningen av dette. Tilgjengelig statistikk viser foreløpig ikke økning i antall sosialhjelpsmottakere.

4.2.3 Helse- og omsorgstjenester

I figur 5 er risikovurderingen innenfor helse- og omsorgstjenester oppsummert. I fortsettelsen følger en nærmere beskrivelse av data som er grunnlag for vurderingen.



Figur 6. Risikovurdering helse og omsorg

Revisor sin samlede vurdering av risiko og vesentlighet relatert til helse- og omsorgstjenester tilser at behovet for forvaltningsrevisjon er størst innenfor områder som hjemmetjenester og psykisk helsevern. Hjemmetjenestene har risiko for at de har samme mangler som beskrevet for sykehjemmet i fylkesmannens tilsyn.

Kommunen skriver i årsmeldingen fra 2018 at fremtidens utfordringer blant annet er å ha større fokus på helsefremmende og forebyggende arbeid innenfor alle fagområdene. Revisor er ikke kjent med at det er noe kommunalt tilbud innrettet spesielt mot barn og unge med psykiske problemer, derav middels risiko.

Tabell 12. Pleie og omsorg

Nøkkeltall	Kommune			KOSTRA-gruppe	Landet uten Oslo
	2016	2017	2018	2018	2018

Andel brukerrettede årsverk i omsorgstjenesten m/ helseutdanning (prosent)	75	75	80	73	75
Andel innbyggere 80 år og over som bruker hjemmetjenester (prosent)	38	31	35	36	32
Andel brukere av hjemmetjenester 0-66 år (prosent)	26	28	28	21	48
Andel innbyggere 80 år og over som er beboere på sykehjem (prosent)	26	28	26	16	12
Andel brukertilpassede enerom m/ eget bad/wc (prosent)	100	100	100	95	90
Andel innbyggere 67-79 år med dagaktivitetstilbud (prosent)	0.00	0.00	0.00	0.38	0.67

Kilde: SSB

Pleie – og omsorgstunet (sykehjemmet) har vært under ombygging. Før ombyggingen var sykehjemmet dimensjonert for 21 sykehjemsplasser, og etter ombyggingen er det planlagt dimensjonert for 20 sykehjemsplasser. Sykehjemmet har et varierende antall beboere og det er ikke lang venteliste for langtidsplass.

Flatanger kommune har en høyere andel innbyggere over 80 år som er beboere på sykehjem enn KOSTRA-gruppen og landet uten Oslo.

Etter samhandlingsreformen har utviklingen vært slik at pasientene som kommunen tar imot, har større kompleksitet i forhold til behandling og pleie/oppfølging enn tidligere.

Fylkesmannen gjennomførte et tilsyn i 2018 ved Flatanger pleie- og omsorgstun, målgruppe eldre med heldøgns omsorg. Tilsynet viste at kommunen hadde lovmessige mangler på systemnivå: mangler infeksjonsprogram, har ikke medisinskfaglig rådgiver, mangelfull pasientjournal, og sikrer ikke systematisk kartlegging av ernæringsstatus. Kommunen ble pålagt å lukke avvikene. Det at fylkesmannen følger opp på området reduserer risikoen i vår vurdering.

Kommunen har hatt noe ledig kapasitet på omsorgsleiligheter i tilknytning til Flatanger pleie- og omsorgstun.

Årsmeldingen fra 2018 beskriver en stabil brukermasse i den hjemmebaserte omsorgen. Som for pasienter ved sykehjemmet, er sykdomssituasjon til kommunens hjemmeboende brukere også preget av et mer komplekst sykdomsbilde enn tidligere. Det kan være grunn til å følge opp om de faktorene som ble beskrevet i fylkesmannens tilsyn for pleie og omsorgstunet også er gjeldende innen hjemmetjenesten, jf. journal og ernæringsmessig kartlegging, eventuelt kartlegging av begynnende kognitiv svikt.

Tabell 13. Kompetanse i helse og omsorg

Nøkkeltall	Kommune			KOSTRA -gruppe	Landet uten Oslo
	2016	2017	2018	2018	2018
Årsverk helse og omsorg per 10 000 innbygger (årsverk)	439	464	408	492	312
Årsverk per bruker av omsorgstjenester (årsverk)	0.59	0.65	0.55	0.60	0.57
Avtalte legeårsverk per 10 000 innbyggere (årsverk)	9	10	10	17	11
Avtalte fysioterapeutårsverk per 10 000 innbyggere (årsverk)	14	20	20	13	10
Avtalte årsverk i helsestasjons- og skolehelsetjenesten per 10 000 innbyggere 0-20 år (årsverk)	31	42	43	46	42

Kilde: SSB

Ledighet i store stillinger, problemer med rekruttering, samt sykefravær medfører press på fagkompetanse og krav til faglig forsvarlig drift. Årsmeldingen (2018) beskriver at det er få søkere til utlyste stillinger. Dette er løst ved bruk av overtid og bruk av vikarbyrå. Samtidig så har området svart på utfordringen med å ta ned driften i de perioder hvor det har være ledig kapasitet.

For å rekruttere sykepleiere tilbyr kommunen 10 års ekstra lønnsansiennitet + 15-16000 kroner ekstra i tillegg til grunnlønn.

Psykisk helsevern og rus

Tabell 14. Psykiatri og rusomsorg

Nøkkeltall	Kommune			KOSTRA -gruppe	Landet uten Oslo
	2016	2017	2018	2018	2018
Andel netto driftsutgifter til tilbud til personer med rusproblemer (prosent)	0.0	0.0	0.0	6.8	12.4
Årsverk av psykiatriske sykepleiere per 10 000 innbyggere (helse- og omsorg) (antall)	5.4	10.9	7.3	7.9	4.9
Årsverk av personer med videreutdanning i psykisk helsearbeid per 10 000 innbyggere (helse og sosial) (antall)	11.8	17.3	13.6	11.8	9.1
Årsverk av personer med videreutdanning i rusarbeid per 10 000 innbyggere (helse og sosial) (antall)	0.1	0.0	0.0	3.8	3.0

Kilde: SSB

KOSTRA-tabellen viser at Flatanger ikke har noen utgifter til tilbud til personer med rusproblemer, og heller ikke har noen ansatte med videreutdanning i rusarbeid. Det er noe urovekkende.

Kommunen har en plan for psykisk helsevern for 2007-2011.

Fra 2020 skal alle kommuner tilby psykologkompetanse. Det finnes ikke informasjon om dette på hjemmesiden til kommunen. Pliktig tilbud om psykologkompetanse søkes ifølge budsjettokumentet for 2020 løst gjennom interkommunalt samarbeid, og stillingen vil bli lagt inn under Namdal Rehabilitering på Høylandet. Kostnader til denne funksjonen er lagt inn under dette området, men er per februar 2020 ikke kommet på plass. Stillingen var lyst ut med frist i slutten av januar.

Rådmannen sier at utfordringen med å gi et godt tilbud innen psykisk helsevern i stor grad har vært at kommunen er for liten og gjennomsliktig. Aktuelle brukere ønsker ikke å ta imot tilbud som kommunen gir, da det blir opplevd å være for nært. Brukerne har derfor reist enten til Namdalseid eller Namsos for å få et tilbud.

Årsmeldingen 2018 har fokus på barn med selvskadingsproblematikk og at helsesykepleier opplever økning i antall barn som trenger oppfølging og samtaler. Det foregår et tverrfaglig samarbeid med PPT, barnevern, BUP, helseforetak og nabokommuner.

Har avtale om øyeblikkelig-hjelp-seng på Namdalseid helsetun.

Folkehelseprofilen 2019 viser at for perioden 2015-2017 er det flere i gruppen unge mellom 15-29 år som sliter med psykiske symptomer/lidelser i Flatanger kommune enn i landet som helhet.

Funksjonshemmede og psykisk utviklingshemmede

Kommunen har høsten 2018 9 ressurskrevende brukere som alle har diagnose som psykisk utviklingshemmede. Noen av disse er veldig ressurskrevende og mottar et omfattende tjenestetilbud. Flere har vedtak om tvang og makt. Det er utfordrende å ha kompetanse på området, og det medfører høye kostnader for kommunen.

Innenfor tjenesten for funksjonshemmede og psykisk utviklingshemmede mottas veiledning og oppfølging fra 2.linjetjenesten. Det samarbeides med eksterne aktører (kommuner og private) om tjenester som kommunen ikke klarer å organisere faglig forsvarlig selv, Jf. årsmelding 2018.

Lege/ legevakt/ helsestasjon

Årsmeldingen beskriver et vedtak fra 2009 om styrking av tilsynslegefunksjonen som ikke er gjennomført. Utfordringer med kapasitet og språk i turistsesongen.

Det er ifølge budsjettokumentet for 2020 inngått ny avtale om kommuneoverlege med Nye Namsos som trådte i kraft 1.1.2020.

Legevaktstjenesten omfatter deltagelse i LINA-vaktordningen (Legevakten i Namdalen, på natt), MNS-legevaksordningen (Midtre Namdal Samkommune på ettermiddag og dag/kveld på helg) samt «legevaktsbordet» – AMK-sentralen og daglegevakt. Det er inngått nye samarbeidsavtaler knyttet til disse vaktordningene. Det har nylig (november 2019) vært et tilsyn fra fylkesmannen, men det foreligger per februar 2020 ikke rapport fra dette tilsynet.

Kommunestyret har videre sluttet seg til strategier for å videreutvikle legevaktstjenesten ytterligere, dette bl.a. i tråd med nye lovkrav knyttet i bakvakt. På sikt må en forvente at dette medfører kostnadsøkninger og det er tatt høyde for noe av dette i budsjett for 2020.

Folkehelse

Folkehelseplan for Flatanger kommune med handlingsdel ble vedtatt av kommunestyret 21.3.2012, handlingsdelen ble sist revidert i 2014. Kommunen har i henhold til lov utarbeidet; oversikt over helsetilstand og påvirkningsfaktorer i Flatanger kommune 2016 – 2019, politisk behandlet i kommunestyret juni 2016.

Folkehelseprofilene fra 2019 viser at kommunen ligger signifikant dårligere an enn landet som helhet på mestringsnivå i grunnskolen på bestemte fag/trinn for årene 2015/16- 2017-18, og på en del faktorer som beskriver helsetilstanden i befolkningen. Omtalt nærmere der det er aktuelt.

4.2.4 Teknisk drift

Figuren oppsummerer risikovurderingene innenfor teknisk drift. Under følger en nærmere beskrivelse av data som er grunnlag for vurderingen.



Figur 7. Risikovurdering teknisk

Revisor sin samlede vurdering av risiko og vesentlighet relatert til teknisk drift tilsier at behovet for forvaltningsrevisjon er størst inn områder som berører planlegging, kompetanse og kapasitet. Miljø og klima er både på generelt grunnlag et område der risikoen kan vurderes middels til høyt. På grunn av at det skjer svært mye på dette området i Flatanger settes risikonivået til høyt.

Planarbeid

Kommuneplanens samfunnsdel (2010-2020), arealdelen er oppdatert og gjelder 2016-2026. Rådmannen sier at kommunen har kapasitetsutfordringer på dette området. Vanskelig å rekruttere kompetanse.

Kommunen har hatt flere store investeringsprosjekt, og har et aktivt næringsliv som forventer tilrettelegging. For å ha nok kapasitet og kompetanse er teknisk avhengig av innleie spesielt på areal der de ikke har egen kompetanse.

Byggesak

KOSTRA-tall mangler for byggesaksområdet for alle de aktuelle årene. Reguleringsplaner og byggesak er kommunen ganske ajour på.

Eiendomsforvaltningen

Tabell 15. Eiendomsforvaltning

Nøkkeltall	Kommune			KOSTRA-gruppe	Landet uten Oslo
	2016	2017	2018	2018	2018
Netto driftsutgifter til eiendomsforvaltning i prosent av samlede driftsutgifter (prosent)	7.2	7.4	7.2	9.3	9.0
Areal på formålsbygg per innbygger (m2)	9.57	9.44	9.46	8.76	5.12
Utgifter til vedlikehold per kvadratmeter (kr)	461	431	503	564	562
Formålsbygg areal totalt	10430	10430	10430	457070	23780000

Kilde: SSB

Kommunen har relativt lave utgifter til eiendomsforvaltning sammenlignet med KOSTRA-gruppen og landet uten Oslo. Sammenlignet med disse gruppene har Flatanger noe høyere areal formålsbygg pr innbygger, spesielt sammenlignet med landet uten Oslo.

Kommunen mangler drifts- og vedlikeholdsplaner, men har ifølge rådmannen sikret dette gjennom vaktmesterkorpset.

Vann og avløp

KOSTRA-tall mangler for dette området.

Vedrørende vanddirektivet samarbeider kommunene i Namdalen om vannkoordinator. Kommunen har bare private vannverk, ingen kommunale. Har fattet vedtak om å ta over Utvorda vannverk fra årsskiftet 2018/19. Dette er ikke effektivert, men er innarbeidet i budsjettet for 2020.

Renovasjon

Tabell 16. Renovasjon

Nøkkeltall	Kommune			KOSTRA -gruppe	Landet uten Oslo
	2016	2017	2018	2018	2018
Årsgebyr for avfallstjenesten - ekskl. mva. (gjelder rapporteringsåret+1) (kr)	3655	3487	3497	3267	2854
Andel levert til materialgjenvinning inkl. biologisk behandling (prosent)	44.0	47.9	49.6	38.3	2854

Kilde: SSB

Tabellen viser at Flatanger kommune har høyere årsgebyr for avfallstjenesten enn KOSTRA-gruppen og landet uten Oslo i 2018. Andel levert til materialgjenvinning ligger høyere i kommunen enn i KOSTRA-gruppen og landet uten Oslo.

Kommunen er med i Midtre Namdal Avfallsselskap IKS. Det ble i 2019 gjennomført en eierskapskontroll med forvaltningsrevisjon i selskapet, som også Flatanger kommune var med i.

Brann- og redningstjenester

Flatanger brann og redning har fra 1. januar 2020 inngått en administrativ vertskommuneavtale vedrørende brannsamarbeid mellom Flatanger kommune og Namsos kommune. Direktoratet for Samfunnssikkerhet og beredskap (SSB) stiller krav om helstillinger både når det gjelder brannsjef og til forebyggende arbeid, som kommunen kun kan innfri gjennom å samarbeide med andre. Kompetansekravene er også økende.

Samferdsel

Kommunen har en trafiksikkerhetsplan for 2007-2011. I tillegg er det en del reguleringsplaner, hovedsakelig knyttet til boligområder og fritidstomter.

Kommunale veier trenger stadig vedlikehold, og dette er en stor utfordring siden klima med regn, frost og ustabil vær krever større ressurser enn tidligere. Vintervedlikeholdet kommunale veier og parkeringsplasser 2019-2023 var sist ute på anbud i 2019.

Det er avsatt midler til detaljplanlegging og prosjektering av vei Lauvsnes – Sitter, men ikke til utbygging. Veiutløsning mellom Sitter og Lauvsnes er ifølge rådmannen viktig for bolyst og mer rasjonell drift av kommunen.

Næring

Flatanger kommune har ansatt en veileder i landbruk og næring som kontaktperson i næringssaker, og samarbeider med Proneo AS for å sikre et effektivt mottaksapparat for etablerer og eksisterende bedrifter. Flatanger kommune disponerer et kommunalt utviklingsfond som skal være et virkemiddel i arbeidet med å styrke næringsliv og bosetting i kommunen. Flatanger Næringsforum har sammen med Flatanger kommune utarbeidet en Strategisk Næringsplan. Det største tiltaket for å lykkes med næringsarbeidet i Flatanger, er å legge til rette for bolyst i kommunen.

Kommunen har en samarbeidsavtale med Proneo AS for å bistå i etablering og oppfølging av bedrifter. De viktigste næringene er oppdrett og turisme.

Miljø og klima

Flatanger kommune har en klimaplan og energiplan 2009 -2019..

I økonomiplanen for 2020-2023 står det at staten har høye forventninger og krav til at kommunene aktivt bidrar til at nasjonens klimaforpliktelser innfris. Dette betinger at kommunen i stadig større grad omstiller sin drift og disponeringer der bærekraft er det overordnede prinsipp. Spesielt vil energioptimering i vid forstand og arealdisponeringer være sentrale tema her. Kommunen har ifølge rådmannen problemer med å følge opp enøkssystem, ved nybygg og rehabilitering. Flatanger kommune er ikke miljø/ ISO-sertifisert.

I kommuneplanens samfunnsdel 2010-2020 har kommunen satt seg som et av hovedmålene for kommunens utvikling innen natur og miljø at naturen i Flatanger skal ivaretas slik at den også i framtida kan være kommunens viktigste fortrinn for tilflytting, reiseliv og næringsetablering.

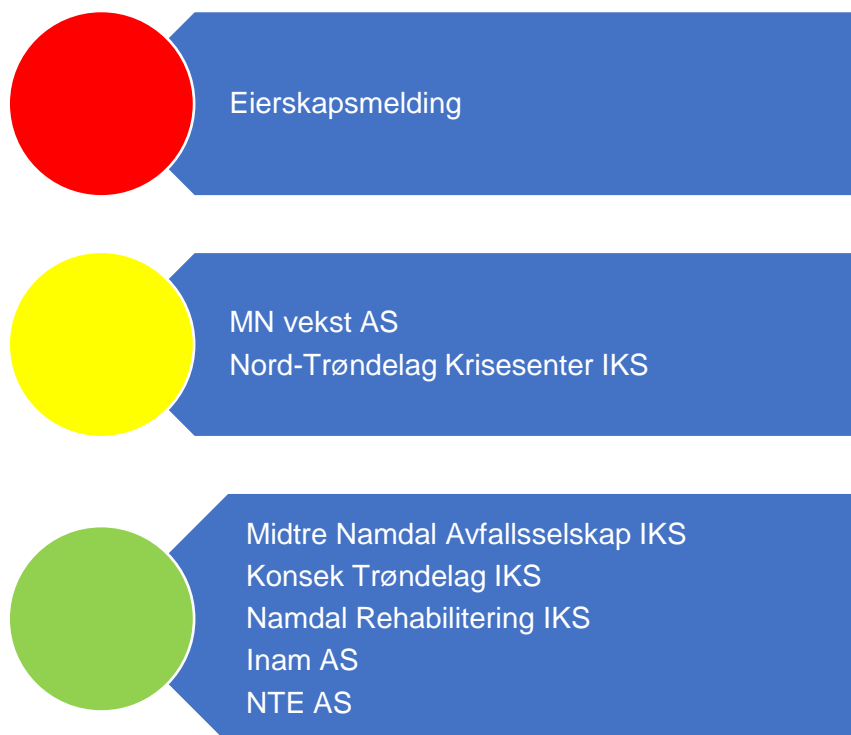
Både internasjonalt og nasjonalt er det en erkjennelse av at vi har felles utfordringer knyttet til håndtering av klima og miljø. Både effekter av klimaendringene og omstillingen til lavutslippssamfunnet representerer risikoer for kommunene og lokalt næringsliv. Det er derfor viktig at klimarisiko tas inn i den kommunale planleggingen på alle tjenesteområder og nivåer. Høsten 2018 kom det nye statlige planretningslinjer for klima- og energiplanlegging og klimatilpasning som skal legges til grunn ved kommunal planlegging og enkeltvedtak etter plan- og bygningsloven.

Konsekvenser av klimaendringene kan ligge langt fram i tid, men krever samtidig handling/tilpasning fra kommunens side allerede i dag.

Miljø- og klimaspørsmålet har blitt direkte utfordret i Flatanger kommune den senere tid. Revisjon Midt-Norge SA har gjennomført en undersøkelse om habilitet og gyldighet av vedtak fattet i forbindelse med vindkraftutbygging i kommunen. Revisor var av den oppfatning at ordføreren var inhabil, men at vedtaket som ble fattet i saken var gyldig.

4.3 SELSKAPER HVOR KOMMUNEN HAR EIERINTERESSER

I figur 7 er risikovurderingene knyttet til Flatanger kommune sine eierinteresser oppsummert og grunnlaget for vurderingene er nærmere vurdert i fortsettelsen. Selskaper som trekkes fram til å ha høy eller moderat risiko, bør få gjennomført både eierskapskontroll og forvaltningsrevisjon. Forvaltningsrevisjon i selskaper bør på generelt grunnlag undersøke selskapenes måloppnåelse både opp mot eiers ønsker og selskapets formål. Videre er selvkost i selskaper som er omfattet av dette spesielt relevant. Selskaper som utøver viktige tjenester for kommunen bør få tjenesteutøvelsen revidert.



Figur 8. Risikovurdering eierskap

Det er nylig gjennomført en eierskapskontroll med forvaltningsrevisjon i et av kommunens IKS, Midtre Namdal Avfallsselskap IKS, og resultatet er betryggende. Unntaket er manglende behandling av kommunens eierskapsmelding. Risikoen er av den grunn satt til høy for eierskapsmelding. Kommunen har eierskap i få selskap. Ingen peker seg ut som selskap med høy risiko per februar 2020.

Tabellene nedenfor viser Flatanger kommune sine eierinteresser i IKS og AS.

Tabell 17. Eierandel i IKS

Navn	Eierandel
Namdal Rehabilitering IKS	3,84%
Konsek Trøndelag IKS	6,5 %
Midtre Namdal Avfallsselskap IKS	3,0%
Nord Trøndelag Krisesenter IKS	1%

Tabell 18. Eierandel i AS

Navn	Eierandel
MN Vekst AS	22,3%
INAM AS (tidligere Namdalshagen)	1,34%
NTE AS	1,04

4.3.1 Eierskapskontroll

Kommunen har en eierskapsmelding fra 2014, og det er en del år siden den sist var til politisk behandling. Revisor vurderer at Flatanger kommune sin eierskapsmelding oppfyller de anbefalinger som KS setter til eierskapsmeldinger. Ordfører er valgt som eierrepresentant og det er gjennomført opplæring i eierstyring i tråd med anbefalingene. Innkallinger og protokoller fra representantskapsmøtene blir gjort tilgjengelig for hovedutvalg næring, miljø og teknisk.

Ny kommunelov stiller krav til at kommunen skal ha eiermelding, og at eiermeldingen skal behandles/oppdateres minst en gang i valgperioden. Det er derfor på høy tid at Flatanger kommune oppdaterer sin eiermelding. Det er også svært aktuelt å oppdatere denne nå etter 01.01.2020, da mange omliggende kommuner har gjennomgått kommunesammenslåing, noe som fører til endringer i sammensetningen i flere interkommunale selskaper og samarbeid.

Revisor vurderer det på generelt grunnlag til å være en økt risiko i selskaper hvor kommunen har en eierinteresse over 50 %. Disse selskapene vil være mer aktuelle for eierskapskontroll, og heleide aksjeselskap er spesielt aktuelle. Flatanger kommune har ikke eierinteresser i den størrelse. I tillegg ønsker revisor å trekke frem Nord-Trøndelag Kriesesenter IKS med bakgrunn i sent godkjent regnskap og økte kostnader.

Etter fylkessammenslåingen ble Nord-Trøndelag Elektrisitetsverk AS overført fra Nord-Trøndelag fylkeskommune og til de tidligere nord-trønderske kommunene. Dette medfører at selskapet har fått en ny eierstruktur og har gått fra å forholde seg til én eier, til å måtte forholde seg til 23 forskjellige eiere. De nord-trønderske kommunene har utarbeidet en felles eierskapsmelding for NTE.

Eierskapskontroll må ikke nødvendigvis enten gjennomføres av kommunens generelle eierstyring eller i et enkeltsekskap. Det kan være aktuelt å gjennomføre kontroll på tvers av kommunens selskaper, eksempelvis undersøke kjønnsbalanse i styrene, etiske retningslinjer i selskapene og lignende. En slik kontroll på tvers av selskaper ville vært mest aktuell dersom Flatanger kommune hadde vedtatt en eiermelding som inneholdt forventninger til selskapene om nettopp dette.

Tidligere eierskapskontroller:

Revisjon Midt-Norge SA har i 2019 gjennomført en selskapskontroll i **Midtre Namdal Avfallsselskap IKS**. Selskapskontrollen omfatter en eierskapskontroll i ti av selskapets tretten eierkommuner. Videre er det gjennomført en forvaltningsrevisjon i selskapet.

Eierskapskontrollen konkluderer med at Flatanger kommune utøver sitt eierskap i Midtre Namdal Avfallsselskap IKS (MNA) i tråd med kommunestyrets vedtak og normer for eierstyring, med noen unntak. Denne konklusjonen har bakgrunn i at eierskapsmeldingen ikke er behandlet i inneværende valgperiode, og at innkalling til representantskap med sakliste ved ett tilfelle er kommet etter tidsfristen.

4.3.2 Forvaltningsrevisjon i selskaper

Konsek Trøndelag IKS utøver sekretariatfunksjonen i eierkommunenenes kontrollutvalg. Sekretariatselskapene i Nord-Trøndelag og Sør-Trøndelag ble slått sammen i forbindelse med fylkessammenslåingen, og utgjør i dag Konsek Trøndelag IKS. Flatanger kommune har en liten eierandel i selskapet og selskapet utøver ingen kritisk tjeneste for kommunen.

Nord-Trøndelag Kriesesenter IKS er et selskap hvor Flatanger kommune har en mindre eierandel. Selskapet gir veiledning, trygghet og hjelp til mennesker utsatt for vold i nære

relasjoner. Krisesenteret eies og drives av 26 kommuner. Krisesenteret er en offentlig oppgave og et lovpålagt tilbud kommunene skal gi sine innbyggere. Krisesenteret har hatt sent godkjent regnskap og økte utgifter, noe som gjør selskapet mer aktuelt for forvaltningsrevisjon.

MN Vekst AS er en arbeidsmarkedsbedrift som eies av kommunene Namsos, Namdalseid og Flatanger. Målet for selskapet er å sørge for at personer som enten ikke har kommet inn i arbeidslivet, eller som av ulike grunner har falt utenfor, får trene seg på å stå i arbeid.

Kommunen har en eierandel i MN Vekst AS. Eierandelen på 22,3 % av aksjeselskapet kommunen har størst eierandel i. Eiersammensetningen har blitt endret som følge av at Namdalseid har gått inn i Namsos kommune. Begge deler aktualiserer selskapet for forvaltningsrevisjon.

INAM AS (tidligere Namdalshagen) er et innovasjonsselskap som bistår næringslivet i Namdal med bedriftsrådgivning, prosjektutvikling, tilskuddsordninger ol. Eiersammensetningen er endret som en følge av kommunesammenslåing.

NTE AS er et selskap hvor Flatanger kommune har en liten eierandel. NTE yter en viktig tjeneste gjennom å produsere og selge energi. Videre tilbyr selskapet internett via fiber, TV, og elektrisk tjenester. Det ble gjennomført en eierskapskontroll med forvaltningsrevisjon av selskapet i 2015, da selskapet var eid av Nord-Trøndelag fylkeskommune. I forbindelse med eierskiftet mener revisor det på nytt kan være aktuelt med en forvaltningsrevisjon av selskapet, da eventuelt i et samarbeid med andre eierkommuner

KILDER

Sentrale dokumenter:

SSB/KOSTRA

IMDI.no

Udir.no

Ungdata.no

KS statistikk om sykefravær

Folkehelseprofil 2019 for Flatanger

Flatanger kommune:

Årsmelding 2018

Budsjett 2020

Økonomiplan 2020-2023

Planstrategi 2016-2020

Kommuneplanens samfunnsdel 2010-2020

Kommuneplanens arealdel 2016-2026

ROS-Analyse for Flatanger kommune mars 2019

Tilstandsrapport fra grunnskolen 2020

VEDLEGG 1 METODE

Datagrunnlag

Kommunale dokumenter

Ulike kommunale dokumenter inngår i datagrunnlaget. En fullstendig oversikt over kilder vi har benyttet oss av finnes i kildelisten.

Statistikk

Det er hentet inn statistikk fra SSB basert på kommunene sin rapportering til KOSTRA. Bruken av KOSTRA tall sikrer et likt grunnlag fra år til år og mellom kommuner. Dette forutsetter riktig rapportering fra kommunene. På noen variabler kan tallene avvike mellom KOSTRA og kommunenes egne tall. Dette kan skyldes at beregningsgrunnlaget kan være noe annerledes. De tallene som presenteres er hentet fra SSB sin KOSTRA-statistikk uten at det er gått nærmere inn på beregningene.

Eksterne dokumenter

Eksterne dokumenter omfatter eksempelvis beskrivelser av generelle risikoområder for kommunene, tilsynsrapporter og medieoppslag.

Intervju i kommunene

Intervju med rådmannen om risiko og vesentlighet er datert 03.12.18. Det er i løpet av 2019 vært jevn kontakt med kommuneadministrasjonen i forbindelse med både eierskapskontroll og undersøkelse.

Vurderinger

Vurdering av risiko- og vesentlighet

Basert på de innsamlede data gjøres det vurderinger på ulike tjenesteområder, økonomi og kommunale driftsområder. Vurderingene baserer seg på en vurdering av sannsynligheten for at et forhold inntreffer og hvilken konsekvens det gir. I vurderingene benyttes en kombinasjon av sannsynlighet og konsekvens. Tabell 17 gir en nærmere beskrivelse av ulik grad av sannsynlighet og tabell 18 forklarer beskrivelsen av ulik grad av konsekvens.

1. Vurdering av sannsynligheten for at et forhold inntreffer:

- Kompleksitet på området (iboende risiko)
- Risikoreduserende tiltak på området fra kommunen eller andre kontrollorgan vurderes ut fra hvor stort fokus det er på området / tjenesten.

2. Vurdering av mulig konsekvens (alvorlighetsgrad) hvis et forhold inntreffer:

- Hvilke konsekvenser har en svakhet eller mangel på kvalitet ved området / tjenesten for innbyggerne. Hvor mange blir berørt og hvor alvorlige er konsekvensene.
- Hvilke konsekvenser har en svakhet eller mangel på kvalitet ved området / tjenesten for kommunen som organisasjon. Konsekvensene kan være relatert til økonomi, omdømme eller eksterne rammebetingelser.

Tabell 19. Beskrivelse av sannsynlighet

Valideringsord	Beskrivelse
Lite sannsynlig	Svært tvilsomt
Mindre sannsynlig	Tvilsomt
Sannsynlig	Det er indikasjoner på
Meget sannsynlig	Vi tror at
Svært sannsynlig	Vi er overbevist om

Tabell 20. Beskrivelse av konsekvens

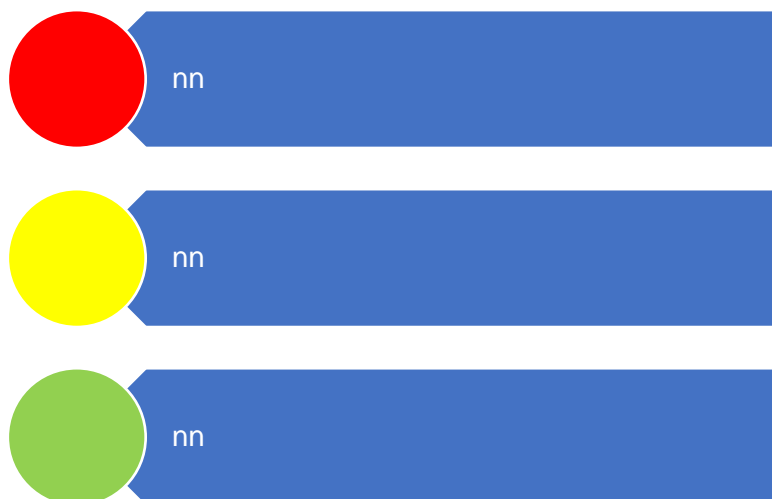
Valideringsord	Beskrivelse	Eksempel
Ubetydelig konsekvenser	Ufarlig	Mindre feil, eller overtredelse av internt regelverk som på kort sikt ikke vesentlig truer kommunens produktivitet, måloppnåelse eller tjenester til borgerne.
Mindre alvorlig konsekvenser	Farlig/lite alvorlig	Mangelfull forvaltning der konsekvensene ikke nødvendigvis er alvorlige. Dette kan gjelde feil og mangler som har økonomiske konsekvenser, mindre overtredelse av internt regelverk og lov, eller saker som er tatt opp tidligere og som fortsatt ikke er rettet opp.
Alvorlige konsekvenser	Kritisk/alvorlig	Kun til dels alvorlige konsekvenser, men gjelder saker med prinsipiell eller stor betydning. Misligheter og lovbrudd

Meget alvorlige konsekvenser	Meget kritisk Meget alvorlig	Meget alvorlige brudd på lov eller reglement, eller andre feil og mangler der summen av dette er så stor at dette må ansees som alvorlig i seg selv. Svindel og lovbrudd med konsekvenser
Svært alvorlige konsekvenser	Katastrofalt Svært alvorlig	Fare for liv og helse Korrupsjon og lovbrudd med store konsekvenser

Risiko- og vesentlighetsvurderingen graderes til lav, middels og høy risiko. Rød farge indikerer høy risiko og behovet for forvaltningsrevisjon er høyt. Gul farge indikerer middels risiko, og kan være aktuelle for forvaltningsrevisjon. Grønn farge indikerer lav risiko og et lavt behov for forvaltningsrevisjon.

Sannsynlighet	Konsekvens				
	Ubetydelig konsekvenser	Mindre alvorlig konsekvenser	Alvorlige konsekvenser	Meget alvorlige konsekvenser	Svært alvorlige konsekvenser
Svært sannsynlig					
Meget sannsynlig					
Sannsynlig					
Lite sannsynlig					

Figur 9. Kombinasjon av sannsynlighet og konsekvens



Figur 10. Risikovurdering

Risikovurderingene er oppsummert i figur to og visualisert som trafikklys. Vurderinger som fører til henholdsvis lav, middels og høy risiko plasseres der de hører til i figuren.

Innen enkelte områder har vi valgt å fokusere på KOSTRA-tall og herunder kommunens ressursbruk vurdert opp mot sammenligningsgruppa i KOSTRA og landsgjennomsnittet, og sett på kommunens utvikling over år. Dersom kommunen innen et område synes å bruke mindre ressurser enn sammenlignbare kommuner, kan dette bety at kommunens tjenester ikke er i samsvar med lov og forskrifter eller kommunens egne vedtak. Dette kan i sin tur medføre at innbyggernes behov ikke fullt ut ivaretas. På den annen side kan nevnte forhold også innebære at ressursene er bedre utnyttet i kommunen enn i sammenlignbare kommuner. Et sikrere svar på hva lavere ressursbruk reelt sett bunner i, vil kreve en grundigere gjennomgang av angjeldende områder.

Vurdering av metoden

Risiko- og vesentlighetsvurderingen er ikke uttømmende for alle deler av kommunens virksomhet, men er overordnet med tanke å identifisere områder hvor det kan være relevant å gjennomføre forvaltningsrevisjon og eierskapskontroll.

Vurderingene baseres på generelle risikoer for kommune-Norge, særtrekk ved den enkelte kommune og tilgjengelig informasjon om og fra kommunen som, men går ikke i detaljer på enkeltområder. Vurderingene er gjort med utgangspunkt i begrenset informasjon på et overordnet nivå og har ikke gått nærmere inn i for eksempel ulike tjenesteområder. Kommunale dokumenter og statistikk gir et godt grunnlag på et overordnet nivå. I tillegg har revisor intervjuet eller vært i kontakt med kommunen for å innhente data. Vurderingene er et

øyeblikksbilde, noe som betyr at det skjer eller kan avdekkes forhold i kommunen i etterkant, som det ikke var mulig å forstå ut fra vurderingene som ble gjort.

M Revisjon

Hovedkontor: Brugata 2, 7715 Steinkjer

Tlf. 907 30 300 - www.revisjonmidtnorge.no