



Revisors risiko- og vesentlighetsvurdering

Melhus kommune

*pr 31.12.2019*



## OPPSUMMERING

Risiko- og vesentlighetsvurderingen skal danne grunnlag for kontrollutvalgets og eventuelt kommunestyrets videre arbeid med valg av forvaltningsrevisjonsprosjekter og herunder plan for forvaltningsrevisjon for en nærmere angitt periode. Revisors helhetlige risiko- og vesentlighetsvurdering identifiserer områder hvor det anbefales å gjennomføre forvaltningsrevisjon. Rød, gul og grønn fargekode indikerer om revisors samlede vurdering av risiko er henholdsvis høyt, middels eller lavt.

Risiko- og vesentlighetsvurderingen ser på områder innenfor kommuneorganisasjonen, tjenesteområdene og selskaper som kommunen har eierinteresser i. Tabellen nedenfor gir en oppsummering av risikovurderingen som er gjort i Melhus kommune innenfor kommuneorganisasjon og tjenesteområdene. Nærmere beskrivelse av datagrunnlag og vurderinger inngår i de ulike kapitlene for områdene senere i rapporten.

Tabell 1. Oppsummering av risikovurderingene

Høy risiko	Moderat risiko	Lav risiko
Nærværsarbeid	Barnevern	Digitalisering
Grunnskole	Barnehage	
Sosialhjelp	Byggesak og plan	
Hjemmetjenester	Funksjonshemmede/PU	
Rekruttering PLO	Offentlige anskaffelser	
Psykisk helse og rus	Vann- og avløpstjenesten	
	Eiendomsforvaltning	
	Investeringsprosjekt	

Risikovurderinger knyttet til kommunen sine eierinteresser er oppsummert i tabell 2. Revisors vurdering er at kommunen bør ha en generell eierskapskontroll over sine eierinteresser. Nærmere beskrivelse av datagrunnlag og vurderinger inngår kapitlet for selskap kommunen har eierinteresser i.

Tabell 2. Oppsummering av risikovurdering eierskap

Høy risiko	Moderat risiko	Lav risiko
	Eierstyring og utøvelse	ReMidt IKS
	Gauldal Brann og Redning IKS	
	Melhus utviklingsarena AS	

# INNHOLDSFORTEGNELSE

Oppsummering.....	4
1 INNLEDNING .....	8
2 UTVIKLINGSTREKK I OVERORDNEDE RAMMEBETINGELSER .....	9
2.1 Demografiske endringer .....	9
2.2 Klima, energi og beredskap .....	9
2.3 Kommunestruktur .....	10
2.4 Regelverksendringer .....	11
2.5 Økonomi og kontroll.....	11
2.6 Digitalisering.....	11
3 Melhus KOMMUNE .....	12
3.1 Utviklingstrekk i Melhus .....	12
3.2 Tidligere revisjoner og tilsyn .....	13
3.3 Kommuneorganisasjonen .....	14
4 RISIKO- OG VESENTLIGHETSVURDERING .....	15
4.1 Kommuneorganisasjonen .....	15
4.1.1 Økonomi .....	15
4.1.2 Organisering .....	17
4.2 Tjenesteområdene.....	20
4.2.1 Oppvekst .....	20
4.2.2 Sosialhjelp og bolig .....	24
4.2.3 Helse- og omsorgstjenester .....	25
4.2.4 Teknisk drift .....	28
5 SELSKAPER HVOR KOMMUNEN HAR EIERINTERESSER.....	34
Vedlegg 1 .....	36
Metode.....	36
Kommunale dokumenter .....	36
Intervju i kommunen .....	36
Statistikk.....	36
Vurderinger.....	36
Vurdering av risiko- og vesentlighet.....	36
Vurdering av metoden .....	37

## Tabell

Tabell 1. Oppsummering av risikovurderingene .....	4
Tabell 2. Oppsummering av risikovurdering eierskap.....	5
Tabell 3. Om kommunen.....	12
Tabell 4. Befolkningsendring fremover i Melhus kommune, Prognose SSB (MMMM).....	12

Tabell 5.	Nøkkeltall økonomisk situasjonen for drift i Melhus kommune 2017-2019.....	16
Tabell 6.	Nøkkeltall offentlige anskaffelser.....	17
Tabell 7.	Nøkkeltall oppvekst.....	20
Tabell 8.	Nøkkeltall barnevern.....	22
Tabell 9.	Nøkkeltall økonomisk sosialhjelp.....	24
Tabell 10.	Nøkkeltall helse og omsorg.....	25
Tabell 11.	Kompetanse i helse og omsorg.....	26
Tabell 12.	Nøkkeltall psykiatri og psykisk helsevern.....	27
Tabell 13.	Nøkkeltall byggesak.....	29
Tabell 14.	Nøkkeltall eiendomsforvaltning.....	30
Tabell 15.	Nøkkeltall vann og avløp.....	31
Tabell 16.	Nøkkeltall renovasjon.....	31
Tabell 17.	Melhus kommunes eierskap.....	34

## Figurer

Figur 1.	Organisasjonskart.....	14
----------	------------------------	----

## 1 INNLEDNING

Formålet med risiko- og vesentlighetsvurderingen er å gi kontrollutvalget og eventuelt kommunestyret et overordnet verktøy til å velge områder innen kommunens virksomhet som det kan være aktuelt å gjennomføre et forvaltningsrevisjonsprosjekt eller en eierskapskontroll.

Risiko- og vesentlighetsvurderingen skal danne grunnlag for kontrollutvalgets og eventuelt kommunestyrets videre arbeid med valg av forvaltningsrevisjonsprosjekter og herunder plan for forvaltningsrevisjon for en nærmere angitt periode.

Kommunelovens § 23-3 forklarer at forvaltningsrevisjon innebærer å gjennomføre systematiske vurderinger av økonomi, produktivitet, regeletterlevelse, måloppnåelse og virkninger ut fra kommunestyrets eller fylkestingets vedtak. Andre ledd sier at kontrollutvalget minst en gang i valgperioden skal utarbeide en plan som viser på hvilke områder det skal gjennomføres forvaltningsrevisjoner. Planen skal baseres på en risiko- og vesentlighetsvurdering av kommunes eller fylkeskommunens virksomhet eller virksomheten i kommunens eller fylkeskommunens selskaper. Hensikten med risiko- og vesentlighetsvurdering er å finne ut hvor det er størst behov for forvaltningsrevisjon.

Kommunelovens § 23-4 omtaler eierskapskontroll, som innebærer å kontrollere om den som utøver kommunens eller fylkeskommunens eierinteresser gjør dette i samsvar med lover og forskrifter, kommunestyrets eller fylkestingets vedtak eller anerkjente prinsipper for eierstyring. På samme måte som for forvaltningsrevisjoner, skal det utarbeides en plan basert på risiko- og vesentlighetsvurdering av kommunens eller fylkeskommunens eierskap. Hensikten med risiko- og vesentlighetsvurderingen er å finne ut hvor det er størst behov for eierskapskontroll.

Revisjon Midt-Norge SA utarbeider risiko- og vesentlighetsvurderinger ved starten av ny valgperiode og vurderingen oppdateres årlig med nytt tallmateriale og eventuelt nye vurderinger ved behov.

## **2 UTVIKLINGSTREKK I OVERORDNEDE RAMMEBETINGELSER**

### **2.1 Demografiske endringer**

Utviklingen i størrelsen på og sammensetningen av befolkningen vil ha betydning for dimensjonering av tjenestetilbud og kommunens inntekter og utgifter. Ifølge Statistisk Sentralbyrås (SSB) hovedalternativ for befolkningsframskrivinger vil befolkningsveksten i Norge flate ut de neste ti årene for deretter å synke videre. Forutsatt at de innenlandske flyttemønstrene vi har sett de siste ti årene fortsetter, viser befolkningsframskrivingene frem mot 2040 at sentrale strøk vil oppleve en vekst i folketallet, mens mange distriktskommuner vil få en nedgang i folketallet. Ifølge SSB innebærer framskrivingene en fortsatt sentralisering, særlig blant unge voksne. Et annet utviklingstrekk er at andelen eldre i befolkningen ventes å øke betydelig. I hovedalternativet til SSB øker andelen av befolkningen som er 70 år og eldre fra 12 prosent i 2018 til 21 prosent i 2060. Økningen er spesielt sterk blant de som er 80 år eller eldre. Ifølge SSB vil aldringen bli klart sterkest i distriktene. Aldringen i distriktene vil forsterkes ved at unge mennesker i fruktbar alder flytter mot byen og at barna deres også i større grad vil bli født i sentrale strøk. Når de eldre samtidig blir igjen på bygda, vil mer enn hver tredje innbygger i en del distriktskommuner ha passert 70 år i 2040. Endringer i befolkningens størrelse og sammensetning kan være vanskelig å fange opp i den kommunale planleggingen. Kommuner som forholder seg passivt til framskrivinger av kommunens befolkning løper en risiko for å bli ute av stand til å tilby riktige tjenester, i riktig omfang til riktig tid.

### **2.2 Klima, energi og beredskap**

Både effekter av klimaendringene og omstillingen til lavutslippssamfunnet representerer risikoer for kommunene og lokalt næringsliv. Klimarisiko kan deles inn i fysisk risiko, overgangsrisiko og ansvarsrisiko. Fysisk risiko dreier seg om kostnader forbundet med fysisk skade som følge av klimaendringer (f.eks. mer ekstremvær, flom og ras). Overgangsrisiko dreier seg om samfunnsmessige konsekvenser som følge av endringer i politikk/reguleringer og teknologi når verden skal omstilles til et lavutslippssamfunn. Ansvarsrisiko handler om muligheten for erstatningskrav og søksmål knyttet til beslutninger eller mangel på beslutninger relatert til klimapolitikk eller klimaendringer. Ansvarsrisiko kan f.eks. være relevant i sammenheng med kommunenes ansvar for klimatilpasning, velfungerende avløpsnett og håndtering av overvann. Den samlede klimarisikoen vil på direkte eller indirekte vis kunne påvirke befolkningsutvikling, sysselsetting/næringsutvikling, skatteinntekter, verdi av eiendom/infrastruktur og derigjennom få stor betydning for kommuneøkonomien og kommunens generelle attraktivitet for næringsliv og beboere. Klimarisiko har også betydning

for energiforsyning og beredskap. Det er derfor viktig at klimarisiko tas inn i den kommunale planleggingen på alle tjenesteområder og nivåer. Høsten 2018 kom det nye statlige planretningslinjer for klima- og energiplanlegging og klimatilpasning som skal legges til grunn ved kommunal planlegging og enkeltvedtak etter plan- og bygningsloven.

## 2.3 Kommunestruktur

I en kommunesammenslåing ligger det et stort potensial for endring og utvikling. Det vil være en utfordring for kommunene å utnytte dette mulighetsrommet fullt ut, samtidig som at de får til en god overgang fra to kommuner til én. Organisasjonsendringen i seg selv kan være en utfordring, og det er viktig å sikre gode løsninger både på systemnivå og individnivå. Den nye kommunen skal gjerne ha nye systemer og verktøy, reglement og retningslinjer, og kommunens forhold til eksterne endrer seg gjerne. Dette gjelder for eksempel avtaler og anskaffelser, men også endrede sammensetninger i interkommunale selskaper eller vertskommunesamarbeid. Slike endringer gjelder også for tilgrensende kommuner som ikke er en del av en sammenslåing, men samarbeider med en eller flere sammenslåingskommuner. Det kan være flere grunner til sammenslåing mellom kommuner. I noen tilfeller kan det være slik at en eller flere av kommunene som slås sammen historisk har kjøpt tjenester, og i den nye kommunen må disse tjenestene bygges opp fra grunnen av. For kommuner som slår seg sammen og de som ikke gjør det foreligger det gjerne en endring i størrelsen på statlige midler som tilfaller kommunen.

Kommunereformen fører til at færre bor i kommuner under 10 000 innbyggere fra 2020, og flere vil bo i kommuner med over 50 000 innbyggere.<sup>1</sup> Uavhengig av kommunereformen har det også skjedd en demografisk endring hvor flere flytter til tettbygde strøk og færre bosetter seg i spredtbygde strøk, og utkantkommuner gjerne får en større andel eldre sammen med begrenset vekst eller nedgang i yngre aldersgrupper.

Mange mindre kommuner har utfordringer med å rekruttere og beholde kompetanse og ressurser for å levere gode tjenester. Kommunene har gjerne for få innbyggere og brukere til å kunne etablere fagmiljø. De mindre kommunene er under et økt press som følge av befolkningsnedgang, færre barn og flere eldre, reduserte overføringer til kommuner som ikke sammenslås med andre, nye oppgaver og økte krav gjennom for eksempel bemanningsnormer og lignende.<sup>2</sup>

---

<sup>1</sup> KS, 'Status Kommune 2019', 2019 <<https://www.ks.no/globalassets/fagomrader/demokrati-og-styring/lokaldemokrati/010419-KS-status-kommune-2019.pdf>>.

<sup>2</sup> Hentet fra <https://intra.tmforsk.no/publikasjoner/filer/3455.pdf> (skriv ordentlig kildeføring hvis vi skal bruke dette)



Mange mindre kommuner er avhengige av samarbeid med andre kommuner for å kunne yte gode tjenester. Samarbeid kan eksempelvis skje gjennom å etablere interkommunale selskaper eller vertskommunesamarbeid. I vertskommunesamarbeid kan man se at for kommuner som ikke er vertskommuner, forsvinner arbeidsplasser ut av kommunen.

## **2.4 Regelverksendringer**

En lovendring kan innebære en risiko. Ny kommunelov er fullt ut gjeldende fra 2020 samt nye forskrifter eksempelvis internkontrollforskrift. Endringer i forvaltningslov og arkivlov, som er to sentrale lover for norske kommuner, forventes å komme i 2020. I tillegg kan vi også trekke fram lovendringer og endringer i annet regelverk som berører de to store sektorene oppvekst og helse og omsorg.

## **2.5 Økonomi og kontroll**

Kommunenes handlingsrom bestemmes av flere forhold, og endringer i inntektssystemet med blant annet rammeoverføringer, inntekts-, formues- og eiendomsskatt kan få stor betydning for kommunens økonomi og mulighet for å utføre pålagte oppgaver.

Det er risiko knyttet til om kommunen har betryggende internkontroll og om kvalitetssystem er egnet, tatt i bruk og blir brukt. Nye regler innenfor personvern påvirker utøvelsen av noen oppgaver. Det er kontinuerlige endringer innenfor bruken av datasystemer og digital dialog, som kan endre måten oppgaver utføres på og som krever kompetanse både for å ta i bruk nye løsninger og drifte dem.

Offentlige anskaffelse trekkes også fram som et risikoområde blant annet fordi regelverket oppleves som komplisert og vanskelig.

## **2.6 Digitalisering**

Bruken av IKT og digitalisering endrer utførelsen av oppgaver og gir i mange sammenhenger en effektiviseringsgevinst. Mange kommuner jobber med ulike digitaliseringsprosjekter eksempelvis innbyggerdialog og velferdsteknologi. Denne digitalisering fører til utvikling og endring av måten oppgaver utføres på, det gir nye risikoer i forhold til at man forutsetter at teknologien fungerer og et stort flertall av slike systemer berører personvern og behandling av sensitive personopplysninger.

### 3 MELHUS KOMMUNE

#### 3.1 Utviklingstrekk i Melhus

Tabell 3. Om kommunen

Nøkkeltall	Kommune			KOSTRA-gruppe 7	Landet uten Oslo
	2017	2018	2019	2019	2019
Innbyggere (antall)	16424	16562	16733	396325	4674089
Fødte per 1000 innbyggere	11.6	10.1	10.9	13.1	9.7
Døde per 1000 innbyggere	6.8	6.5	7.3	9.3	7.9
Netto innflytting (antall)	129	80	110	3542	18435
Andel skilte og separerte 16-66 år (prosent)	9.1	9.3	9.0	14.8	10.6
Andel enslige innbyggere 80 år og over (prosent)	60.4	59.9	58.4	80.6	61.5
Andel enslige forsørgere med stønad fra folketrygden (prosent)	0.8	0.9	..	0.0	0.0
Andel uførepensjonister 16-66 år (prosent)	10.0	10.4	..	0.0	0.0
Registrerte arbeidsledige i prosent av befolkningen i alderen 15-74 år (prosent)	1.3	1.2	1.2	1.8	1.4
Andel innvandrerbefolkning (prosent)	8.4	8.7	9.3	20.5	15.9

Tabellen viser at antall innbyggere har økt med 309 innbyggere siste tre år og er på 16773 innbyggere ved utgangen av 2019. De øvrige indikatorene i tabellen ligger ganske likt med sammenlignbare kommuner og landet for øvrig.

Tabellene i analysen sammenligner kommunen med KOSTRA-gruppe 7 og landet uten Oslo. Statistisk sentralbyrå har laget en kommunegruppering basert på tre ulike dimensjoner: folkemengde, bundne kostnader og frie disponible inntekter per innbygger. Melhus kommune er plassert i KOSTRA-gruppe 7.

Tabell 4. Befolkningsendring fremover i Melhus kommune, Prognose SSB (MMMM)

Melhus	2019	2025	Endring
0-5 år	1205	1153	- 52
6-15 år	2 215	2 266	51
67 år eller eldre	2451	2834	383

Befolkningsvekst og demografisk sammensetning danner grunnlaget for planlegging av framtidig tjenesteproduksjon og er samtidig en sentral del av inntektsgrunnlaget i form av skatt og rammetilskudd. Tall og prognoser fra SSB viser at antall barn i alderen 0-5 år reduseres med 52 fram mot 2025, barn i grunnskolealder økes med 51 i samme periode. I gruppen 67 år og eldre forventes en vekst på 383.

## 3.2 Tidligere revisjoner og tilsyn

Melhus kommune har i perioden 2015-2019 hatt følgende forvaltningsrevisjonsprosjekt:

- Innbyggerkommunikasjon (2019)
- Økonomi- og kostnadsstyring (2019)
- Håndtering av habilitet i folkevalgte organ (2018)
- Mobbing i grunnskolen (2017)
- Skolehelsetjenesten (2017)
- Buen sykehjem – medvirkning og etterlevelse av regelverket (2016)

Forrige risiko og vesentlighetsanalyse i Melhus kommune vurderte følgende områder som risikofylte og vesentlige, ifølge plan for forvaltningsrevisjon 2016-2020:

- Samhandlingsreformen (ikke gjennomført)
- Legetjenester i institusjon (ikke gjennomført)
- Ulovlighetsoppfølging (ikke gjennomført)

Tilsyn fra Fylkesmannen i Trøndelag:

Kommunen skal ha et tilsyn knyttet til Ettervern og samarbeid mellom barneverntjenesten og NAV i Melhus kommune høsten 2019.

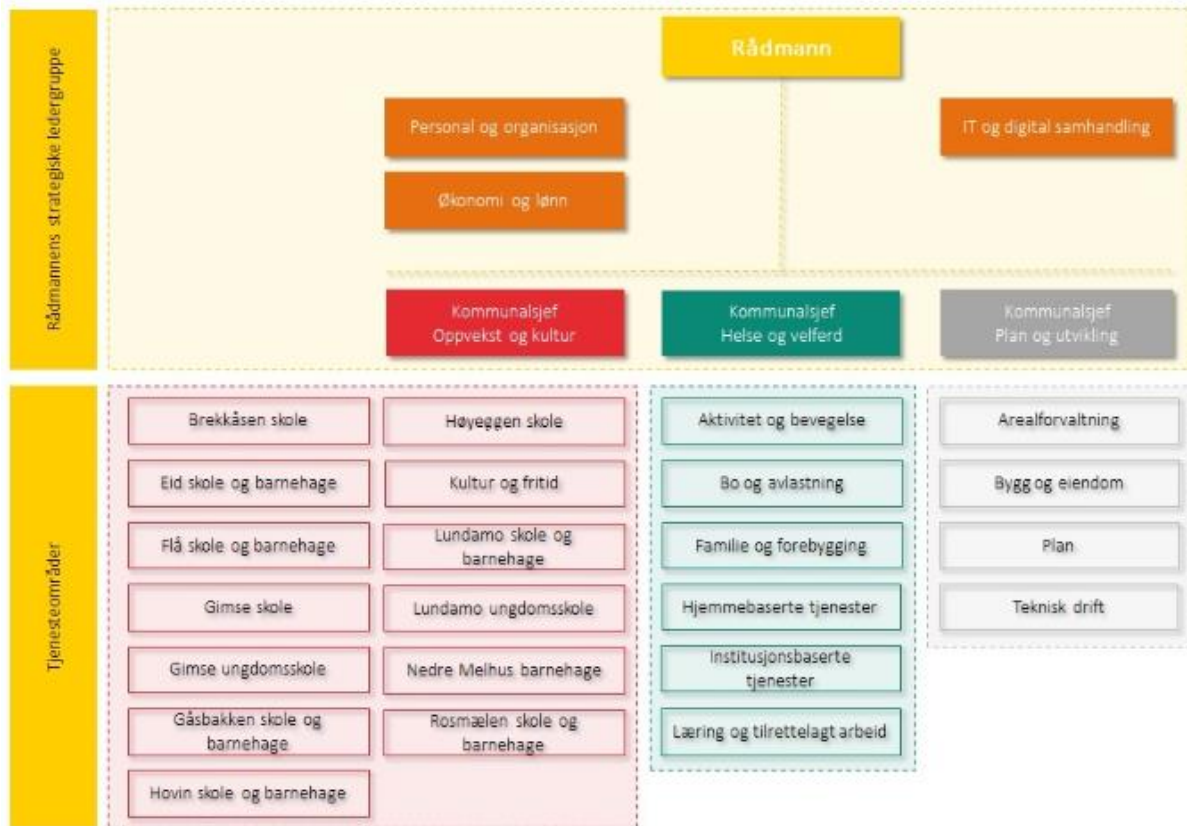
Det er gjennomført tilsyn knyttet til:

- Tilsyn med midlertidig botilbud i Melhus kommune – Helsetilsynet 2017
- Tilsyn med arkivene i Melhus kommune – Arkivverket 2019
- Beredskapsarbeidet i Melhus kommune - 2019

### 3.3 Kommuneorganisasjonen

Melhus kommune ledes administrativt av rådmann Katrine Lereggen. Rådmannens strategiske ledergruppe består i tillegg av kommunalsjefene og stabslederne for personal og organisasjon, økonomi og lønn, samt IT og digital samhandling.

Figur 1. Organisasjonskart



Kilde: kommunens hjemmeside

## 4 RISIKO- OG VESENTLIGHETSVURDERING

Revisors helhetlige risiko- og vesentlighetsvurdering identifiserer områder hvor det anbefales å gjennomføre forvaltningsrevisjon. Med risiko og vesentlighet menes her sannsynligheten for at et forhold kan inntreffe og konsekvensen dersom angjeldende forhold inntreffer.

### 4.1 Kommuneorganisasjonen

Revisor sin samlede vurdering av risiko og vesentlighet tilsier at behovet for forvaltningsrevisjon innenfor sykefravær og nærværarbeid er høy ut fra våre vurderinger, da dette medfører utgifter og bør ha fokus. Offentlige anskaffelser, har også en moderat risiko, da kommunen utfører betydelig innkjøp som skal utføres i samsvar med regelverket. Digitalisering i kommunen har generelle risikoer og har etter vår vurdering en lav risiko.

#### 4.1.1 Økonomi

##### Økonomi i kommunen

Nøkkeltall	Melhus			KOSTRA-gruppe 7	Landet uten Oslo
	2017	2018	2019	2019	2019
Netto driftsresultat i prosent av brutto driftsinntekter (prosent)	1.6	2.0	2.6	1.0	1.2
Årets mindre/merforbruk i driftsregnskapet i prosent av brutto driftsinntekter (prosent)	1.9	1.0	1.1	0.5	0.9
Arbeidskapital ex. premieavvik i prosent av brutto driftsinntekter (prosent)	29.9	29.1	29.8	17.5	19.1
Netto renteeksponering i prosent av brutto driftsinntekter (prosent)	57.3	55.3	74.7	67.0	60.2
Langsiktig gjeld ex pensjonsforpliktelser i prosent av brutto driftsinntekter (prosent)	126.6	123.9	120.5	110.9	102.6
Frie inntekter per innbygger (kr)	51673	52868	55276	54699	57297
Fri egenkapital drift i prosent av brutto driftsinntekter (prosent)	11.2	12.8	14.3	11.4	10.4
Brutto investeringsutgifter i prosent av brutto driftsinntekter (prosent)	9.5	7.3	8.1	16.6	16.2
Egenfinansiering av investeringene i prosent av totale brutto investeringer (prosent)	-1.9	19.3	-73.4	5.4	11.8

\*2019 tall er foreløpige tall

Kommunen har et driftsresultat i perioden som ligger noe over anbefalt nivå på 1,75 %. Kommunen har en noe høyere gjeldsgrad, som ligger noe over sammenlignbare kommuner og landet for øvrig. Dette indikerer noe høyere kapitalutgifter fremover i tid. Egenkapitalen er lik (2018) andre kommuner, og sammens med driftsresultatet legger dette til rette for å ha et økonomisk handlingsrom fremover. Kommunen har en egenfinansiering av investeringer som varierer sammenlignet med andre, og medfører behov for låneopptak og økte låneutgifter.

Tabell 5. Nøkkeltall økonomisk situasjonen for drift i Melhus kommune 2017-2019

Nøkkeltall	Regnskap 2019	Regnskap	Regnskap
	2019	2018	2017
Driftsinntekter	1 384 520	1 336 347	1 269 232
Driftsutgifter	1 378 121	1 322 575	1 259 821
Brutto driftsresultat	6 399	13 772	9 411
Netto driftsresultat etter finans og avskrivninger	34 961	21 566	17 930
Bruk av avsetninger på fond	28 785	49 472	52 726
Sum avsetninger til fond	47 858	62 344	46 232
Mer/mindreforbruk	15 888	8 694	24 425

Kommunen har hatt en befolkningsvekst og prognoser viser en økning fremover i tid, noe som er med å sikre inntektsgrunnlaget til kommunen. Årsregnskapet viser til god budsjett disiplin i kommunen. Økonomiforvaltningen planlegges og følges opp gjennom økonomi- og handlingsplan samt påfølgende tertialrapporter. Det legges fram tertialrapporter til kommunestyret. Siste tertialrapportering til politisk nivå viste et mindreforbruk i 2019. Tertialrapporten konkluderer med at budsjett disiplin synes å være til stede og at kvaliteten i budsjettet er god. Avlagt regnskap 15 februar viser et mindreforbruk for 2019 på kr 15,9 mill., i tillegg til at det allerede er budsjettert med og avsatt kr 30,8 mill. til disposisjonsfond iht. budsjett.

Melhus kommune har vedtatt økonomiske nøkkeltall, gjennomfører budsjettkontroller og rapporterer i tertialrapporter. Det ser ut til å være liten risiko knyttet til kommunens økonomiske internkontroll.

Offentlige anskaffelser

Tabell 6. Nøkkeltall offentlige anskaffelser

Nøkkeltall	Melhus			
	2016	2017	2018	2019
Kjøp av varer og tjenester som inngår i kommunal tjenesteproduksjon (kr 1000)	150 986	163 162	174 744	168 538
Kjøp av tjenester som erstatter kommunal tjenesteproduksjon (kr 1000)	87 073	95 277	100 893	108 130
Utgifter i investeringsregnskapet (kr 1000)	169 254	122 363	98 538	111 929

Kommunen har et høyt investeringsnivå fremover. Kommunen benytter rammeavtaler gjennom fylkesavtalen til daglige driftskjøp. Innkjøp håndteres på mange nivå i organisasjonen og av mange ansatte. Det er etablert et innkjøpssamarbeid med Skaun kommune gjennom en felles innkjøpsstilling, og kommunens ansatte har tatt i bruk innkjøpsverktøyet Merzell til egne anskaffelser. Innen investeringer gjennomfører kommunen selv anskaffelsene. Kommunen skal gjennom flere større investeringsprosjekt fremover eks. Gimse skole, ny gangbru over E6, ny driftssentral.

For å nå de nasjonale og overordnede målene er regelverket på ulike områder blitt endret for å ta hensyn til klima og miljø, sosiale rettigheter, lærlinger etc. (eksempelvis lov om offentlige anskaffelser). Dette regelverket er kommunene forpliktet til å overholde og oppfylle. Anskaffelser blir en del av forenklet etterlevelseskontroll i 2020.

Aktuelle tema vil være:

- Regeletterlevelse - offentlige anskaffelser

#### **4.1.2 Organisering**

##### Organisering

Kommunen har nå fått på plass strategisk ledergruppe og etablering av arbeidsform internt og eksternt er viktig fremover. Personal og organisasjon har i 2018 overordnet hatt hovedfokus på implementering av arbeidsgiverstrategien, med spesiell vekt på de prioriterte innsatsområdene Etikk og samfunnsansvar, Rekruttere, utvikle og beholde kompetente medarbeidere, Partssamarbeid, Arbeidsmiljø og nærvær, Lederskap og medarbeiderskap, samt Digitalisering. I 2018 har kommunen også gjennomført 2. runde av medarbeiderundersøkelsen 10-faktor. I den forbindelse hatt fokus på gjennomføring og

oppfølging av undersøkelsen, samt spesielt fokus på faktoren «Mestringsorientert ledelse». Samarbeidet mellom arbeidsgiver og arbeidstakerorganisasjonene vurderes av begge partene som godt, og i 2018 har det også vært arbeidet med prosjektet «Medarbeiderdrevet innovasjon» - initiert av Fagforbundet - i samarbeid med Fagforbundet og SINTEF. I 2019 vil arbeidet i 2018 videreføres, samt at arbeidet med Kvalitet/Heltid/Deltid, implementering av KS-Læring, oppfølging av 10-faktor medarbeiderundersøkelse, lederutvikling og digitalisering vil være i særlig fokus.

Arbeidet med Kvalitet/Heltid/Deltid, implementering av KS- Læring, oppfølging av 10-faktor medarbeiderundersøkelse, lederutvikling og digitalisering vil være i særlig fokus. Tiltak for Leder- og medarbeiderutvikling i økonomi- og handlingsplanen vil bli gjennomført høsten 2019 med samling for ledere, mellomledere, tillitsvalgte og verneombud (lokale HMS-utvalg).

### Sykefravær fra KS

Nøkkeltall	Melhus			Kommuner samlet
	4.kvartal 2016-3. kvartal 2017	2.kvartal 2017-1. kvartal 2018	4.kvartal 2018-3. kvartal 2019	4.kvartal 2018-3. kvartal 2019
Samlet sykefravær	9,85	9,44	10,87	9,83
Legemeldt sykefravær	8,60	8,22	9,6	8,47
Sykefravær undervisning	7,0	7,55	9,01	8,69
Sykefravær barnehager	14,59	11,84	12,69	12,24
Sykefravær helse, pleie og omsorg	11,07	11,79	12,33	11,01

- Mangler tall for 4. kvartal 2017-3. kvartal 2018 hos KS.

Vi ser at sykefraværet er ganske likt med kommuner samlet i landet. Sykefraværet medfører utgifter til kommunen. Melhus kommune er en IA-bedrift. Målsettingene i avtalen er blant annet å redusere sykefraværet. IA-aktivitetsplanen for kommunen følges opp av en partssammensatt IA-gruppe, som rapporterer til det sentrale arbeidsmiljøutvalget.

En artikkel i Trønderbladet høsten 2019 viser til at det er høyt sykefravær blant ansatte i kommunen og flere avdelinger har sykefravær på over 20 %, som følges opp av administrasjonen, ifølge artikkelen.

Aktuelle tema vil være:

- Oppfølging av nærværarbeidet i kommunen.



### Etikk og varsling

Etikk har hatt et hovedfokus i kommunen, ifølge kommunens årsmelding og gjennomførte intervju. Kommunen er pålagt å gi en redegjørelse for tiltak som er iverksatt og tiltak som planlegges iverksatt for å sikre en høy etisk standard i kommunen. Melhus kommunestyre vedtok i 2010 etiske retningslinjer for Melhus kommune. De etiske retningslinjene ble revidert i kommunestyrets møte, den 18. Juni 2019. Ansatte er informert om etiske retningslinjer og prosedyrer for varsling gjennom intranett. Dette er tema i ledermøter, verneombudssamlinger og møter med tillitsvalgte, samt at enhetene årlig har en fast gjennomgang av dette, ifølge de som er intervjuet.

### Informasjons- og kommunikasjonsteknologi

informasjonsavdelingen er involvert i store og små prosjekter i hele organisasjonen, og jobber typisk med oppgaver knyttet til kommunikasjons- og samhandlingsløsninger, digitalisering, drift og publisering på ulike plattformer, samt øvrige utviklingsoppgaver.

Med bakgrunn i stadig økende krav til effektiv og god tjenesteleveranse til innbyggerne, må IT-løsninger i sterkere grad støtte oppunder den digitale utviklingen i samfunnet. For å møte den teknologiske utviklingen på en god måte, ble det vedtatt et formalisert IT-samarbeid mellom Melhus kommune og Skaun kommune.

Aktuelle tema vil være:

- Digitalisering og oppfølging av vedtatte målsettinger

### Beredskapsplaner og Risiko- og sårbarhetsanalyser

Klimaendringer vil kunne få store konsekvenser for samfunnsviktige funksjoner og kritisk infrastruktur som kraftforsyning, tele/data, veg og vannforsyning i årene fremover. Risiko- og sårbarhetsvurderinger skal være en del av all planlegging og drift i alle enheter i alle fagområder. Alle tjenestesteder skal ha gjennomført en risiko- og sårbarhetsanalyse (ROS-analyse) i 2018.

Fylkesmannen i Trøndelag gjennomførte ett tilsyn med kommunal beredskapsplikt og helsemessig og sosial beredskap i Melhus kommune, mars 2019. Ingen avvik eller merknader ble funnet for kommunal beredskap, helsemessig og sosial beredskap.

Stortinget vedtok i juni 2015 Innst. 306 S (2014-2015) og Prop. 61 LS (2014-2015), der det ble besluttet at brann- og redningsvesenets nødmeldetjeneste skal samlokaliseres med politiets operasjonssentraler i de nye politidistriktene.

## 4.2 Tjenesteområdene

### 4.2.1 Oppvekst

Våre risikovurderingen innenfor oppvekst er oppsummert her og i fortsettelsen følger en nærmere beskrivelse av data som er grunnlag for vurderingene.

Revisor sin samlede vurdering av risiko og vesentlighet relatert til oppvekst tilsier at behovet for forvaltningsrevisjon er høyt innenfor grunnskole, da det behov for å se på tidlig innsats og kompetanse for å sikre en god kvalitet i undervisningen. Innen Barnehager vurderer vi risikoen for middels. Det er noen utfordringer med å ivareta ny pedagognorm, noe som er viktig for å sikre god kvalitet på tjenesten. Kommunens barnevernstjeneste har generell risiko knyttet til at konsekvensene er alvorlige ved svakheter eller mangler i tjenestene innenfor barns oppvekstsvilkår. Barnevernstjenesten har videre en ny organisering og samarbeid med Skaun kommune. Vi setter denne risikoen til moderat i våre vurderinger. Skaun kommune har igangsatt en forvaltningsrevisjon av barnevernstjenesten, noe som kan gi relevant informasjon til Melhus kommune.

I fortsettelsen under følger en nærmere beskrivelse av data som er grunnlag for våre vurderinger.

#### Grunnskole

Tabell 7. Nøkkeltall oppvekst

Nøkkeltall	Melhus			KOSTRA - gruppe 7	Landet uten Oslo
	2017	2018	2019	2019	2019
Andel elever med spesialundervisning	8,3	9,9	9,7	7,3	7,8
Gruppestørrelser	16,8	17,4	17,4	16,6	15,8
Gjennomsnittlig grunnskolepoeng	38.0	40.2	39,2	41,7	41,7
Mestringsnivå 3-5 NP: regning 8.trinn	64.4	67.7	67	74,6	75
Mestringsnivå 3-5 NP: lesing 8.trinn	70.4	69.1	57,5	66,8	68,7
Andel lærere med pedagogisk utdanning	87.9	80.1	.	.	.
Andel lærere med universitets- /høgskoleutdanning, uten pedagogisk utdanning	3.7	12.7	.	.	.
Andel lærere med videregående utdanning eller lærere	8.5	7.2	.	.	.

Kommunen har 11 grunnskoler. Alle skolene har rutiner for oppfølging av skolemiljø og søkelys på mobbing. Videre gjennomføres det «ikke anonyme trivselsundersøkelser» i tillegg til elevundersøkelsen for å avdekke utfordringer i skolemiljøet. Det arbeides videre med elevenes mestring, noe som har utviklet seg positivt siste årene. Resultatmessig varierer tallene for elevene. Nasjonale prøver i 5. klasse har gode resultater sammenlignet nasjonalt. Resultatet i ungdomstrinnet har vært noe under det nasjonale snittet de siste årene. Det brukes mye ressurser til spesialpedagogiske tiltak i kommunen. Antallet enkeltvedtak øker, og det er behov for et analysearbeid hvor man må se på samarbeidet mellom skolene og PPT i dette arbeidet. Det er videre behov for kompetanseutvikling for ansatte i skolen, hvor det pekes spesielt på ansatte innen barnetrinnet.

Aktuelle tema innenfor grunnskole vil være:

- Tidlig og tverrfaglig innsats for elever
- Kompetanse og kvalitet i tjenesten

### Skolefritidsordningen (SFO)

Det er 11 skolefritidsordninger i Melhus kommune. De gir tilbud til barn i 1.-4. trinn og barn med spesielle behov opp til 7. trinn. Alle barn får plass. Det foreligger en serviceerklæring for tjenestetilbudet i SFO, som det er mål om å revidere. Det er gjennomført en foreldreundersøkelse ved SFO i den enkelte skole.

### Barnehager

Nøkkeltall	Melhus			KOSTRA-gruppe 7	Landet uten Oslo
	2017	2018	2019	2019	2019
Andel barn 1-5 år i barnehage, i forhold til innbyggere 1-5 år (%)	93.5	93.0	94.8	91.8	92.4
Andel barnehagelærere i forhold til grunnbemanning (%)	40.2	41.8	44.3	38.9	41.5
Andel barn som får ekstra ressurser i forhold til alle barn i barnehage (%)	5.1	4.8	4.4	3.3	3.9
Andel minoritetsspråklige barn i barnehage i forhold til innvandrerbarn 1-5 år (%)	80.6	76.0	77.9	85.7	86.3
Utgifter til barnehager i % av kommunens utgifter	17.1	17.2	16.8	16.2	14.3
Utgifter barnehager per innbygger 1-5 år (kr)	140 254	149 422	161058	155397	163025

Melhus kommune har 11 kommunale barnehager og 6 private barnehager. Kommunen gjennomfører tilsyn med barnehagene. I 2018 ble det vært gjennomført tilsyn mot to barnehager. Alle som ønsker barnehageplass, får tilbud om dette i kommunen.

Barnehagenes årsplaner har søkelys på natur og miljø. Flere barnehager er sertifisert med Grønt Flagg<sup>3</sup>. Sykefraværet er redusert og vært stabilt på 9,1 % de siste to årene. Det har vært søkelys på nærværsledelse i denne sammenheng. Sykefraværet er noe over kommunens målsetting på 7 %.

Den nye pedagognormen ble ikke innfridd i 2018 og det er gitt dispensasjon fra dette kravet. Det poengteres at antallet faglærte økte i barnehagen for 2018, men er fremdeles noe under målsettingen. Det ser ut til at denne er økt for 2019. Det pekes på at andelen barn med spesialpedagogisk tilbud er høy.

Barnehagene deltar i utviklings- og forskningsprosjektet «Trygg før 3»<sup>4</sup>- Videre er barnehagene en del av Rekom (Regional kompetanseutvikling) i Gauldalsregionen, sammen med seks andre kommuner. Målsetting om å ivareta den statlige strategien knyttet til kompetanseutvikling av ansatte i barnehagen.

Foreldreundersøkelsen gjennomføres hvert andre år. Siste foreldreundersøkelse ble gjennomført i 2017, med en høy score på barns tilfredshet og utvikling. Ny foreldreundersøkelse vil bli gjennomført i 2019, ifølge kommunen.

Aktuelle tema innenfor barnehage vil være:

- Pedagognorm og kvalitet i tjenesten.

Barnevern

Tabell 8. Nøkkeltall barnevern

Nøkkeltall	Melhus			KOSTRA-gruppe 07	Landet uten Oslo
	2017	2018	2019	2019	2019
Netto driftsutgifter til barnevernstenesta per innbygger 0-22 år (kr)	5 654	5 584	5974	7042	8387
Barn med melding ift. innbyggere 0-17 år (prosent)	3.0	2.8	4.2	4.4	4.6
Barn med barnevernstiltak ift. innbyggere 0-22 år (prosent)	2.5	2.5	3.0	3.7	3.8

<sup>3</sup> Er en miljøsertifisering for skoler og barnehager. Dette fremmer kunnskap, forståelse og erfaringer knyttet til hvordan miljøutfordringer verden står overfor håndteres. <https://grontflagg.fee.no/>.

<sup>4</sup> Hovedmål å bedre barnehagekvaliteten for de yngste. Utføres av Regionsenter for barn og unges psykiske helse.

Barn med undersøking eller tiltak per årsverk (funksjon 244) (antall)	15.4	23.1	18.2	20.3	19.2
Stillinger med fagutdanning per 1 000 barn 0-17 år	3.3	3.1	3,1	4,2	5
Andel meldinger i alt som behandles innen 7 dager	98.4	98.2	97.2	99.1	99.1
Andel meldinger som går til undersøkelse innen 7 dager	70.4	87.4	78.1	83.1	79.4

Barnevernet i Melhus ble en interkommunal tjeneste med Skaun fra 1.1.18. Dette innebærer at tjenesten fikk 50 % økning i årsverk og mulighet til å organisere tjenesten i to fagteam som jobber med mottak og oppfølging. Antall meldinger til barnevernet har gått ned de siste årene, ifølge de som er intervjuet. Det er en økning i 2019 knyttet til meldinger. Melhus deltar i interkommunal barnevernvakt med Trondheim som vertskommune, og i dette samarbeidet inngår 28 kommuner. Kostnadene for barnevernvakten økte betydelig i 2018, som følge av nye lokaler.

Aktuelle tema vil være:

- Evaluering av ny organisering og kvalitet i tjenesten

#### Voksenopplæring og flyktninger

Melhus voksenopplæring tilbyr norskopplæring for voksne innvandrere, spesialundervisning for voksne og opplæring i grunnskolefag/grunnleggende ferdigheter. Kommunestyret fattet vedtak om å ta imot 25 flyktninger i 2018, totalt ble det bosatt 22.

For å oppnå målet om flest mulig flyktninger ut i jobb eller utdanning etter introduksjonsprogrammet, må det jobbes bevisst fra både kommune og næringsliv. Samtidig er det viktig å være bevisst at dette også avhenger av flyktingens bakgrunn i form av skole- og yrkesbakgrunn, traumehendelser som følge av krigshendelser, vold i flyktningeleir, vold på flukten til Norge, systematiske voldtekter som krigsvåpen og lignende. Det er en målsetting om å øke andelen flyktninger som kommer over i arbeid eller utdanning etter endt introduksjonsprogram i kommunen.

#### Kultur / Barne- og ungdomstiltak

Kommunen har hatt et bredt kulturtilbud til ungdom gjennom ungdomsklubber, teater, konserter, kino, biblioteket, frivillighetssentralen og kulturskolen. Det ble gjennomført en brukerundersøkelse i 2017 og en ny gjennomføres og da vil man ha sammenligningstall som indikerer behov i disse tjenestene.

## 4.2.2 Sosialhjelp og bolig

Revisor sin samlede vurdering av risiko og vesentlighet tilsier at det er høy risiko innenfor økonomisk sosialhjelp, da denne har en høy andel blant unge mottakere, videre er brukerne også å betrakte som en ressurs svak gruppe.

### Økonomisk sosialhjelp

Tabell 9. Nøkkeltall økonomisk sosialhjelp

Nøkkeltall	Melhus			KOSTRA-gruppe 7	Landet uten Oslo
	2017	2018	2019	2019	2019
Antall mottakere av økonomisk sosialhjelp	385	375	366	8151	116032
Antall barn i familier som mottok sosialhjelp	183	200	179	4326	58573
Antall sosialhjelpsmottakere 18-24 år	..	103	100	1447	22 465
Andel mottakere 18-24 år av totale sosialhjelpsmottakere (%)		27,4	27,3	17,7	19,3

NAV Melhus hadde en positiv utvikling i 2018, med en reduksjon i antall sosialhjelpsmottakere. Samtidig var det en økende andel av ungdommer mellom 18–24 år som mottok sosialhjelp. Kommunen har en partnerskapsavtale med NAV (stat) som fungerer tilfredsstillende, ifølge de som er intervjuet.

Aktuelle tema vil være:

- Ivaretagelse av aktivitetskrav til sosialhjelpsmottakere under 30 år, og kartlegging av arbeidsevne.

### Nøkkeltall bolig

Nøkkeltall	Melhus			KOSTRA-gruppe 7	Landet uten Oslo
	2017	2018	2019	2019	2019
Disponible kommunale boliger på 1000 innbygger (antall)	22	22	22	15	21
Investeringsutgifter til boligformål (kr)	2361	1185	571	2260	1553
Søkere med avslag på kommunal bolig (%)	9	12	20	32	27
Antall boliger godkjent for startlån. Per 1000 innbygger.	1.6	1.5	2.4	1.6	1.4

Husstander mottatt statlig bostøtte per 1000 innbygger (antall)	11.5	10.6	6.6	12.6	13.4
---	------	------	-----	------	------

Tildeling av bolig skjer etter individuell vurdering av søkerens muligheter, økonomisk og praktisk, for å leie eller kjøpe bolig på det ordinære boligmarkedet. Det er egne retningslinjer for tildeling av kommunale gjennomgangsboliger og omsorgsboliger i kommunen. Kommunen har ikke en oppdatert boligsosial handlingsplan, ifølge de som er intervjuet.

### 4.2.3 Helse- og omsorgstjenester

Våre risikovurderingen innenfor helse- og omsorgstjenester er oppsummert her. I fortsettelsen følger en nærmere beskrivelse av data som er grunnlag for vurderingen.

Revisor sin samlede vurdering av risiko og vesentlighet relatert til hjemmetjenesten og rekruttering innen pleie og omsorg er høy. Hjemmetjenesten har et høyt antall brukere og det ser ut til at behovet øker. Det er risikoer knyttet til både å ha tilstrekkelig kompetanse og kapasitet til å utføre tjenester. Videre ser vi at kommunen har utfordringer med å rekruttere kompetanse til utlyste stillinger innen pleie og omsorg, noe som også vurderes som høy risiko for kommunen fremover. Innen psykisk helse og rus er det også høy andel sårbare brukere, som må sikres å ha tilstrekkelige tjenester ut fra behov. Det er også generell risiko knyttet til om disse brukerne kan ivareta sine egne rettigheter til tjenester, risikoen vurderes til høy her. Det er høy ressursbruk til funksjonshemmede/PU som også kan gjennomgås nærmere, vi vurderer risikoen her som moderat.

I fortsettelsen under følger en nærmere beskrivelse av data som er grunnlag for vurderingene.

#### Kommunens omsorgstjenester

Tabell 10. Nøkkeltall helse og omsorg

Nøkkeltall	Melhus			KOSTRA-gruppe 7	Landet uten Oslo
	2016	2017	2018	2018	2018
Andel brukerrettede årsverk i omsorgstjenesten m/ helseutdanning (prosent)	82	82	82	74	75
Andel innbyggere 80 år og over som bruker hjemmetjenester (prosent)	34	36	38	30	32
Andel brukere av hjemmetjenester 0-66 år (prosent)	52	49	49	35	48
Andel innbyggere 80 år og over som er beboere på sykehjem (prosent)	12	12	11	11	12
Andel brukertilpassede enerom m/ eget bad/wc (prosent)	98	98	98	86	90
Andel innbyggere 67-79 år med dagaktivitetstilbud (prosent)	0.54	0.68	0.66	0.71	0.67

\*Tallene for 2019 er mangelfulle og tas ikke med her

Tabell 11. Kompetanse i helse og omsorg

Nøkkeltall	Melhus			KOSTRA- gruppe 7	Landet uten Oslo
	2017	2018	2019	2019	2019
Avtalte årsverk per 10 000 innbyggere	281	280	274	258	314
Årsverk per bruker av omsorgstjenester	0.49	0.49	..	..	..
Legeårsverk per 10000 innbyggere	10	11	11	10	11
Fysioterapeutårsverk per 10000 innbyggere	7	7	8	9	10
Årsverk helse og skolehelsetjenester per 10000 innbyggere	49	56	57	46	44
Årsverk geriatrisk sykepleier per 10000 innbyggere	1.33	1.08	1.67	2.67	4.09
Årsverk sykepleier med spes. Vd. Utd. per 10000 innbyggere	5.39	6.14	6.45	6.34	7.79
Årsverk sykepleier uten spes. Vd. Utd. per 10000 innbyggere	38.74	37.93	35.95	38.52	47.86
Årsverk hjelpepleier per 10000 innbyggere	50.01	46.71	42.60	36.45	45.46
Årsverk ergoterapeut per 10000 innbyggere	2.53	3.14	2.06	1.82	2.20
Årsverk miljøterapeut per 10000 innbyggere	0.61	.	4.17	6.54	7.72
Årsverk aktivitør per 10000 innbyggere	2.25	2.28	2.12	1.30	1.98
Årsverk omsorgsmedarbeider per 10000 innbyggere	16.31	14.95	13.42	5.51	8.35
Årsverk helsefagarbeider Årsverk sykepleier med spes. Vd. Utd. per 10000 innbyggere	32.86	33.54	35.36	33.49	42.18
Årsverk annet omsorgspersonell med helseutdanning Årsverk sykepleier med spes. Vd. Utd. per 10000 innbyggere	9.36	10.79	10.97	11.86	14.44
Årsverk pleiemedarbeidere, assistenter etc. per 10000 innbyggere	37.41	40.09	36.91	48.86	58.20

### Pleie og omsorg

Pleie og omsorgstjenestene har over flere år hatt utfordringer med å holde tildelte budsjettammer, noe som blant annet skriver seg fra manglende budsjettering av variable lønnskostnader. I tillegg har kommunen en høy og økende ressursbruk innen pleie og omsorgstjenester til innbyggere under 67 år. Tall knyttet til brukere med ressurskrevende tjenester viser at Melhus bruker betydelig mer ressurser sammenlignet med andre kommuner. Dette ifølge kommunens årsmelding 2018.

Agenda Kaupang gjennomførte analyser i 2015 og 2017 hvor det ble påvist at tjenestene har grunnleggende utfordringer både organisatorisk og i tjenestene. Det har manglet både korttidsplasser, bemannede omsorgsboliger og gode lavterskeltilbud. Videre ble det pekt på både utfordringer med å rekruttere tilstrekkelig fagpersonell. Spesielt sykepleiere og leger.

Det blir flere eldre i Melhus og behovet for helse- og omsorgstjenester har økt betydelig de siste årene. Det er spesielt hjemmetjenesten som merker økt trykk på tjenestene, og med en stadig økende andel eldre i Melhus er dette en utfordring som vil fortsette å øke de kommende årene. Økningen gjelder alle hjemmetjenestesoner, men er størst i Nedre Melhus. I tillegg til



den økende andelen eldre, opplever tjenesten også en økning i yngre brukere med omfattende behov for tjenester. Dette medfører store utfordringer både for å ivareta kapasitet og kompetanse i tjenestene. Det har i 2020 vært flere artikler i Trønderbladet som omhandler manglende rekruttering av sykepleiere på Hølonde helse- og omsorgssenter. Videre har det vært en artikkel knyttet til heltidskultur i 2020 hvor målsettingene ikke er oppnådd, noe som medfører bruk av ekstrahjelp og tilkallingsvikarer samt overtid og forskjøvet arbeidstid innen pleie og omsorg.

Aktuelle tema innenfor grunnskole vil være:

- Ressursbruk, og kvalitet i hjemmetjenesten
- Rekruttering av kvalifisert helsepersonell og heltidskultur i pleie og omsorg

### Psykiatri / psykisk helsevern /rusomsorg

Tabell 12. Nøkkeltall psykiatri og psykisk helsevern

Nøkkeltall	Melhus			KOSTRA-gruppe 7	Landet uten Oslo
	2017	2018	2019	2019	2019
Andel utgifter til personer med rusproblemer	14.1	22.0	13.5	12.2	13.9
Årsverk psykiatriske sykepleiere per 10 000 innbygger	4.7	4.8	4.1	3.5	4.9
Årsverk av personer med videreutdanning i psykisk helsearbeid per 10 000 innbygger	9.4	9.3	7.4	7.3	9.0
Årsverk av personer med videreutdanning i rusarbeid per 10 000 innbyggere (helse og sosial) (antall)	0.6	0.9	2.5	2.5	3.2

Kommunens psykiske helsetjeneste og rusomsorg yter tilbud til voksne, ungdom og barn over 6 år. Tjenestene består av eks. samtaler, råd og veiledning, samt videre henvisning ut fra behov. Det er målsetting om å utvikle ambulerende tjenestetilbud innen psykisk helse og rus. Kommunen har nylig vedtatt en ruspolitikk handlingsplan. Det er behov for å styrke de ambulerende tjenestene, både innen rus- og psykisk helse. Pr i dag har kommunen en akuttseng i Idrettsveien - noe som vurderes å være knapt, ifølge de som er intervjuet.

Aktuelle tema vil være:

- Oppfølging av tjenester for rus og psykiatri
  - Tidlig innsats
  - Forebyggende arbeid

- Tverrfaglig og koordinert arbeid

### Funksjonshemmede og psykisk utviklingshemmede

Antallet brukere er økt fra 26 til 36 i løpet av de siste 5 år. Økningen skyldes flere brukere i heldøgns tiltak og økte tjenester på enkeltbrukere. Kommunen har relativt små bofelleskap, noe som er kostbart for kommunen, jfr. Agenda Kaupang-rapporten. Melhus kommune bruker betydelig mer i året pr bruker, enn gjennomsnittet av norske kommuner, ifølge de som er intervjuet.

Aktuelle tema vil være:

- Ressursbruk i tjenesten

### Skolehelsetjeneste, helsestasjon, legevakt

Kommunen har styrket helsestasjon de senere årene og fremover vil arbeidet i skolehelsetjenesten prioriteres. Dette handler om å kvalitetssikre rutiner og sikre at den enkelte skole får et tilstrekkelig tilbud fra skolehelsetjenesten. Med bakgrunn i det høye antallet skoler i Melhus er det utfordrende å sikre tilstrekkelig kvalitet innenfor de rammene som i dag er avsatt til skolehelsetjenesten, og det er nødvendig å se ressursene i tjenesten mer under ett.

Legetjenester i Melhus er godt bemannet totalt sett. Melhus har tre legesentre som til sammen har 13 fastelegehjemler. I tillegg har Lundamo og Melhus legesenter en LIS1-stilling (lege i spesialisering) hver, som hovedsakelig finansieres av Melhus kommune. Som resten av landet, opplever kommunen utfordringer knyttet til rekruttering av leger.

## **4.2.4 Teknisk drift**

Våre risikovurderinger innenfor teknisk drift beskrives her. Deretter følger en nærmere beskrivelse av data som er grunnlag for vurderingene.

Revisor sin samlede vurdering av risiko og vesentlighet relatert til teknisk drift tilsier at behovet for forvaltningsrevisjon innenfor kommunens forvaltning av eiendommer, da denne er arealmessig større enn sammenlignbare kommuner. Det er også et høyt investeringsnivå på nye prosjekt som bør ha fokus knyttet til kontraktsoppfølging av disse. Vår risikovurdering av disse er moderat her. Tilsvarende for vann og avløp, da gebyrene er høye sammenlignet med andre kommuner. Innen byggesak og plan vurderes risikoen også til moderat, hvor ulovlighetsoppfølging samt om krav til miljø- og klimaspørsmål ivaretas i saksbehandlingen og kan følges opp nærmere. Det er også et spørsmål om innbyggerne får den informasjon de har behov for. Videre er det generelle risikoer knyttet til det å ivareta miljø og klima krav, noe som også utfordrer kommunen knyttet til kommunens planarbeid.

Planarbeid

Arealforvaltning omfatter selvkostområdene byggesak, kart og oppmåling og plansaksbehandling. Byggesaksbehandlingen går for første gang på mange år med overskudd og fremstår som en bedre tjeneste i 2018 enn tidligere. Dette dokumenteres også gjennom brukerundersøkelsen som viser en bedring i forhold til tidligere år. Kart og oppmålingstjenesten gikk med et underskudd på kr 391 000 i 2018. Dette kan i sin helhet forklares gjennom sviktende gebyrinntekter. Underskuddet er delvis dekket inn gjennom bruk av selvkostfond. Plansaksbehandlingen er vedtatt subsidiert med i overkant av 1,6 mill. kroner og gikk med ett overskudd på kr 338 000,- i 2018 i forhold til dette. Overskuddet skyldes i sin helhet høyere gebyrinntekter enn budsjettet. De øvrige tjenestene innen Arealforvaltning som landbrukstjeneste, landbruksvikartjeneste og friluftsliv gikk med ett overskudd på kr 150 000.

Arealforvaltning har søkelys på digitalisering av arbeidsprosesser der det er relevant. Enheten vil med stor sannsynlighet oppleve økt arbeidsomfang i de kommende årene som følge av at den nye områdeplanen for Melhus sentrum blir satt ut i live. Planavdelinga i kommunen har arbeidet med den nye områdeplanen for Melhus sentrum som ble vedtatt høsten 2019. Flere detaljreguleringsarbeid er nå igangsatt av planavdelinga.

Byggesak

Tabell 13. Nøkkeltall byggesak

Nøkkeltall	Melhus			KOSTRA-gruppe 7	Landet uten Oslo
	2017	2018	2019	2019	2019
Byggesøknader i alt behandlet (antall)	265	324	292	6244	68029
Gjennomsnittlig saksbehandlingstid for byggesaker med 3 ukers frist (dager)	20	19	18	21	18
Gjennomsnittlig saksbehandlingstid for byggesaker med 12 ukers frist (dager)	54	35	21	42	33
Andel av innvilgete byggesøknader som skjer gjennom vedtak om dispensasjon fra plan (prosent)	13	17	14	18	17

Det er i tidligere forvaltningsrevisjon om innbyggerkommunikasjon hvor det var informasjon om behov for bedre informasjon fra kommunen til innbyggerne innen byggesak.

Aktuelle tema vil være:

- Ulovlighetsoppfølging

- Om kommunens saksbehandling etter plan – og bygningsloven ivaretar miljø – og klimaspørsmål
- Informasjon til innbyggere

### Eiendomsforvaltningen

Tabell 14. Nøkkeltall eiendomsforvaltning

Nøkkeltall	Melhus			KOSTRA-gruppe 7	Landet uten Oslo
	2017	2018	2019	2019	2019
Netto driftsutgifter til eiendomsforvaltning i prosent av samlede driftsutgifter (prosent)	11.6	11.7	11.4	8.9	9.0
Areal på formålsbygg per innbygger (m2)	5.80	5.75	5.76	4.43	4.91
Utgifter til vedlikehold per kvadratmeter (kr)	549	582	574	587	600

Bygg og eiendom har god økonomistyring. Bygg og eiendom har hatt fokus på å strukturere informasjonsflyten internt i enheten og opp mot andre enheter de leverer tjenester til, ifølge kommunens årsrapport. Alt dette for å kunne utføre tjenestene til riktig tid og volum. Til hjelp i dette arbeidet vil det i økende grad bli tatt i bruk digitale verktøy. Det er gjennomført ett betydelig arbeid i den sentrale staben til Bygg og eiendom. Dette med henblikk på å kunne ta i bruk styringsdata som har til hensikt å sammenligne Melhus kommune med andre kommuner knyttet til eiendomsforvaltning. Dette arbeidet vil bli ytterligere intensivert i 2019. Det er videre betydelig kontraktsoppfølging knyttet til investeringer, og dagens aktivitetsnivå er høyt i kommunen.

Aktuelle tema vil være:

- Vedlikehold av bygningsmasse
- Oppfølging av investeringsprosjekt og kontrakts oppfølging

Vann og avløp

Tabell 15. Nøkkeltall vann og avløp

Nøkkeltall	Melhus			KOSTRA- gruppe 7	Landet uten Oslo
	2017	2018	2019	2019	2019
Årsgebyr for vannforsyning - ekskl. mva.	3756	4165	4165	3429	3739
Andel fornyet kommunalt ledningsnett, gjennomsnitt for siste tre år (prosent)	1.29	0.01	0.01	..	0.65
Andel av total kommunal vannleveranse til lekkasje (prosent)	28.6	51.0	51.0	..	29.8
Årsgebyr for avløpstjenesten - ekskl. mva.	7215	6780	6780	4818	4142
Andel fornyet kommunalt spillvannnett, gjennomsnitt for siste tre år (prosent)	0.00	0.01	0.01	..	0.64
Andel innbyggere tilknyttet anlegg der rensekrav er oppfylt (prosent)	97.9	61.4	..	..	..

Det er etablert både veileder for utbygging og omlegging av vann og avløp samt en vann- og avløpsnorm som er med å sikre teknisk kvalitet knyttet til å drive og vedlikehold anlegg. Priser og gebyrer knyttet til vann og avløpsanlegg vedtas årlig i kommunestyret, disse er høyere enn sammenlignbare kommuner og landet forøvrig.

Aktuelle tema vil være:

- Håndtering av selvkostområdet og kvalitet i tjenesten

Renovasjon

Tabell 16. Nøkkeltall renovasjon

Nøkkeltall	Melhus			KOSTRA - gruppe 7	Landet uten Oslo
	2017	2018	2019	2019	2019
Årsgebyr for avfallstjenesten - ekskl. mva. (gjelder rapporteringsåret+1) (kr)	2878	2878	2878	2623	2851
Andel levert til materialgjenvinning inkl. biologisk behandling (prosent)	29.2	32.6	..	..	..

Renovasjon har vært håndtert av Envina IKS som samler inn, sorterer og sender de fleste fraksjonene til videre behandling/gjenbruk. Fra 1.1.2020 er det selskapet ReMidt som håndterer kommunens husholdningsavfall og slam. De tre interkommunale selskapene Envina IKS, Nordmøre Interkommunale Renovasjonsselskap og Hamos Forvaltning IKS har slått seg

sammen for å danne ReMidt IKS. Hovedkontoret for selskapet ligger på Orkanger, med avdelingskontor på Melhus og i Kristiansund. Til sammen bor det 130.000 innbyggere i de 17 kommunene da selskapet ble etablert.

I 2016 ble det gjennomført en selskapskontroll av Envina IKS.

### Brann- og redningstjenester

Gauldal Brann og Redning er et interkommunalt selskap som eies av kommunene Midtre Gauldal og Melhus. Selskapet ivaretar eierkommunenes oppgaver og forpliktelser i henhold til brann- og eksplosjonsvernlovgivningen. Det er brannstasjon på Melhus, Lundamo og Hølonda. Det pekes i intervju på sårbarhet i tjenesten og om samarbeidet fungerer hensiktsmessig for kommunen.

### Samferdsel (Vei, park og idrettsanlegg)

Kommunen arbeider med å styrke teknisk drift slik at man kan møte de store behovene innen kommunal infrastruktur, som ny E6 gjennom Melhus, oppfølging av områdeplanene og de mange reguleringsplanene samt utbedring av kommunens eksisterende vegnett. Det gis videre aktivitetstilbud i tre kommunale haller, to samfunnshus og fire svømmehaller.

### Næring

Kommunestyret opprettet i 2017 et næringsråd som en del av satsingen mot næringsarbeid i kommunen. Kommunen har vedtatt en handlingsplan som gjenspeiler samarbeidet for å sikre næringsutvikling regionalt og lokalt.

### Miljø og klima

Kommunen følger opp kommunens papir- og avfallsmengde gjennom årlig rapportering. Denne viser at kommunen har redusert papiravfallet med 7 % og restavfallet med 25 % de siste fem år. Videre er kommunens innkjøp gjennomført i hovedsak via fylkesavtalen, der har leverandørene miljøfokus. Innen investering gjøres innkjøpene av kommunen selv og der har 56 % av leverandørene miljøfokus. Det vises videre til en reduksjon i energiforbruket på 1,3 % i 2018. Videre bruker de fleste enheter el-biler i tjenesteproduksjonen. Dette gir en reduksjon i CO2 regnskapet og dette er nesten halvert siste fire år.

I Norge er det bred støtte til klimapolitikken gjennom klimaforlikene i 2008 og 2012. De overordnede målene for den norske klimapolitikken er:

- Norge skal overoppfylle Kyoto-forpliktelsen med 10 prosentpoeng i første forpliktelsesperiode.

- Norge skal fram til 2020 påta seg en forpliktelse om å kutte de globale utslippene av klimagasser tilsvarende 30 prosent av Norges utslipp i 1990.
- Norge skal være karbonnøytralt i 2050.
- Som en del av en global og ambisiøs klimaavtale der også andre industriland tar på seg store forpliktelser, skal Norge ha et forpliktende mål om karbonnøytralitet senest i 2030. Det innebærer at Norge skal sørge for utslippsreduksjoner tilsvarende norske utslipp i 2030.

I tillegg til de overordnede målene om utslippsreduksjoner er det gjennom klimaforliket enighet om en rekke tiltak som skal gjennomføres i Norge. Dette gjelder blant annet:

- Gjennomføre en klima- og teknologisatsing finansiert gjennom avkastningen fra et nytt fond for klima, fornybar energi og energiomlegging.
- Utfasing av fyring med fossil olje.
- Skjerpede energikrav i byggsektoren.
- Fortsette å trappe opp klimaforskningen.
- Opprettholde eller øke karbonlageret i skogen.
- Bidra til utvikling av biogass i Norge.
- Ha som mål at veksten i persontransporten i storbyområdene skal tas med kollektivtransport, sykkel og gange.
- Bilavgiftene skal brukes til å bidra til å få en mer miljø- og klimavennlig bilpark.
- Styrke jernbanens rolle i transportsystemet.

For å nå de overordnede målene er regelverket på ulike områder blitt endret for å ta hensyn til klima og miljø (eksempelvis i plan og bygningsloven og lov om offentlige anskaffelser). Dette regelverket er kommunene forpliktet til å overholde og oppfylle.

Aktuelle tema vil være:

- Kommunal planlegging sett i forhold til statlig planretningslinje for klima -og energisplanlegging i kommunen

## 5 SELSKAPER HVOR KOMMUNEN HAR EIERINTERESSER

Her er risikovurderingene knyttet til kommune sine eierinteresser oppsummert og grunnlaget for vurderingene er nærmere beskrevet i fortsettelsen.

Melhus kommune har eierskap i følgende selskap:

Tabell 17. Melhus kommunes eierskap

Selskapet navn	Eierandel	Balanseført verdi
Trønderenergi	13,5 %	109 386 859
Vekst Melhus AS	100 %	850 000
Gaula Natursenter AS	40 %	100 000
(Envina IKS)	(72 %)	1
ReMidt IKS	12,8 % andel fra 1.1.2020	
Gauldal Brann og Redning IKS	70 %	1
Interkommunalt arkiv Trøndelag IKS	3,1 %	1
KonSek Trøndelag IKS	5 %	63 000
Private foretak med begrenset ansvar		
Melhus boligbyggerlag, 5 andeler, nr 39-43		1 000
Melhus Skysstasjon	33,33 %	100 000
AL Biblioteksentralen		10
Lundemo Bruk AS	100 %	4 000 000
Styret Stiftelsen Thora		200 000
Melhus Utviklingsarena AS	100 %	351 401
Oi! Trøndersk Mat og Drikke AS		20 000
Hovstad Næring	100 %	4 491 599
Revisjon Midt – Norge SA		120 001

Kilde: Årsregnskap 2019, note 5

Melhus kommune har utarbeidet eierskapsmelding for sitt eierskap, siste gang vedtatt i kommunestyret i sak 51/19. Melhus kommune etablerte et eget eierskapsutvalg i



formannskapetets sak 167/2008 (på møte 14.10.2008). Utvalget har utarbeidet et eierstrategidokument med informasjon om styrearbeid og informasjon om de enkelte selskap Melhus kommune har eierandeler i.

Plan for selskapskontroll har tidligere prioritert følgende selskap:

1. Gauldal Brann og Redning IKS. Formålet med selskapet er å ivareta eiernes oppgaver og forpliktelser i henhold til brann- og eksplosjonsvernlovgivningen. Økonomisk representerer selskapet en vesentlig investering for Melhus kommune. Selskapet yter også samfunnskritiske tjenester på vegne av kommunen og må derfor sies å ha høy samfunnsmessig vesentlighet. En selskapskontroll av Gauldal Brann og Redning IKS vil kun være aktuelt å sette i gang dersom begge eiere prioriterer det. – ikke gjennomført
2. Melhus Utviklingsarena AS. Selskapet har som formål å utvikle næringsarealer innen kommunens grenser. Forvalter en betydelig kommunal investering. Selskapet er i dialog med Statens vegvesen om bygging av et planfritt kryss fra Skjendingstad til Støren i.fbm. utbygging av E6 – ikke gjennomført
3. System og praksis for eierstyring/eierskapskontroll kan blant annet inkludere kontroll med praktisering av eierskapsstrategi, rutiner rundt deltakelse i generalforsamlinger og kommunikasjon med selskapene man er eier i. Slik kontroll kan eventuelt ta utgangspunkt i oppfølgingen av noen enkeltelskaper - ikke gjennomført.

Det har tidligere vært gjennomført selskapskontroller i:

- Eierskapskontroll av fem eide selskaper i 2012
- TrønderEnergi AS 2013
- Envina IKS 2015

Det vil etter revisors vurdering være fornuftig å videreføre undersøkelser knyttet til Gauldal Brann og Redning IKS, og Melhus utviklingsarena AS. I Trønderbladet den 25.2, sak 22/20 vises det til at kommunestyret freder Gauldal Brann og Redning IKS for ytterligere utredninger og ber selskapet komme tilbake med informasjon om hvordan brannvesenet kan rustes for framtida. Dette bør følges videre opp. Det vil videre være fornuftig å ta en gjennomgang av ReMidt IKS i planperioden for å se hvordan renovasjonsordningen fungerer i kommunen, da dette er sentrale tjenester for kommunens innbyggere. En gjennomgang av kommunens eierstyring kan også være grunnlag for å gjennomføre for å se om denne utøves i samsvar med gitte føringer i kommunestyret.

## **VEDLEGG 1**

### **Metode**

#### **Kommunale dokumenter**

I forbindelse med analysen og datagrunnlaget har vi benyttet følgende dokumenter:

Årsregnskap 2018/Årsregnskap 2019

Årsberetning 2018

Tertialrapport 2019 – 2. tertial

Handlingsplan med økonomidel 2019-2022 og årsbudsjett 2019

Eierskapsmelding 2018

#### **Intervju i kommunen**

Det er gjennomført kontaktmøter med kommuneledelsen i Melhus kommune. Siste gang i november 2018. Rådmann, økonomisjef, kommunalsjefer regnskapsleder og IT-sjef deltok fra kommunen.

#### **Statistikk**

Det er hentet inn statistikk fra SSB basert på kommunene sin rapportering til KOSTRA. Bruken av KOSTRA tall sikrer er likt grunnlag fra år til år og mellom kommuner. Dette forutsetter riktig rapportering fra kommunene. På noen variabler kan tallene avvike mellom KOSTRA og kommunenes egne tall. Dette kan skyldes at beregningsgrunnlaget kan være noe annerledes. De tallene som presenteres er hentet fra SSB sin KOSTRA-statistikk uten at det er gått nærmere inn på beregningene. Vi har presentert foreløpige tall for regnskapsåret 2019 i datadelen der disse har vært relevante. Endelige tall for 2019 offentliggjøres i løpet av juni 2020 av SSB.

### **Vurderinger**

#### **Vurdering av risiko- og vesentlighet**

Basert på de innsamlede data gjøres det vurderinger på ulike tjenesteområder, økonomi og kommunale driftsområdet. Vurderingene baserer seg på en vurdering av sannsynligheten for at et forhold inntreffer og hvilken konsekvens det gir. Innen enkelte områder har vi valgt å fokusere på KOSTRA-tall og herunder kommunens ressursbruk vurdert opp mot sammenligningsgruppa i KOSTRA og landsgjennomsnittet, og sett på kommunens utvikling over år. Dersom kommunen innen et område synes å bruke mindre ressurser enn

sammenlignbare kommuner, kan dette bety at kommunens tjenester ikke er i samsvar med lov og forskrifter eller kommunens egne vedtak. Dette kan i sin tur medføre at innbyggernes behov ikke fullt ut ivaretas. På den annen side kan nevnte forhold også innebære at ressursene er bedre utnyttet i kommunen enn i sammenlignbare kommuner. Et sikrere svar på hva lavere ressursbruk reelt sett bunner i, vil kreve en grundigere gjennomgang av gjeldende områder.

### **Vurdering av metoden**

Risiko- og vesentlighetsvurderingen er ikke uttømmende for alle deler av kommunens virksomhet, men er overordnet med tanke å identifisere områder hvor det kan være relevant å gjennomføre forvaltningsrevisjon og eierskapskontroll. Vurderingene baseres på generelle risikoer for kommune Norge, særtrekk ved den enkelte kommune og tilgjengelig informasjon om og fra kommunen som, men går ikke i detaljer på enkeltområder.

# **M Revisjon**

Postadresse: Postboks 2565, 7735 STEINKJER

Hovedkontor: Fylkets Hus, Steinkjer

Tlf. 907 30 300 - [www.revisjonmidtnorge.no](http://www.revisjonmidtnorge.no)