

Revisors risiko- og vesentlighetsvurdering

Midtre Gauldal kommune

pr 31.12.2019



OPPSUMMERING

Risiko- og vesentlighetsvurderingen skal danne grunnlag for kontrollutvalgets og eventuelt kommunestyrets videre arbeid med valg av forvaltningsrevisjonsprosjekter og herunder plan for forvaltningsrevisjon for en nærmere angitt periode. Revisors helhetlige risiko- og vesentlighetsvurdering identifiserer områder hvor det anbefales å gjennomføre forvaltningsrevisjon. Med risiko og vesentlighet menes her sannsynligheten for at et forhold kan inntreffe og konsekvensen dersom angjeldende forhold inntreffer. Rød fargekode indikerer at revisors samlede vurdering av risiko og vesentlighet tilsier at behovet for forvaltningsrevisjon er høyt. Gul farge indikerer at behovet ligger på et middels nivå, mens grønn farge indikerer et lavt behov for forvaltningsrevisjon.

Risiko- og vesentlighetsvurderingen ser på områder innenfor kommuneorganisasjonen, tjenesteområdene og selskaper som kommunen har eierinteresser i. Tabellen nedenfor gir en oppsummering av risikovurderingen som er gjort i Midtre Gauldal kommune innenfor kommuneorganisasjon og tjenesteområdene. Nærmere beskrivelse av datagrunnlag og vurderinger inngår i de ulike kapitlene for områdene.

Tabell 1. Oppsummering av risikovurderingene innenfor kommuneorganisasjonen og tjenesteområdene

Høy risiko	Moderat risiko	Lav risiko
Offentlig anskaffelser	Økonomi i kommunen	Etikk og varsling
Kommunedirektørens internkontroll og kvalitetssikring	Budsjetteringsprosess og budsjettoppfølging	Organisering
Barnehage	Funksjonshemmede og psykisk utviklingshemmede	Finans
Grunnskole	Lege, legevakt, psykolog, helsestasjon og skolehelsetjeneste	Økonomisk internkontroll
Institusjons- og hjemmetjenesten	Arbeidsgiverpolitikk, ledelse og kompetanse	Kulturskole / barne- og ungdomstiltak
Psykiatri og rus	HMS	Voksenopplæring

	Pedagogisk-, psykolog tjeneste	Bolig
	Barnevern	Flyktninger
	Saksbehandling	Vann og avløp
	IKT	Næring
	Planarbeid og byggesak	
	Eiendomsforvaltning	
	Samferdsel	
	Miljø og klima	
	Brann og redning	
	Renovasjon	
	Økonomisk sosialhjelp	
	Beredskapsplaner	

Risikovurderinger knyttet til kommunen sine eierinteresser er oppsummert i tabell 2. Revisors vurdering er at kommunen bør ha en generell eierskapskontroll over sine eierinteresser. Nærmere beskrivelse av datagrunnlag og vurderinger inngår kapittelet for selskap kommunen har eierinteresser i.

Tabell 2. Oppsummering av risikovurderingene innenfor eierskap

Høy risiko	Moderat risiko	Lav risiko
	Gauldal brann og redning IKS	Midt Energi AS
	ReMidt IKS	Budal Flerbrukshus AS
	Midtre Gauldal Asvo AS	
	Midt-Norge 100 sentral	

INNHOLDSFORTEGNELSE

OPPSUMMERING	2
1 INNLEDNING	7
2 UTVIKLINGSTREKK I OVERORDNEDE RAMMEBETINGELSER	9
2.1 Demografiske endringer	9
2.2 Klima, energi og beredskap	9
2.3 Kommunestruktur	10
2.4 Regelverksendringer	11
2.5 Økonomi og kontroll.....	11
2.6 Digitalisering.....	11
3 MIDTRE GAULDAL KOMMUNE.....	12
3.1 Utviklingstrekk i Midtre Gauldal kommune	12
3.2 Kommuneorganisasjonen	12
3.2.1 Kommunesamarbeid.....	13
3.2.2 Investeringsplaner.....	14
3.3 Tidligere revisjoner og tilsyn	15
4 RISIKO- OG VESENTLIGHETSVURDERING	21
4.1 Kommuneorganisasjonen	21
4.1.1 Økonomi	21
4.1.2 Organisasjon.....	26
4.2 Tjenesteområdene.....	33
4.2.1 Oppvekst	33
4.2.2 Velferd	41
4.2.3 Helse- og omsorgstjenester	45
4.2.4 Teknisk drift	51
4.3 SELSKAPER HVOR KOMMUNEN HAR EIERINTERESSER.....	58
4.3.1 Eierskapskontroll.....	60
4.3.2 Forvaltningsrevisjon i selskaper	61
Vedlegg 1 Metode	64
Datagrunnlag	64
Vurderinger.....	64

Tabell

Tabell 1. Oppsummering av risikovurderingene innenfor kommuneorganisasjonen og tjenesteområdene.....	2
Tabell 2. Oppsummering av risikovurderingene innenfor eierskap.....	3
Tabell 3. Om kommunen	12
Tabell 4. Midtre Gauldal kommune sine gjennomførte forvaltningsrevisjoner de siste fem årene.....	15
Tabell 5. Midtre Gauldal kommune sine gjennomførte selskapskontroller de siste fem årene.....	17
Tabell 6. Tilsyn fra Fylkesmannen over de siste fem årene	18
Tabell 7. Økonomisk situasjon.....	22
Tabell 8. Finansiering av driften.....	24
Tabell 9. Økonomisk internkontroll.....	25
Tabell 10. Sykefravær	31
Tabell 11. Barnehage	34
Tabell 12. Brukerundersøkelse barnehager i Midtre Gauldal kommune, 2016.....	35
Tabell 13. Grunnskole	36
Tabell 14. Barnevern	39
Tabell 15. Økonomisk sosialhjelp	42
Tabell 16. Bolig.....	43
Tabell 17. Norskprøven, skriftlig framstilling	44
Tabell 18. Norskprøven, muntlig kommunikasjon	44
Tabell 19. Helse og omsorg.....	46
Tabell 20. Kompetanse i helse og omsorg.....	46
Tabell 21. Psykiatri og rusomsorg	49
Tabell 22. Byggesak.....	53
Tabell 23. Eiendomsforvaltning	54
Tabell 24. Vann og avløp.....	54
Tabell 25. Renovasjon.....	55
Tabell 26. Eierandel til Midtre Gauldal kommune i interkommunale selskap.....	58
Tabell 27. Eierandel til Midtre Gauldal kommune i aksjeselskap.....	59
Tabell 28. Eierandeler i andre selskapsformer. Andre eierskap.....	59
Tabell 29. Beskrivelse av sannsynlighet	65
Tabell 30. Beskrivelse av konsekvens	65

Figurer

Figur 1. Organisasjonskart	13
Figur 2. Risikovurdering økonomi	21
Figur 3. Risikovurdering organisasjon.....	26
Figur 4. Risikovurdering oppvekst	33
Figur 5. Risikovurdering velferd	41
Figur 6. Risikovurdering helse og omsorg.....	45
Figur 7. Risikovurdering teknisk.....	51
Figur 8. Risikovurdering eierskap	58
Figur 9. Risikovurdering.....	66

1 INNLEDNING

Formålet med risiko- og vesentlighetsvurderingen er å gi kontrollutvalget og fylkestinget et overordnet verktøy til å velge områder innen fylkeskommunens virksomhet som det kan være aktuelt å gjennomføre et forvaltningsrevisjonsprosjekt eller en eierskapskontroll.

Risiko- og vesentlighetsvurderingen skal danne grunnlag for kontrollutvalgets og fylkestingets videre arbeid med valg av forvaltningsrevisjonsprosjekter og herunder plan for forvaltningsrevisjon for en nærmere angitt periode.

Kommunelovens § 23-3 forklarer at forvaltningsrevisjon innebærer å gjennomføre systematiske vurderinger av økonomi, produktivitet, regeletterlevelse, måloppnåelse og virkninger ut fra kommunestyrets eller fylkestingets vedtak. Andre ledd sier at kontrollutvalget minst en gang i valgperioden skal utarbeide en plan som viser på hvilke områder det skal gjennomføres forvaltningsrevisjoner. Planen skal baseres på en risiko- og vesentlighetsvurdering av kommunes eller fylkeskommunens virksomhet eller virksomheten i kommunens eller fylkeskommunens selskaper. Hensikten med risiko- og vesentlighetsvurdering er å finne ut hvor det er størst behov for forvaltningsrevisjon.

Kommunelovens § 23-4 omtaler eierskapskontroll, som innebærer å kontrollere om den som utøver kommunens eller fylkeskommunens eierinteresser gjør dette i samsvar med lover og forskrifter, kommunestyrets eller fylkestingets vedtak eller anerkjente prinsipper for eierstyring. På samme måte som for forvaltningsrevisjoner, skal det utarbeides en plan basert på risiko- og vesentlighetsvurdering av kommunens eller fylkeskommunens eierskap. Hensikten med risiko- og vesentlighetsvurderingen er å finne ut hvor det er størst behov for eierskapskontroll.

Revisjon Midt-Norge SA utarbeider risiko- og vesentlighetsvurderinger ved starten av ny valgperiode og vurderingen oppdateres årlig med nytt tallmateriale og eventuelt nye vurderinger ved behov.

Revisjon Midt-Norge utarbeider risiko- og vesentlighetsanalyser i sine kommuner, inklusive fylkeskommunen. Analysen gjennomføres i samarbeid med oppdragsansvarlig revisor på finansiell revisjon.

Analysen er viktig for at revisorene innen finansiell og forvaltningsrevisjon skal kunne ha forståelse for risikoene i organisasjonen og hvor det er mest behov for å rette oppmerksomheten i revisjonsarbeidet. For forvaltningsrevisjon betyr det at revisor, sammen med kontrollutvalget, effektivt kan konkretisere problemstillinger og gjennomføre

undersøkelser målrettet, og der det er mest behov for å gå inn med forvaltningsrevisjon og eierskapskontroll. Analysen skal ligge til grunn for fylkeskommunens Plan for forvaltningsrevisjon og Plan for eierskapskontroll.

2 UTVIKLINGSTREKK I OVERORDNEDE RAMMEBETINGELSER

2.1 Demografiske endringer

Utviklingen i størrelsen på og sammensetningen av befolkningen vil ha betydning for dimensjonering av tjenestetilbud og kommunens inntekter og utgifter. Ifølge Statistisk Sentralbyrås (SSB) hovedalternativ for befolkningsframskrivinger vil befolkningsveksten i Norge flate ut de neste ti årene for deretter å synke videre. Forutsatt at de innenlandske flyttemønstrene vi har sett de siste ti årene fortsetter, viser befolkningsframskrivingene frem mot 2040 at sentrale strøk vil oppleve en vekst i folketallet, mens mange distriktskommuner vil få en nedgang i folketallet. Ifølge SSB innebærer framskrivingene en fortsatt sentralisering, særlig blant unge voksne. Et annet utviklingstrekk er at andelen eldre i befolkningen ventes å øke betydelig. I hovedalternativet til SSB øker andelen av befolkningen som er 70 år og eldre fra 12 prosent i 2018 til 21 prosent i 2060. Økningen er spesielt sterk blant de som er 80 år eller eldre. Ifølge SSB vil aldringen bli klart sterkest i distriktene. Aldringen i distriktene vil forsterkes ved at unge mennesker i fruktbar alder flytter mot byen og at barna deres også i større grad vil bli født i sentrale strøk. Når de eldre samtidig blir igjen på bygda, vil mer enn hver tredje innbygger i en del distriktskommuner ha passert 70 år i 2040. Endringer i befolkningens størrelse og sammensetning kan være vanskelig å fange opp i den kommunale planleggingen. Kommuner som forholder seg passivt til framskrivinger av kommunens befolkning løper en risiko for å bli ute av stand til å tilby riktige tjenester, i riktig omfang til riktig tid.

2.2 Klima, energi og beredskap

Både effekter av klimaendringene og omstillingen til lavutslippssamfunnet representerer risikoer for kommunene og lokalt næringsliv. Klimarisiko kan deles inn i fysisk risiko, overgangsrisiko og ansvarsrisiko. Fysisk risiko dreier seg om kostnader forbundet med fysisk skade som følge av klimaendringer (f.eks. mer ekstremvær, flom og ras). Overgangsrisiko dreier seg om samfunnsmessige konsekvenser som følge av endringer i politikk/reguleringer og teknologi når verden skal omstilles til et lavutslippssamfunn. Ansvarsrisiko handler om muligheten for erstatningskrav og søksmål knyttet til beslutninger eller mangel på beslutninger relatert til klimapolitikk eller klimaendringer. Ansvarsrisiko kan f.eks. være relevant i sammenheng med kommunenes ansvar for klimatilpasning, velfungerende avløpsnett og håndtering av overvann. Den samlede klimarisikoen vil på direkte eller indirekte vis kunne påvirke befolkningsutvikling, sysselsetting/næringsutvikling, skatteinntekter, verdi av eiendom/infrastruktur og derigjennom få stor betydning for kommuneøkonomien og kommunens generelle attraktivitet for næringsliv og beboere.

Klimarisiko har også betydning for energiforsyning og beredskap. Det er derfor viktig at klimarisiko tas inn i den kommunale planleggingen på alle tjenestoområder og nivåer. Høsten 2018 kom det nye statlige planretningslinjer for klima- og energiplanlegging og klimatilpasning som skal legges til grunn ved kommunal planlegging og enkeltvedtak etter plan- og bygningsloven.

2.3 Kommunestruktur

I en kommunesammenslåing ligger det et stort potensial for endring og utvikling. Det vil være en utfordring for kommunene å utnytte dette mulighetsrommet fullt ut, samtidig som at de får til en god overgang fra to kommuner til én. Organisasjonsendringen i seg selv kan være en utfordring, og det er viktig å sikre gode løsninger både på systemnivå og individnivå. Den nye kommunen skal gjerne ha nye systemer og verktøy, reglement og retningslinjer, og kommunens forhold til eksterne endrer seg gjerne. Dette gjelder for eksempel avtaler og anskaffelser, men også endrede sammensetninger i interkommunale selskaper eller vertskommunesamarbeid. Slike endringer gjelder også for tilgrensende kommuner som ikke er en del av en sammenslåing, men samarbeider med en eller flere sammenslåingskommuner. Det kan være flere grunner til sammenslåing mellom kommuner. I noen tilfeller kan det være slik at en eller flere av kommunene som slås sammen historisk har kjøpt tjenester, og i den nye kommunen må disse tjenestene bygges opp fra grunnen av. For kommuner som slår seg sammen og de som ikke gjør det foreligger det gjerne en endring i størrelsen på statlige midler som tilfaller kommunen.

Kommunereformen fører til at færre bor i kommuner under 10 000 innbyggere fra 2020, og flere vil bo i kommuner med over 50 000 innbyggere.¹ Uavhengig av kommunereformen har det også skjedd en demografisk endring hvor flere flytter til tettbygde strøk og færre bosetter seg i spredtbygde strøk, og utkantkommuner gjerne får en større andel eldre sammen med begrenset vekst eller nedgang i yngre aldersgrupper. Endringene vises spesielt godt i Nordland i 2019, hvor fylket som helhet hadde en befolkningsnedgang på 937 personer i de tre første kvartalene i 2019.²

Mange mindre kommuner har utfordringer med å rekruttere og beholde kompetanse og ressurser for å levere gode tjenester. Kommunene har gjerne for få innbyggere og brukere til å kunne etablere fagmiljø. De mindre kommunene er under et økt press som følge av befolkningsnedgang, færre barn og flere eldre, reduserte overføringer til kommuner som ikke

¹ KS, 'Status Kommune 2019', 2019 <<https://www.ks.no/globalassets/fagomrader/demokrati-og-styring/lokaldemokrati/010419-KS-status-kommune-2019.pdf>>.

² Statistisk sentralbyrå, hentet fra <https://www.ssb.no/befolkning/statistikker/folkemengde/kvartal>, 06.12.2019

sammenslås med andre, nye oppgaver og økte krav gjennom for eksempel bemanningsnormer og lignende.³

Mange mindre kommuner er avhengige av samarbeid med andre kommuner for å kunne yte gode tjenester. Samarbeid kan eksempelvis skje gjennom å etablere interkommunale selskaper eller vertskommunesamarbeid. I vertskommunesamarbeid kan man se at for kommuner som ikke er vertskommuner, forsvinner arbeidsplasser ut av kommunen.

2.4 Regelverksendringer

En lovendring kan innebære en risiko. Ny kommunelov er fullt ut gjeldende fra 2020 samt nye forskrifter eksempelvis internkontrollforskrift. Endringer i forvaltningslov og arkivlov, som er to sentrale lover for norske kommuner, forventes å komme i 2020. I tillegg kan vi også trekke fram lovendringer og endringer i annet regelverk som berører de to store sektorene oppvekst og helse og omsorg.

2.5 Økonomi og kontroll

Kommunenes handlingsrom bestemmes av flere forhold, og endringer i inntektssystemet med blant annet rammeoverføringer, inntekts-, formues- og eiendomsskatt kan få stor betydning for kommunens økonomi og mulighet for å utføre pålagte oppgaver.

Det er risiko knyttet til om kommunen har betryggende internkontroll og om kvalitetssystemet er egnet, tatt i bruk og blir brukt. Nye regler innenfor personvern påvirker utøvelsen av noen oppgaver. Det er kontinuerlige endringer innenfor bruken av datasystemer og digital dialog, som kan endre måten oppgaver utføres på og som krever kompetanse både for å ta i bruk nye løsninger og drifte dem.

Offentlige anskaffelse trekkes også fram som et risikoområde blant annet fordi regelverket oppleves som komplisert og vanskelig.

2.6 Digitalisering

Bruken av IKT og digitalisering endrer utførelsen av oppgaver og gir i mange sammenhenger en effektiviseringsgevinst. Mange kommuner jobber med ulike digitaliseringsprosjekter eksempelvis innbyggerdialog og velferdsteknologi. Denne digitalisering fører til utvikling og endring av måten oppgaver utføres på, det gir nye risikoer i forhold til at man forutsetter at teknologien fungerer og et stort flertall av slike systemer berører personvern og behandling av sensitive personopplysninger.

³ Brandtzæg, Bent Aslak, et al., Telemarksforskning, TF-Rapport nr. 473, 2019, Hentet fra <https://intra.tmforsk.no/publikasjoner/filer/3455.pdf>

3 MIDTRE GAULDAL KOMMUNE

3.1 Utviklingstrekk i Midtre Gauldal kommune

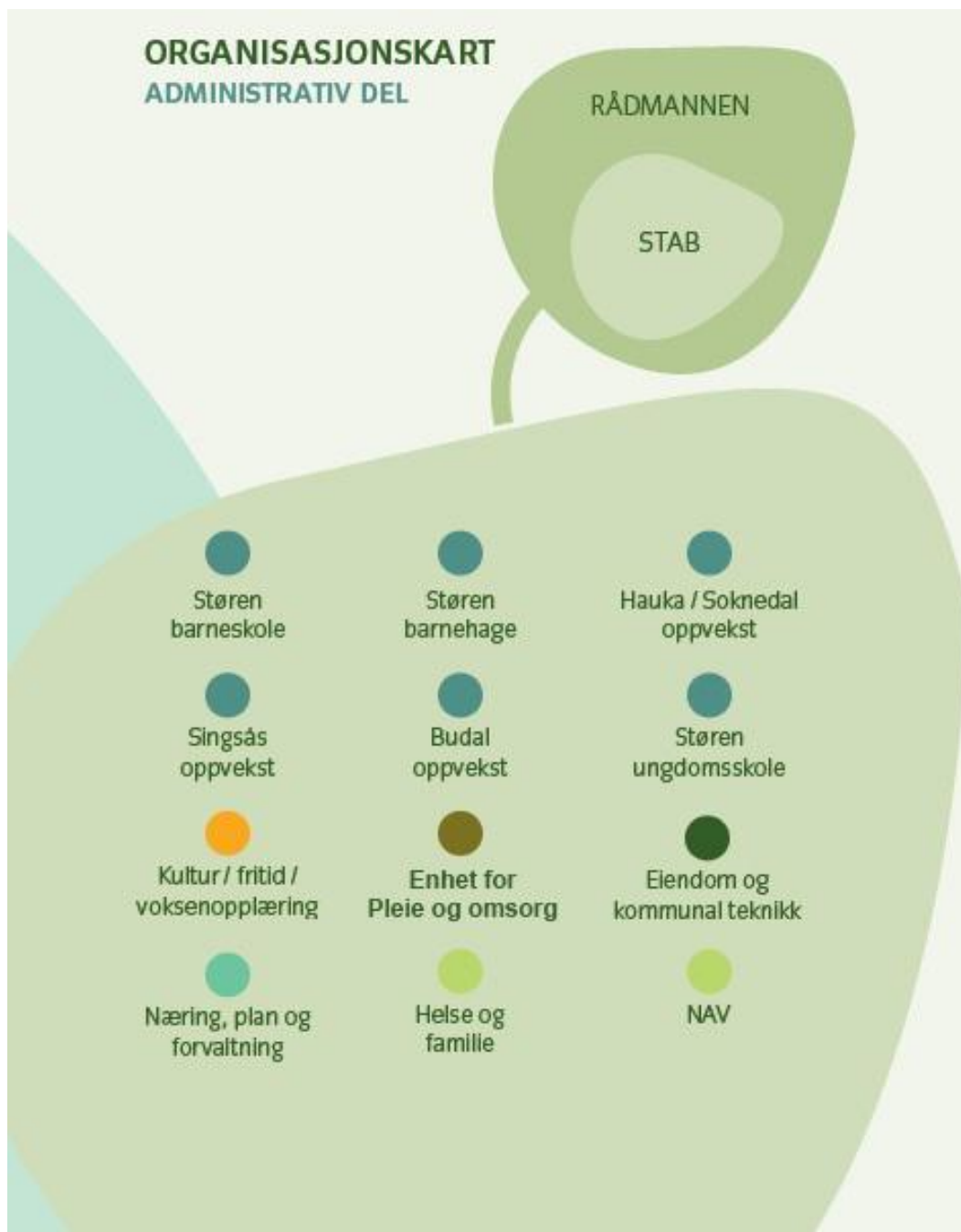
Tabell 3. Om kommunen

Nøkkeltall	Midtre Gauldal Kommune			Kostra-gruppe 10	Landet uten Oslo
	2016	2017	2018	2018	2018
Innbyggere (antall)	6319	6225	6246	190232	4647141
Fødte per 1000 innbyggere (per 1000)	11,9	13,7	8,0	9,4	9,9
Døde per 1000 innbyggere (per 1000)	9,0	9,6	7,8	9,3	8,0
Netto innflytting (antall)	1	-117	15	383	15891
Andel skilte og separerte 16-66 år (prosent)	8,8	8,9	8,9	11,0	10,7
Andel enslige innbyggere 80 år og over (prosent)	63,3	62,3	62,2	62,2	62,0
Andel enslige forsørgere med stønad fra folketrygden (prosent)	1,5	1,2	0,9	1,0	0,9
Andel uførepensjonister 16-66 år (prosent)	9,8	9,6	10,5	12,0	10,0
Registrerte arbeidsledige i prosent av befolkningen i alderen 15-74 år (prosent)	1,6	1,5	1,3	1,5	1,5
Andel innvandrerbefolkning (prosent)	13,8	14,1	14,0
Forventet levealder ved fødsel, kvinner (år)	84,0	84,0	..	79,6	74,4
Forventet levealder ved fødsel, menn (år)	80,1	80,1	..	75,7	70,7
Innbyggere som bor i tettsteder per 1.1. (antall)	2601	2641	2583	112289	3659199
Reisetid til kommunesenteret (minutter)	76159	0	0
Pendler ut av bostedskommunen (antall)	858	0	0

Ifølge SSB sine tall har Midtre Gauldal kommune per fjerde kvartal 2019, 6238 innbyggere. Det er forventet en befolkningsvekst i kommunen de nærmeste ti til tjue årene. De fleste innbyggerne i kommunen jobber innenfor sekundærnæringer, diverse tjenesteyting eller helse og sosialtjenester. De fleste som har innvandret til kommunen er ifølge statistikk i SSB fra Polen.

3.2 Kommuneorganisasjonen

Midtre Gauldal kommune er en 2-nivåkommune med 12 selvstendige enheter. Ifølge kommunens egen hjemmeside skal kommunen organiseres med to ledernivå det vil si i tillegg til kommunedirektøren skal det være enhetsledere som rapporterer direkte til kommunedirektøren. Ordfører i kommunen er Sivert Moen (Sp) og kommunedirektør er Alf-Petter Tenfjord.



Figur 1. Organisasjonskart

3.2.1 Kommunesamarbeid⁴

«Plankontoret» er et interkommunalt samarbeid etter den tidligere kommunelovens § 27 mellom kommunene Rennebu, Oppdal, Rindal, Holtålen og Midtre Gauldal. Plankontoret holder til i Rennebu kommunehus, på Berkåk⁵.

⁴ Listen over kommunesamarbeid er ikke nødvendigvis uttømmende, men består av opplysninger fra eierskapsmeldingen fra 2018 og øvrig dokumentasjon for kommunesamarbeid revisor selv har funnet frem til.

⁵ Plankontoret sin hjemmeside, hentet fra: <https://www.plankontoret.net/om-plankontoret.html>

Det er også § 27 samarbeid knyttet til «Melhus-Skaun-Midtre Gauldal Kemner» og «Trondheimsregionen», dette ifølge kommunens eierskapsmelding fra 2018. Av kommunens arkivplan er det gitt at det foreligger § 27 samarbeid om «Beredskap mot akutt forurensning. Sør-Trøndelag-regionen»⁶

Midtre Gauldal kommune er også ifølge eierskapsmeldingen med i vertskommunesamarbeidet «Arbeidsgiverkontrollen i Trøndelag» hvor Melhus er vertskommune. Av fylkesmannstilsyn gjennomført i 2015⁷ fremgår det også at Midtre Gauldal kommune har legevaktsamarbeid med Trondheimsregionen med Trondheim kommune som vertskommune. Det fremgår også av kommunestyremøte den 23.01.20, sak PS 1/20 at kommunen nylig tiltrådte interkommunalt samarbeid om «Responssenter for velferdsteknologiske løsninger», hvor Stjørdal kommune er vertskommune⁸.

Av andre samarbeid med andre kommuner, det ikke er opplyst hjemmel for, er «Ung skaperlyst», «Samarbeid om skadefelling mm av bjørn, ulv, jerv og gaupe», «Interkommunal samarbeidsavtale om krisesenter», «Interkommunal Ø-hjelp» og «Miljørettet helsevern»⁹.

Revisor gjør oppmerksom på at når det gjelder § 27 samarbeid må disse, som følge av endringene i ny kommunelov, finne en ny organisasjonsform i løpet av inneværende valgperiode¹⁰.

3.2.2 Investeringsplaner

Det største investeringene i perioden 2020-2023 er Lysgården – nybygg (arbeidssenter for personer med nedsatt funksjonsevne), IKT felles, adkomst og kryss Frøsetvegen, samt boliger for funksjonshemmede. Sistnevnte er selvfinansiert¹¹.

⁶ Midtre Gauldal kommune sin arkivplan, hentet fra: <https://midtre-gauldal.arkivplan.no/content/view/full/215323>

⁷ Se avsnitt 3.3 og tabell 6 i analysen

⁸ Midtre Gauldal kommune sin hjemmeside, hentet fra: <https://dp.mgk.no/Kommunestyret/Møteinnkalling%20KS%202020-01-23.pdf>

⁹ Midtre Gauldal kommune sin arkivplan, hentet fra, hentet fra: <https://midtre-gauldal.arkivplan.no/content/view/full/203686>

¹⁰ Prop. 46 L (2017-2018), hentet fra: <https://www.regjeringen.no/contentassets/f0964c05be1d4fefb54267e9255bb921/no/pdfs/prp201720180046000dddpdfs.pdf>

¹¹ Handlingsprogram med økonomiplan 2020-2023, hentet fra: <https://einnsyn.mgk.no/Innsyn/RegistryEntry/ShowDocumentFromDmb?registryEntryId=193238&documentId=310929>

3.3 Tidligere revisjoner og tilsyn

Forrige risiko- og vesentlighetsvurdering i Midtre Gauldal kommune fra 2016 vurderte følgende områder som risikofylte og vesentlige:

- Midtre Gauldal sykehjem
- Sykefravær
- Mobbing
- Samhandlingsreformen
- Vedtaksoppfølging

I tillegg ble følgende områder foreslått som aktuelle for forvaltningsrevisjon, men ikke prioritert i planen:

- Dokumenthåndtering og journalføring
- IKT sikkerhet
- Barnevern

I tabell 4 - 6 finnes en oversikt over forvaltningsrevisjonsprosjekter, selskapskontroller og statlige tilsyn.

Tabell 4. Midtre Gauldal kommune sine gjennomførte forvaltningsrevisjoner de siste fem årene

Det har for Midtre Gauldal kommune de siste fem årene blitt gjennomført følgende forvaltningsrevisjonsprosjekt			
Tjenesteområde	Tema	År	Avvik/anbefalinger
Administrasjon	Dokumenthåndtering og journalføring	2019	Revisor gav følgende anbefalinger: Vurdere en gjennomgang av arkivplanen med tanke på at oppdatering og supplering av rutiner i forhold til at rutinebeskrivelser også skal inn i det nye kvalitetssystemet Vurdere ulike tiltak for å sikre at ansatte har god nok kunnskap om journalføring og arkivering, herunder bruk av ulike elektroniske systemer Vurdere å ta i bruk elektronisk signatur for å effektivisere arbeidet og sikre data

			Utarbeide oversikt over personsensitive opplysninger som lagres i arkivene
Oppvekst	Mobbing i grunnskolen	2018	<p>Revisor gav følgende anbefalinger:</p> <p>Gjennomgå praksis for håndtering av varsel med enhetslederne ved skolene, og at det skal være lav terskel for å inngi og dokumentere et varsel.</p> <p>Gjennomgå praksis for utarbeidelse av aktivitetsplaner, for å sikre riktig og nødvendig dokumentasjon av saken</p>
Helse og omsorg	Midtre Gauldal Sykehjem	2017	<p>Revisor konkluderte med at det ikke var tilstrekkelig medvirkning fra brukere og pårørende ved sykehjemmet.</p> <p>Sykehjemmet hadde ikke rutiner for vurdering av samtykkekompetanse og bruk av tvang.</p> <p>Sykefraværet skyldes flere forhold. (bla nærledelse, arbeidsbelastning)</p> <p>Midtre Gauldal sykehjem har til dels store avvik fra regelverket. Mangler i avvikssystemet.</p>
Velferd	Sykefravær	2017	<p>Revisor gav følgende anbefalinger:</p> <p>Påse at kommunens praksis mht nærvær er kjent på enhetene gjennom systematisk arbeid</p> <p>Påse at de lokale AMG-gruppene drøfter problemstillinger knyttet til sykefravær i tråd med de krav som er stilt i rapporteringen</p> <p>Ta initiativ til en tettere dialog med fastlegene, med sikte på å utnytte restarbeidsevne og forsikre seg om at sykefravær ikke påvirker kontinuiteten i tjenestetilbudet.</p>

Administrasjon	Offentlige anskaffelser – følges regelverket?	2015	Revisor gav følgende anbefalinger: Sikre at kommunens anskaffelser utføres i samsvar med grunnleggende krav til konkurranse og dokumentasjon Etablere system for å følge opp avtalelojalitet til fylkesavtalen og sikreansatte tilgang til disse i kommunens systemer
----------------	---	------	---

Tabell 5. Midtre Gauldal kommune sine gjennomførte selskapskontroller de siste fem årene

Det har for Midtre Gauldal kommune de siste fem årene blitt gjennomført følgende selskapskontroller			
Tjenesteområde	Tema	År	Avvik/anbefalinger
Selskapskontroll	Envina IKS	2016	Revisor gav følgende anbefalinger: Eierkommunene bør sørge for at det etableres rutiner for valg til styret som kan sikre at styret også fremover har den kompetansen selskapet har bruk for, herunder <ul style="list-style-type: none"> - bruk av en valgkomite - kriterier for valg til styret Eierkommunene og Envina IKS bør sørge for at det etableres innsamling av avfall fra fritidsbolig i alle eierkommuner, slik forurensingsloven krever.

Tabell 6. Tilsyn fra Fylkesmannen over de siste fem årene

Midtre Gauldal kommune har de siste fem årene hatt følgende tilsyn fra Fylkesmannen:			
Tjenesteområde	Tema	År	Avvik/anbefalinger
Velferd	Tilsyn med ettervern og samarbeid mellom barneverntjenesten og NAV	2019	<p>Fylkesmannen påpekte følgende lovbrudd. Midtre Gauldal kommune sikrer ikke etterverntiltak til ungdom som har mottatt hjelpetiltak i hjemmet. Kommunen sikrer ikke ungdommers rettigheter gjennom enkeltvedtak.</p> <p>Dette er brudd på: Barnevernloven § 1-3, 2. ledd, § 1-4, § 1-6, § 2-1, § 4-1, § 4-5 og § 6-3 a.</p> <p>Forskrift om internkontroll for kommunens oppgaver etter lov om barneverntjenester</p> <p>Forvaltningsloven § 17 og kap. 5</p> <p>Midtre Gauldal kommune sikrer ikke tilstrekkelig samarbeid mellom barneverntjenesten og NAV, slik at unge som trenger det, får et helhetlig, forsvarlig og koordinert tjenestetilbud.</p> <p>Dette er brudd på: Barnevernloven § 1-3, 2. ledd, § 1-4, § 2-1, § 3-2, § 3-2 a og § 4-1.</p> <p>Sosialtjenesteloven § 4, § 5 og § 17</p> <p>Forvaltningsloven § 17 og kap. 5</p> <p>Forskrift om internkontroll for kommunens oppgaver etter lov om barneverntjenester</p> <p>Forskrift om internkontroll for kommunen i arbeids- og velferdsforvaltningen</p>
Administrasjon	Tilsyn med kommunal beredskapsplikt og helsemessig- og sosial beredskap	2018	<p>Fylkesmannen påpekte ingen avvik knyttet til «kommunal beredskap», men hadde en merknad:</p> <p>Kommunen har informert kommunestyret om tema i ROS-analysen, men selve analysen er</p>

			<p>ikke vedtatt. Fylkesmannen forutsetter at dette gjøres i oktober 2018, som forespeilet av kommunens ledelse i etterkant av tilsynet, jfr. forskrift om kommunal beredskapsplikt § 2, 2. ledd.</p> <p>Fylkesmannen påpekte ett avvik for «helsemessig og sosial beredskap»:</p> <p>Kommunen sørger ikke for å ha nødvendig samfunnsmedisinsk kompetanse i arbeidet med helsemessig og sosial beredskap, jf. folkehelseloven § 27 og smittevernloven § 7-2, jf. helseberedskapsloven § 2-2.</p>
Oppvekst	Tilsyn med skolebasert vurdering i Midtre Gauldal kommune	2017	Av rapporten fremgår det at det ikke er avdekket brudd på regelverket.
Helse og omsorg	Tilsyn med kommunens helse- og omsorgstjenester til mennesker med utviklingshemming Ved Midtre Gauldal kommune	2016	<p>Det ble i tilsynet påpekt to avvik:</p> <p>Midtre Gauldal kommune sikrere ikke at voksne personer med utviklingshemming får forsvarlige tjenester i form av personlig assistanse.</p> <p>Midtre Gauldal kommune sikrere ikke at voksne personer med utviklingshemming får forsvarlige helsetjenester i hjemmet.</p>
Helse og omsorg	Tilsyn med sosiale tjenester i NAV til personer mellom 17 og 23 år ved Midtre Gauldal kommune	2015	<p>Det ble i tilsynet påpekt to avvik.</p> <p>Midtre Gauldal kommunen sikrer ikke at det fattes vedtak når tjenesten opplysning, råd og veiledning etter sosialtjenesteloven § 17 gis.</p> <p>Midtre Gauldal kommune sikrere ikke at tildeling av økonomisk stønad skjer i henhold til kravene i lov og forskrift.</p>

<p>Helse og omsorg</p>	<p>Tilsyn med legevaktjenesten ved Legevakt i Klæbu, Malvik, Melhus, Midtre Gauldal og Trondheim</p>	<p>2015</p>	<p>Det ble avdekket et avvik, dette for vertskommunen Trondheim:</p> <p>Trondheim kommune, som vertskommune for Legevaktsamarbeidet i Klæbu, Malvik, Melhus, Midtre Gauldal og Trondheim, har ikke forsvarlige systemer for styring, ledelse og kontroll med virksomheten. Det foreligger betydelig risiko for svikt i tjenesteytingen.</p>
------------------------	--	-------------	---

4 RISIKO- OG VESENTLIGHETSVURDERING

Revisors helhetlige risiko- og vesentlighetsvurdering identifiserer områder hvor det anbefales å gjennomføre forvaltningsrevisjon. Med risiko og vesentlighet menes her sannsynligheten for at et forhold kan inntreffe og konsekvensen dersom angjeldende forhold inntreffer. Rød fargekode indikerer at revisors samlede vurdering av risiko og vesentlighet tilsier at behovet for forvaltningsrevisjon er høyt. Gul farge indikerer at behovet ligger på et middels nivå, mens grønn farge indikerer et lavt behov for forvaltningsrevisjon.

4.1 Kommuneorganisasjonen

4.1.1 Økonomi

Figur 2 er en oppsummering av risikovurderingene som er gjort relatert til økonomi og i fortsettelsene presenteres bakgrunnen for vurderingene.



Figur 2. Risikovurdering økonomi

Høy risiko:

Vedrørende temaet *Offentlige anskaffelser* taler både informasjon fra kundemøte mellom revisor og kommunen, dokumentasjon på avvik fra anskaffelsessak vedrørende eiendomsmedler og tidligere revisjon i retning av at temaet offentlige anskaffelser skal betegnes med høy grad av risiko.

Moderat risiko:

I det alt vesentlige fremstår *kommuneøkonomien* som god, med kommer på noen punkter dårligere ut enn sammenligningsgrunnet. Det uttales i økonomiplanen for 2020-2023 at den økonomiske situasjonen fremover vil by på store utfordringer, men at det er forsøkt å ta grep mot dette. Risiko er derfor vurdert som moderat.

Når det gjelder *budsjetteringsprosess og budsjettoppfølging* er det data som peker på at enkelte enheter har utfordringer, herunder eiendom og kommunal teknikk. Risiko er vurdert som moderat.

Lav risiko:

Innen *finans* tyder ikke statistikk og øvrige data på at det foreligger økt risiko. Risiko er derfor vurdert til lav. Dette er også tilfelle for *økonomisk internkontroll*

Økonomi i kommunen

Tabell 7. Økonomisk situasjon

Nøkkeltall	Midtre Gauldal kommune			Kostra- gruppe 10	Landet uten Oslo
	2016	2017	2018	2018	2018
Netto driftsresultat i prosent av brutto driftsinntekter (prosent)	-1,4	5,3	2,7	1,0	2,2
Årets mindre/merforbruk i driftsregnskapet i prosent av brutto driftsinntekter (prosent)	0,0	2,7	2,5	1,2	1,2
Arbeidskapital ex. premieavvik i prosent av brutto driftsinntekter (prosent)	7,1	6,8	17,7	26,3	21,8
Netto renteesponering i prosent av brutto driftsinntekter (prosent)	66,0	52,7	52,8	31,8	42,3
Langsiktig gjeld ex pensjonsforpliktelser i prosent av brutto driftsinntekter (prosent)	94,2	89,8	97,5	98,1	105,6
Frie inntekter per innbygger (kr)	55030	57268	57809	55089	55124
Fri egenkapital drift i prosent av brutto driftsinntekter (prosent)	1,1	2,6	5,1	9,5	11,2
Brutto investeringsutgifter i prosent av brutto driftsinntekter (prosent)	7,8	12,9	13,3	16,1	15,2
Egenfinansiering av investeringene i prosent av totale brutto investeringer (prosent)	-71,4	13,8	38,8	20,9	25,8

Kilde: SSB

Teknisk beregningsutvalg (TBU) anbefaler et netto driftsresultat på 1,75 prosent av brutto driftsinntekter.

Kommunedirektøren har sett et behov for å justere måltallene i kommunens handlingsregel, dette for å sikre den økonomiske situasjonen. Følgende er bestemt:

- Midtre Gauldal kommune skal hvert år budsjettere med et positivt netto driftsresultat, og dette skal utgjøre 2 prosent av brutto driftsinntekter.
- Disposisjonsfond skal utgjøre minimum 8 prosent av brutto driftsinntekter.
- Netto finans og avdrag (dvs. netto finansutgifter) skal ikke utgjøre mer enn 5 prosent av brutto driftsinntekter¹².

Dette viser at estimert netto driftsresultat ligger over TBU sine anbefalinger og at kommunen har tatt grep med tanke på fremtidige utfordringer.

Tabell 7 viser at kommunen kommer dårligere ut enn sammenligningsgrunnlaget når det gjelder arbeidskapital, renteeksponering og fri egenkapital. Den økonomiske situasjonen i planperioden beskrives i økonomiplanen for 2020-2023 som svært utfordrende, og effektivisering og endringer i tjenesteproduksjonen både når det gjelder omfang og kvalitet vurderes som helt nødvendig for å få budsjettet i balanse.¹³ Til sist vil revisor også trekke frem korona-pandemien som rammet Norge i starten av 2020. Pandemien vil etter alt å dømme også medføre økonomiske ringvirkninger for kommunene.¹⁴

¹² Handlingsprogram med økonomiplan 2020-2023. Hentet fra:

<https://einnsyn.mgk.no/Innsyn/RegistryEntry/ShowDocumentFromDmb?registryEntryId=193238&documentId=310929>

¹³ Handlingsprogram med økonomiplan 2020-2023, hentet fra:

<https://einnsyn.mgk.no/Innsyn/RegistryEntry/ShowDocumentFromDmb?registryEntryId=193238&documentId=310929>

¹⁴ Kommunal rapport, hentet fra: <https://www.kommunal-rapport.no/nyheter/ks-tror-kommunene-kan-tape-20-milliarder-pa-koronapandemien/114934/>

Finans

Tabell 8. Finansiering av driften

Nøkkeltall finansiering av driften	Midtre Gauldal Kommune			Kostra- gruppe 10	Landet uten Oslo
	2016	2017	2018	2018	2018
Andre driftsinntekter, ekskl. mva-kompensasjon	12,7	14,6	11,7	12,3	11,7
Andre statlige tilskudd til driftsformål	4,1	3,9	4,1	5,1	4,8
Brutto inntekt fra konsesjonskraft, kraftrettigheter og annen kraft for videresalg, ekskl. mva-kompensasjon	0,7	0,6	0,9	0,1	0,4
Eiendomsskatt totalt	-0,1	3,2	3,2	2,9	3,2
- herav Eiendomsskatt annen eiendom	-0,1	0,9	0,8	0,7	1,4
- herav Eiendomsskatt boliger og fritidseiendommer	0,0	2,3	2,4	2,2	1,7
Kompensasjon for merverdiavgift i driftsregnskapet	2,3	2,0	2,1	1,9	2,1
Rammetilskudd	40,5	38,3	39,0	35,5	30,3
Salgs- og leieinntekter i driftsregnskapet	14,9	14,4	15,7	12,6	14,4
Skatt på inntekt og formue inkludert naturressursskatt	25,5	23,6	24,2	29,6	33,5
- herav Naturressursskatt	0,0	0,0	0,0	0,1	0,3

Kilde: SSB

Tabell 8 viser at det ikke foreligger vesentlige avvik mellom Midtre Gauldal kommune og KOSTRA-gruppe 10, samt landet. Det kan påpekes at Midtre Gauldal kommune har et noe lavere skattenivå på inntekt og formue enn sammenligningsgrunnlaget. Som vist i tabell 7 er langsiktig gjeld vurdert opp mot sammenligningsgrunnlaget rapportert lavere i Midtre Gauldal kommune.

Kommunen mottar utbytte fra Gauldal Energi AS, Trønderenergi As og Midtre Gauldal KF. På grunn av utviklingen av Støren næringsområde er det ikke lagt inn videre forventninger om utbytte fra det kommunale foretaket. Kommunens finansportefølje forvaltes i henhold til finansreglementet og forvaltes av Grieg investor. Grieg investor rapporterer månedlig til kommunen. Det forventes en reduksjon av renteutgiftene fra 2019 til 2023, selv om gjeldsnivået vil stige noe. Årsaken til dette er til dels budsjettrenten, men hovedsakelig nye fastrenteavtaler¹⁵. Kommunen uttaler også å ha kontroll på gjeldsporteføljen og fordelingen via bankforbindelsene.

Det legges frem tre årlige finansrapporter for formannskapet og kommunestyret i henhold til kommunens finansreglement.

¹⁵ Handlingsprogram med økonomiplan 2020-2023, hentet fra:
<https://einnsyn.mgk.no/Innsyn/RegistryEntry/ShowDocumentFromDmb?registryEntryId=193238&documentId=310929>

Budsjetteringsprosessen og budsjettoppfølgning

Ut fra våre vurderinger innenfor finansiell revisjon er det data som tyder på at enkelte enheter har utfordringer når det gjelder budsjettering. Økonomisjefen fremstår å ha et godt grep om prosessene, men er allikevel avhengig av tilbakemelding fra enhetene. For 2019 er det enhet for eiendom og kommunal teknikk som fremstår å ha de største utfordringene og ligger vesentlig over budsjett.

Økonomisk internkontroll

Tabell 9. Økonomisk internkontroll

Nøkkeltall	Midtre Gauldal kommune			Kostragruppe 10	Landet uten Oslo
	2016	2017	2018	2018	2018
Andel av totale utgifter for politisk styring	0.9	1.0	0.9	0.6	0.7
Andel av totale utgifter for kontroll og revisjon	0.2	0.2	0.2	0.2	0.2

Kilde: SSB

Av tabell 9 ovenfor ser vi at andelen utgifter knyttet til politisk styring har vært høyere i Midtre Gauldal kommune enn sammenlignbar KOSTRA-gruppe og landsgjennomsnittet. For andelen av totale utgifter til kontroll og revisjon er denne lik for Midtre Gauldal kommune, sammenlignbar KOSTRA-gruppe og landsgjennomsnittet.

Kommunen følger prinsippet om ansvarlig økonomistyring som beskrives som god kontroll på egen økonomi samtidig som man står godt rustet med tanke på rammebetingelser og uforutsette hendelser, uten at det nødvendige med kortsiktige og ikke planlagte tiltak innenfor tjenesteområdene for å dekke opp for svikt i økonomien¹⁶.

Offentlige anskaffelser

I revisors kundemøte med kommunen påpekes det at det er en utfordring å ha noen dedikert i en egen rolle med ansvaret for offentlige anskaffelser. Etter at enhetsleder sluttet manglet det kompetanse på området. Kommunen har et ønske og prøver å etablere et samarbeid når det kommer til offentlige anskaffelser. Det foretas kontinuerlig vurdering av kompetansen man besitter i kommunen og det gjøres forsøk på å vri denne mot eksempelvis anskaffelser.

¹⁶ Handlingsprogram med økonomiplan 2020-2023, hentet fra:

<https://einnsyn.mgk.no/Innsyn/RegistryEntry/ShowDocumentFromDmb?registryEntryId=193238&documentId=310929>

I 2018 ble det kjent at kommunen hadde opptrådt feil i en sak hvor man hadde engasjert en eiendomsmegler. Rådmannens begrunnelse for dette var manglende kompetanse og tidspress.

I Revisjon Midt-Norge sin revisjonsrapport for 2015 vedrørende offentlige anskaffelser er det også påpekt et forbedringspotensial når det kommer til kommunen sin håndtering av anskaffelser. Det konkluderes i rapporten med at kommunen har utfordringer når det gjelder å gjennomføre konkurranse, samt det å dokumentere hvordan anskaffelsesprosessen utføres. Videre har også kommunen utfordringer når det gjelder journalføring og arkivering av saker¹⁷.

4.1.2 Organisasjon

I figur 3 er risikovurderingen innenfor området organisasjon oppsummert og under følger en nærmere beskrivelse av data som er grunnlag for vurderingen.



Figur 3. Risikovurdering organisasjon

Høy risiko:

Kommunens *internkontroll* følger styringssystemet for «Helhetlig styring» og baserer seg på et omfattende planverk, overordnede mål og indikatorer. Det øvrige datagrunnlaget peker i retning av at enkelte elementer knyttet til internkontrollen ikke er på plass, herunder

¹⁷ Forvaltningsrevisjonsrapport; Offentlige anskaffelser – følges regelverket? Revisjon Midt-Norge, januar 2015.

kjennskap til rutiner og et operativt avvikssystem. Risikoen for internkontroll og kvalitetssikring graderes til høy, blant annet ut fra viktigheten av et fungerende avvikssystem.

Moderat risiko:

Revisor har sett på teamet arbeidsgiverpolitikk, ledelse og kompetanseutvikling. Ut fra gjennomgangen fremstår kompetanse- og rekrutteringsproblematikken som sentral innenfor flere tjenesteområder. Problemstillingen er aktuell for flere enheter. Risikoen er ut fra dette vurdert som moderat.

Det ble gjennom forvaltningsrevisjon av temaet sykefravær i 2017 gitt anbefalinger til forbedring av arbeidet. Informasjon fra kundemøte tilsier at det er jobbet med sykefraværet og at dette har gitt resultater. Sykefraværet innen helse, pleie og omsorg er høyere enn sammenlignbare kommuner og landet for øvrig. At kommunen ikke har en egen HMS plan trekker i retning av økt risiko. HMS kategoriseres derfor som et område med moderat risiko.

For temaet *saksbehandling* er det samsvar mellom funn i forvaltningsrevisjonen fra 2019 og informasjon gitt i kundemøte når det gjelder manglende kunnskap blant saksbehandlere knyttet til arkivverdighet, eksempelvis journalføring av eposter. Opplysninger om at saksbehandlingssystemet fremstår vanskelig tilgjengelig for enkelte peker også i retning av behov for ytterligere opplæring. Risikoen knyttet til manglende effektivitet som følge av behov for ytterligere opplæring innen saksbehandlingssystem og enkelte hull i journalføringen taler for moderat risiko innen temaet saksbehandling.

Det er innenfor temaet *IKT* pekt på at man har vært i etterkant med å gjøre nødvendige endringer opp mot personvernlovgivningen, men at det er lagt ned et arbeid blant annet for å få på plass egen personvernserklæring og personvernombud. Revisor anser på denne bakgrunn at hovedelementene er på plass, men at detaljreguleringen kan være mangelfull. Ovenfornevnte analyse taler i retning av moderat risiko.

Mangler for enkelte felt inne *beredskapsplaner* taler for forhøyet risiko innen temaet. At *ROS-analyse* er gjennomført med vektlegging av tidligere gjennomført fylkesmannstilsyn anses positivt. Temaet anses på denne bakgrunn å innebære moderat risiko.

Lav risiko:

Ut fra data innhentet av revisor er det ikke skaffet til veie opplysninger som taler for forhøyet risiko innen temaene *Etikk og varsling* og *Organisering*. Risiko er derfor vurdert som lav innen disse temaene.

Organisering

Et av hovedmålene i Midtre Gauldal kommune er at «*kommunale tjenester skal ha et høyt service- og kvalitetsnivå*». Det foreligger målsettinger om at kommunens organisering skal være brukerorientert. Med dette menes det at organisasjonen skal oppleves oversiktlig og lett tilgjengelig for brukerne og at det skal være god intern samordning av tjenester. Det skal videre være klarhet i myndighet og ansvar, dette ved at blant annet enhetsledere skal ha delegert myndighet innenfor drift, økonomi og personal, og denne myndigheten skal ikke delegeres videre. Det skal også være felles stab- og støttetjenester med fokus på effektivitet for kommunen som helhet¹⁸.

Arbeidsgiverpolitikk, ledelse og kompetanseutvikling

Når det gjelder folkevalgte og stab er det i «*utfordringsdokument for 2018-2021*» pekt på at det er en utfordring å ha «*evnene og viljen til å prioritere ressurser til kompetansebygging*».¹⁹

I «*utfordringsdokument 2020 – 2023*» er det under pleie og omsorg sagt at det er «*store krav til kompetanse, kapasitet, effektivisering og omstilling*». I årsrapporten for 2017 er det henvist til 10-faktorundersøkelsen for medarbeidere innen ulike tjenesteområder. Innen pleie og omsorg er det gitt en score på 2,9 av 6 for relevant kompetanseutvikling, mens det for barnehagene foreligger en score på 3,8 og for skolene en score på 3,6. For barnehagene sin del er det også sagt at det mangler kompetanse og ressurser til minoritetsspråklige barn²⁰. Også under tjenesteområdet «*Helse og familie*» er det uttrykt behov for rekruttering av spisskompetanse som følge av oppgaveoverføring fra stat til kommune²¹. I forbindelse med tjenesteområdet «*Næring, plan og forvaltning*» er det også en ambisjon om å utnytte kompetansen man har på en bedre måte²², samt at det for «*Eiendom og kommunalteknisk*» er forventet stor utskiftning av kompetansepersoner i neste periode²³.

Kommunen har en egen «*strategisk kompetanseplan for Midtre Gauldal kommune 2017 – 2020*». Hensikten med planene er å få oversikt og konkretisere kompetansebehovet slik at det blir mulig å tilrettelegge for målrettet kompetanseutvikling. Planen peker på at utfordringene i den nærmeste fremtid vil være at mange pensjonere seg, at konkurransen om den unge arbeidskraften er blitt større, at det er få medarbeidere på enkelte fagområder og at det er mange deltidsstillinger. Plan for nytilsatte er under revidering.

¹⁸ Midtre Gauldal kommune sin hjemmeside: <https://www.mgk.no/om-kommunen/organisasjon>

¹⁹ Utfordringsdokumentet 2018-2021. s 20

²⁰ Utfordringsdokumentet 2018-2021. s 22

²¹ Utfordringsdokumentet 2018-2021. s 32

²² Utfordringsdokumentet 2018-2021. s 36

²³ Utfordringsdokumentet 2018-2021. s 39

Også fra tillitsvalgte-/verneombudsiden²⁴ gis det uttrykk for at det foreligger et behov for mer spesialkompetanse, dette med tanke på økende utfordringer da pasienter skrives tidligere ut fra sykehus med behov for mer komplekse behandlinger i hjemmet/sykehjemmet. Forøvrig er det et inntrykk at grunnkompetansen innen fagarbeidere og sykepleiere er god.

Ytterligere er det ytret behov for personale som kan bidra med kompetanse og støtte angående personalsaker for de enkelte enhetene. Det påpekes at det kan være utfordrende å sitte med personalansvar i de forskjellige enhetene, som for eksempel rektor eller avdelingsleder, i utfordrende personal-/arbeidsmiljø saker. Det er da viktig at kommunen har personer med kompetanse på personal (lover og regler m.m.) som kan jobbe tett og intensivt inn i slike saker. Dette kan bidra til at enkelt saker blir rett behandlet, dokumentert, og at klare retningslinjer i forhold til rutiner og avtaler blir fulgt. Noe som igjen kan føre til at utfordringer blir tatt tak i tidlig i forløpet og fulgt opp, slik at ikke enkelt saker får utvikle seg til en arbeidsmiljøutfordring på en hel arbeidsplass.

Kommunen rapporterer at det er relativt høy turnover på flere av tjenesteområdene, og at dette følges opp gjennom strategisk kompetanseplan. Det pekes på at det ikke er mange søkere til ingeniørstillinger og at den største utfordringen er å rekruttere til ledige lederstillinger. I den seneste tid er inntrykket at man har fått besatt utlyste lederstillinger.

Kommunen har en egen arbeidsgiverpolitikk med tilhørende strategidokument og handlingsplan som ble vedtatt i kommunestyre den 14.03.16. Av utfordringer pekes det i dokumentet på tilgangen til ny arbeidskraft, at medarbeidere har lik gjennomsnittsalder og vil da slutte samtidig, noe som igjen fører til at verdifull kompetanse må erstattes på kort tid. Endrede kompetansebehov vil føre til et kompetansegap. Videre vil det være viktig å gjøre organisasjonen attraktiv for flere grupper som gjenspeiler mangfoldet. At kommunens virksomhet er lite kjent tilsier at omdømmebygging og identitet bør settes på dagsorden.

Kommunedirektørens internkontroll og kvalitetssikring

Kommunens styringssystem er «*Helhetlig styring*», et system som så langt er under kontinuerlig videreutvikling. Systemet påkrever at både administrativ og politisk ledelse følger opp i forhold til vedtatt årshjul for styringsaktiviteter og legger systemet til grunn for sin aktivitet totalt sett. De tre sentrale elementene i systemet er «*resultatledelse, dialog og kvalitetsforbedring*».

Fra administrasjonen sin side oppfattes det som arbeidskrevende å skulle legge til rette for gode og hensiktsmessige politiske prosesser. Kompetansen oppleves som god i forhold til

²⁴ Revisor har sendt forespørsel til tillitsvalgte og verneombud om det foreligger utfordringer innen kommunen.

dette, men det oppfattes mer som et kapasitetsspørsmål. Det arbeides nå for å få til en effektivisering av møtesekretariatsfunksjonene.

I en spørreundersøkelse gjennomført i 2019 ved bruk av det nettbaserte verktøyet Questback, ble ansatte på i Midtre Gauldal sykehjem spurt om de vet hvor de «*finner sykehjemmet sine prosedyrer*». Her svarte 20 prosent av de som hadde besvart undersøkelsen at de ikke visste dette. Spørsmålet har relevans opp mot temaet internkontroll.

I kommunen sitt «*utfordringsdokument for 2020-2023*» vises det blant annet til at utfordringer innen organiseringen er å tilpasse og utvikle arbeidsmåter og organiseringen av staben i forhold til tilgjengelige ressurser og framtidige behov, sikre ressurser til utviklingsarbeid i hele kommunen, implementering av kvalitets- og avvikssystem for hele organisasjonen, samt forbedre og fortsette systematisk kvalitetsforbedring.

Kommunen har en elektronisk årsrapport som gjelder for 2018. Her rapporteres det på overordnede mål og indikatorer²⁵.

På forespørsel til tillitsvalgte/verneombud i kommunen om hvilke forbedringsområder kommunen er det gitt innspill på at man mangler et system for avvikshåndtering i kommunen. Innen pleie og omsorg er det gitt uttrykk for at det mangler skriftlige prosedyrer på enkelte avdelinger.

I kundemøte med kommunen gis det tilbakemelding om at kommunen ikke har et kvalitetskontroll/-avvikssystem, men at det er gjennomført et forprosjekt. Prosess for anskaffelse og implementering er under planlegging. Se forøvrig avsnitt om *Helse, miljø og sikkerhet* (HMS) nedenfor.

Det gis også i kundemøte tilbakemelding om at man ikke har samlet alle rutiner for kommunen på ett felles elektronisk system.

²⁵ Årsrapport Midtre Gauldal kommune, 2018. url: https://pub.framsikt.net/2018/midtre-gauldal/mr-201812-årsrapport_2018/#/budsa/mainmenu/4

Helse miljø og sikkerhet (HMS)

Tabell 10. Sykefravær

Nøkkeltall	Midtre Gauldal kommune			Kommuner samlet
	4.kvartal 2015-3. kvartal 2016	4.kvartal 2016-3. kvartal 2017	4.kvartal 2017-3. kvartal 2018	4.kvartal 2017-3. kvartal 2018
Samlet sykefravær	9,30	12,55	10,32	9,84
Legemeldt sykefravær	7,90	11,16	8,90	8,45
Sykefravær undervisning	3,96	8,61	5,95	8,49
Sykefravær barnehager	14,31	14,60	10,56	12,25
Sykefravær helse, pleie og omsorg	11,32	15,77	14,21	11,12

Kilde: KS

Av tabell 10 ser vi at det samlede sykefraværet har vært varierende i perioden 2015-2018. For 2018 ligger Midtre Gauldal kommune over landsgjennomsnittet. For samme år er fraværet innen helse, pleie og omsorg vesentlig høyere enn landsgjennomsnittet.

Sykefraværet er vesentlig redusert gjennom systematisk arbeid over en lengre periode. Kommunen deltar også nå i KS sin «Ned-satsing»²⁶, dette på områdene oppvekst og pleie og omsorg. Det samlede sykefraværet for 2017 var 8,65 prosent for kommunen, mens det i 2018 var 6,48 prosent²⁷. For pleie og omsorg er det ifølge tillitsvalgt-/verneombudsiden uttalt at det er jobbet bevisst med sykefraværet som har gitt resultater. Men det presiseres at det er viktig med bevisstgjøring av hvilket ansvar både ansatte og ledelse har.

Når det gjelder HMS avvik uttales det fra kommunen sin side at alle avvik er lukket så langt man har oversikt.

Kommunalsjef helse og velferd uttaler at kommunen ikke har en overordnet HMS-plan for kommunen, men at det ligger annen relevant dokumentasjon tilknyttet HMS-arbeidet på kommunens intranett.

Etikk og varsling

Kommunen har et eget regelverk «*Etiske retningslinjer*» som revideres jevnlig. På kommunens intranettside ligger dette under «*personalhåndbok*». Formålet med dette

²⁶ Kort om NED-satsingen og sykefravær: <https://www.ks.no/contentassets/dda18f2fd7234266ae554a833821152b/kort-om-ned-satsingen-og-sykefravar.pdf>

²⁷ Årsrapport Midtre Gauldal kommune, 2018: https://pub.framsikt.net/2018/midtre-gauldal/mr-201812-arsrapport_2018/#/generic/summary/28f4c135-5331-455c-8e04-54063dd10659-cn

regelverket er å sikre en høy etisk standard i alt kommunen foretar seg. Det skal dermed ikke kunne reises tvil om upartiskhet, habilitet eller objektivitet hverken blant folkevalgte, ansatte eller de beslutninger som fattes. Det er videre sagt at det ikke er iverksatt tiltak for å fremme diskrimineringsloven i 2018. Kommunen er en IA-bedrift.

Ved ansettelser legges det vekt på kvalifikasjoner, ikke kjønn. Tilrettelegging gjennomføres så langt som mulig i forhold til målene i IA-avtalen og lovverket²⁸. Det har ikke vært varslingsaker i kommunen i 2018.

Saksbehandlingen i kommunen

Midtre Gauldal kommune har et helelektronisk arkivsystem - ePhorte. Rådmannen sin oppfatning er at mye som eksempelvis kommer på e-post skulle vært ført i journalen. Her ligger det et forbedringspotensial. Inntrykket er at mange synes bruken av ePhorte er vanskelig noe som forøvrig går frem av forvaltningsrevisjon tilknyttet kommunens siste forvaltningsrevisjon knyttet til «dokumenthåndtering og journalføring» fra 2019.

Informasjons- og kommunikasjonsteknologi (IKT)

Kommunen peker på at det er utfordrende å få gjennomgått og gjort nødvendige endringer på alle områder og nivå i hele kommunen for å overholde personvernforordningen/-lovgivningen. Arbeidet er imidlertid godt i gang. Det er ikke kjøpt inn et spesifikt verktøy for å håndtere personvernet, og man forholder seg overordnet til informasjon fra Datatilsynet. Når det gjelder tilgangsstyring er inntrykket at man har gode logger og rettighetsstyringer. Kommunen har utarbeidet en egen personvernerklæring med tilhørende informasjon på sin hjemmeside²⁹. Det ble informert i kundemøte med revisor om at det i løpet av høsten 2018 skulle bli ansatt et felles personvernombud for kommunene Oppdal, Rennebu, Holtålen og Midtre Gauldal i 40 prosent stilling.

Beredskapsplaner og Risiko- og sårbarhetsanalyser

Kommunen vedtok den 25.10.18 oppdaterte ROS-analyse. Ny behandling av planen ble satt til 2020. Fylkesmannen har gjennomført tilsyn med kommunens håndtering av ROS-analyser i 2014, hvor på resultatet fra tilsynet ble vektlagt i utarbeidelsen av ny analyse. Kommunen har ikke oppdaterte beredskapsplaner på alle felt, men det uttales at det er et nært samarbeid blant annet mellom politi og skole, og NAV.

²⁸ Årsrapport Midtre Gauldal kommune, 2018: https://pub.framsikt.net/2018/midtre-gauldal/mr-201812-årsrapport_2018/#/generic/summary/28f4c135-5331-455c-8e04-54063dd10659-cn

²⁹ Midtre Gauldal kommune sin hjemmeside, hentet fra: <https://www.mgk.no/personvern-og-informasjon-om-cookies>

4.2 Tjenesteområdene

4.2.1 Oppvekst

I figur 4 er risikovurderingen innenfor oppvekst oppsummert og i fortsettelsen følger en nærmere beskrivelse av data som er grunnlag for vurderingen.



Figur 4. Risikovurdering oppvekst

Høy-risiko

Til tross for at kommunalsjefen hadde en målsetting om å innfri pedagognormen i *barnehagene* i 2018 viser data fra www.barnehagefakta.no fra 2019 at kommunen ikke er i mål med å tilfredsstille normen. Videre peker kommunen selv på utfordringer opp mot minoritetsspråklige, økt behov for hjelp og støtte fra barnehagen, samt vedlikehold på bygningsmassen. Det pekes også utfordringer innen kompetanse og bemanning for å kunne bidra innen tidlig innsats. Etter en totalvurdering tilsier analysen at det foreligger høy risiko innen tjenesteområde barnehage.

Når det gjelder *grunnskole* er andelen elever med spesialundervisning høyere enn kommunens egen målsetting og sammenligningsgrunnlaget i KOSTRA. Revisor foretok i 2018 en forvaltningsrevisjon av temaet «mobbing i grunnskolen» og påpekte noen forbedringspunkter i avlagt rapport. Andre utfordringer ifølge kommunen selv er økning i antall barn med psykiske vansker, mange flerspråklige og utfordringer innen økonomi og rekruttering. Brukertilfredsheten innenfor SFO kan ifølge kommunen også bli bedre. Risiko for tjenesteområde grunnskole anslås på denne bakgrunn å være høy.

Moderat risiko:

Revisor kan ikke ut fra datagrunnlaget tolke at det foreligger forhøyet risiko innen pedagogisk-psykologisk tjeneste. Virkeområdet til tjenesten har imidlertid sammenheng med det som kommer frem vedrørende elever med behov for spesialundervisning og forebygging ved tidlig innsats. Risiko anses på denne bakgrunn for moderat.

Det påpekes innen *barnevern* at det er utfordringer utover alminnelig åpningstid, dette når det gjelder barnevernsvakt. Barnevern er en viktig tjenestefunksjon i kommunens virksomhet og har tradisjonelt vært et område hvor generell risiko har vært høy. Ut fra tidligere gjennomført tilsyn av Fylkesmannen, samt sammenligningsgrunnlaget i KOSTRA vurderes imidlertid risiko i Midtre Gauldal til å være moderat.

Lav risiko:

Når det gjelder *voksenopplæringen* fremstår lokalene som den største utfordringen. Risikoen vurderes derfor som lav for dette tjenesteområde.

En helhetsvurdering av de ulike elementer i *kulturtilbudet* i Midtre Gauldal kommune tilsier en lav risiko, med mindre forbedringspunkter.

Barnehager

Tabell 11. Barnehage

Nøkkeltall	Midtre Gauldal kommune			Kostra-gruppe 10	Landet uten Oslo
	2016	2017	2018	2018	2018
Andel barn 1-5 år i barnehage, i forhold til innbyggere 1-5 år (prosent)	92,4	92,3	90,8	90,2	92,1
Andel barnehagelærere i forhold til grunnbemanning (prosent)	41,1	40,6	41,6	41,6	40,8
Andel barn, eksklusive minoritetsspråklige, som får ekstra ressurser, i forhold til alle barn i kommunale barnehager (prosent)	6,7	3,9	2,4	2,8	3,7
Andel minoritetsspråklige barn i barnehage i forhold til innvandrerbarn 1-5 år (prosent)	87,7	80,3	78,0	79,3	81,9
Netto driftsutgifter barnehager i prosent av kommunens totale netto driftsutgifter (prosent)	13,4	14,1	14,3	13,9	14,3
Netto driftsutgifter barnehager, per innbygger 1-5 år (kr)	126662	140619	144451	152291	153538

Kilde: SSB

Av tabell 11 ser vi at det ikke er store forskjeller mellom Midtre Gauldal kommune og sammenlignbare kommuner og landet for øvrig. Andelen barnehagelærere i forhold til

grunnbemanningen er lavere enn normen på 43 prosent³⁰, mens 57 prosent av alle barnehager i Midtre Gauldal tilfredsstillt kravene til pedagognormen. Nasjonalt er det 64 prosent av barnehagene i Norge som tilfredsstillt normen³¹.

Midtre Gauldal kommune har fem kommunale barnehager og to private. Tre av barnehagene og skolene er organisert som oppvekstsenter.

Kommunen opplyser å ha utfordringer knyttet til pedagognormen, det vil si prøve å erstatte barne- og ungdomsarbeidere med pedagoger uten å måtte si opp barne- og ungdomsarbeidere. Bemanningsnormen i barnehagen anses ikke utfordrende når det gjelder antallet voksne, men utfordringen er antallet pedagoger. Det er ikke alle barnehagene i kommunen som oppfyller kravet til antallet pedagoger i dag og det gis uttrykk for at det er mange faglærte og lite assistenter. Kommunalsjef oppvekst gav uttrykk for at man skulle oppfylle pedagognormen i slutten av 2018. Når det gjelder brukerundersøkelser gjennomføres de hvert andre år.

Kommunen har gjennomført brukerundersøkelse for barnehagene i kommunen i 2016. Nedenfor er rangeringen gitt for spørsmålet; «*i hvor stor grad er du fornøyd med barnehagen barnet går i?*»

Tabell 12. Brukerundersøkelse barnehager i Midtre Gauldal kommune, 2016

Barnehager	Budal	Hauka	Liøya	Singsås	Soknedal	Støren	MGK	Norge
Helhetsvurdering	5,7	5,9	5,4	4,6	5,0	5,1	5,2	5,2

Plan for overgang barnehage skole skal revideres i høst. Barn med læringsvansker omtales ifølge kommunalsjef oppvekst i overgangsplanen og baserer seg på forutgående sirkelsamtaler.

I kommunen sitt «*utfordringsdokument 2018-2021*» påpekes det at ny barnehage på Soknes i Støren vil dekke behovet for barnehageplasser etter prognosene for Trondheimregionen, men at det vil være behov for ytterligere en ny barnehage i kommunen fram mot 2030. Politikerne i kommunen har imidlertid vært kritisk til planlegging, styring og politisk involvering i prosessen når det gjelder byggingen av Soknes barnehage, dette da barnehagen er vurdert

³⁰ Utdanningsnytt, hentet fra: <https://www.utdanningsnytt.no/barnehagepolitikk-pedagognorm/er-flere-barnehagelaerere-til-det-beste-for-barna/140836>

³¹ Barnehagefakta, hentet fra: <https://www.barnehagefakta.no/kommune/5027/midtre-gauldal>

til å bli dyrere enn først antatt³². FAU i Soknedal har også stilt spørsmålstegn ved kapasiteten for barnehagen som ble bygd der i 2015³³.

Videre i «*utfordringsdokumentet 2018-2021*» påpekes det som utfordringer at det er mange minoritetsspråklige barn, økende barn- og foreldregrupper med behov for ekstra hjelp og støtte, behov for flere menn i barnehagen, samt vedlikeholdsbehov. Blant hovedutfordringene påpekes også behovet for kompetanse og bemanning for å gi tidlig innsats til barn med behov for ekstra hjelp og støtte blant annet for å forebygge behovet for spesial undervisning i skolen.

Grunnskole

Tabell 13. Grunnskole

Nøkkeltall	Midtre Gauldal kommune			Kostra gruppe 10	Landet uten Oslo
	2016	2017	2018	2018	2018
Andel elever med spesialundervisning	7,6	10,3	10,0	8,3	7,9
Gruppestørrelser	14,0	14,7	14,1	15,0	16,2
Mestringsnivå 3-5 NP: regning 8.trinn	57,1	69,6	79,1	68,0	69,6
Mestringsnivå 3-5 NP: lesing 8.trinn	57,9	66,0	80,3	73,5	73,5
Gjennomsnittlige grunnskolepoeng	41,3	40,7	39,4	41,0	41,7
Andel lærere med universitets-/høgskoleutdanning, med pedagogisk utdanning	88,6	87,2	73,1	78,1	77,6
Andel lærere med universitets-/høgskoleutdanning, uten pedagogisk utdanning	3,5	5,5	16,3	12,9	14,4
Andel lærere med videregående utdanning eller lavere	7,9	7,3	10,6	9,1	8,0

Kilde: SSB

Av tabell 13 ovenfor ser vi at andelen elever med spesialundervisning er høyere enn sammenlignbare kommuner og landsgjennomsnittet. Andelen lærere med høyere utdanning uten pedagogisk utdanning har økt i 2018.

Midtre Gauldal kommune har fire barneskoler med SFO og en ungdomsskole. For skoleåret 2017-2018 var elevtallet 671, av disse var 26 flerspråklige. Antall årsverk lærere var på 67.

Når det gjelder elevresultater i grunnskolen kan man ifølge kommunen vise til bedre resultater nå enn tidligere, spesielt for guttene. Det er allikevel for store forskjeller mellom jenter og gutter som går ut av tiende trinn, da jentene presterer bedre.

³² Trønderbladet, hentet fra: <https://www.tronderbladet.no/meninger/2018/04/17/Strammer-grepet-i-Midtre-Gauldal-16494974.ece>

³³ Trønderbladet, hentet fra: <https://www.tronderbladet.no/nyheter/2018/04/12/Moen-mener-de-er-pa-ballen-16451092.ece>

Resultater variere fra år til år på de nasjonale prøvene i skolen. Dette er en kjensgjerning i små kommuner hvor elevtallet er lite, noe som kan gi store utslag. Utfordringen er at satsinger på et område medfører at man svekker et annet område. Kommunalsjefen uttaler at Midtre-Gauldal kommune ligger noe under landsgjennomsnittet generelt sett for de nasjonale prøvene.

Kommunen opplyser at det etter en del år med reduksjon i antall elever som mottar spesialundervisning har man nå opplevd en oppgang. Kommunalsjef oppvekst uttaler at de siste tallene viser at andelen med spesialundervisning ligger på rundt 10 prosent. Kommunens egen målsetting når det gjelder andelen med spesialundervisning er å komme seg på rundt 5 prosent³⁴. Det jobbes i skolene med tilpasset opplæringen og bedre utnyttelse av ressursene for å forebygge en økning i spesialundervisning. I skolevurdering og tilstandsrapport for 2017 er det sagt hvordan skolen jobber med tidlig innsats og hvilke tiltak som foreligger. Det er også oppstilt målsettinger for fremtiden.

I «*utfordringsdokumentet 2018-2021*» påpekes det også at det vil være en utfordring å «... greie å holde spesialundervisningsprosenten lav, til tross for økt tidlig innsats». Når det gjelder det som er sagt om «*tidlig innsats*» i grunnskolen, henger også dette sammen med det som i denne analysen sies om tidlig innsats i barnehagen (se avsnittet om Barnehage ovenfor).

I grunnskolene jobbes det også mye med oppfølging av Opplæringslovens § 9A om elevenes skolemiljø. Dette både før og etter forvaltningsrevisjonsrapporten av 2018.

Videre i «*utfordringsdokumentet 2018-2021*» påpekes det som utfordringer at flere barn har psykiske vansker, at det er mange flerspråklige, og at det er utfordringer når det gjelder rekruttering og stabilitet i budsjetter. Av økonomiplanen for 2020-2023 trekkes også følgende forhold frem:

- Elevtallsvekst og reduserte rammer på samme tid
- Utfordringer med å gi god tilpasset opplæring
- Økt behov for arealer og mer variert og praktisk undervisning
- Nullvisjon for mobbing
- Bedre resultater i lesing og skriving på engelsk
- Rekruttering av gode ledere og lærere.

³⁴ Skolevurdering og tilstandsrapport. Midtre Gauldalskolen 2017. s 11.

Kommunen har informasjon om SFO på sine hjemmesider hvor det vises til vedtekter og betalingsbestemmelser³⁵. Når det gjelder brukerundersøkelser innen SFO opplyser kommunen at dette gjennomføres annet hvert år, sist i 2017. Kommunen påpeker selv at brukertilfredsheten kan bli bedre. Det er en utfordring å utvide åpningstidene og holde åpent i skoleferier ved de minste oppvekstsentrene. Foreldrene har gitt tilbakemelding om at man er minst fornøyd med tilbudet i feriene. Kommunen ser dette i sammenheng med at noen barn får tilbud i barnehagen i ferier når SFO-søkingen er liten.³⁶

Pedagogisk-, psykolog tjeneste

Av «*utfordringsdokument 2018-2021*» fremgår det at økningen i antall barn og unge er forventet å være 300 i antallet opp mot 2040, noe som igjen gir et økt behov innenfor PPT. Det fremgår også at aktive elevsaker i perioden 2013-2016 sank, mens sakkyndige vurderinger økte.

PPT og skoleledelsen samarbeider om å stabilisere spesialundervisningsprosenten, og skolene og PPT har hatt samlinger for å få en felles forståelse av hva som er kommunens felles mål for spesialundervisningen, og felles forståelse for tilpasset opplæring³⁷. PP-tjenestene i Gauldalsregionen (Oppdal, Melhus, Røros, Holtålen, Midtre Gauldal og Rennebu) har hatt et mangeårig samarbeid. Alle ansatte fra PP-tjenestene i denne regionen har hatt fire samlinger i året, dette med fagdager og for å bli kjent med hverandres utfordringer og deler erfaringer, samt drøfte løsninger på felles utfordringer³⁸.

Barnevern

I «*utfordringsdokumentet 2018-2021*» for Midtre-Gauldal kommune vises det til statistikk for barnevernsområdet. Her kan man se at nettodriftsutgifter går noe opp i 2016 fra tidligere år, undersøkelser etter barnevernloven går imidlertid ned, mens barn med tiltak i løpet av året stiger.

³⁵ Midtre Gauldal kommune sin hjemmeside, hentet fra: <https://www.mgk.no/tjenester/skole/skolefritidsordning>

³⁶ Skolevurdering og tilstandsrapport. Midtre Gauldalskolen 2017

³⁷ Skolevurdering og tilstandsrapport – Midtre Gauldalskolen 2017

³⁸ Statped årsrapport 2018, hentet fra: <https://www.statped.no/om-statped/statpeds-arsrapport/statpeds-arsrapport-2018/--vi-har-fatt-det-vi-har-bestilt/>

Tabell 14. Barnevern

Nøkkeltall	Kommuner			Kostra- gruppe 10	Landet uten Oslo
	2016	2017	2018	2018	2018
Netto driftsutgifter til barnevernstenesta per innbygger 0-22 år (kr)	6324	7471	7397	8487	8319
Barn med melding ift. innbyggere 0-17 år (prosent)	4,9	5,0	4,0	4,6	4,5
Barn med barnevernstiltak ift. innbyggere 0-22 år (prosent)	7,9	7,5	6,6	4,7	3,9
Barn med undersøkning eller tiltak per årsverk (funksjon 244) (antall)	25,4	22,9	20,3	19,5	18,9
Stillinger med fagutdanning per 1 000 barn 0-17 år	4,6	5,1	4,8	4,9	5,0
Andel meldinger i alt som behandles innen 7 dager	100,0	100,0	100,0	99,3	98,8
Andel meldinger som går til undersøkelse innen 7 dager	98,6	95,5	93,3	77,8	81,5

Kilde: SSB

Av tabell 14 ser vi at netto driftsutgifter til barnevern ligger noe under sammenlignbare kommuner og landet for øvrig i 2018. Barn med barnevernstiltak er i 2018 noe høyere enn sammenligningsgrunnlaget.

Kommunalsjef helse uttaler at det er utfordring med barnevernsvakt utover åpningstider. Kommunen har ikke denne beredskapen på plass per dags dato, men har ambisjoner om å løse dette internt som rullerende ordning. Kommunen har ønsket å tilknytte seg barnevernsvakta i Trondheim, men har fått nei på denne forespørselen. Kommunen har enda ikke gitt opp håper på dette. Kommunalsjefens inntrykk er at man er innenfor regelverket når det gjelder frister og søknader innen barnevernet. Kommunen har hatt en formell klage det siste året.

I en gjennomgang foretatt av barne- og likestillingsdepartementet i 2018 ble det sett på om tre lovkrav på barnevernsområdet var tilfredsstillende innfridd i kommunen. Resultatet av gjennomgangen var at Midtre-Gauldal kommune fikk «grønt lys», noe som tilsier ingen eller få avvik fra lovkravene³⁹.

Voksenopplæring

Det opplyses at det er etterspørsel når det gjelder voksenopplæring og at samarbeidet med NAV fungerer godt. Det ble påpekt av rådmannen at det i fjor (2017) var alle som hadde gått opp til eksamen som hadde bestått. Kommunen opplyser imidlertid at man per i dag ikke har

³⁹Trønderbladet, hentet fra: <https://www.tronderbladet.no/nyheter/2018/12/18/Barnevernet-i-Melhus-og-Midtre-Gauldal-f%C3%A5r-gr%C3%B8nt-lys-av-barneministeren-18089492.ece>

tilfredsstillende undervisningslokaler. Dette da det er for lite plass i forhold til behovet. Tall fra IMDi viser at det var seks voksne elever som har tatt grunnskoleopplæring i perioden 2013 - 2018⁴⁰.

Kultur/ barne- og ungdomstiltak

Inntrykket er at man har et godt og bredt tilbud på kulturskolen. Stor etterspørsel er noe som kan være årsaken til at Midtre-Gauldal kommune har en noe høyere andel som står på venteliste for å komme inn på kulturskolen enn sammenlignbare kommuner. Det trekkes frem i økonomiplanene for 2020-2023 at det er en utfordring å drive omdømmebygging som skal gjøre kommunen attraktiv å bosette seg i med tanke på kultur- og skoletilbud.

Kommunen opplyser at man har eget bibliotektilbud, og at det ikke er utfordringer ved å gi et godt tilbud. Oppfatningen er at man har en god plassering av biblioteket, men at det er for lite utlån og bruk av biblioteket. Et mer åpent bibliotek kunne økt utlånsstatistikken.

Kommunen uttaler at de har musikk- og kulturskoletilbud. Det er tilgjengelig kompetanse innen alle disipliner. Undervisning etter skoletid kan gi utfordringer for lærere og enkelte heimer.

Også fra tillitsvalgt-/verneombudsiden uttales det at kommunen har et godt kulturtilbud.

Ut fra tall fra www.ungdata.no er andelen ungdomsskoleelever som er organisert i et idrettslag noe lavere enn gjennomsnittet for Trøndelag og landet forøvrig. Prosentandelen av ungdomsskoleelever som synes kulturtilbudet i Midtre Gauldal er bra er høyere enn gjennomsnittet i Trøndelag og landet⁴¹.

⁴⁰Trønderbladet, hentet fra: <https://www.imdi.no/tall-og-statistikk/steder/K1648/kvalifisering/voksne-i-grunnskolen>

⁴¹ Ungdata, hentet fra: www.ungdata.no

4.2.2 Velferd

I figur 5 er risikovurderingen innenfor velferd oppsummert. I fortsettelsen følger en nærmere beskrivelse av data som er grunnlag for vurderingen



Figur 5. Risikovurdering velferd

Moderat risiko:

Kommunen har pekt på utflyttingen av selskapet «Norsk kylling» fra Midtre Gauldal og potensielle virkninger dette vil kunne få for utbetalingen av *sosialhjelp*. Kommunen har tatt forberedende grep, men utflyttingen vil uansett anses som et risikomoment det bør tas hensyn til. Risiko er vurdert som moderat.

Lav risiko:

Ut fra en totalvurdering av datagrunnlaget fremstår kommunen å ha oversikt over problemstillinger tilknyttet *bolig*. Risiko er vurdert som lav.

Ut fra både intervjudata og statistikk tyder dataene på at kommunen også på *flyktningeområdet* har oversikt. At færre flytninger kommer til kommunen enn forventet har imidlertid en økonomisk side. Statistikk over antallet innvandrere som er i jobb eller utdanning etter endt introduksjonsprogram, samt norskprøve resultater tilsier ikke en forhøyet risiko for området. Risiko er vurdert som lav.

Økonomisk sosialhjelp

Tabell 15. Økonomisk sosialhjelp

Nøkkeltall	Midtre Gauldal kommune			Kostra-gruppe 10	Landet uten Oslo
	2016	2017	2018	2018	2018
Sosialhjelpsmottakere (antall)	134	152	129	4635	118964
Antall barn i familier som mottok sosialhjelp (antall)	64	65	59	2161	61467

Kilde: SSB

Av tabell 15 ser vi at andelen sosialhjelpsmottakere og andelen barn i familier som mottar sosialhjelp har begge variert i perioden 2016-2019. Begge kategorier har hatt en viss nedgang ut fra de siste tallene for 2018.

Kommunen opplyser at man ikke har utfordringer når det kommer til sosialhjelp, og opplever at samarbeidet med NAV fungerer godt. Det fremgår av «*utfordringsdokumentet 2018-2021*» at en potensiell utflytning av «Norsk kylling» vil kunne medføre arbeidsledighet og flere med behov for sosialstønad. Det er nå vedtatt at Norsk kylling flytter sin virksomhet fra Midtre Gauldal med virkning fra 01.01.2021⁴². Det er tatt grep for å forberede virkningen av utflyttingen.

Kommunen mener på sin side at man er tett på alle som har behov for sosialhjelp og at man fanger opp enkeltindivider. Det kommunen kan prøve på i denne sammenhengen er å opprettholde dialogen med næringslivet og påvirkningen når det gjelder å tilrettelegge arbeidsplasser. Oppfatningen er at gode norske språkferdigheter er viktig for arbeidsgivere i kommunen. Det er også påpekt at kommunen forventer økte kostnader til økonomisk sosialhjelp som følge av at det innføres strengere regler for å få innvilget arbeidsavklaringspenger⁴³.

Ifølge tillitsvalgte-/verneombudsidene sies det at NAV har god måloppnåelse i henhold til månedlige målinger. Det uttales at det gjennomføres medarbeidersamtaler årlig hvor det blant annet drøftes kompetansetiltak for den enkelte. Det gjennomføres årlige risikovurderinger med fokus på vold og trusler, samt årlig gjennomgang av beredskapsplaner med utgangspunkt i ulike scenarier. Informasjonsflyten oppleves god og det tilrettelagt for å kunne utøve medvirkning på arbeidsplassen. Oppfatningen er at man har et godt arbeidsmiljø basert på undersøkelser som er utført. En av svakhetene påpekes i relasjon til

⁴² Trønderbladet, hentet fra: <https://www.tronderbladet.no/nyheter/2019/11/25/Dette-gjør-Midtre-Gauldal-før-Norsk-Kylling-flytter-20473004.ece>

⁴³ Handlingsprogram med økonomiplan 2020-2023, hentet fra: <https://einnsyn.mgk.no/Innsyn/RegistryEntry/ShowDocumentFromDmb?registryEntryId=193238&documentId=310929>

taushetsplikten, dette på grunn av dårlig lydisolering mellom samtalerom og mellom etasjer. Avviket er meldt inn til kommunen som huseier over flere år.

Tabell 16. Bolig

Nøkkeltall	Midtre Gauldal kommune			Kostra-gruppe 10	Landet uten Oslo
	2016	2017	2018	2018	2018
Totalt antall kommunalt disponerte boliger (antall)	166	164	178	4184	97142
Kommunalt disponerte boliger per 1000 innbyggere (antall)	26	26	28	22	21
Brutto investeringsutgifter til boligformål per innbygger i kroner (kr)	1157	7739	8059	1988	1526
Lønnsutgifter per eid kommunal bolig (kr)	17619	14464	12424	10503	9560
Andel nye søkere som har fått avslag på kommunal bolig (prosent)	38	50	3	21	29
Antall boliger godkjent av kommunen for finansiering med startlån, per 1000 innbyggere (antall)	1,7	0,8	1,0	1,4	1,4
Antall husstander tilkjent statlig bostøtte fra Husbanken per 1000 innbyggere (antall)	10,0	9,0	7,8	12,9	14,6

Kilde: SSB

Ser vi på tallene i tabell 16 ser vi at brutto investeringsutgifter var høye i 2017 og 2018, dette til sammenligning med KOSTRA-gruppen og landet for øvrig. Lønnsutgifter per eid kommunal bolig er også høyere enn sammenligningsgrunnlaget.

Det uttales at kommunen har tilstrekkelig antall kommunale boliger. I «*utfordringsdokumentet 2018-2021*» er det sagt at det det ikke vil være behov for nye omsorgsboliger før i 2020, men at det i perioden 2021-2030 vil være behov for 13 nye plasser.

Utleie av boliger har tidligere ført til merinntekt for kommunen. Kommunen opplever nå at mange boliger står tomme og at det private markedet dekker etterspørselen. Kommunen er positiv til at innbyggere i kommunen eier i stedet for å leie og har gitt informasjon om husbanken sine ordninger.

Flyktninger

Når det gjelder bosetting av flytninger hadde kommunen vedtak på at det i perioden 2016-2019 skulle bosettes 25 flyktninger årlig. Prognosen har imidlertid ikke blitt som forventet og det ble i 2019 innrettet seg etter ny anmodning fra IMDi hvor man forbereder seg på å bosette 15 flytninger, hvorav to enslige mindreårige⁴⁴. Inntrykket i kommunen er at bosettingen av flytninger er oversiktlig og fungerer godt. Det trekkes frem i økonomiplanen

⁴⁴ Trønderbladet, hentet fra: <https://www.tronderbladet.no/nyheter/2019/02/26/Vil-bosette-15-flyktninger-i-2019-18535929.ece>

for 2020-2023 at en særskilt utfordring vil være nedfasing av tiltak for enslige mindreårige etter at kommunen ikke får anmodning om bosetting av denne gruppen lengre.

Det fremgår av økonomiplanen for 2018-2021 at man for 2018 har en målsetting om at antallet flyktninger som er i arbeid eller aktivitet etter endt introduksjonsprogram skal være på 88 prosent. De siste tallene fra IMDi viser at det var 92 prosent av deltagerne som avsluttet introprogrammet i 2016 som var i arbeid eller utdanning året etter. Dette er en høyere prosentandel enn sammenlignbare kommuner.

Tall fra «Kompetanse Norge⁴⁵» viser at ni flyktninger i Midtre Gauldal kommune gikk opp til samfunnskunnskapsprøven i 2019. Det er ikke opplyst om hvor mange som bestod prøven.

Norskprøveresultatene inndeles i nivå A1, A2, B1 og B2, hvor B2 er beste resultat.

Tabell 17. Norskprøven, skriftlig framstilling

Resultater, sommer 2019							
Skriftlig							
Kommuner	Antall	Andel nivå B2	Andel nivå B1	Andel nivå A2	Andel nivå A1	Andel under nivå A1	Andel ikke vurdert
Midtre Gauldal	12	0 %	17 %	58 %	25 %	0 %	0 %
Melhus	16	0 %	12 %	69 %	19 %	0 %	0 %
Skaun	21	0 %	10 %	57 %	29 %	0 %	5 %
Selbu	8	-	-	-	-	-	-

Kilde: Kompetanse Norge

Tabell 18. Norskprøven, muntlig kommunikasjon

Resultater, sommer 2019							
Muntlig							
Kommuner	Antall	Andel nivå B2	Andel nivå B1	Andel nivå A2	Andel nivå A1	Andel under nivå A1	Andel ikke vurdert
Midtre Gauldal	13	0 %	15 %	85 %	0 %	0 %	0 %
Melhus	22	0 %	23 %	50 %	27 %	0 %	0 %
Skaun	19	5 %	16 %	47 %	32 %	0 %	0 %
Selbu	10	0 %	40 %	30 %	30 %	0 %	0 %

Kilde: Kompetanse Norge

Tabellene viser at karakterfordelingen på norskprøven ikke er ulikt nabokommunene. For muntlig kommunikasjon har Midtre Gauldal kommune ingen på nivå A1 eller lavere.

⁴⁵ «Kompetanse Norge» er et direktorat under Kunnskapsdepartementet som fører blant annet statistikk om voksenopplæring og opplæring tilknyttet innvandrere.

4.2.3 Helse- og omsorgstjenester

I figur 6 er risikovurderingen innenfor helse- og omsorgstjenester oppsummert. I fortsettelsen følger en nærmere beskrivelse av data som er grunnlag for vurderingen.



Figur 6. Risikovurdering helse og omsorg

Høy risiko:

Når det gjelder risiko innen *institusjons- og hjemmetjenesten* tilsier fremtidig befolkningsutvikling, behovet for kompetanse og økte rettigheter for brukerne en forhøyet risiko innenfor tjenesteområde. Revisor vil også trekke frem at det ikke er gitt tilbakemelding på om det er utarbeidet rutiner for bruk av tvang i helse og omsorgssektoren, samt at klager i forbindelse med tildelte tjenester har vært økende. Tjenesteområdet vurderes å ha høy risiko.

Vedrørende tjenesteområdet *psykiatri og rus* peker rus blant unge seg ut som et risikoområde. Utgifter til tjenesteyting innen rusområdet er vesentlig lavere enn sammenligningsgrunnlaget, samt at Mindre Gauldal kommune ligger øverst blant kommunene når det gjelder andelen ungdomsskoleelever som rapporterer å ha vært alkoholberuset. Dette tilsier at risikoen anses for å være høyt innenfor rustjenesten.

Moderat risiko:

Data vedørende *funksjonshemmede og psykisk utviklingshemmede* viser at det gjennom tidligere fylkesmannstilsyn er avdekket avvik for tjenesten, samt at kommunen selv påpeker utfordringer innen tjenestetilbudet. Dette tilsier i sum at risiko vurderes som moderat.

En samlet vurdering av data tilknyttet *lege, psykolog, helsestasjon og skolehelsetjeneste* tilsier at det per i dag ikke foreligger store utfordringer, men at fremtidig befolkningsvekst vil kunne medføre økt risiko innenfor tjenestene. Den generelle problematikken som har vært knyttet til fastlegeordningen ser ut til vedvare som en utfordring også i fremtiden⁴⁶. Risiko vurderes på denne bakgrunn til moderat.

Institusjons- og hjemmetjenesten

Tabell 19. Helse og omsorg

Nøkkeltall	Midtre Gauldal kommune			Kostra-gruppe 10	Landet uten Oslo
	2016	2017	2018	2018	2018
Andel brukerrettede årsverk i omsorgstjenesten m/ helseutdanning (prosent)	78	74	82	75	75
Andel innbyggere 80 år og over som bruker hjemmetjenester (prosent)	45	43	44	33	32
Andel brukere av hjemmetjenester 0-66 år (prosent)	33	37	42	30	48
Andel innbyggere 80 år og over som er beboere på sykehjem (prosent)	17	16	15	11	12
Andel brukertilpassede enerom m/ eget bad/wc (prosent)	100	100	100	87	90
Andel innbyggere 67-79 år med dagaktivitetstilbud (prosent)	1,76	1,59	1,55	0,83	0,67

Kilde: SSB

Av tabell 19 ser vi at andelen innbyggere som er 80 år og over og benytter hjemmetjenesten er noe høyere i Midtre Gauldal kommunen enn sammenlignbare KOSTRA-kommuner samt gjennomsnittet for landet. Andelen innbyggere 80 år og over som er beboere på sykehjem er også noe høyere i Midtre Gauldal kommune enn sammenligningsgrunnlaget.

Tabell 20. Kompetanse i helse og omsorg

Kompetanse	Midtre Gauldal kommune			KOSTRA-gruppe 10	Landet uten Oslo
	2016	2017	2018	2018	2018
Avtalte årsverk per 10 000 innbyggere	364	379	360	338	312

⁴⁶ Artikkel fra KS: <https://www.ks.no/fagomrader/helse-og-omsorg/fastleger/samarbeid-avgjorende-for-a-lose-fastlegekrisen/>

Geriatrisk sykepleier	5,13	5,14	3,52	3,62	4,12
Sykepleiere med spes. / videre utd.	6,00	7,63	8,55	10,38	7,54
Sykepleier uten spesialitet/videreutdanning	61,87	64,92	66,92	54,35	47,22
Hjelpepleier	81,09	80,09	82,10	55,39	48,20
Ergoterapeut	.	.	.	1,61	2,10
Miljøterapeut og pedagog	.	.	0,95	2,89	2,93
Aktivitør	7,90	6,30	4,43	3,16	2,16
Omsorgsarbeider	18,85	19,57	21,06	11,91	9,03
Helsefagarbeider	29,80	24,20	31,77	40,77	37,60
Annet omsorgspersonell med helseutdanning	12,74	6,58	8,64	13,73	14,57
Pleimedhj/ass. hjemmehj/prakt bistand eller annen brukerrettet tjeneste	58,92	58,91	50,52	67,48	63,37
Avtalte legeårsverk per 10 000 innbyggere (årsverk)	11	11	11	11	11
Avtalte fysioterapeutårsverk per 10 000 innbyggere (årsverk)	8	9	8	10	10
Avtalte årsverk i helsestasjons- og skolehelsetjenesten per 10 000 innbyggere 0-20 år (årsverk)	41	40	42	49	42
Årsverk per bruker av omsorgstjenester (årsverk)	0,51	0,49	0,43	0,57	0,57

Kilde: SSB

Av tabell 20 ser vi tall i forbindelse med kompetansen innen helse og omsorg. Ut fra tallene foreligger det ikke store forskjeller mellom Midtre Gauldal kommune og sammenligningsgrunnlaget.

Det er fra kommunen sin side en målsetting om et mer hjemmebasert tilbud innenfor helse og omsorgstjenesten. I følge «*utfordringsdokumentet 2018-2021*» er det pekt på at fram mot 2040 vil antallet innbyggere over 80 år øke med ca. 220. Økt levealder og bedre folkehelse gjør at antallet «friske år» øker i befolkningen og behovet for omfattende pleie- og omsorgstjenester stiger ikke nødvendigvis tilsvarende økningen i befolkningen over 80 år. Av økonomiplan for 2020-2023 er det blant annet pekt på følgende utfordringer i planperioden:

- Økt antall brukere og eldre med behov for hjemmetjeneste og hjemmesykepleie
- Brukere med komplekse sykdomsbilder og behov for sammensatte tjenester
- Økt behov for rehabilitering, forebyggende tiltak og tidlig innsats.
- Behovet for kommunalt dagtilbud for personer med demens
- Behov for tilrettelagte boliger for personer med kognitiv svikt og demens
- Befolkningsprognose og omsorgsboliger med heldøgn bemanning
- Store krav til kompetanse, kapasitet, effektivisering og omstilling.
- Behovet for å benytte velferdsteknologi mv.

Det er satt i gang et planarbeid som omfatter helse og omsorgsplan og beredskapsplaner for sykehjem, og det uttrykkes et behov for mer systematisk kompetanseutvikling på tjenesteområdet. Det fremgår av «*utfordringsdokumentet 2018-2021*» at målsettingen om at flere eldre skal klare seg selv i egen bolig stiller krav til at hjemmetjenesten må ha tilstrekkelig med ressurser, riktig kompetanse og flere virkemidler/tiltak.

Ifølge kommunalsjefen har man fokus på ernæring både når det gjelder sykehjem og i forhold til hjemmebasert omsorg. En utfordring innen tjenesteområde er imidlertid å få rekruttert nok sykepleiere. Kommunen har et differensierte tilbud gjennom den såkalte «*omsorgstrappa*» og tildelingen av tjenesten skjer via forvaltningskontoret. Samarbeidet med spesialhelsetjenesten oppleves fra kommunen sin side som godt.

Som følge av Revisjon Midt-Norge sin revisjonsrapport 2016 ble det påpekt at det blant annet manglet rutiner for bruk av tvang i sykehjemmet. Revisor har henvendt seg til kommunalsjef med spørsmål om kommunen har utarbeidet rutiner for tvang innen helse og velferdsområde i etterkant av revisjonen. Revisor har ikke mottatt svar fra kommunen på dette spørsmålet.

Brukerundersøkelsen for Midtre Gauldal sykehjem fra 2017 tyder på at brukerne i større grad er tilfreds med sykehjemmet sammenlignet med tall på landsbasis. Brukerundersøkelsen for hjemmetjenesten for 2016 viser at resultatene for Midtre Gauldal kommune er sammenlignbare med tall for landet. Undersøkelsen viser også at de aller fleste er fornøyd med tjenestetilbudet. En andel på 4,4 prosent av de som har besvart undersøkelsen uttrykker imidlertid å være uenig i at de får være med å bestemme hvilken hjelp de skal motta.

Ifølge økonomiplan for 2020-2023⁴⁷ i beskrivelse av virksomheten av helse og omsorg har det i perioden fra 2016-2018 vært en økning i antall klager på tildelte tjenester. I 2016 var antallet klager 0, i 2017 var antallet 2 og i 2018 var antallet 9.

Psykatri / psykisk helsevern og rus

Fra kommunen sin side er det et ønske om at plan for psykisk helsearbeid skal bli en del av den overordnede helse og omsorgsplanen ved ny revidering. Kommunen har i dag en eldre plan for psykisk helsearbeid fra 2007-2011. Det opplyses ovenfor revisor at det innen tjenesteområdet ikke foreligger spesifikke utfordringer og at tilbudet innen psykisk helse og

⁴⁷ Midtre Gauldal kommune sin hjemmeside, hentet fra: https://pub.framsikt.net/2020/midtre-gauldal/bm-2020-kommunestyrets_vedtak_12122019#/budsa/orgstructuremain/4

kommunalt akutt døgnenhet (KAD-tilbud) er under utvikling. Aktuelle tilbud innen tjenesteområdet er mestring av depresjon og dagsenteret.

På forespørsel til tillitsvalgte/verneombud i kommunen om hvilke forbedringsområder kommunen har, er det gitt tilbakemelding om at det foreligger et behov for tilbud kveld/helg for brukere innen psykisk helse.

Tabell 21. Psykiatri og rusomsorg

Nøkkeltall	Midtre Gauldal kommune			Kostra-gruppe 10	Landet uten Oslo
	2016	2017	2018	2018	2018
Andel netto driftsutgifter til tilbud til personer med rusproblemer (prosent)	2,0	0,5	1,6	6,7	12,4
Årsverk av psykiatriske sykepleiere per 10 000 innbyggere (helse- og omsorg) (antall)	9,7	8,2	12,6	6,1	4,9
Årsverk av personer med videreutdanning i psykisk helsearbeid per 10 000 innbyggere (helse og sosial) (antall)	14,4	14,9	15,0	9,3	9,1
Årsverk av personer med videreutdanning i rusarbeid per 10 000 innbyggere (helse og sosial) (antall)	4,5	4,2	2,6	2,9	3,0

Kilde: SSB

Av tabell 21 ser vi at netto driftsutgifter til tilbud til personer med rusproblemer er vesentlig lavere en tall for sammenlignbar KOSTRA-gruppe og en enda lavere sammenlignet med landsgjennomsnittet. Når det gjelder kompetanse ligger Midtre Gauldal kommune over sammenligningsgrunnlaget sett bort fra statistikken for psykisk helsefagarbeidere.

I likhet med tilbudet som gis innen psykisk helse gjelder også KAD-tilbudet innenfor rusomsorgen. Kommunen har også her et ønske om at ruspolitisk handlingsplan skal bli del av overordnet helse og omsorgsplan, dette ved neste revidering. Det er ansatt folkehelsekoordinator som også har kjennskap til tematikken. Det er også bevissthet internt i kommunen når det gjelder rus, dette gjennom arbeidslivets komite mot alkoholisme og narkomani (AKAN).

I følge Ungdata⁴⁸ topper Midtre Gauldal kommune, sammen med Meråker, listen når det kommer til prosentandel (41 %) av ungdomsskoleelever som rapporterer å ha vært beruset på alkohol. Gjennomsnittet for Trøndelag fylke er 17, mens for Norge er det 13 prosent. Midtre Gauldal (4 %) ligger også over Trøndelag fylke (3 %), men på landsgjennomsnittet (4 %) når det gjelder prosentandelen i ungdomsskolen som rapporterer å ha prøvd cannabis/marihuana. Prosentandelen av ungdomsskoleelever som rapportere å være plaget

⁴⁸ Ungdata, hentet fra: www.ungdata.no

av depressive symptomer i Midtre Gauldal kommune (9 %) er lavere enn Trøndelag fylke (14 %) og landet (15 %).

Funksjonshemmede og psykisk utviklingshemmede

I 2016 gjennomførte fylkesmannen tilsyn med helse- og omsorgstjenester til utviklingshemmede. Tilsynet avdekket vesentlige mangler. Ifølge brev fra fylkesmannen datert 22.02.18 ble avvikene fulgt opp og lukket.

Rådmannen sin oppfatning er at det er en utfordring å fange opp de som faller mellom flere stoler. Kommunen benytter seg ikke av brukerstyrte personlige assistenter. Det gis uttrykk for at det kan være aktuelt å foreta ansettelser knyttet opp mot enkeltbrukere, men at dette må vurderes opp mot retten til varig ansettelse. Det påpekes i utfordringsdokumentet for 2020-2023 at det er utfordringer når det gjelder å styrke og videreføre tjenester for utviklingshemmende og etablering av ny bolig⁴⁹.

Lege, legevakt, psykolog, helsestasjon og skolehelsetjeneste

Midtre Gauldal kommune har seks fastlegehjemler. Det foreligger en «nullavtale» med kommunen, hvor kommunen beholder basistilskudd som motytelse for husleie, lønn til medarbeidere, kontormateriell etc⁵⁰. Kommunen har ifølge hjemmesiden egen kommunepsykologen som er organisert under Helse og Familietjenesten i Midtre Gauldal. Vedkommende skal bidra inn mot kommunale helsetjenester, samt jobbe tverrfaglig⁵¹.

Som nevnt tidligere fremgår det av «*utfordringsdokument 2018-2021*» at det er forventet en økning i antall barn og unge mot 2040, noe som gir økt behov innen helsestasjon- og skolehelsetjenesten.

I årsrapporten for 2017 pekes det på at det er gjennomført forvaltningsrevisjon av kommunens sykefraværsoppfølging, og at det i rapporten ble påpekt at samarbeidet med legene kunne bli bedre. Det ble i etterkant gjennomført et dialogmøte med legene om dette. Det er i relasjon til helsestasjon pekt på at 1/3 av alle fødsler i 2017 var i fremmedspråklige familier, noe som medfører merarbeid for helsestasjon når det gjelder oppfølging, da med tanke på behov for tolketjenester.

⁴⁹ Utfordringsdokument 2020-2023, hentet fra: https://pub.framsikt.net/2020/midtre-gauldal/bm-2020-utfordringsdokument_2020-2023/#/budsja/orgstructuremain/4

⁵⁰ Karrierestart, hentet fra: <https://karrierestart.no/ledig-stilling/699171>

⁵¹ Midtre Gauldal kommune sin hjemmeside, hentet fra: <https://www.mgk.no/tjenester/helse-og-familie/kommunepsykolog>

4.2.4 Teknisk drift

Figur 7 oppsummer risikovurderingene innenfor teknisk drift. Under følger en nærmere beskrivelse av data som er grunnlag for vurderingen.



Figur 7. Risikovurdering teknisk

Moderat risiko:

Innenfor kommunens *planarbeid* vil eldre planverk kunne ha negativ innvirkning på effektivitet innen saksbehandlingen. Ytterligere er det sagt at det foreligger utfordringer med tanke på arealplanleggingen når det gjelder å ta høyde for flom-, ras- og skredfare. Risikoen innenfor planarbeid vurderes derfor som moderat.

Når det gjelder *byggesak* er det ikke data som tyder på at generell saksbehandlingstid er et risikoområde. Brukertilfredshet har ifølge egen brukerundersøkelse et forbedringspunkt. Bemanningsutfordringer er også påpekt av kommunen selv som et risikomoment. Også innenfor byggesak vil det være nødvendig å vurdere flom, ras og skredfare. Risikoen innen byggesak vurderes som moderat.

Innen *eiendomsforvaltning* tyder informasjon vi har fått på at kommunens datasystem for vedlikeholdsbehandling blir lite brukt. Manglende eller utsatt vedlikehold av den kommunale bygningsmassen kan ha betydelig innvirkning på blant annet kommunens økonomi og det fysiske innemiljøet. Risiko er derfor vurdert som moderat.

Vedrørende temaet *samferdse* er det ikke gjennomført kartleggingen av vedlikeholdsbehovet for kommunal veg. De økonomiske rammene for veivedlikeholdet skaper også utfordringer ifølge kommunen. Brukertilfredshet blant ungdomsskoleelever når det gjelder idrettsanlegg gis en lavere score enn sammenligningsgrunnlaget. Risiko er derfor vurdert som moderat.

Innen temaet *miljø og klima* er det planarbeid og oppfølgingen av dette som utgjør en risiko ifølge datagrunnlaget. En vurdering av temaets aktualitet sammenholdt med planens innvirkning på tjenesteutøvelsen innen andre enheter tilsier en moderat risiko.

Datagrunnlaget i vår analyse tyder ikke på vesentlige risikoer tilknyttet tjenesteområde for *brann og redning*. Det kan imidlertid tenkes at politiske vurdering knyttet til ønske om sammenslåing med annet selskap er basert på risikomomenter som er ukjent for revisor. Tjenesteområdet er trukket fram som risikoområde ut fra kommunen egen ROS-analyse for kommunedelplan Støren 2019-2031. I tillegg anses tjenesteområde å utgjøre en viktig oppgave for kommunen, noe som til sammen tilsier en moderat risiko.

Når det gjelder kommunens *renovasjonsordning* kan det bemerkes at en nylig fusjon mellom flere selskaper medfører en omorganisering som kan utfordre det nye selskapet. Risiko er vurdert som moderat.

Lav risiko:

Innen *vann og avløp* er det ikke ut fra datagrunnlaget grunnlag for å si at det foreligger vesentlige risikomomenter. Risiko er derfor vurdert som lav.

Innenfor temaet *næring* er det heller ikke data som tilsier økt risiko, dette utover de interesseavveininger som må tas opp mot landbruket.

Planarbeid

Kommunen har en del gamle planer som burde vært fornyet. Dette gjelder kommuneplanens arealdel, samt en del andre fag- og delplaner. Gammelt planverk kan medføre behov for dispensasjoner som tilsier en mer omfattende og mindre effektiv saksbehandling.

Forslag til planprogram for kommunedelplan for klima og energi for Midtre Gauldal kommune 2020-2031 er i utvalg for næring plan og miljø den 1. juli 2019 lagt ut på høring. Frist for høringsinnspill var 1. september 2019. Revisor har ikke funnet dokumentasjon på at planen er vedtatt og gjeldende for kommunen, men ser at det i dokumentet er fremhevet relevante

risikomomenter. Flom, ras og skred er fremhevet som en utfordring for kommunen⁵². Det pekes på tidligere hendelser i kommunen og behov for tilpasning til klimaendringene.

Byggesak

Tabell 22. Byggesak

Nøkkeltall	Midtre Gauldal kommune			Kostra gruppe 10	Landet uten Oslo
	2016	2017	2018	2018	2018
Byggesøknader i alt behandlet (antall)	217	187	163	3817	74668
Gjennomsnittlig saksbehandlingstid for byggesaker med 3 ukers frist (dager)	17	23	23	38	20
Gjennomsnittlig saksbehandlingstid for byggesaker med 12 ukers frist (dager)	55	56	43	45	37
Andel av innvilgete byggesøknader som skjer gjennom vedtak om dispensasjon fra plan (prosent)	29	13	38	22	18

Kilde: SSB

Av tabell 22 ser vi at kommunen i snitt holder seg innenfor saksbehandlingsfristene og avviker ikke vesentlig fra sammenligningsgrunnlaget.

Også innenfor byggesak vil det være nødvendig å ta hensyn til fremtidige utfordringer med tanke på flom-, ras- og skredfare som påpekt i høringsutkast til klima og energiplan, dette når byggetillatelse skal gis.

Kommunen har i 2018 hatt bemanningsutfordringer, grunnet sykdom og ledighet i stillinger. Det er foretatt nyansettelser med virkning fra starten av 2019.

Gjennomført brukerundersøkelse av byggesaksbehandling i 2018 viser at tallene for Midtre Gauldal kommune ligger noe under landsgjennomsnittet. Dette gjelder for samtlige spørsmåls kategorier. Kommunen ligger blant annet under landsgjennomsnittet når det gjelder score på faktisk saksbehandlingstid. Her får Midtre Gauldal kommune en score på 3,6 mens landsgjennomsnittet ligger på 4,1⁵³.

Det er ansatt egen jurist som jobber med ulovlighetsoppfølging. Det forelå en forventning hos kommunestyret at det skal foretas ulovlighetsoppfølging, men på den andre siden var det ikke forståelse for at dette kunne få innvirkning på eldre saker. Eksempelvis at et steinbrudd som hadde eksistert i mange år skulle bli ansett som ulovlig.

Det er en egen prosjektstilling som er etablert som driver med adresseendring.

⁵² Også pekt på som utfordring i kommunens ROS-analyse tilknyttet kommunedelplan Støren 2019-2031, hentet fra: [file:///C:/Users/jonnes/AppData/Local/Packages/Microsoft.MicrosoftEdge_8wekyb3d8bbwe/TempState/Downloads/Ros_analyse%20\(1\).pdf](file:///C:/Users/jonnes/AppData/Local/Packages/Microsoft.MicrosoftEdge_8wekyb3d8bbwe/TempState/Downloads/Ros_analyse%20(1).pdf)

⁵³ Brukerne er bedt om å gi en karakter fra 1-6, hvor 1 er dårligst og 6 er best.

Eiendomsforvaltningen

Tabell 23. Eiendomsforvaltning

Nøkkeltall	Midtre Gauldal kommune			Kostra gruppe 10	Landet uten Oslo
	2016	2017	2018	2018	2018
Netto driftsutgifter til eiendomsforvaltning i prosent av samlede driftsutgifter (prosent)	9,8	9,9	9,8	7,8	9,0
Areal på formålsbygg per innbygger (m ²)	6,73	6,68	6,66	4,82	5,12
Utgifter til vedlikehold per kvadratmeter (kr)	635	658	652	551	562
Formålsbygg areal totalt	42512	41582	41582	916617	23780000

Kilde: SSB

Tabell 23 viser at areal formålsbygg og utgifter til vedlikehold er noe høyere enn sammenligningsgrunnlaget. Dette vil kunne være data som er sammenfallende.

Kommunen benytter systemet VPRO for oppfølging av vedlikeholdet på den kommunale bygningsmassen. Rådmannens inntrykk er at systemet brukes lite. Man foretar årlige vernerunder hvor det foretas vurderinger av behovet for vedlikehold.

Vann og avløp

Tabell 24. Vann og avløp

Nøkkeltall	Midtre Gauldal kommune			Kostra-gruppe 10	Landet uten Oslo
	2016	2017	2018	2018	2018
Årsgebyr for vannforsyning - ekskl. mva.	2599	2599	2885	3521	3741
Årsgebyr for avløpstjenesten - ekskl. mva.	4367	4694	5163	4354	4146
Andel fornyet kommunalt ledningsnett, gjennomsnitt for siste tre år (prosent)	0,00	0,00	0,00	..	0,69
Andel av total kommunal vannleveranse til lekkasje (prosent)	14,2	14,2	21,2	..	29,5
Andel fornyet kommunalt spillvannnett, gjennomsnitt for siste tre år (prosent)	0,39	0,14	0,56
Andel innbyggere tilknyttet anlegg der renskrav er oppfylt (prosent)	97,5	11,4	97,5	..	51,3

Kilde: SSB

Tabell 24 viser at årsgebyr vann er lavere i Midtre Gauldal kommunen enn KOSTRA-gruppe 10 og landet. Årsgebyr avløp er noe høyere enn sammenligningsgrunnlaget.

Også i tilknytning til vann og avløp kommer utfordringer som påpekt i høringsutkast til klima og energiplan inn som risikomoment. Dette da flom-, ras- og skredfare vil ha betydning for planlegging og dimensjonering av ledningsnett for overvann.

Rådmannen har inntrykk av at de kommunale vannressursene er i bra forfatning. Tall fra SSB for 2018 tilsier at alle innbyggerne har tilfredsstillende vannprøver når det gjelder e. coli,

intestinale enterokokker, farge og PH⁵⁴. Fra kommunen sin side sies det at man delvis kjenner til EU sitt vanndirektiv, hvor man deltar i felles vannområde.

Det er to kommunale vannverk i kommunen. Støren vannverk og Soknedal vannverk. Nye Støren vannverk ble tatt i bruk i 2010 og reservevann er etablert ved at man beholdt tidligere drikkevannskilde Kvernvatnet til slikt formål⁵⁵. For Soknedal vannverk ble det i 2017 etablert ny vannkilde, Nyhusløkkja. Det ble bestemt at tidligere drikkevannskilde, Hammervannet, også her skulle fungerer som reservevann⁵⁶.

Renovasjon

Tabell 25. Renovasjon

Nøkkeltall	Midtre Gauldal kommune			Kostra-gruppe 10	Landet uten Oslo
	2016	2017	2018	2018	2018
Årsgebyr for avfallstjenesten - ekskl. mva. (gjelder rapporteringsåret+1) (kr)	2794	2878	2878	2653	2854
Andel levert til materialgjenvinning inkl. biologisk behandling (prosent)	32,1	29,2	32,6	43,9	40,0

Kilde: SSB

Tabell 24 viser at det ikke er store forskjeller når det gjelder årlig årsgebyr for avfallstjenesten sammenlignet med KOSTRA-gruppen og landet for øvrig. Prosentandelen levert til materialgjenvinning er lavere enn sammenligningsgrunlaget.

Den 1. januar 2020 slo Envina IKS som ansvarlig selskap for Midtre Gauldal kommune sin avfallshåndtering seg sammen med to andre selskap og ble ReMidt IKS. Det nye selskapet omfatter 17 kommuner.

Revisjon Midt-Norge gjennomført i 2016 en selskapskontroll av det tidligere renovasjonsselskapet for Midtre Gauldal kommune, Envina IKS. I rapporten sies det at «Selskapet fremstår i dag som ryddig og veldrevet, med et styre og en administrativ ledelse som virker å ha god kontroll på den virksomheten de driver. Det har likevel vært noen utfordringer i selskapet, blant annet med arbeidsmiljøet». Videre pekes det på anbefalinger innen valg av styre og etablering av innsamling av avfall for fritidsboliger.

Av høringsdokument for ny kommunedelplan for klima og energi fremgår det at kommunen har utfordringer med å styrke den sirkulære økonomien innen avfallshåndtering.

⁵⁴ Statistisk sentralbyrå, hentet fra: <https://www.ssb.no/statbank/table/11786/>

⁵⁵ Asplan, hentet fra: <https://www.asplanviak.no/storen-vannverk/>

⁵⁶ Trønderbladet, hentet fra: <https://www.tronderbladet.no/nyheter/2017/04/24/Soknedal-far-ny-vannkilde-14631912.ece>

Brann- og redningstjenester

Spørsmålet om sammenslåing av Gauldal brann og redning med Trøndelag brann- og redningstjeneste har vært oppe til politisk behandling, senest i mai 2019. Da fattet formannskapet vedtak om at man ikke skulle gjennomføre en sammenslåing⁵⁷.

Statistikk for Gauldal brann og redning viser at antallet utrykninger gikk noe ned i 2017 sammenlignet med tidligere år⁵⁸. Her går det frem at den største utrykningsposten, som gjelder unødvendige alarmer, går mest ned⁵⁹. Antallet utrykninger til bygningsbranner og trafikkulykker lå på det gjennomsnittlige for de foregående årene. Ingen omkom i branner i 2017. Det antydes at utfordringer i tiden fremover er ekstremvær, kvikkleireskred, ulykker på E6 og flom i Gaula⁶⁰.

Samferdsel (vei, park og idrettsanlegg)

Kommunen har ikke foretatt en kartlegging av behovet for utbedringer i det kommunale vegnettet, dette på grunn av manglende ressurser. Rådmannens inntrykk er at uteseksjonen, som sitter med ansvaret, allikevel har rimelig god oversikt.

Utbyggingen av E6 har direkte betydning for kommunen ved at det fremtvinges endringer i kommunens egne kommuneplaner. Det tilføres ikke statlige midler for merarbeidet dette påfører kommunen.

Det påpekes fra kommunen sin side at de økonomiske rammene som er satt skaper utfordringer blant annet når det gjelder brøyting og mindre vedlikeholdsprosjekter.

Prosentandelen av ungdomsskoleelever som synes at tilbudet av idrettsanlegg i Midtre Gauldal (65 %) er bra er ifølge www.ungdata.no lavere enn gjennomsnittet for Trøndelag fylke (75 %) og landet (71 %).

Næring

Kommunen har ikke en egen næringsplan, men forholder seg til strategisk næringsplan for Trondheimsregionen. Kommunen har opprettet Midtre Gauldal Næringssselskap KF og deltar også i andre selskaper som driver næringsutvikling, herunder Midt Energi og Gaula Senter. Når det gjelder regelverket for offentlig støtte forholder kommunen seg til dette etter beste evne og kjøper ytterligere bistand ved behov.

⁵⁷ Trønderbladet, hentet fra: <https://www.tronderbladet.no/nyheter/2019/05/03/Hett-om-brannvesenet-18950884.ece>

⁵⁸ Gauldal brann og redning sin hjemmeside, hentet fra: http://www.gbriks.no/nyhet_vis.asp?NyhetID=119

⁵⁹ Trønderbladet, hentet fra: <https://www.tronderbladet.no/nyheter/2020/02/25/Gauldal-brann-og-redning-kan-bli-fredet-for-godt-21182966.ece>

Når det gjelder landbruk er det pekt på at det er utfordringer knyttet til å motivere og legge til rette for videreutvikling av landbruket, samt motivere og legge til rette for landbruksbasert næringsutvikling. Balansering av jordvernet mot andre samfunnsbehov, samt vurderinger knyttet til endringer i klimaet utfordrer også kommunens saksbehandling innen landbrukssektoren⁶¹.

Miljø og klima

Rådmannen har satt arbeidet på miljø og klima fronten på vent. Dette begrunnes med at man bør ta sikte på et samarbeid med flere kommuner da dette er spørsmål som krysser kommunegrensene. Det er påpekt at energiplanen må revideres. Kommunens miljø- og klimaplan er fra 2010.

Av høringsdokument for ny kommunedelplan for klima og energi fremgår det at særlig utfordringer foreligger innen arealplanlegging og samferdsel, kortreiste verdikjeder, klimasmart landbruk, avfall og gjenvinning, forbruk, samt flom ras og skred.

Kommunen var tidligere Miljøfyrtårn, men er nå ikke re-sertifisert. Kommunen har imidlertid lisens slik at andre bedrifter i kommunen kan sertifiseres.

⁶¹ Regjeringen sin hjemmeside, hentet fra: <https://www.regjeringen.no/no/dokumenter/prop.-1-s-20192020/id2671588/sec4>

4.3 SELSKAPER HVOR KOMMUNEN HAR EIERINTERESSER

I figur 8 er risikovurderingene knyttet til kommune sine eierinteresser oppsummert og grunnlaget for vurderingene er nærmere vurdert i fortsettelsen. Selskaper som trekkes fram til å ha høy eller moderat risiko, bør få gjennomført både eierskapskontroll og forvaltningsrevisjon. Forvaltningsrevisjon i selskaper bør på generelt grunnlag undersøke selskapenes måloppnåelse både opp mot eiers ønsker og selskapets formål. Videre er selvkost i selskaper som er omfattet av dette spesielt relevant. Selskaper som utøver viktige tjenester for kommunen, bør få tjenesteutøvelsen revidert.



Figur 8. Risikovurdering eierskap

Tabell 26. Eierandel til Midtre Gauldal kommune i interkommunale selskap

Selskap	Eierandel
Gauldal Brann og redning IKS	30 % eierandel
ReMidt IKS, (tidligere Envina IKS)	28 % eierandel
Interkommunalt arkiv Trøndelag IKS	2,3 % eierandel
Midt-Norge 110 sentral	2,01 % eierandel
KonSek Trøndelag IKS	2,0 % eierandel

Tabell 27. Eierandel til Midtre Gauldal kommune i aksjeselskap

Selskap	Eierandel
Midt Energi AS (tidligere Gauldal Energi AS)	100 % eierandel
Midtre Gauldal Asvo AS	100 % eierandel
Budal Flerbrukshus AS	65,97 % eierandel
Gauldal Eiendom AS (ifølge eierskapsmelding 2018)	38,93 % eierandel
Gaula Senter AS	14,29 % eierandel
Nordservice Holding AS (ifølge eierskapsmelding 2018)	10,0 % eierandel
Studiesenteret.no AS (ifølge eierskapsmelding 2018)	4,0 % eierandel
Trønderenergi AS	3,15 % eierandel
Trøndelag Reiseliv AS (ifølge eierskapsmelding 2018)	0,75 % eierandel
Kommunekraft AS (ifølge eierskapsmelding 2018)	1 aksje

Tabell 28. Eierandeler i andre selskapsformer. Andre eierskap

Selskap	Eierandel
Revisjon Midt-Norge SA	
Biblioteksentralen SA	
Forsetmo Vassverk SA	
Singsås Vannverk SA	
Enodd vannverk (Tingsrettslig sameie)	
Støren Borettslag	
Grindhaugen Borettslag	

Midtre Gauldal har ett kommunale foretak:

- Midtre Gauldal Næringssselskap KF

Kommunale foretak er ikke egne rettssubjekt, men regnes som en del av kommunen som juridisk enhet. Kommunale foretak er dermed ikke aktuelle for undersøkelse som en eierskapskontroll eller forvaltningsrevisjon i selskap – men heller som en forvaltningsrevisjon i en del av kommunen. De kommunale foretakene nevnes likevel her da kommunale foretak er en spesiell organisering innad i kommunen, og de har sine egne styrer som er direkte underordnet kommunestyret.

4.3.1 Eierskapskontroll

Midtre Gauldal kommune sin Eierskapsstrategi og eierskapsmelding er fra 2018.

Eiermeldingen fastsetter strategier og mål for eierskapet og trekker opp overordnede prinsipper for eierstyring som eierrepresentantene kan støtte seg til. Prinsippene er basert på KS sine anbefalinger for eierstyring.

Revisor vurderer det til å være en økt risiko for kommunen i selskaper hvor kommunen har en eierinteresse over 50 prosent. Disse selskapene vil være mer aktuelle for eierskapskontroll.

Eierskapskontroll må ikke nødvendigvis gjennomføres opp mot kommunens generelle eierstyring eller i et enkelt-selskap. Det kan være aktuelt å gjennomføre kontroll på tvers av kommunens selskaper, eksempelvis undersøke kjønnsbalanse i styrene, etiske retningslinjer i selskapene og lignende. En slik kontroll på tvers av selskaper ville vært mest aktuell dersom Midtre Gauldal kommune hadde vedtatt en eiermelding som inneholdt forventninger til selskapene om nettopp dette.

4.3.2 Forvaltningsrevisjon i selskaper

Selskaper som utøver viktige tjenester for kommunen, er spesielt aktuelle for forvaltningsrevisjon i selskapet opp mot fastsatte målsettinger og den faktiske tjenesteutøvelsen. Alle heleide aksjeselskaper er aktuelle for forvaltningsrevisjon.

Midtre Energi AS

Gauldal energi endret i 2018 navn til Midt Energi. Midt Energi AS har som formål å drive med energiproduksjon, energisalg, installasjonsvirksomhet mv. I 2019 kunne selskapet vise til historiens beste årsresultat⁶². Risiko i selskapet er vurdert som lav.

Midtre Gauldal Asvo AS

Selskapet driver med tilrettelegging av arbeidsoppgaver for deltagere med nedsatt funksjonsevne og yter bistand til deltagere med tanke på overgang til jobb eller utdanning. Selskapet har ikke til formål å generere aksjeutbytte, men la overskuddet forbli innad i selskapet. Selskapet fikk i 2019 ny styreleder og daglig leder. Driftsresultat for 2018 var på - 620 000,- noe som taler for en negativ lønnsomhet dette året. Risiko er vurdert til moderat.

Budal Flerbrukshus AS

Flerbrukshuset skal ifølge formålet benyttes til skolelokaler, barnehage, samfunnshus og utleie til næring. Økonomien tilknyttet aksjeselskapet har de siste årene vært stabil. Risiko er vurdert som lav.

Gauldal brann og redning IKS

Selskapet skal sørge for innfrielse av brannlovgivningen ovenfor Midtre Gauldal kommunen og Melhus kommune. Som nevnt tidligere har spørsmålet om sammenslåing av selskapet med Trøndelag brann- og redningstjenesten vært oppe til politisk behandling uten å få gjennomslag. Revisor har ikke kunnskap om ønske om sammenslåing har sammenheng med risikobetraktninger. Det antydes at utfordringer i tiden fremover er ekstremvær, kvikkleireskred, ulykker på E6, flom i Gaula⁶³. Brann- og redningstjenesten har en særskilt viktig samfunnsoppgave og det vil derfor være kritisk at selskapet opprettholder en funksjonell og pålitelig drift. Risiko er vurdert som moderat.

⁶² Trønderbladet, hentet fra: <https://www.tronderbladet.no/nyheter/2019/04/24/Historiens-beste-årsresultat-for-Midt-Energi-18887643.ece>

⁶³ Trønderbladet, hentet fra: <https://www.tronderbladet.no/nyheter/2020/02/25/Gauldal-brann-og-redning-kan-bli-fredet-for-godt-21182966.ece>

ReMidt IKS

Som nevnt ovenfor har selskapet undergått en omorganisering som følge av en fusjonering av tidligere renovasjonsordning Envina IKS, Hamos IKS og Nordmøre IKS til ReMidt IKS. En omorganisering vil alltid kunne medføre en omstilling og endring som har innvirkning på risiko og drift av et selskap. På generelt grunnlag kan det sies at avfallshåndtering for kommunens innbyggere er et viktig tjenesteområde. Risiko er derfor vurdert som moderat.

Midt-Norge 110 sentral

Midt-Norge 110-sentral har som primæroppgaver å ta i mot nødmeldinger, alarmere og kalle ut mannskaper, etablere samband og loggføre hendelser. Dette tilsier en oppgave av stor viktighet for kommunen. Risiko er derav vurdert som moderat.

Revisor har ikke knyttet kommentarer til de øvrige selskapene da kommunen i disse har en relativt lav eierandel, samt ikke fremstår å innebære særskilt viktige funksjoner for kommunens tjenesteyting.

KILDER

Kommunale dokumenter:

- Handlingsprogram med økonomiplan 2020-2023
- Midtre Gauldal kommune sin arkivplan
- Midtre Gauldal kommune sin hjemmeside
- ROS analyse tilknyttet kommunedelplan Støren 2019-2023
- Skolevurdering og tilstandsrapport, Midtre Gauldalskolen 2017
- Utfordringsdokumentet 2018-2021
- Utfordringsdokumentet 2020-2023
- Årsrapport Midtre Gauldal kommune, 2017
- Årsrapport Midtre Gauldal kommune, 2018

Eksterne dokumenter:

- Artikkel fra Kommunal rapport
- Artikkel fra KS
- Asplan sin hjemmeside
- Barnehagefakta
- Brandtzæg, Bent Aslak, et al., Telemarksforskning, TF-rapport nr. 473, 2019
- Fylkesmannen i Trøndelag, tilsynsrapporter
- Statistikk fra Integrering- og mangfoldsdirektoratets statistikk, 2019
- Karrierestart, utlysningstekst
- KS, Status kommune, 2019
- Plankontoret sin hjemmeside
- Prop. 46 L (2017-2018)
- Regjeringen sin hjemmeside
- Statistikk fra Kompetanse Norge
- Statistikk fra Statistisk sentralbyrå, KOSTA-rapportering⁶⁴
- Statped årsrapport 2018
- Trønderbladet
- Ungdataundersøkelsen 2019
- Utdanningsnytt

⁶⁴ Tallene gjelder for perioden 2016-2018. Det var ikke tilgjengelige tall for 2019 da revisor utarbeidet dokumentet.

VEDLEGG 1 METODE

Datagrunnlag

Kommunale dokumenter

Handlingsplan med økonomiplan 2020-2023 og årsmelding for 2018 er de sentrale kommunale dokumentene som er benyttet. Revisor har også brukt tilstandsrapporter for skolen for 2017/18 og 2018/19. Det er også hentet opplysninger fra politiske saker som er behandlet i kommunestyret.

Statistikk

Det er hentet inn statistikk fra SSB basert på kommunene sin rapportering til KOSTRA. Bruken av KOSTRA tall sikrer et likt grunnlag fra år til år og mellom kommuner. Dette forutsetter riktig rapportering fra kommunene. På noen variabler kan tallene avvike mellom KOSTRA og kommunenes egne tall. Dette kan skyldes at beregningsgrunnlaget kan være noe annerledes. De tallene som presenteres er hentet fra SSB sin KOSTRA-statistikk uten at det er gått nærmere inn på beregningene.

Eksterne dokumenter

Eksterne dokumenter omfatter eksempelvis beskrivelser av generelle risikoområder for kommunene, tilsynsrapporter og medieoppslag.

Intervju i kommunene

Det er gjennomført intervju med kommuneledelsen høsten 2018. I forkant at dette intervjuet fikk kommuneledelsen tilsendt spørsmål som delvis ble besvart i forkant og delvis i intervjuet. I forbindelse med regnskapsrevisjon gjennomføres det hver høst møter med kommuneledelsen som et ledd i regnskapsrevisjonen. Data fra disse møtene brukes også inn i risiko- og vesentlighetsvurderingen.

Vurderinger

Vurdering av risiko- og vesentlighet

Basert på de innsamlede data gjøres det vurderinger på ulike tjenesteområder, økonomi og kommunale driftsområdet. Vurderingene baserer seg på en vurdering av sannsynligheten for at et forhold inntreffer og hvilken konsekvens det gir. I vurderingene benyttes en kombinasjon av sannsynlighet og konsekvens. Risiko- og vesentlighetsvurderingen graderes til lav, middels og høy risiko.

Tabell en gir en nærmere beskrivelse av ulik grad av sannsynlighet og tabell to forklarer beskrivelsen av ulik grad av konsekvens.

1. Vurdering av sannsynligheten for at et forhold inntreffer:

- Kompleksitet på området (iboende risiko)
- Risikoreduserende tiltak på området fra kommunen eller andre kontrollorgan vurderes ut fra hvor stort fokus det er på området / tjenesten.

2. Vurdering av mulig konsekvens (alvorlighetsgrad) hvis et forhold inntreffer:

- Hvilke konsekvenser har en svakhet eller mangel på kvalitet ved området / tjenesten for innbyggerne. Hvor mange blir berørt og hvor alvorlige er konsekvensene.
- Hvilke konsekvenser har en svakhet eller mangel på kvalitet ved området / tjenesten for kommunen som organisasjon. Konsekvensene kan være relatert til økonomi, omdømme eller eksterne rammebetingelser.

Tabell 29. Beskrivelse av sannsynlighet

Valideringsord	Beskrivelse
Lite sannsynlig	Svært tvilsomt
Mindre sannsynlig	Tvilsomt
Sannsynlig	Det er indikasjoner på
Meget sannsynlig	Vi tror at
Svært sannsynlig	Vi er overbevist om

Tabell 30. Beskrivelse av konsekvens

Valideringsord	Beskrivelse	Eksempel
Ubetydelig konsekvenser	Ufarlig	Mindre feil, eller overtredelse av internt regelverk som på kort sikt ikke vesentlig truer kommunens produktivitet, måloppnåelse eller tjenester til borgerne.
Mindre alvorlig konsekvenser	Farlig/lite alvorlig	Mangelfull forvaltning der konsekvensene ikke nødvendigvis er alvorlige. Dette kan gjelde feil og mangler som har økonomiske konsekvenser, mindre overtredelse av internt regelverk og lov, eller saker som er tatt opp tidligere og som fortsatt ikke er rettet opp.
Alvorlige konsekvenser	Kritisk/alvorlig	Kun til dels alvorlige konsekvenser, men gjelder saker med prinsipiell eller stor betydning. Misligheter og lovbrudd
Meget alvorlige konsekvenser	Meget kritisk Meget alvorlig	Meget alvorlige brudd på lov eller reglement, eller andre feil og mangler der summen av dette er så stor at dette må ansees som alvorlig i seg selv. Svindel og lovbrudd med konsekvenser

Svært alvorlige konsekvenser	Katastrofalt Svært alvorlig	Fare for liv og helse Korrupsjon og lovbrudd med store konsekvenser
------------------------------	--------------------------------	--

Risikovurderingene er oppsummert i figur 9 og visualisert som trafikklys. Vurderinger som fører til henholdsvis lav, middels og høy risiko plasseres der de hører til i figuren.



Figur 9. Risikovurdering

Innen enkelte områder har vi valgt å fokusere på KOSTRA-tall og herunder kommunens ressursbruk vurdert opp mot sammenligningsgruppa i KOSTRA og landsgjennomsnittet, og sett på kommunens utvikling over år. Dersom kommunen innen et område synes å bruke mindre ressurser enn sammenlignbare kommuner, kan dette bety at kommunens tjenester ikke er i samsvar med lov og forskrifter eller kommunens egne vedtak. Dette kan i sin tur medføre at innbyggernes behov ikke fullt ut ivaretas. På den annen side kan nevnte forhold også innebære at ressursene er bedre utnyttet i kommunen enn i sammenlignbare kommuner. Et sikrere svar på hva lavere ressursbruk reelt sett bunner i, vil kreve en grundigere gjennomgang av angjeldende områder.

Vurdering av metoden

Risiko- og vesentlighetsvurderingen er ikke uttømmende for alle deler av kommunens virksomhet, men er overordnet med tanke å identifisere områder hvor det kan være relevant å gjennomføre forvaltningsrevisjon og eierskapskontroll.

Vurderingene baseres på generelle risikoer for kommune-Norge, særtrekk ved den enkelte kommune og tilgjengelig informasjon om og fra kommunen som, men går ikke i detaljer på enkeltområder. Vurderingene er gjort med utgangspunkt i begrenset informasjon på et

overordnet nivå og har ikke gått nærmere inn i for eksempel ulike tjenesteområder. Kommunale dokumenter og statistikk gir et godt grunnlag på et overordnet nivå. I tillegg har revisor intervjuet eller vært i kontakt med kommunen for å innhente data. Vurderingene er et øyeblikksbilde, noe som betyr at det skjer eller kan avdekkes forhold i kommunen i etterkant, som det ikke var mulig å forstå ut fra vurderingene som ble gjort.



Hovedkontor: Brugata 2, Steinkjer

Tlf. 907 30 300 - www.revisjonmidtnorge.no