

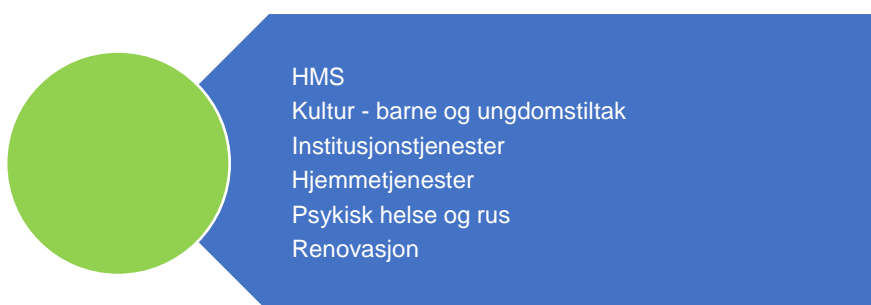
Revisors risiko- og vesentlighetsvurdering

Heim kommune

*pr 1.6.2020*



## OPPSUMMERING



# INNHOLDSFORTEGNELSE

OPPSUMMERING .....	2
1 INNLEDNING .....	6
2 UTVIKLINGSTREKK I OVERORDNEDE RAMMEBETINGELSER .....	8
2.1 Demografiske endringer .....	8
2.2 Klima, energi og beredskap .....	8
2.3 Kommunestruktur .....	9
2.4 Regelverksendringer .....	10
2.5 Økonomi og kontroll.....	10
2.6 Digitalisering.....	10
2.7 Risiko – Covid-19 .....	10
3 Heim KOMMUNE .....	12
3.1 Utviklingstrekk i Heim .....	12
3.2 Kommuneorganisasjonen .....	14
3.2.1 Kommunesamarbeid .....	16
3.2.2 Investeringsplaner.....	16
3.3 Tidligere revisjoner og tilsyn .....	16
4 RISIKO- OG VESENTLIGHETSVURDERING .....	18
4.1 Kommuneorganisasjonen .....	18
4.1.1 Økonomi .....	19
4.1.2 Organisasjon.....	25
4.2 Tjenesteområdene.....	28
4.2.1 Oppvekst .....	28
4.2.2 Velferd .....	38
4.2.3 Helse- og omsorgstjenester .....	42
4.2.4 Teknisk drift .....	49
4.3 SELSKAPER HVOR KOMMUNEN HAR EIERINTERESSER.....	57
4.3.1 Eierskapskontroll.....	59
4.3.2 Forvaltningsrevisjon i selskaper .....	60
Vedlegg 1 Metode .....	66
Datagrunnlag .....	66
Kommunale dokumenter .....	66
Statistikk.....	66
Eksterne dokumenter .....	66
Vurderinger.....	66
Vurdering av risiko- og vesentlighet.....	66
Vurdering av metoden .....	69

## Tabell

Tabell 1.	Om Hemne kommune .....	12
Tabell 2.	Om Halså kommune.....	13
Tabell 3.	Om Snillfjord kommune .....	14
Tabell 4.	Hemne kommune sine kontroller og tilsyn de siste årene .....	16
Tabell 5.	Halsa kommune sine kontroller og tilsyn de siste årene .....	17
Tabell 6.	Snillfjord kommune sine kontroller og tilsyn de siste årene.....	17
Tabell 7.	Økonomisk situasjon Hemne kommune .....	20
Tabell 8.	Økonomisk situasjon Halså kommune.....	20
Tabell 9.	Økonomisk situasjon Snillfjord kommune .....	21
Tabell 10.	Finansiering av driften Hemne kommune .....	22
Tabell 11.	Finansiering av driften Halså kommune.....	22
Tabell 12.	Finansiering av driften Snillfjord kommune .....	23
Tabell 13.	Utgifter til tjenesteområder i Hemne kommune.....	24
Tabell 14.	Utgifter til tjenesteområder i Halså kommune .....	24
Tabell 15.	Utgifter til tjenesteområder i Snillfjord kommune.....	24
Tabell 16.	Sykefravær Hemne .....	26
Tabell 17.	Sykefravær Halså.....	26
Tabell 18.	Sykefravær Snillfjord .....	27
Tabell 19.	Barnehage for Hemne kommune.....	29
Tabell 20.	Barnehage for Halså kommune .....	30
Tabell 21.	Barnehage for Snillfjord kommune .....	31
Tabell 22.	Grunnskole for Hemne kommune.....	31
Tabell 23.	Grunnskole for Halså kommune .....	32
Tabell 24.	Grunnskole for Snillfjord kommune.....	33
Tabell 25.	Barnevern Hemne kommune.....	34
Tabell 26.	Barnevern Halså kommune .....	35
Tabell 27.	Barnevern Snillfjord kommune .....	36
Tabell 28.	Økonomisk sosialhjelp Hemne kommune.....	39
Tabell 29.	Økonomisk sosialhjelp Halså kommune .....	39
Tabell 30.	Økonomisk sosialhjelp Snillfjord kommune.....	39
Tabell 31.	Bolig Hemne kommune .....	40
Tabell 32.	Bolig Halså kommune .....	40
Tabell 33.	Bolig Snillfjord kommune.....	41
Tabell 34.	Helse og omsorg Hemne kommune .....	43
Tabell 35.	Helse og omsorg Halså kommune.....	44
Tabell 36.	Helse og omsorg Snillfjord kommune .....	45
Tabell 37.	Psykiatri og rusomsorg Hemne kommune .....	46
Tabell 38.	Psykiatri og rusomsorg Halså kommune .....	46

Tabell 39. Psykiatri og rusomsorg Snillfjord kommune .....	47
Tabell 40. Byggesak Hemne kommune .....	50
Tabell 41. Byggesak Halså kommune.....	50
Tabell 42. Byggesak Snillfjord kommune .....	51
Tabell 43. Eiendomsforvaltning Hemne kommune .....	51
Tabell 44. Eiendomsforvaltning Halså kommune .....	52
Tabell 45. Eiendomsforvaltning Snillfjord kommune.....	52
Tabell 46. Vann og avløp Hemne kommune .....	53
Tabell 47. Vann og avløp Halså kommune .....	53
Tabell 48. Vann og avløp Snillfjord kommune.....	54
Tabell 49. Renovasjon Hemne kommune .....	55
Tabell 50. Renovasjon Halså kommune.....	55
Tabell 51. Renovasjon Snillfjord kommune .....	55
Tabell 52. Eierskap IKS og SA for Heim kommune.....	58
Tabell 53. Eierskap AS for Heim kommune .....	58
Tabell 54. Beskrivelse av sannsynlighet .....	67
Tabell 55. Beskrivelse av konsekvens .....	67

## Figurer

Figur 1. Organisasjonskart Heim kommune.....	15
Figur 2. Risikovurdering økonomi.....	18
Figur 3. Risikovurdering organisasjon .....	25
Figur 4. Risikovurdering oppvekst .....	28
Figur 5. Risikovurdering velferd.....	38
Figur 6. Risikovurdering helse og omsorg .....	42
Figur 7. Risikovurdering teknisk .....	49
Figur 8. Risikovurdering eierskap.....	57
Figur 9. Risikovurdering .....	68

# 1 INNLEDNING

Formålet med risiko- og vesentlighetsvurderingen er å gi kontrollutvalget og kommunestyret et overordnet verktøy til å velge områder innen kommunens virksomhet som det kan være aktuelt å gjennomføre et forvaltningsrevisjonsprosjekt eller en eierskapskontroll.

Risiko- og vesentlighetsvurderingen skal danne grunnlag for kontrollutvalgets og kommunestyrets videre arbeid med valg av forvaltningsrevisjonsprosjekter og herunder plan for forvaltningsrevisjon for en nærmere angitt periode.

Kommunelovens § 23-3 forklarer at forvaltningsrevisjon innebærer å gjennomføre systematiske vurderinger av økonomi, produktivitet, regeletterlevelse, måloppnåelse og virkninger ut fra kommunestyrets eller fylkestingets vedtak. Andre ledd sier at kontrollutvalget minst en gang i valgperioden skal utarbeide en plan som viser på hvilke områder det skal gjennomføres forvaltningsrevisjoner. Planen skal baseres på en risiko- og vesentlighetsvurdering av kommunes eller fylkeskommunens virksomhet eller virksomheten i kommunens eller fylkeskommunens selskaper. Hensikten med risiko- og vesentlighetsvurdering er å finne ut hvor det er størst behov for forvaltningsrevisjon.

Kommunelovens § 23-4 omtaler eierskapskontroll, som innebærer å kontrollere om den som utøver kommunens eller fylkeskommunens eierinteresser gjør dette i samsvar med lover og forskrifter, kommunestyrets eller fylkestingets vedtak eller anerkjente prinsipper for eierstyring. På samme måte som for forvaltningsrevisjoner, skal det utarbeides en plan basert på risiko- og vesentlighetsvurdering av kommunens eller fylkeskommunens eierskap. Hensikten med risiko- og vesentlighetsvurderingen er å finne ut hvor det er størst behov for eierskapskontroll.

Revisjon Midt-Norge SA utarbeider risiko- og vesentlighetsvurderinger ved starten av ny valgperiode og vurderingen oppdateres årlig med nytt tallmateriale og eventuelt nye vurderinger ved behov.

Revisjon Midt-Norge utarbeider risiko- og vesentlighetsanalyser i sine kommuner, inklusive fylkeskommunen. Analysen gjennomføres i samarbeid med oppdragsansvarlig revisor på finansiell revisjon.

Analysen er viktig for at revisorene innen finansiell og forvaltningsrevisjon skal kunne ha forståelse for risikoene i organisasjonen og hvor det er mest behov for å rette oppmerksomheten i revisjonsarbeidet. For forvaltningsrevisjon betyr det at revisor, sammen med kontrollutvalget, effektivt kan konkretisere problemstillinger og gjennomføre undersøkelser målrettet, og der det er mest behov for å gå inn med forvaltningsrevisjon og

eierskapskontroll. Analysen skal ligge til grunn for kommunens Plan for forvaltningsrevisjon og Plan for eierskapskontroll.

## **2 UTVIKLINGSTREKK I OVERORDNEDE RAMMEBETINGELSER**

### **2.1 Demografiske endringer**

Utviklingen i størrelsen på og sammensetningen av befolkningen vil ha betydning for dimensjonering av tjenestetilbud og kommunens inntekter og utgifter. Ifølge Statistisk Sentralbyrås (SSB) hovedalternativ for befolkningsframskrivinger vil befolkningsveksten i Norge flate ut de neste ti årene for deretter å synke videre. Forutsatt at de innenlandske flyttemønstrene vi har sett de siste ti årene fortsetter, viser befolkningsframskrivingene frem mot 2040 at sentrale strøk vil oppleve en vekst i folketallet, mens mange distriktskommuner vil få en nedgang i folketallet. Ifølge SSB innebærer framskrivingene en fortsatt sentralisering, særlig blant unge voksne. Et annet utviklingstrekk er at andelen eldre i befolkningen ventes å øke betydelig. I hovedalternativet til SSB øker andelen av befolkningen som er 70 år og eldre fra 12 prosent i 2018 til 21 prosent i 2060. Økningen er spesielt sterk blant de som er 80 år eller eldre. Ifølge SSB vil aldringen bli klart sterkest i distriktene. Aldringen i distriktene vil forsterkes ved at unge mennesker i fruktbar alder flytter mot byen og at barna deres også i større grad vil bli født i sentrale strøk. Når de eldre samtidig blir igjen på bygda, vil mer enn hver tredje innbygger i en del distriktskommuner ha passert 70 år i 2040. Endringer i befolkningens størrelse og sammensetning kan være vanskelig å fange opp i den kommunale planleggingen. Kommuner som forholder seg passivt til framskrivinger av kommunens befolkning løper en risiko for å bli ute av stand til å tilby riktige tjenester, i riktig omfang til riktig tid.

### **2.2 Klima, energi og beredskap**

Både effekter av klimaendringene og omstillingen til lavutslippssamfunnet representerer risikoer for kommunene og lokalt næringsliv. Klimarisiko kan deles inn i fysisk risiko, overgangsrisiko og ansvarsrisiko. Fysisk risiko dreier seg om kostnader forbundet med fysisk skade som følge av klimaendringer (f.eks. mer ekstremvær, flom og ras). Overgangsrisiko dreier seg om samfunnsmessige konsekvenser som følge av endringer i politikk/reguleringer og teknologi når verden skal omstilles til et lavutslippssamfunn. Ansvarsrisiko handler om muligheten for erstatningskrav og søksmål knyttet til beslutninger eller mangel på beslutninger relatert til klimapolitikk eller klimaendringer. Ansvarsrisiko kan f.eks. være relevant i sammenheng med kommunenes ansvar for klimatilpasning, velfungerende avløpsnett og håndtering av overvann. Den samlede klimarisikoen vil på direkte eller indirekte vis kunne påvirke befolkningsutvikling, sysselsetting/næringsutvikling, skatteinntekter, verdi av eiendom/infrastruktur og derigjennom få stor betydning for kommuneøkonomien og kommunens generelle attraktivitet for næringsliv og beboere. Klimarisiko har også betydning



for energiforsyning og beredskap. Det er derfor viktig at klimarisiko tas inn i den kommunale planleggingen på alle tjenesteområder og nivåer. Høsten 2018 kom det nye statlige planretningslinjer for klima- og energiplanlegging og klimatilpasning som skal legges til grunn ved kommunal planlegging og enkeltvedtak etter plan- og bygningsloven.

## 2.3 Kommunestruktur

I en kommunesammenslåing ligger det et stort potensial for endring og utvikling. Det vil være en utfordring for kommunene å utnytte dette mulighetsrommet fullt ut, samtidig som at de får til en god overgang fra to kommuner til én. Organisasjonsendringen i seg selv kan være en utfordring, og det er viktig å sikre gode løsninger både på systemnivå og individnivå. Den nye kommunen skal gjerne ha nye systemer og verktøy, reglement og retningslinjer, og kommunens forhold til eksterne endrer seg gjerne. Dette gjelder for eksempel avtaler og anskaffelser, men også endrede sammensetninger i interkommunale selskaper eller vertskommunesamarbeid. Slike endringer gjelder også for tilgrensende kommuner som ikke er en del av en sammenslåing, men samarbeider med en eller flere sammenslåingskommuner. Det kan være flere grunner til sammenslåing mellom kommuner. I noen tilfeller kan det være slik at en eller flere av kommunene som slås sammen historisk har kjøpt tjenester, og i den nye kommunen må disse tjenestene bygges opp fra grunnen av. For kommuner som slår seg sammen og de som ikke gjør det foreligger det gjerne en endring i størrelsen på statlige midler som tilfaller kommunen.

Kommunereformen fører til at færre bor i kommuner under 10 000 innbyggere fra 2020, og flere vil bo i kommuner med over 50 000 innbyggere.<sup>1</sup> Uavhengig av kommunereformen har det også skjedd en demografisk endring hvor flere flytter til tettbygde strøk og færre bosetter seg i spredtbygde strøk, og utkantkommuner gjerne får en større andel eldre sammen med begrenset vekst eller nedgang i yngre aldersgrupper.

Mange mindre kommuner har utfordringer med å rekruttere og beholde kompetanse og ressurser for å levere gode tjenester. Kommunene har gjerne for få innbyggere og brukere til å kunne etablere fagmiljø. De mindre kommunene er under et økt press som følge av befolkningsnedgang, færre barn og flere eldre, reduserte overføringer til kommuner som ikke sammenslås med andre, nye oppgaver og økte krav gjennom for eksempel bemanningsnormer og lignende.<sup>2</sup>

---

<sup>1</sup> KS, 'Status Kommune 2019', 2019 <<https://www.ks.no/globalassets/fagomrader/demokrati-og-styring/lokaldemokrati/010419-KS-status-kommune-2019.pdf>>.

<sup>2</sup> Hentet fra <https://intra.tmforsk.no/publikasjoner/filer/3455.pdf> (skriv ordentlig kildeføring hvis vi skal bruke dette)

Mange mindre kommuner er avhengige av samarbeid med andre kommuner for å kunne yte gode tjenester. Samarbeid kan eksempelvis skje gjennom å etablere interkommunale selskaper eller vertskommunesamarbeid. I vertskommunesamarbeid kan man se at for kommuner som ikke er vertskommuner, forsvinner arbeidsplasser ut av kommunen.

## **2.4 Regelverksendringer**

En lovendring kan innebære en risiko. Ny kommunelov er fullt ut gjeldende fra 2020 samt nye forskrifter eksempelvis internkontrollforskrift. Endringer i forvaltningslov og arkivlov, som er to sentrale lover for norske kommuner, forventes å komme i 2020. I tillegg kan vi også trekke fram lovendringer og endringer i annet regelverk som berører de to store sektorene oppvekst og helse og omsorg.

## **2.5 Økonomi og kontroll**

Kommunenes handlingsrom bestemmes av flere forhold, og endringer i inntektssystemet med blant annet rammeoverføringer, inntekts-, formues- og eiendomsskatt kan få stor betydning for kommunens økonomi og mulighet for å utføre pålagte oppgaver.

Det er risiko knyttet til om kommunen har betryggende internkontroll og om kvalitetssystem er egnet, tatt i bruk og blir brukt. Nye regler innenfor personvern påvirker utøvelsen av noen oppgaver. Det er kontinuerlige endringer innenfor bruken av datasystemer og digital dialog, som kan endre måten oppgaver utføres på og som krever kompetanse både for å ta i bruk nye løsninger og drifte dem.

Offentlige anskaffelser trekkes også fram som et risikoområde blant annet fordi regelverket oppleves som komplisert og vanskelig.

## **2.6 Digitalisering**

Bruken av IKT og digitalisering endrer utførelsen av oppgaver og gir i mange sammenhenger en effektiviseringsgevinst. Mange kommuner jobber med ulike digitaliseringsprosjekter eksempelvis innbyggerdialog og velferdsteknologi. Denne digitalisering fører til utvikling og endring av måten oppgaver utføres på, det gir nye risikoer i forhold til at man forutsetter at teknologien fungerer og et stort flertall av slike systemer berører personvern og behandling av sensitive personopplysninger.

## **2.7 Risiko – Covid-19**

Kommunene er påvirket av den pågående pandemien. Dette gjelder i særlig grad helse- og omsorgstjenestene, og tjenester innen oppvekst. Smitteverntiltak påvirker den ordinære tjenesteytingen i stor grad. Det er lite faktakunnskap om virkningen for de enkelte tjenestene, men det er uttrykt bekymring for kapasiteten i helse og omsorg, evnen til å beskytte personer

i risikogrubbene, konsekvensene av nedstenging av barnehager og skoler, og evnen til å fange opp utsatte barn og unge i perioden. I tillegg må det tas høyde for at begrensninger på ferdsel og begrensninger for antall personer som kan samles, vil ha konsekvenser for kommunens næringsliv. Det vil være vanskelig å ta stilling til alle mulige konsekvenser for kommunen som følge av Covid-19 på det nåværende tidspunkt.

### 3 HEIM KOMMUNE

#### 3.1 Utviklingstrekk i Heim

Tabell 1. Om Hemne kommune

Nøkkeltall	Kommune			KOSTRA- gruppe 2	Landet uten Oslo
	2017	2018	2019	2019	2019
Innbyggere (antall)	4225	4228	4198	198184	4674089
Fødte per 1000 innbyggere	11.4	7.3	7.1	8.4	9.7
Døde per 1000 innbyggere	9.2	9.7	8.1	10.1	7.9
Netto innflytting (antall)	-43	11	-26	-602	18435
Andel skilte og separerte 16-66 år (prosent)	10.7	10.4	10.6	9.9	10.6
Andel enslige innbyggere 80 år og over (prosent)	60.1	61.5	60.3	62.6	61.5
Andel enslige forsørgere med stønad fra folketrygden (prosent)	1.2	1.0	0.6	0.7	0.8
Andel uførepensjonister 16-66 år (prosent)	12.6	12.9	13.8	12.3	10.4
Registrerte arbeidsledige i prosent av befolkningen i alderen 15-74 år (prosent)	0.9	0.8	0.6	1.2	1.4
Andel innvandrerbefolkning (prosent)	6.8	6.7	7.3	13.2	15.9
Forventet levealder ved fødsel, kvinner (år)	84.0	..	..	..	..
Forventet levealder ved fødsel, menn (år)	80.1	..	..	..	..
Innbyggere som bor i tettsteder per 1.1. (antall)	2563	2526	2518	90236	3691475
Reisetid til kommunesenteret (minutter)	..	..	6	..	..
Pendler ut av bostedskommunen (antall)	..	..	395	..	..

Kilde: SSB

Hemne kommune har hatt en liten nedgang i befolkningstall siste tre år, noe som primært skyldes flytting. Kommunen har synkende og lav arbeidsledighet. Det er en relativt lav andel innvandrere i kommunen, sammenlignet med like kommuner og landet for øvrig. Tabellen viser også at et stort antall personer pendler ut av kommunen for å arbeide.

Tabell 2. Om Halsa kommune

Nøkkeltall	Kommune			KOSTRA- gruppe 5	Landet uten Oslo
	2017	2018	2019	2019	2019
Innbyggere (antall)	1571	1574	1563	51979	4674089
Fødte per 1000 innbyggere	8.9	3.2	8.3	8.4	9.7
Døde per 1000 innbyggere	12.7	10.8	15.4	12.3	7.9
Netto innflytting (antall)	-22	15	0	-314	18435
Andel skilte og separerte 16-66 år (prosent)	8.8	8.4	9.6	9.8	10.6
Andel enslige innbyggere 80 år og over (prosent)	60.0	62.7	64.8	64.0	61.5
Andel enslige forsørgere med stønad fra folketrygden (prosent)	..	..	..	0.3	0.8
Andel uførepensjonister 16-66 år (prosent)	13.3	12.7	14.4	13.0	10.4
Registrerte arbeidsledige i prosent av befolkningen i alderen 15-74 år (prosent)	1.2	1.5	1.7	0.9	1.4
Andel innvandrerbefolkning (prosent)	8.8	9.3	9.0	17.7	15.9
Forventet levealder ved fødsel, kvinner (år)	84.7	84.7	84.7	..	..
Forventet levealder ved fødsel, menn (år)	80.6	80.6	80.6	..	..
Innbyggere som bor i tettsteder per 1.1. (antall)	203	204	211	18133	3691475
Reisetid til kommunesenteret (minutter)	..	..	12	..	..
Pendler ut av bostedskommunen (antall)	..	..	191	..	..

Kilde: SSB

Halsa kommune har hatt en liten nedgang i befolkningstall siste år, noe som primært skyldes forholdet mellom fødselstall og dødstall i kommunen. Kommunen har svakt økende arbeidsledighet siste tre år, og ligger litt over snittet for landet forøvrig. Det er en relativt lav andel innvandrere i kommunen, sammenlignet med like kommuner og landet for øvrig. Tabellen viser også at en og del personer pendler ut av kommunen for å arbeide.

Tabell 3. Om Snillfjord kommune

Nøkkeltall	Kommune			KOSTRA-gruppe 5	Landet uten Oslo
	2017	2018	2019	2019	2019
Innbyggere (antall)	987	999	968	51979	4674089
Fødte per 1000 innbyggere	9,1	9	3.1	8.4	9.7
Døde per 1000 innbyggere	10,1	8	9.3	12.3	7.9
Netto innflytting (antall)	6	11	-25	-314	18435
Andel skilte og separerte 16-66 år (prosent)	8,9	8,3	7.7	9.8	10.6
Andel enslige innbyggere 80 år og over (prosent)	52	52,9	57.5	64.0	61.5
Andel enslige forsørgere med stønad fra folketrygden (prosent)	..	..	..	0.3	0.8
Andel uførepensjonister 16-66 år (prosent)	14	12,8	12.7	13.0	10.4
Registrerte arbeidsledige i prosent av befolkningen i alderen 15-74 år (prosent)	0,5	0,9	..	0.9	1.4
Andel innvandrerbefolkning (prosent)	8,4	11,1	11.1	17.7	15.9
Forventet levealder ved fødsel, kvinner (år)	84	..	..	..	..
Forventet levealder ved fødsel, menn (år)	80,1	..	..	..	..
Innbyggere som bor i tettsteder per 1.1. (antall)	0	0	0	18133	3691475
Reisetid til kommunesenteret (minutter)	..	..	..	..	..
Pendler ut av bostedskommunen (antall)	..	..	223	..	..

Kilde: SSB

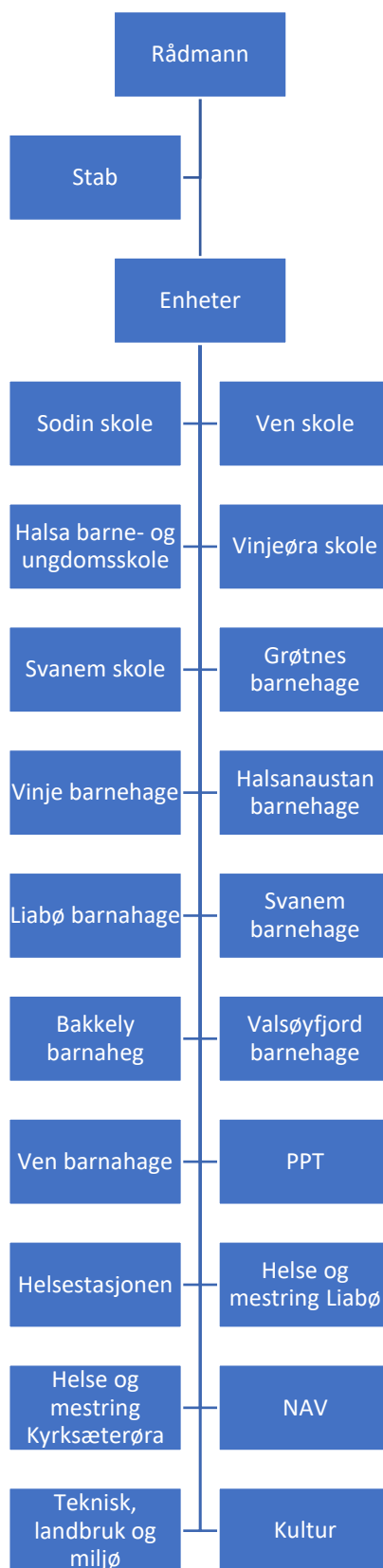
Snillfjord kommune har hatt befolkningsnedgang siste år. Kommunen har lavere fødselstall og høyere dødstall enn landet for øvrig. Kommunen har lav arbeidsledighet. Det er en relativt lav andel innvandrere i kommunen, sammenlignet med like kommuner og landet for øvrig. Tabellen viser også at et stort antall personer pendler ut av kommunen for å arbeide.

Hemne, Halså og Snillfjord synes i stor grad å være like med hensyn til sentrale utviklingstrekk. I særlig grad handler dette om befolkningsnedgang og flytting ut av kommunen.

## 3.2 Kommuneorganisasjonen

Rådmann i Heim kommune er Torger Aarvaag. Han har en ledergruppe bestående av assisterende rådmann, kommunalsjef økonomi, kommunalsjef helse, mestring og familie, og kommunalsjef oppvekst. Kommunen har en to-nivå organisering, hvor rådmannen med ledergruppe er det strategiske nivå, og enhetene er det utførende nivå (jfr org.kart i figur under). Enhetslederne er delegert budsjett-, personal- og fagansvar for sine enheter.

Figur 1. Organisasjonskart Heim kommune



Kilde: [heim.kommune.no](http://heim.kommune.no)

### 3.2.1 Kommunesamarbeid

Revisor er kjent med at Heim kommune har videreført samarbeid med andre kommuner på følgende områder; arbeidsgiverkontroll, legevakt, renovasjon, revisjon og sekretariatstjenester for kontrollutvalget. Arbeidsgiverkontrollen er et vertskommunesamarbeid med Kristiansund som vertskommune. De øvrige løses gjennom deltakelse i interkommunale selskaper.

### 3.2.2 Investeringsplaner

I handlingsplan for perioden 2020-2023 Årsbudsjett 2020 vises det til at Heim kommune bør prioritere å fullføre investeringsprosjekter som ny brannstasjon Kyrksæterøra, svømmehall på Liabø og Halså sykeheim. Videre signaliseres investeringer ved barnehage/skole på Ven, ny hovedvannledning Stavåsen – Geilhaugen, veiinvesteringer, nytt vannbehandlingsanlegg Staurset Vannverk og utbygging av avløpsanlegg Taftøyan. Handlingsplanen signaliserer investeringsutgifter på ca 400.000.000 kr i perioden 2020-2023.

## 3.3 Tidligere revisjoner og tilsyn

Tabell 4. Hemne kommune sine kontroller og tilsyn de siste årene

Område	Type kontroll/ tilsyn	År
Personalpolitikk og kompetanse	Forvaltningsrevisjon	2016
Samhandlingsreformen – psykisk helse og rus	Forvaltningsrevisjon	2018
Internkontroll og avvikshåndtering	Forvaltningsrevisjon	2019
Eierskapsoppfølging	Eierskapskontroll	2016
Hamos forvaltning IKS	Selskapskontroll	2016
Kristiansund og Nordmøre Havn IKS	Eierskapskontroll og forvaltningsrevisjon	2020
Tilskuddsforvaltning på landbruksområdet	Fylkesmannen	2018



Tabell 5. Halså kommune sine kontroller og tilsyn de siste årene

Område	Type kontroll/ tilsyn	År	Avvik (valgfri)
Innkjøp – drift og mindre investeringsprosjekt	Forvaltningsrevisjon	2018	
Samtykkekompetanse og bruk av tvang	Helsetilsynet	2018	
Grunnskole - forvaltningskompetanse	Fylkesmannen	2017	

Tabell 6. Snillfjord kommune sine kontroller og tilsyn de siste årene

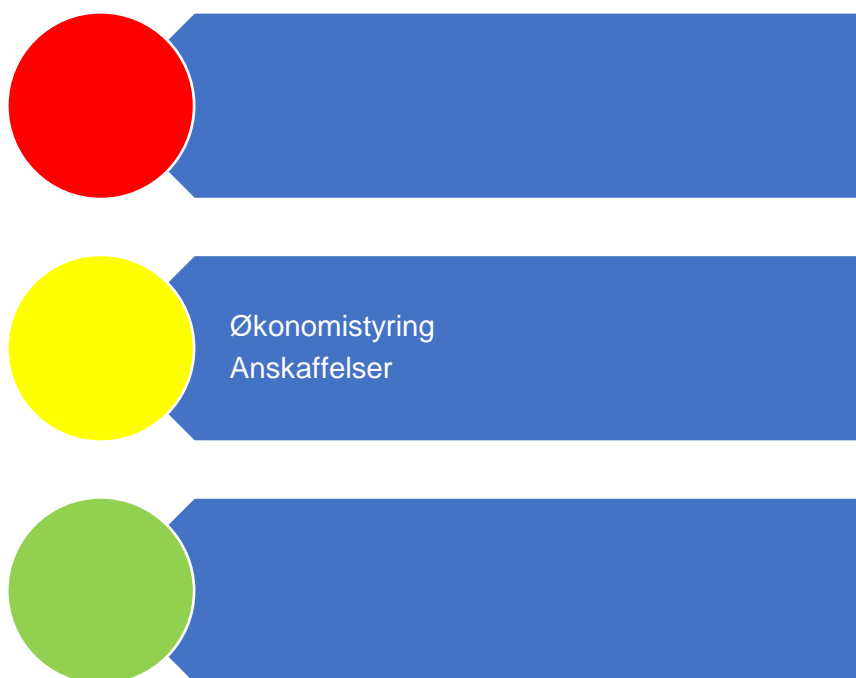
Område	Type kontroll/ tilsyn	År
Forvaltning av utleieboliger	Forvaltningsrevisjon	2015
Hamos forvaltning IKS	Selskapskontroll	2016
Snillfjord omsorgssenter	Forvaltningsrevisjon	2017

## 4 RISIKO- OG VESENTLIGHETSVURDERING

Revisors helhetlige risiko- og vesentlighetsvurdering identifisere områder hvor det anbefales å gjennomføre forvaltningsrevisjon. Med risiko og vesentlighet menes her sannsynligheten for at et forhold kan inntreffe og konsekvensen dersom angjeldende forhold inntreffer. Rød fargekode indikerer at revisors samlede vurdering av risiko og vesentlighet tilsier at behovet for forvaltningsrevisjon er høyt. Gul farge indikerer at behovet ligger på et middels nivå, mens grønn farge indikerer et lavt behov for forvaltningsrevisjon.

### 4.1 Kommuneorganisasjonen

Figur 1 er en oppsummering av risikovurderingene som er gjort relatert til økonomi og i fortsettelsene presenteres bakgrunnen for vurderingene.



Figur 2. Risikovurdering økonomi

### 4.1.1 Økonomi

For årsbudsjettet 2020 og handlingsplanperioden 2021 – 2023 i Heim kommune er det vedtatt følgende måltall:

Finansielle måltall	Kommentar
Inndekning av underskudd	Går resultatet i minus et år, må det dekkes inn ilt to år ellers føres kommunen opp I ROBEK
Netto driftsresultat minimum 1,75	Nøkkeltallet forteller hvor sunn kommuneøkonomien er
Netto lånegjeld maksimum 80 % av brutto driftsinntekter	Nøkkeltallet forteller i hvilken grad gjelden tynger kommunen. Utgjør gjelder over 100% av inntekten er kommunen svært eksponert ovenfor renteendringer
Vedlikehold skal som minimum bevare formuesverdien	Kommunen forvalter en stor bygningsmasse. Bevilgninger til vedlikehold gjør at byggenes verdi, funksjonalitet og kvalitet bevares over tid.
Disposisjonsfond minimum 5% av brutto driftsinntekter	Nøkkeltallet sier noe om hvor stor økonomisk buffer kommunen har for sin løpende drift
Inntekter budsjetteres iht KS prognosemodell	Modell for beregning av rammetilskudd. Modellen håndterer også et anslag på skatt slik at det beregnes inntektsutjevning for kommunen.
Økt aktivitetsnivå skal ha sikker finansiering	Gir god økonomistyring.

#### Økonomi i kommunen

Netto driftsresultat er det beste bildet av hvor sunn økonomien er, og netto driftsresultat i % av brutto driftsinntekter bør over tid være over 1,75 % etter anbefaling fra fylkesmannen. Dette nøkkeltallet vil svinge over tid. Netto driftsresultat sier noe om hvor mye kommunen kan sette av til fond og evt. må bruke av tidligere års avsetninger i fond for å saldere/dekke underskudd i driften.

Tabell 7. Økonomisk situasjon Hemne kommune

Nøkkeltall	Kommune			KOSTRA- gruppe 2	Landet uten Oslo
	2017	2018	2019	2019	2019
Netto driftsresultat i prosent av brutto driftsinntekter	8.9	-3.2	-3.5	0.2	1.5
Årets mindre/merforbruk i driftsregnskapet i prosent av brutto driftsinntekter	1.9	2.2	2.3	1.2	1.1
Arbeidskapital ex, premieavvik i prosent av brutto driftsinntekter	27.5	18.5	23.1	17.7	20.6
Netto renteeksponering i prosent av brutto driftsinntekter	-7.3	1.3	15.8	47.0	48.0
Langsiktig gjeld ex pensjonsforpliktelser i prosent av brutto driftsinntekter	65.2	68.1	82.7	105.1	111.0
Frie inntekter per innbygger (kr)	57065	58045	60326	64774	57316
Fri egenkapital drift i prosent av brutto driftsinntekter	18.6	14.0	9.1	10.4	12.0
Brutto investeringsutgifter i prosent av brutto driftsinntekter	11.4	12.5	12.4	14.9	16.2
Egenfinansiering av investeringene i prosent av totale brutto investeringer	28.1	40.3	54.2	31.4	33.8

Kilde: SSB

Tabell 8. Økonomisk situasjon Halså kommune

Nøkkeltall	Kommune			KOSTRA- gruppe 5	Landet uten Oslo
	2017	2018	2019	2019	2019
Netto driftsresultat i prosent av brutto driftsinntekter	3.2	3.5	-7.9	0.7	1.5
Årets mindre/merforbruk i driftsregnskapet i prosent av brutto driftsinntekter	5.8	9.7	0.9	1.0	1.1
Arbeidskapital ex, premieavvik i prosent av brutto driftsinntekter	25.4	29.6	20.9	26.1	20.6
Netto renteeksponering i prosent av brutto driftsinntekter	37.3	29.2	50.9	37.0	48.0
Langsiktig gjeld ex pensjonsforpliktelser i prosent av brutto driftsinntekter	90.8	89.3	108.3	93.9	111.0
Frie inntekter per innbygger (kr)	71365	71470	74035	75677	57316
Fri egenkapital drift i prosent av brutto driftsinntekter	19.5	20.5	9.2	12.6	12.0
Brutto investeringsutgifter i prosent av brutto driftsinntekter	6.9	6.3	19.3	18.8	16.2
Egenfinansiering av investeringene i prosent av totale brutto investeringer	50.5	25.2	52.9	32.0	33.8

Kilde: SSB

Tabell 9. Økonomisk situasjon Snillfjord kommune

Nøkkeltall	Kommune			KOSTRA- gruppe 5	Landet uten Oslo
	2017	2018	2019	2019	2019
Netto driftsresultat i prosent av brutto driftsinntekter	0.0	11.3	-11.5	0.7	1.5
Årets mindre/merforbruk i driftsregnskapet i prosent av brutto driftsinntekter	0.1	1.0	-2.9	1.0	1.1
Arbeidskapital ex, premieavvik i prosent av brutto driftsinntekter	18.2	22.4	7.4	26.1	20.6
Netto renteeksponering i prosent av brutto driftsinntekter	18.3	..	46.8	37.0	48.0
Langsiktig gjeld ex pensjonsforpliktelser i prosent av brutto driftsinntekter	68.8	74.0	101.2	93.9	111.0
Frie inntekter per innbygger (kr)	76618	76950	84387	75677	57316
Fri egenkapital drift i prosent av brutto driftsinntekter	5.8	18.4	9.7	12.6	12.0
Brutto investeringsutgifter i prosent av brutto driftsinntekter	16.1	28.7	32.2	18.8	16.2
Egenfinansiering av investeringene i prosent av totale brutto investeringer	13.1	10.9	30.1	32.0	33.8

Kilde: SSB

Det er vanskelig å predikere hvordan den økonomiske utviklingen vil bli i Heim kommune. Vi ser at netto driftsresultat varierer mye i den enkelte kommunen og mellom kommunene. Rådmannen tilkjenner i handlingsplan at delingen av Snillfjord kommune og usikkerhet rundt forpliktelser/delingsoppgjør har komplisert arbeid med budsjett, og at det hefter usikkerhet rundt første driftsår. Investeringsutgifter i størrelsesorden 400 millioner vil kreve god økonomisk styring og kontroll i perioden framover.

Tabell 10. Finansiering av driften Hemne kommune

Nøkkeltall	Kommune			KOSTRA- gruppe 2	Landet uten Oslo
	2017	2018	2019	2019	2019
Andre driftsinntekter, ekskl, mva-kompensasjon	11.0	12.4	12.1	13.6	11.7
Andre statlige tilskudd til driftsformål	12.5	7.4	5.1	3.8	3.6
Brutto inntekt fra konsesjonskraft, kraftrettigheter og annen kraft for videresalg, ekskl, mva-kompensasjon	0.9	1.1	1.2	1.1	0.5
Eiendomsskatt totalt	3.1	3.2	3.7	4.0	3.1
- herav Eiendomsskatt annen eiendom	2.0	2.0	2.3	1.8	1.5
- herav Eiendomsskatt boliger og fritidseiendommer	1.1	1.1	1.4	2.2	1.7
Kompensasjon for merverdiavgift i driftsregnskapet	2.6	3.3	3.2	2.2	2.1
Rammetilskudd	33.1	32.8	32.6	35.5	30.7
Salgs- og leieinntekter i driftsregnskapet	12.5	13.5	14.7	14.9	14.8
Skatt på inntekt og formue inkludert naturressursskatt	25.3	27.4	28.5	25.8	33.9
- herav Naturressursskatt	0.4	0.6	0.5	0.5	0.3

Kilde: SSB

Tabell 11. Finansiering av driften Halså kommune

Nøkkeltall	Kommune			KOSTRA- gruppe 5	Landet uten Oslo
	2017	2018	2019	2019	2019
Andre driftsinntekter, ekskl, mva-kompensasjon	15.9	12.7	12.9	13.2	11.7
Andre statlige tilskudd til driftsformål	5.1	13.1	3.5	4.7	3.6
Brutto inntekt fra konsesjonskraft, kraftrettigheter og annen kraft for videresalg, ekskl, mva-kompensasjon	0.0	0.0	0.0	1.1	0.5
Eiendomsskatt totalt	3.0	2.6	2.8	3.4	3.1
- herav Eiendomsskatt annen eiendom	1.2	1.1	1.2	1.7	1.5
- herav Eiendomsskatt boliger og fritidseiendommer	1.8	1.5	1.6	1.7	1.7
Kompensasjon for merverdiavgift i driftsregnskapet	2.5	2.5	2.6	2.4	2.1
Rammetilskudd	42.3	39.5	43.4	41.4	30.7
Salgs- og leieinntekter i driftsregnskapet	11.5	10.9	11.9	14.0	14.8
Skatt på inntekt og formue inkludert naturressursskatt	19.5	18.7	22.9	20.7	33.9
- herav Naturressursskatt	0.0	0.0	0.0	0.5	0.3

Kilde: SSB

Tabell 12. Finansiering av driften Snillfjord kommune

Nøkkeltall	Kommune			KOSTRA- gruppe 5	Landet uten Oslo
	2017	2018	2019	2019	2019
Andre driftsinntekter, ekskl, mva-kompensasjon	11,6	31,6	18,4	13.2	11.7
Andre statlige tilskudd til driftsformål	1,3	0,2	0,5	4.7	3.6
Brutto inntekt fra konsesjonskraft, kraftrettigheter og annen kraft for videresalg, ekskl, mva-kompensasjon	0	0	0	1.1	0.5
Eiendomsskatt totalt	1,3	1,1	2,8	3.4	3.1
- herav Eiendomsskatt annen eiendom	1,3	1,1	2,8	1.7	1.5
- herav Eiendomsskatt boliger og fritidseiendommer	0	0	0	1.7	1.7
Kompensasjon for merverdiavgift i driftsregnskapet	2,5	2,5	3	2.4	2.1
Rammetilskudd	47,8	36	41,5	41.4	30.7
Salgs- og leieinntekter i driftsregnskapet	12,9	10,5	11	14.0	14.8
Skatt på inntekt og formue inkludert naturressursskatt	22,6	18	22,6	20.7	33.9
- herav Naturressursskatt	0	0	0	0.5	0.3

Kilde: SSB

I handlingsplan vises det til at de sammenslåtte kommunene har hatt god budsjettdisiplin, og at det har vært en god kultur for styring. Det uttrykkes samtidig en bekymring for bortfall av skatteinntekter, både som følge av demografisk utvikling og endringer i eiendomsskatten.

### Finans

Kommunestyret i Heim vedtok i sak 3/20 finansreglement for kommunen. Finansreglementet er konservativt i den forstand at ledig likviditet skal plasseres i bank.

### Budsjetteringsprosessen og budsjettoppfølging

Heim kommune har i sin første handlingsplan med budsjett synliggjort hvordan kommunen vil sørge for helhet og sammenheng i styringen. Her vises sammenheng mellom planlegging, gjennomføring, rapportering/evaluering og justering/korrigerende. Det synliggjøres også samhandling mellom politisk og administrativt nivå i kommunen. Kommunen vil praktisere balansert målstyring, inkl bruk av resultatmål og lederavtaler.

### Økonomisk internkontroll

Kommunens utgifter til politisk styring og utgifter for kontroll og tilsyn, er på linje med utgiftene i de respektive kostragruppene. For alle de tre kommunene så har denne andelen ligget over landsgjennomsnittet. Andelen utgifter til politisk styring varierer relativt mye, mens utgiftene til kontroll og revisjon stabile for alle de gamle kommunene.

Tabell 13. Utgifter til tjenesteområder i Hemne kommune

Nøkkeltall	Kommune			KOSTRA-gruppe 2	Landet uten Oslo
	2017	2018	2019	2019	2019
Andel av totale utgifter for politisk styring	1.2	3.1	1.6	1.3	0.8
Andel av totale utgifter for kontroll og revisjon	0.3	0.3	0.3	0.3	0.2

Kilde: SSB

Tabell 14. Utgifter til tjenesteområder i Halså kommune

Nøkkeltall	Kommune			KOSTRA-gruppe 5	Landet uten Oslo
	2017	2018	2019	2019	2019
Andel av totale utgifter for politisk styring	1.5	1.3	1.3	1.5	0.8
Andel av totale utgifter for kontroll og revisjon	0.3	0.3	0.2	0.4	0.2

Kilde: SSB

Tabell 15. Utgifter til tjenesteområder i Snillfjord kommune

Nøkkeltall	Kommune			KOSTRA-gruppe	Landet uten Oslo
	2017	2018	2019	2019	2019
Andel av totale utgifter for politisk styring	1,9	-4,3	1	1.5	0.8
Andel av totale utgifter for kontroll og revisjon	0,5	0,5	0,5	0.4	0.2

Kilde: SSB

### Offentlige anskaffelser (RR)

Regelverket for offentlige anskaffelser oppleves ofte krevende av kommunene. Anskaffelser under terskelverdiene blir en del av forenklet etterlevelseskontroll fra revisor i 2020. Revisor kjenner ikke til om Heim kommune vil delta i de fylkeskommunale innkjøpsavtalene eller om de vil håndtere innkjøpsavtaler selv.



## 4.1.2 Organisasjon

I figur tre er risikovurderingen innenfor området organisasjon oppsummert og under følger en nærmere beskrivelse av data som er grunnlag for vurderingen.



Figur 3. Risikovurdering organisasjon

### Organisering

Revisor har ingen nøyaktig oversikt over antall ansatte i Heim kommune, men rådmannen skriver i handlingsplan at det er registrert ca 1200 personer i personalsystemet. Det vil være krevende å føye sammen ansatte fra tre organisasjoner til én organisasjon. Det vil opprettholdes en desentralisert administrasjon, hhv på Kyrksæterøra og Liabø. Videre vil det være krevende for organisasjonen å innføre felles reglement, retningslinjer og systemer, eksempelvis felles IKT-plattform og ensartede fagsystemer (office 365, arkiv/journal, skole, helse, teknisk osv). Revisor har gjort henvendelser vedrørende dokumenter ifm risikovurderingene, og hvor kommunen pt ikke er i stand til å framskaffe dokumenter fra de tidligere kommunene.

### Helse miljø og sikkerhet (HMS)

Det finnes ingen samlet framstilling av sykefraværet i Heim kommune, men ut ifra en gjennomgang av det samlede sykefraværet i Halså og Hemne, så ser vi at kommunene jevnt over har lavere sykefravær enn øvrige kommuner i landet. Snillfjord har hatt et sykefravær over landsgjennomsnittet. Vi ser at sykefraværet i barnehagene i Hemne har økt siste år, og

at sykefraværet generelt er høyere i disse tjenestene. Tilsvarende er det viktig å ha et øye for sykefraværsutviklingen innen pleie og omsorg.

Tabell 16. Sykefravær Hemne

Nøkkeltall	Hemne			Kommuner samlet
	4.kvartal 2016-3. kvartal 2017	2.kvartal 2017-1. kvartal 2018	4. kvartal 2018 3.kvartal 2019	4. kvartal 2018 3.kvartal 2019
Samlet sykefravær	7,54	9,13	8,86	9,83
Legemeldt sykefravær	6,27	7,76	7,83	8,49
Sykefravær undervisning	6,94	6,97	8,78	8,69
Sykefravær barnehager	11,96	11,31	13,89	12,24
Sykefravær helse, pleie og omsorg	8,29	14,70	8,45	11,01

Kilde: KS

Tabell 17. Sykefravær Halså

Nøkkeltall	Halså			Kommuner samlet
	4.kvartal 2016-3. kvartal 2017	2.kvartal 2017-1. kvartal 2018	4. kvartal 2018 3.kvartal 2019	4. kvartal 2018 3.kvartal 2019
Samlet sykefravær	8,78	9,00	9,06	9,83
Legemeldt sykefravær	8,39	8,21	8,63	8,49
Sykefravær undervisning	9,28	7,87	7,97	8,69
Sykefravær barnehager	8,24	4,06	9,70	12,24
Sykefravær helse, pleie og omsorg	7,27	11,11	8,19	11,01

Kilde: KS

Tabell 18. Sykefravær Snillfjord

Nøkkeltall	Snillfjord			Kommuner samlet
	4.kvartal 2016-3. kvartal 2017	2.kvartal 2017-1. kvartal 2018	4. kvartal 2018 3.kvartal 2019	4. kvartal 2018 3.kvartal 2019
Samlet sykefravær	8,36	9,30	13,00	9,83
Legemeldt sykefravær	7,49	8,35	12,12	8,49
Sykefravær undervisning	11,31	15,09	13,72	8,69
Sykefravær barnehager	..	..	..	12,24
Sykefravær helse, pleie og omsorg	7,23	7,63	17,57	11,01

Kilde:KS

Etikk og varsling

Revisor er ikke kjent med at kommunen har vedtatt etiske retningslinjer. Revisor er ikke kjent med at det er vedtatt varslingsrutiner ihht arbeidsmiljøloven.

Arkiv

Avvikling av gamle kommuner og opprettelse av ny kommune har konsekvenser for kommunens arkiv. Arbeid med å ajourføre og avlegge arkiv for de gamle kommunene kan kreve både tid og ressurser i organisasjonen. Innføring av nytt arkiv, og evt bytte av arkivsystem kan være tilsvarende krevende. Revisor har i arbeidet med analysen etterspurt dokumentasjon som ikke lot seg oppdrive i løpet av en måned. Å opprettholde tilgjengelighet til arkiv vil være viktig for kommunen.

Informasjons- og kommunikasjonsteknologi

I handlingsplan for 2020 – 2023 signaliseres en ytterligere satsing på digitalisering i kommunen. Rådmannen viser til at systemer og data i forbindelse med den digitale sammenslåingen til Heim kommune vil fortsette langt inn i 2020. Innføring av Office 365 innebærer andre måter å samhandle på. Brukergruppene må få bistand til å flytte inn i ny løsning og få opplæring i hvordan de bør bruke den. Dette synliggjør risiko for at systemer ikke er implementert og at brukere ikke har fått tilstrekkelig opplæring. Revisor er ikke kjent med hvordan kommunen vil ivareta personvern hensyn i forbindelse med sine digitale systemer (GDPR).

## Beredskapsplaner og Risiko- og sårbarhetsanalyser

Revisor er ikke kjent med at kommunen har gjennomført helhetlig risiko- og sårbarhetsanalyse i tråd med gjeldende krav. Revisor er videre ikke kjent med at kommunen har vedtatt planer for beredskap og smittevern.

## 4.2 Tjenesteområdene

### 4.2.1 Oppvekst

I figur 4 er risikovurderingen innenfor oppvekst oppsummert og i fortsettelsen følger en nærmere beskrivelse av data som er grunnlag for vurderingen.



Figur 4. Risikovurdering oppvekst

Opplæring

Tabell 19. Barnehage for Hemne kommune

Nøkkeltall	Kommune			KOSTRA- gruppe 2	Landet uten Oslo
	2017	2018	2019	2019	2019
Andel barn 1-5 år i barnehage, i forhold til innbyggere 1-5 år (prosent)	93.5	94.6	95.7	90.6	92.4
Andel barnehagelærere i forhold til grunnbemanning (prosent)	42.2	39.9	39.5	42.3	41.5
Andel barn, eksklusive minoritetsspråklige, som får ekstra ressurser, i forhold til alle barn i kommunale barnehager (prosent)	:	2.2	2.3	3.5	3.9
Andel minoritetsspråklige barn i barnehage i forhold til innvandrerbarn 1-5 år (prosent)	94.7	105.3	87.0	81.2	83.0
Netto driftsutgifter barnehager i prosent av kommunens totale netto driftsutgifter (prosent)	13.9	13.1	14.4	11.3	14.3
Netto driftsutgifter barnehager, per innbygger 1-5 år (kr)	167009	171231	195204	168443	163207

Kilde: SSB

Det er økende andel barn i aldersgruppen 1-5 år som går i barnehage i Hemne, og tre siste år har andelen vært høyere enn i sammenlignbare kommuner. Kompetansen i barnehagene i kommunen er svakere enn snittet for sammenlignbare kommuner. Andelen minoritetsspråklige barn i barnehagene er høy i forhold til antallet innvandrerbarn i kommunen. Driftsutgiftene til barnehagene har økt og er i 2019 vesentlig høyere enn snittet for kostragruppen og landsgjennomsnittet.

Tabell 20. Barnehage for Halså kommune

Nøkkeltall	Kommune			KOSTRA- gruppe 5	Landet uten Oslo
	2017	2018	2019	2019	2019
Andel barn 1-5 år i barnehage, i forhold til innbyggere 1-5 år (prosent)	91.4	85.9	87.5	89.5	92.4
Andel barnehagelærere i forhold til grunnbemanning (prosent)	36.7	43.0	28.2	41.9	41.5
Andel barn, eksklusive minoritetsspråklige, som får ekstra ressurser, i forhold til alle barn i kommunale barnehager (prosent)	:	:	:	3.7	3.9
Andel minoritetsspråklige barn i barnehage i forhold til innvandrerbarn 1-5 år (prosent)	71.4	85.7	:	81.5	83.0
Netto driftsutgifter barnehager i prosent av kommunens totale netto driftsutgifter (prosent)	8.4	8.5	8.5	9.7	14.3
Netto driftsutgifter barnehager, per innbygger 1-5 år (kr)	177759	182391	210429	178847	163207

Kilde: SSB

Det er en varierende andel barn i aldersgruppen 1-5 år som går i barnehage i Halså, og to siste år har andelen vært lavere enn i sammenlignbare kommuner. Kompetansen i barnehagene i kommunen er i 2019 vesentlig svakere enn snittet for sammenlignbare kommuner. Andelen minoritetsspråklige barn i barnehagene er usikker for 2019, men var i 2018 over gjennomsnittet for landets kommuner. Driftsutgiftene til barnehagene har økt og er i 2019 veldig mye høyere enn snittet for kostragruppen og landsgjennomsnittet.

Tabell 21. Barnehage for Snillfjord kommune

Nøkkeltall	Kommune			KOSTRA-gruppe 5	Landet uten Oslo
	2017	2018	2019	2019	2019
Andel barn 1-5 år i barnehage, i forhold til innbyggere 1-5 år (prosent)	88	91,5	96,2	89.5	92.4
Andel barnehagelærere i forhold til grunnbemanning (prosent)	43	32,3	32,7	41.9	41.5
Andel barn, eksklusive minoritetsspråklige, som får ekstra ressurser, i forhold til alle barn i kommunale barnehager (prosent)	0	:	:	3.7	3.9
Andel minoritetsspråklige barn i barnehage i forhold til innvandrerbarn 1-5 år (prosent)	:	83,3	116,7	81.5	83.0
Netto driftsutgifter barnehager i prosent av kommunens totale netto driftsutgifter (prosent)	9,7	11,3	11,3	9.7	14.3
Netto driftsutgifter barnehager, per innbygger 1-5 år (kr)	154940	170203	228396	178847	163207

Kilde: SSB

Det er økende andel barn i aldersgruppen 1-5 år som går i barnehage i Snillfjord, og to siste år har andelen vært høyere enn i sammenlignbare kommuner. Kompetansen i barnehagene i kommunen er vesentlig svakere enn snittet for sammenlignbare kommuner. Andelen minoritetsspråklige barn i barnehagene er usikker for 2019, men er trolig noe under landssnittet. Driftsutgiftene til barnehagene har økt og er i 2019 veldig mye høyere enn snittet for kostragruppen og landsgjennomsnittet.

Tabell 22. Grunnskole for Hemne kommune

Nøkkeltall	Kommune			KOSTRA-gruppe 2	Landet uten Oslo
	2017	2018	2019	2019	2019
Andel elever med spesialundervisning	9.3	9.4	7.4	9.2	7.8
Gruppestørrelser	13.2	12.5	12.3	13.4	15.8
Gjennomsnittlige grunnskolepoeng	39.7	39.3	36.4	41.5	41.7
Mestringsnivå 3-5 NP: regning 8.trinn	72.7	72.0	60.9	68.3	68.7
Mestringsnivå 3-5 NP: lesing 8.trinn	66.7	90.2	58.7	74.0	75.0
Universitets- og høgskoleutdanning med en lærerutdanning	58.7	57.1	59.1	78.5	78.2
Universitets- og høgskoleutd. med annen pedagogisk utdanning	:	15.4	14.8	9.4	9.6
Universitets-/høgskoleutdanning, uten pedagogisk utdanning	:	6.6	6.8	4.5	4.4
Videregående utdanning eller lavere	23.9	20.9	19.3	7.6	7.8

Kilde: SSB

Andelen elever med spesialundervisning i Hemne kommune er noenlunde stabilt og under landsgjennomsnittet i 2019. Skolene i kommunen opererer med synkende gruppestørrelse og har færre elever pr lærer sammenlignet med kostragruppen og landet for øvrig. Gjennomsnittlige grunnskolepoeng er godt under sammenlignbare kommuner og landet, mens resultatene fra de nasjonale prøvene regning har vært over landsgjennomsnitt to av de siste tre år. Resultatene fra nasjonale prøver i lesing varierer veldig siste tre år, men var i 2019 godt under nasjonalt snitt. Lærerne i Hemne kommune kan synes å ha vesentlig svakere kompetanse enn sammenlignbare kommuner og landet for øvrig.

Tabell 23. Grunnskole for Halså kommune

Nøkkeltall	Kommune			KOSTRA-gruppe 5	Landet uten Oslo
	2017	2018	2019	2019	2019
Andel elever med spesialundervisning	6.9	9.5	10.5	9.2	7.8
Gruppestørrelser	13.1	11.9	10.9	12.4	15.8
Gjennomsnittlige grunnskolepoeng	45.0	45.4	40.0	41.8	41.7
Mestringsnivå 3-5 NP: regning 8, trinn	81.3	64.7	63.2	65.2	68.7
Mestringsnivå 3-5 NP: lesing 8, trinn	81.3	82.4	89.5	71.4	75.0
Universitets- og høgskoleutdanning med en lærerutdanning	:	:	:	79.1	78.2
Universitets- og høgskoleutd. med annen pedagogisk utdanning	:	:	:	8.9	9.6
Universitets-/høgskoleutdanning, uten pedagogisk utdanning	:	:	:	5.1	4.4
Videregående utdanning eller lavere	0.0	0.0	0.0	6.9	7.8

Kilde: SSB

Andelen elever med spesialundervisning i Halså kommune er økende og godt over landsgjennomsnittet i 2019. Skolene i kommunen opererer med synkende gruppestørrelse og relativt få elever pr lærer, både sammenlignet med kostragruppen og landet for øvrig. Gjennomsnittlige grunnskolepoeng er høyere enn sammenlignbare kommuner og landet i to av siste tre år. Resultatene fra nasjonale prøver i regning siste tre år viser at en lavere andel elever scorer på de tre høyeste mestringsnivåene. De nasjonale prøvene i lesing viser at andelen elever som leser godt er høy og økende.



Tabell 24. Grunnskole for Snillfjord kommune

Nøkkeltall	Kommune			KOSTRA- gruppe 5	Landet uten Oslo
	2017	2018	2019	2019	2019
Andel elever med spesialundervisning	9,9	5,9	4,2	9.2	7.8
Gruppestørrelser	9,6	8,8	7,7	12.4	15.8
Gjennomsnittlige grunnskolepoeng	:	44,6	43	41.8	41.7
Mestringsnivå 3-5 NP: regning 8,trinn	:	:	:	65.2	68.7
Mestringsnivå 3-5 NP: lesing 8,trinn	:	:	:	71.4	75.0
Universitets- og høgskoleutdanning med en lærerutdanning	66.7	72.2	:	79.1	78.2
Universitets- og høgskoleutd. med annen pedagogisk utdanning	:	:	:	8.9	9.6
Universitets-/høgskoleutdanning, uten pedagogisk utdanning	:	0.0	0.0	5.1	4.4
Videregående utdanning eller lavere	:	:	0.0	6.9	7.8

Kilde: SSB

Andelen elever med spesialundervisning i Snillfjord kommune er synkende og godt under landsgjennomsnittet i 2019. Skolene i kommunen opererer med synkende gruppestørrelse og relativt få elever pr lærer, både sammenlignet med kostragruppen og landet for øvrig. Gjennomsnittlige grunnskolepoeng er høyere enn sammenlignbare kommuner og landet, mens resultatene fra de nasjonale prøvene i lesing og regning ikke er rapportert siste tre år. Lærerne i Snillfjord kommune kan synes å ha vesentlig svakere kompetanse enn sammenlignbare kommuner og landet for øvrig.

### PPT

Det etableres ny PP-tjeneste for Heim kommune fra 1.1.2020. rekruttering av medarbeidere og organisering av tjenesten er en del av utfordringsbildet som er tegnet i handlingsplan. Revisor har ikke kjennskap til om prosessene med rekruttering er fullført og om tjenesten har lyktes i å skaffe tilfredsstillende kompetanse. PPT er en del av oppbyggingen av Familiens hus.

Barnevern

Tabell 25. Barnevern Hemne kommune

Nøkkeltall	Kommuner			KOSTRA- gruppe 2	Landet uten Oslo
	2017	2018	2019	2019	2019
Netto driftsutgifter til barnevernstenesta per innbygger 0-22 år (kr)	7588	7561	5539	9396	8393
Barn med melding ift, innbyggjarar 0-17 år (prosent)	5.2	6.0	4.0	4.1	4.6
Barn med barnevernstiltak ift, innbyggjarar 0-22 år (prosent)	5.7	6.0	4.8	4.4	3.8
Barn med undersøking eller tiltak per årsverk (funksjon 244) (antall)	16.2	16.7	11.8	16.4	18.6
Stillingerr med fagutdanning per 1 000 barn 0-17 år	5.7	5.6	6.9	5.4	5.2
Andel meldinger i alt som behandles innen 7 dager	98.1	100.0	100.0	98.9	99.1
Andel meldinger som går til undersøkelse innen 7 dager	90.7	87.3	75.0	82.8	79.4

Kilde: SSB

Andelen barn med melding til barnevernet varierer noe i Hemne, men ligger under både kostragruppen og landet for øvrig i 2019. Andelen barn med tiltak fra barneverntjenesten er høyere enn sammenlignbare kommuner og resten av landet siste tre år. Tjenesten håndterer i snitt færre undersøkelser/tiltak pr årsverk enn landet for øvrig. Det kan synes som barneverntjenesten har noe flere fagutdannede enn sammenlignbare kommuner og landet. Alle meldinger blir behandlet innen 7 dager, og det er en synkende andel meldinger som går til undersøkelse. Barneverntjenesten i Hemne har synkende driftsutgifter til tjenesten, og ligger godt under snittet for sammenlignbare kommuner og landet.

Tabell 26. Barnevern Halså kommune

Nøkkeltall	Kommuner			KOSTRA- gruppe 5	Landet uten Oslo
	2017	2018	2019	2019	2019
Netto driftsutgifter til barnevernstenesta per innbyggjar 0-22 år (kr)	8114	9104	10608	8728	8393
Barn med melding ift, innbyggjarar 0-17 år (prosent)	2.4	7.1	5.1	4.7	4.6
Barn med barnevernstiltak ift, innbyggjarar 0-22 år (prosent)	3.8	2.7	6.6	4.6	3.8
Barn med undersøking eller tiltak per årsverk (funksjon 244) (antall)	13.3	22.5	19.3	16.9	18.6
Stillingerr med fagutdanning per 1 000 barn 0-17 år	6.5	5.0	5.1	6.2	5.2
Andel meldinger i alt som behandles innen 7 dager	100.0	100.0	100.0	99.1	99.1
Andel meldinger som går til undersøkelse innen 7 dager	87.5	100.0	95.0	83.3	79.4

Kilde: SSB

Andelen barn med melding til barnevernet varierer mye i Halså, men ligger over både kostragruppen og landet for øvrig siste to år. Andelen barn med tiltak fra barneverntjenesten er høyere enn sammenlignbare kommuner og resten av landet i 2019, men lavere de to foregående årene. Det er i snitt økende antall barn med undersøkelse/tiltak pr årsverk i tjenesten. Det kan synes som barneverntjenesten har omtrent samme andel fagutdannede som sammenlignbare kommuner og landet. Alle meldinger blir behandlet innen 7 dager, og det er en varierende andel meldinger som går til undersøkelse. Barneverntjenesten i Halså har økende driftsutgifter til tjenesten, og ligger godt over snittet for sammenlignbare kommuner og landet.

Tabell 27. Barnevern Snillfjord kommune

Nøkkeltall	Kommune			KOSTRA- gruppe 5	Landet uten Oslo
	2017	2018	2019	2019	2019
Netto driftsutgifter til barnevernstenesta per innbygger 0-22 år (kr)	10657	8008	8551	8728	8393
Barn med melding ift, innbyggjarar 0-17 år (prosent)	3,9	3,4	2,8	4.7	4.6
Barn med barnevernstiltak ift, innbyggjarar 0-22 år (prosent)	6,3	6,2	4,4	4.6	3.8
Barn med undersøking eller tiltak per årsverk (funksjon 244) (antall)	10,7	12,3	7,1	16.9	18.6
Stillingerr med fagutdanning per 1 000 barn 0-17 år	8,4	7,3	8,0	6.2	5.2
Andel meldinger i alt som behandles innen 7 dager	100,0	100,0	100,0	99.1	99.1
Andel meldinger som går til undersøkelse innen 7 dager	77,8	33,3	71,4	83.3	79.4

Kilde: SSB

Andelen barn med melding til barnevernet varierer noe i Snillfjord, men ligger under både kostragruppen og landet for øvrig siste tre år. Andelen barn med tiltak fra barneverntjenesten er lavere enn sammenlignbare kommuner og resten av landet i 2019, men høyere de to foregående årene. Det er i snitt synkende antall barn med undersøkelse/tiltak pr årsverk i tjenesten, og tjenesten håndterer i snitt færre undersøkelser/tiltak pr årsverk enn landet for øvrig. Det kan synes som barneverntjenesten har flere fagutdannede enn sammenlignbare kommuner og landet. Alle meldinger blir behandlet innen 7 dager, og det er en varierende andel meldinger som går til undersøkelse. Barneverntjenesten i Snillfjord har varierende driftsutgifter til tjenesten, men ligger i 2019 under snittet for sammenlignbare kommuner og over snittet for landet.

Revisor mener det er krevende å trekke fram spesielle forhold som utfordrer barneverntjenesten på overordnet nivå. Tjenesten er berørt av organisatoriske endringer, og det vil være viktig at man har en operativ tjeneste i denne perioden. Det er inngått avtale om vaktberedskap i barnevernet mellom Trondheim kommune og barnevernstjenesten i Heim. I tillegg kommer en strukturreform som kan øke omfanget av arbeidsoppgaver for kommunalt barnevern. Det ventes også at reformen avstedkommer mer konkrete kompetansekrav i tjenesten.

### Voksenopplæring

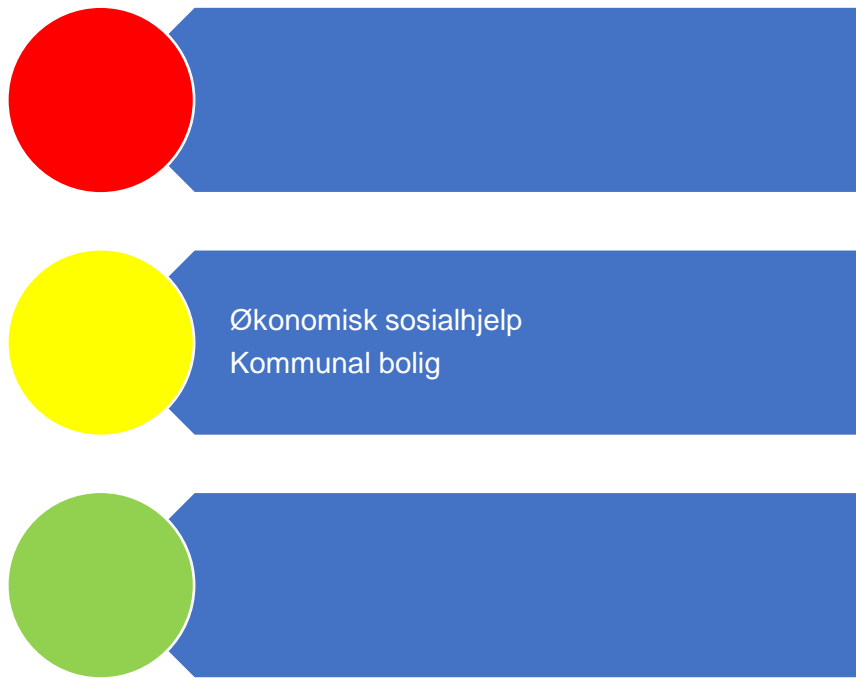
Det er lite informasjon å finne om voksenopplæringstilbudet i Heim kommune, ut over at dette også inkluderer Introduksjonsprogram for nyankomne flyktninger. NAV håndterer bosetting av flyktninger i kommunen. Revisor er ikke kjent med hvilket opplæringstilbud som tilbys.

### Kultur/ barne- og ungdomstiltak

Rådmannen skriver i handlingsplan at Heim har et rikt kulturliv preget av en god blanding av større arrangementer, offentlige kulturtilbud og frivillige lag og foreninger. Det drives også et godt forebyggende ungdomsarbeid i kommunen. Kultur er en av de viktigste suksessfaktorene for vellykket integrering. Gjennom felles møteplasser og felles opplevelser styrkes tilhørighet og fellesskap i lokalbefolkningen og også i forhold til våre nye landsmenn. Idrett står sterkt i den nye kommunen. At flere lag og aktivitetstilbud "kjemper" om de samme målgruppene, er både en svakhet og en styrke. Kommunen har i tillegg til museale bygg og andre kulturinstitusjoner, også godt besøkte bibliotek og kulturbygg. I Kulturbygget på Kyrksæterøra finner man også kulturskolen. Kulturskoletilbudet er spredt i alle tre deler av kommunen, og er et godt og populært tilbud, der det er venteliste på å komme inne.

## 4.2.2 Velferd

I figur 5 er risikovurderingen innenfor velferd oppsummert. I fortsettelsen følger en nærmere beskrivelse av data som er grunnlag for vurderingen



Figur 5. Risikovurdering velferd

Økonomisk sosialhjelp

Tabell 28. Økonomisk sosialhjelp Hemne kommune

Nøkkeltall	Kommune			KOSTRA- gruppe 2	Landet uten Oslo
	2017	2018	2019	2019	2019
Sosialhjelpsmottakere (antall)	91	91	88	4764	116264
Antall barn i familier som mottok sosialhjelp (antall)	16	18	14	2630	58735

Kilde: SSB

Tabell 29. Økonomisk sosialhjelp Halså kommune

Nøkkeltall	Kommune			KOSTRA- gruppe 5	Landet uten Oslo
	2017	2018	2019	2019	2019
Sosialhjelpsmottakere (antall)	28	24	42	1291	116264
Antall barn i familier som mottok sosialhjelp (antall)	22	25	17	923	58735

Kilde: SSB

Tabell 30. Økonomisk sosialhjelp Snillfjord kommune

Nøkkeltall	Kommune			KOSTRA- gruppe 5	Landet uten Oslo
	2017	2018	2019	2019	2019
Sosialhjelpsmottakere (antall)	12	10	11	1291	116264
Antall barn i familier som mottok sosialhjelp (antall)	..	..	..	923	58735

Kilde: SSB

Omfanget av økonomisk sosialhjelp i de to av de tre kommunene er noenlunde stabilt med hensyn til antall mottagere. I Halså fikk man en stor økning i antall mottagere i 2019. Antallet barn i familier som mottar sosialhjelp varierer. Utviklingen i arbeidsmarkedet som følge av Covid-19 pandemien vil trolig også ha innvirkning på omfanget av økonomisk sosialhjelp.

Bolig

Tabell 31. Bolig Hemne kommune

Nøkkeltall	Kommune			KOSTRA- gruppe 2	Landet uten Oslo
	2017	2018	2019	2019	2019
Totalt antall kommunalt disponerte boliger (antall)	106	106	106	5088	96435
Kommunalt disponerte boliger per 1000 innbyggere (antall)	25	25	25	26	21
Brutto investeringsutgifter til boligformål per innbygger i kroner (kr)	2486	4502	324	2119	1621
Lønnsutgifter per eid kommunal bolig (kr)	8406	11340	14368	8694	9579
Andel nye søkere som har fått avslag på kommunal bolig (prosent)	11	33	30	27	27
Antall boliger godkjent av kommunen for finansiering med startlån, per 1000 innbyggere (antall)	3.1	1.4	1.7	1.6	1.4
Antall husstander tilkjent statlig bostøtte fra Husbanken per 1000 innbyggere (antall)	11.1	9.2	9.3	11.0	13.4

Kilde: SSB

Hemne kommune har et stabilt antall kommunale boliger, og veldig varierende investeringsutgifter til boligformål. Av de som søker kommunal bolig så er det over 30 % som får avslag, noe som er litt over snittet for landet for øvrig. Ordningen med startlån brukes i større grad enn i sammenlignbare kommuner og landet. Omfanget av husbankfinansiering er godt under sammenlignbare kommuner og landet.

Tabell 32. Bolig Halså kommune

Nøkkeltall	Kommune			KOSTRA- gruppe 5	Landet uten Oslo
	2017	2018	2019	2019	2019
Totalt antall kommunalt disponerte boliger (antall)	67	63	63	1835	96435
Kommunalt disponerte boliger per 1000 innbyggere (antall)	43	40	40	35	21
Brutto investeringsutgifter til boligformål per innbygger i kroner (kr)	5183	3823	617	2180	1621
Lønnsutgifter per eid kommunal bolig (kr)	138387	122774	119274	11339	9579
Andel nye søkere som har fått avslag på kommunal bolig (prosent)	0	0	0	25	27
Antall boliger godkjent av kommunen for finansiering med startlån, per 1000 innbyggere (antall)	:	:	2.6	2.8	1.4
Antall husstander tilkjent statlig bostøtte fra Husbanken per 1000 innbyggere (antall)	10.8	10.8	12.8	13.3	13.4

Kilde: SSB



Halsa kommune har et stabilt antall kommunale boliger, og synkende investeringsutgifter til boligformål sammenlignet med andre kommuner. Av de som søker kommunal bolig så er det ingen som får avslag. Ordningen med startlån brukes i noen grad som i sammenlignbare kommuner og landet for øvrig. Omfanget av husbankfinansiering er under sammenlignbare kommuner og landet.

Tabell 33. Bolig Snillfjord kommune

Nøkkeltall	Kommune			KOSTRA-gruppe 5	Landet uten Oslo
	2017	2018	2019	2019	2019
Totalt antall kommunalt disponerte boliger (antall)	25	..	30	1835	96435
Kommunalt disponerte boliger per 1000 innbyggere (antall)	25	..	31	35	21
Brutto investeringsutgifter til boligformål per innbygger i kroner (kr)	8354	16272	8945	2180	1621
Lønnsutgifter per eid kommunal bolig (kr)	24600	..	14967	11339	9579
Andel nye søkere som har fått avslag på kommunal bolig (prosent)	..	..	0	25	27
Antall boliger godkjent av kommunen for finansiering med startlån, per 1000 innbyggere (antall)	:	:	4,1	2.8	1.4
Antall husstander tilkjent statlig bostøtte fra Husbanken per 1000 innbyggere (antall)	:	:	4,1	13.3	13.4

Kilde: SSB

Snillfjord kommune har et økende antall kommunale boliger, og høye investeringsutgifter til boligformål sammenlignet med andre kommuner. Av de som søker kommunal bolig så er det ingen som får avslag. Ordningen med startlån brukes i større grad enn i sammenlignbare kommuner og landet for øvrig. Omfanget av husbankfinansiering er godt under sammenlignbare kommuner og landet.

### 4.2.3 Helse- og omsorgstjenester

I figur 6 er risikovurderingen innenfor helse- og omsorgstjenester oppsummert. I fortsettelsen følger en nærmere beskrivelse av data som er grunnlag for vurderingen.



Figur 6. Risikovurdering helse og omsorg

Tabell 34. Helse og omsorg Hemne kommune

Nøkkeltall	Kommune			KOSTRA- gruppe 2	Landet uten Oslo
	2017	2018	2019	2019	2019
Andel brukerrettede årsverk i omsorgstjenesten m/ helseutdanning (prosent)	84	88	84	79	78
Andel innbyggere 80 år og over som bruker hjemmetjenester (prosent)	48	46	47	35	30
Andel brukere av hjemmetjenester 0-66 år (prosent)	49	46	44	42	48
Andel innbyggere 80 år og over som er beboere på sykehjem (prosent)	13	10	11	13	12
Andel brukertilpassede enerom m/ eget bad/wc (prosent)	100	100	100	92	91
Andel innbyggere 67-79 år med dagaktivitetstilbud (prosent)	0.00	0.00	0.00	0.79	0.69
Årsverk helse og omsorg per 10 000 innbygger (årsverk)	305	310	311	394	314
Årsverk per bruker av omsorgstjenester (årsverk)	0.29	0.33	0.34	0.54	0.58
Avtalte legeårsverk per 10 000 innbyggere (årsverk)	12	13	13	14	12
Avtalte fysioterapeutårsverk per 10 000 innbyggere (årsverk)	9	9	9	11	10
Avtalte årsverk i helsestasjons- og skolehelsetjenesten per 10 000 innbyggere 0-20 år (årsverk)	61	58	52	50	44

Kilde: SSB

Hemne kommune ligger godt over landsgjennomsnittet når det gjelder helsefaglig utdanning innen omsorgstjenesten. Andelen brukere av hjemmetjenester er noe over landsgjennomsnittet, og andelen brukere av sykehjem er noe lavere enn resten av landet. Andelen beboere med brukertilpassede enerom med tilgang til eget bad/WC er på 100%, noe som er godt over landsgjennomsnittet. Årsverk pr bruker av omsorgstjenester er godt under landsgjennomsnittet. Tilgangen på lege, fysioterapeut og helsestasjons-/skolehelsetjeneste er omtrent som landet for øvrig.

Tabell 35. Helse og omsorg Halså kommune

Nøkkeltall	Kommune			KOSTRA- gruppe 5	Landet uten Oslo
	2017	2018	2019	2019	2019
Andel brukerrettede årsverk i omsorgstjenesten m/ helseutdanning (prosent)	72	76	82	80	78
Andel innbyggere 80 år og over som bruker hjemmetjenester (prosent)	30	43	44	37	30
Andel brukere av hjemmetjenester 0-66 år (prosent)	51	48	49	41	48
Andel innbyggere 80 år og over som er beboere på sykehjem (prosent)	28	19	12	14	12
Andel brukertilpassede enerom m/ eget bad/wc (prosent)	100	100	100	94	91
Andel innbyggere 67-79 år med dagaktivitetstilbud (prosent)	0.00	0.00	0.00	0.78	0.69
Årsverk helse og omsorg per 10 000 innbygger (årsverk)	503	472	486	463	314
Årsverk per bruker av omsorgstjenester (årsverk)	0.58	0.46	0.47	0.52	0.58
Avtalte legeårsverk per 10 000 innbyggere (årsverk)	19	19	19	17	12
Avtalte fysioterapeutårsverk per 10 000 innbyggere (årsverk)	2	2	4	12	10
Avtalte årsverk i helsestasjons- og skolehelsetjenesten per 10 000 innbyggere 0-20 år (årsverk)	46	45	58	53	44

Kilde: SSB

Halså kommune ligger omtrent på landsgjennomsnittet når det gjelder helsefaglig utdanning innen omsorgstjenesten. Andelen brukere av hjemmetjenester er noe over landsgjennomsnittet, og andelen brukere av sykehjem er synkende og i 2019 noe lavere enn resten av landet. Andelen beboere med brukertilpassede enerom med tilgang til eget bad/WC er på 100%, noe som er godt over landsgjennomsnittet. Årsverk pr bruker av omsorgstjenester er noe under landsgjennomsnittet. Tilgangen på lege og helsestasjons-/skolehelsetjeneste er over snittet for sammenlignbare kommuner, mens tilgangen på fysioterapeuter synes å være godt under landet for øvrig.

Tabell 36. Helse og omsorg Snillfjord kommune

Nøkkeltall	Kommune			KOSTRA-gruppe 5	Landet uten Oslo
	2017	2018	2019	2019	2019
Andel brukerrettede årsverk i omsorgstjenesten m/ helseutdanning (prosent)	77	72	87	80	78
Andel innbyggere 80 år og over som bruker hjemmetjenester (prosent)	25	34	16	37	30
Andel brukere av hjemmetjenester 0-66 år (prosent)	18	20	23	41	48
Andel innbyggere 80 år og over som er beboere på sykehjem (prosent)	21	29	11	14	12
Andel brukertilpassede enerom m/ eget bad/wc (prosent)	90	90	89	94	91
Andel innbyggere 67-79 år med dagaktivitetstilbud (prosent)	0	0	0.00	0.78	0.69
Årsverk helse og omsorg per 10 000 innbygger (årsverk)	448	484	497	463	314
Årsverk per bruker av omsorgstjenester (årsverk)	0,73	0,72	1.64	0.52	0.58
Avtalte legeårsverk per 10 000 innbyggere (årsverk)	11	10	10	17	12
Avtalte fysioterapeutårsverk per 10 000 innbyggere (årsverk)	8	8	9	12	10
Avtalte årsverk i helsestasjons- og skolehelsetjenesten per 10 000 innbyggere 0-20 år (årsverk)	14	16	14	53	44

Kilde: SSB

Snillfjord kommune godt over landsgjennomsnittet når det gjelder helsefaglig utdanning innen omsorgstjenesten i 2019. Andelen brukere av hjemmetjenester er økende og i 2018 over landsgjennomsnittet. Andelen brukere av sykehjem er betydelig høyere enn resten av landet. Andelen beboere med brukertilpassede enerom med tilgang til eget bad/WC er likt med landsgjennomsnittet. Årsverk pr bruker av omsorgstjenester er godt over landsgjennomsnittet. Tilgangen på lege og fysioterapeut er noe under landsgjennomsnittet. Helsestasjons-/skolehelsetjenesten er og har vært under landssnittet over siste tre år.

Sammenslåingen av kommunene vil forhåpentligvis kunne utjevne enkelte forskjeller mellom ulike områder, eksempelvis når det gjelder kompetanse og ressurser til eksempelvis fysioterapitjenester. I handlingsplanen er det lagt inn investeringer i Halså sykehjem, mens sykehjemmet på Kyrksæterøra holder god standard. Det vektlegges nærhet til tjenestene, og det er derfor opprettet to avdelinger innen helse og mestring hhv på Kyrksæterøra og Halså. Begge avdelinger betjener både institusjonsbasert og hjemmebasert omsorg.

Psykiatri / psykisk helsevern og rus

Tabell 37. Psykiatri og rusomsorg Hemne kommune

Nøkkeltall	Kommune			KOSTRA- gruppe 2	Landet uten Oslo
	2017	2018	2019	2019	2019
Andel netto driftsutgifter til tilbud til personer med rusproblemer (prosent)	0.0	0.0	0.0	5.3	13.9
Årsverk av psykiatriske sykepleiere per 10 000 innbyggere (helse- og omsorg) (antall)	3.6	2.4	4.8	5.9	4.9
Årsverk av personer med videreutdanning i psykisk helsearbeid per 10 000 innbyggere (helse og sosial) (antall)	7.8	11.4	11.4	9.6	9.0
Årsverk av personer med videreutdanning i rusarbeid per 10 000 innbyggere (helse og sosial) (antall)	0.0	0.0	0.0	2.8	3.2

Kilde: SSB

Hemne kommune ser ikke til å ha driftsutgifter til personer med rusproblemer. Årsverk til psykiatrisk sykepleiere ligger noe under kostragruppen og landet for øvrig. Det kan se ut til at kommunen satser på psykiske helsearbeid gjennom videreutdanning. Kommunen har ikke videreutdannet personer til rusarbeid.

Tabell 38. Psykiatri og rusomsorg Halså kommune

Nøkkeltall	Kommune			KOSTRA- gruppe 5	Landet uten Oslo
	2017	2018	2019	2019	2019
Andel netto driftsutgifter til tilbud til personer med rusproblemer (prosent)	0.3	0.0	0.0	1.3	13.9
Årsverk av psykiatriske sykepleiere per 10 000 innbyggere (helse- og omsorg) (antall)	6.4	6.4	6.4	9.3	4.9
Årsverk av personer med videreutdanning i psykisk helsearbeid per 10 000 innbyggere (helse og sosial) (antall)	6.4	6.4	6.4	14.0	9.0
Årsverk av personer med videreutdanning i rusarbeid per 10 000 innbyggere (helse og sosial) (antall)	0.0	0.0	0.0	5.3	3.2

Kilde: SSB

Halså kommune ser ikke til å ha driftsutgifter til personer med rusproblemer. Årsverk til psykiatrisk sykepleiere ligger godt under kostragruppen og noe over landet for øvrig. Det kan se ut til at kommunen til en viss grad satser på psykiske helsearbeid gjennom videreutdanning. Kommunen har ikke videreutdannet personer til rusarbeid.

Tabell 39. Psykiatri og rusomsorg Snillfjord kommune

Nøkkeltall	Kommune			KOSTRA- gruppe 5	Landet uten Oslo
	2017	2018	2019	2019	2019
Andel netto driftsutgifter til tilbud til personer med rusproblemer (prosent)	0,0	0,0	0,0	1.3	13.9
Årsverk av psykiatriske sykepleiere per 10 000 innbyggere (helse- og omsorg) (antall)	0,0	0,0	0,0	9.3	4.9
Årsverk av personer med videreutdanning i psykisk helsearbeid per 10 000 innbyggere (helse og sosial) (antall)	0,0	0,0	0,0	14.0	9.0
Årsverk av personer med videreutdanning i rusarbeid per 10 000 innbyggere (helse og sosial) (antall)	0,0	0,0	10,3	5.3	3.2

Kilde: SSB

Snillfjord kommune oppgir for 2019 at de har dobbelt så mange årsverk med personer med videreutdanning innen rusfeltet enn kostragruppen og landet for øvrig. Ut over dette er det ikke oppgitt at de har driftsutgifter til rus eller psykisk helse.

Samlet sett kan det virke som kommunene har satset noe på utbygging av tilbud innen psykisk helse, men at de ikke satser på tjenester til rusavhengige. Revisor er kjent med at kommunen har egen enhet for psykisk helse og rus. Enheten tilhører område helse og mestring, og har åtte ansatte, deriblant kommunepsykolog.

Heim kommune er medeier i Halså interkommunale Psykiatriske Senter IKS (HIPS). Senteret skal være et kompetanse- og ressurscenter innen rus og psykisk helse for de samarbeidende kommunene. Senteret skal være et supplement til kommunenes egne tjenester som omfatter rus og psykisk helse. Eierkommunene betaler døgnpris i forhold til bruk.

#### Funksjonshemmede og psykisk utviklingshemmede

Revisor finner lite informasjon om tjenester til funksjonshemmede og/eller tjenester til psykisk utviklingshemmede i kommunen. Det virker sannsynlig at disse tjenestene er organisert inn i øvrig hjemmebasert og institusjonsbasert omsorg.

#### Lege/ legevakt/ psykolog/ helsestasjon

Det er legesenter/-kontor både på Kyrksæterøra og i Halså. Legevakt ytes ved begge kontor på hverdager kl 08.00 – 15.30. Legevakten i Orkdalsregionen (LiO), og Legevakt Halså, Aure og Smøla (HAS), ivaretar legevaktansvar utenom åpningstid. Kommunen arbeider med avklaringer rundt kommunens tilknytning til to legevaktssamarbeid og to AMK-sentraler.

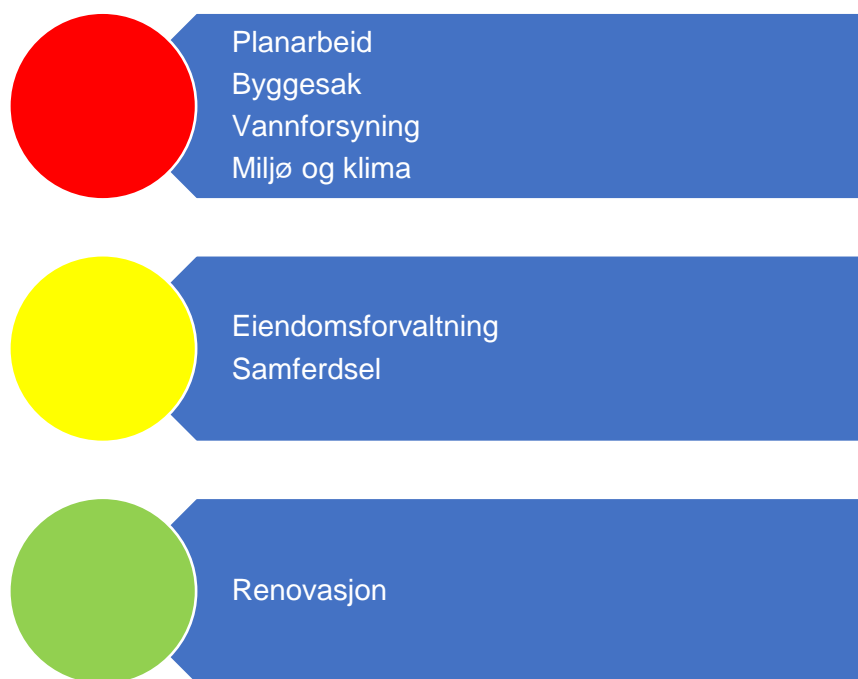
Kommunen har to kommunepsykologer som inngår i enhet for psykisk helse og rus. Tjenestene vil ha base i avdeling Helse og mestring på Kyrksæterøra.

Helsestasjonstjenesten har base på Kyrksæterøra, men vil ha lokaler på Liabø. Dette vil sikre nærhet til tjenesten i flere deler av kommunen. Dette vil trolig øke tilgjengeligheten for innbyggere som kommer fra Snillfjord.



#### 4.2.4 Teknisk drift

Figur 7 oppsummer risikovurderingene innenfor teknisk drift. Under følger en nærmere beskrivelse av data som er grunnlag for vurderingen.



Figur 7. Risikovurdering teknisk

Planarbeid

Det er igangsatt arbeid med ny planstrategi for Heim kommune (kst-møte 28.5.20). I planstrategien vil behovet for kommunale planer synliggjøres. Revisor er ikke kjent med at det er utarbeidet helhetlig ROS-analyse for kommunen.

Byggesak

Tabell 40. Byggesak Hemne kommune

Nøkkeltall	Kommune			KOSTRA-gruppe 2	Landet uten Oslo
	2017	2018	2019	2019	2019
Byggesøknader i alt behandlet (antall)	107	95	66	5927	71711
Gjennomsnittlig saksbehandlingstid for byggesaker med 3 ukers frist (dager)	21	25	23	14	18
Gjennomsnittlig saksbehandlingstid for byggesaker med 12 ukers frist (dager)	16	51	31	32	37
Andel av innvilgete byggesøknader som skjer gjennom vedtak om dispensasjon fra plan (prosent)	18	26	23	21	17

Kilde: SSB

Hemne kommune har et synkende omfang av byggesøknader. Saksbehandlingstiden synes å være på kant med med fristene i regelverket. For saker med tre ukers frist har kommunen lengre saksbehandlingstid enn kostragruppen og landet for øvrig, mens de for 12-ukerfristen er under snittet for andre kommuner i 2019. Kommunen har en større andel innvilgede dispensasjoner enn andre kommuner.

Tabell 41. Byggesak Halså kommune

Nøkkeltall	Kommune			KOSTRA-gruppe 2	Landet uten Oslo
	2017	2018	2019	2019	2019
Byggesøknader i alt behandlet (antall)	38	32	28	1634	71711
Gjennomsnittlig saksbehandlingstid for byggesaker med 3 ukers frist (dager)	5	20	20	19	18
Gjennomsnittlig saksbehandlingstid for byggesaker med 12 ukers frist (dager)	12	43	..	34	37
Andel av innvilgete byggesøknader som skjer gjennom vedtak om dispensasjon fra plan (prosent)	16	22	21	12	17

Kilde: SSB

Hemne kommune har et synkende omfang av byggesøknader. Saksbehandlingstiden synes å være på kant med med fristene i regelverket. For saker med tre ukers frist har kommunen lengre saksbehandlingstid enn kostragruppen og landet for øvrig noe som også gjelder 12-ukerfristen. Kommunen har en større andel innvilgede dispensasjoner enn andre kommuner.

Tabell 42. Byggesak Snillfjord kommune

Nøkkeltall	Kommune			KOSTRA- gruppe 5	Landet uten Oslo
	2017	2018	2019	2019	2019
Byggesøknader i alt behandlet (antall)	91	81	128	1634	71711
Gjennomsnittlig saksbehandlingstid for byggesaker med 3 ukers frist (dager)	16	21	24	19	18
Gjennomsnittlig saksbehandlingstid for byggesaker med 12 ukers frist (dager)	48	31	50	34	37
Andel av innvilgede byggesøknader som skjer gjennom vedtak om dispensasjon fra plan (prosent)	14	43	28	12	17

Kilde: SSB

Snillfjord kommune har et økende omfang av byggesøknader. For saker med tre ukers frist synes kommunen å ha en saksbehandlingstid på kant med regelverket. Kommunen har lengre saksbehandlingstid enn kostragruppen og landet for saker med 12 ukers frist. Kommunen har flere innvilgede dispensasjoner enn andre kommuner.

Samlet sett kan det være en risiko knyttet til saksbehandlingstid for byggesaker i Heim kommune. Det virker dessuten som om de gamle kommunene innvilger flere dispensasjoner fra kommunale planer enn hva som er vanlig i resten av landet.

### Eiendomsforvaltningen

Tabell 43. Eiendomsforvaltning Hemne kommune

Nøkkeltall	Kommune			KOSTRA- gruppe 2	Landet uten Oslo
	2017	2018	2019	2019	2019
Netto driftsutgifter til eiendomsforvaltning i prosent av samlede driftsutgifter (prosent)	10.9	10.5	11.2	8.9	9.0
Areal på formålsbygg per innbygger (m2)	8.31	8.31	5.81	6.75	4.94
Utgifter til vedlikehold per kvadratmeter (kr)	496	511	826	555	602
Formålsbygg areal totalt	35128	35128	24382		

Kilde: SSB

Hemne kommune har noe høyere driftsutgifter til eiendomsforvaltning enn sammenlignbare kommuner. Kommunen har høyere gjennomsnittlig areal formålsbygg enn kostragruppen og landet for øvrig. Vedlikeholdskostnadene synes å være økende i Hemne, og for 2019 var de vesentlig høyere enn sammenlignbare kommuner.

Tabell 44. Eiendomsforvaltning Halså kommune

Nøkkeltall	Kommune			KOSTRA-gruppe 5	Landet uten Oslo
	2017	2018	2019	2019	2019
Netto driftsutgifter til eiendomsforvaltning i prosent av samlede driftsutgifter (prosent)	9.9	9.0	10.4	9.3	9.0
Areal på formålsbygg per innbygger (m <sup>2</sup> )	7.55	7.53	7.58	7.78	4.94
Utgifter til vedlikehold per kvadratmeter (kr)	594	669	679	624	602
Formålsbygg areal totalt	11854	11854	11854		

Kilde: SSB

Halså kommune har noe høyere driftsutgifter til eiendomsforvaltning enn sammenlignbare kommuner. Kommunen har lavere gjennomsnittlig areal formålsbygg enn kostragruppen, men noe høyere enn landet for øvrig. Vedlikeholdskostnadene synes å være økende i Halså, og for to siste år var de vesentlig høyere enn sammenlignbare kommuner.

Tabell 45. Eiendomsforvaltning Snillfjord kommune

Nøkkeltall	Kommune			KOSTRA-gruppe 5	Landet uten Oslo
	2017	2018	2019	2019	2019
Netto driftsutgifter til eiendomsforvaltning i prosent av samlede driftsutgifter (prosent)	10,70	.	9,30	9.3	9.0
Areal på formålsbygg per innbygger (m <sup>2</sup> )	8,95	.	9,12	7.78	4.94
Utgifter til vedlikehold per kvadratmeter (kr)	552	.	630	624	602
Formålsbygg areal totalt	8829		8829		

Kilde: SSB

Snillfjord kommune har driftsutgifter til eiendomsforvaltning på omtrent samme nivå som sammenlignbare kommuner. Kommunen har høyere gjennomsnittlig areal formålsbygg enn kostragruppen og landet for øvrig. Vedlikeholdskostnadene synes å ligge på noenlunde samme nivå som i sammenlignbare kommuner.

Vann og avløp

Vann og avløp er en selvkosttjeneste og Heim kommunestyre vedtok nytt gebyrregulativ for kommunen i møte sak 60/19. Gebyrregulativet ble behandlet på nytt i kommunestyret i sak 31/20.

Tabell 46. Vann og avløp Hemne kommune

Nøkkeltall	Kommune			KOSTRA- gruppe 2	Landet uten Oslo
	2017	2018	2019	2019	2019
Årsgebyr for vannforsyning – ekskl. mva.	5595	6691	6691	4419	3739
Andel fornyet kommunalt ledningsnett, gjennomsnitt for siste tre år (prosent)	0.23	0.86	0.50	..	0.67
Andel av total kommunal vannleveranse til lekkasje (prosent)	57.4	56.1	52.9	..	29.9
Årsgebyr for avløpstjenesten – ekskl. mva.	2648	2648	3014	4645	4142
Andel fornyet kommunalt spillvannnett, gjennomsnitt for siste tre år (prosent)	0.06	0.14	0.16	..	0.57
Andel innbyggere tilknyttet anlegg der rensekrav er oppfylt (prosent)	30.7	100.0	100.0	..	41.1

Kilde: SSB

Vi ser at vanngebyret for Hemne har økt vesentlig siste tre år, og at dette er noe høyere enn for sammenlignbare kommuner, og vesentlig høyere enn landet for øvrig. Tallene for andel fornyet ledningsnett tyder på at økningen i gebyret kan komme som følge av investeringer. Omfanget av brudd/lekkasjer har vært stabilt og mye høyere enn landet for øvrig. Årsgebyr for avløpstjenesten er vesentlig lavere enn for kostragruppen og landet for øvrig. I Hemne kan det synes som alle innbyggere er tilknyttet avløpsanlegg hvor rensekrav er oppfylt.

Tabell 47. Vann og avløp Halså kommune

Nøkkeltall	Kommune			KOSTRA- gruppe 2	Landet uten Oslo
	2017	2018	2019	2019	2019
Årsgebyr for vannforsyning – ekskl. mva.	4647	4837	4837	4583	3739
Andel fornyet kommunalt ledningsnett, gjennomsnitt for siste tre år (prosent)	0.00	0.00	..	..	0.67
Andel av total kommunal vannleveranse til lekkasje (prosent)	35.0	35.0	..	..	29.9
Årsgebyr for avløpstjenesten – ekskl. mva.	3917	3917	3972	4218	4142
Andel fornyet kommunalt spillvannnett, gjennomsnitt for siste tre år (prosent)	..	..	..	..	0.57
Andel innbyggere tilknyttet anlegg der rensekrav er oppfylt (prosent)	18.9	18.9	18.9	..	41.1

Kilde: SSB

Vi ser at vanngbyret for Halsa har vært stabilt siste tre år, og at dette er noe høyere enn for sammenlignbare kommuner, og vesentlig høyere enn landet for øvrig. Det er vanskelig å si noe entydig om Halsa sin satsing på fornyelse av vannledningsnettet, da de for 2019 ikke har rapportert tall til Kostra. Omfanget av brudd/lekkasjer har vært stabilt og litt høyere enn landet forøvrig. Årsgebyr for avløpstjenesten er lavere enn for kostragruppen og landet for øvrig. I Halsa kan det synes som de fleste innbyggere ikke er tilknyttet avløpsanlegg hvor rensekrav er oppfylt.

Tabell 48. Vann og avløp Snillfjord kommune

Nøkkeltall	Kommune			KOSTRA- gruppe 5	Landet uten Oslo
	2017	2018	2019	2019	2019
Årsgebyr for vannforsyning – ekskl. mva.	3908	4885	4885	4583	3739
Andel fornyet kommunalt ledningsnett, gjennomsnitt for siste tre år (prosent)	0,94	2,27	..	..	0,65
Andel av total kommunal vannleveranse til lekkasje (prosent)	27	27,6	..	..	29,8
Årsgebyr for avløpstjenesten – ekskl. mva.	2856	2856	2912	4218	4142
Andel fornyet kommunalt spillvannnett, gjennomsnitt for siste tre år (prosent)	..	5,93	2,97	..	0,64
Andel innbyggere tilknyttet anlegg der rensekrav er oppfylt (prosent)	100	100	100,0	..	..

Kilde: SSB

Vi ser at vanngbyret for Snillfjord har økt vesentlig siste tre år, og at dette er noe høyere enn for sammenlignbare kommuner, og vesentlig høyere enn landet for øvrig. Det er vanskelig å si noe entydig om Snillfjord sin satsing på fornyelse av vannledningsnettet, da de for 2019 ikke har rapportert tall til Kostra. Tallene for 2017 og 2018 tyder på at kommunen har satset betydelig på dette, og at dette speiles i økningen i gebyret. Omfanget av brudd/lekkasjer har vært stabilt og omtrent på nivå med landet forøvrig. Årsgebyr for avløpstjenesten er vesentlig lavere enn for kostragruppen og landet for øvrig. I Snillfjord kan det synes som alle innbyggere er tilknyttet avløpsanlegg hvor rensekrav er oppfylt.

Revisor ser av handlingsplan at det er planlagt flere større investeringer knyttet til vannforsyning i kommunen.

Renovasjon

Alle de tre kommunene får utført renovasjonstjenester gjennom det interkommunale selskapet ReMidt IKS (tidl Hamos IKS og NIR). Vi ser av tabellene under at dette gir lik gebyrbelastning for innbyggerne i regionen, og at gebyrene er lavere enn for landet for øvrig. Det ble i 2016 gjennomført en selskapskontroll med Hamos.

Tabell 49. Renovasjon Hemne kommune

Nøkkeltall	Kommune			KOSTRA- gruppe 2	Landet uten Oslo
	2017	2018	2019	2019	2019
Årsgebyr for avfallstjenesten – ekskl. mva. (gjelder rapporteringsåret+1) (kr)	2450	2750	2750	2690	2851
Andel levert til materialgjenvinning inkl. biologisk behandling (prosent)	30.8	30.5	29.6	33.3	40.8

Kilde: SSB

Tabell 50. Renovasjon Halså kommune

Nøkkeltall	Kommune			KOSTRA- gruppe 5	Landet uten Oslo
	2017	2018	2019	2019	2019
Årsgebyr for avfallstjenesten – ekskl. mva. (gjelder rapporteringsåret+1) (kr)	2735	2735	2735	3267	2851
Andel levert til materialgjenvinning inkl. biologisk behandling (prosent)	26.3	26.6	26.4	35.0	40.8

Kilde: SSB

Tabell 51. Renovasjon Snillfjord kommune

Nøkkeltall	Kommune			KOSTRA- gruppe 5	Landet uten Oslo
	2017	2018	2019	2019	2019
Årsgebyr for avfallstjenesten – ekskl. mva. (gjelder rapporteringsåret+1) (kr)	2450	2750	2750	3267	2851
Andel levert til materialgjenvinning inkl. biologisk behandling (prosent)	30,8	30,5	29.6	35.0	40.8

Kilde: SSB

Brann- og redningstjenester

I handlingsplanen er det lagt opp til investering i ny brannstasjon på Kyrksæterøra i perioden. Rådmannen understreker at Heim kommune avhengig av et solid brann- og redningsvesen for å trygge innbyggerne. Brann- og redningsvesenet må holdes oppdatert både med tanke på kompetanse og utstyr for å følge utviklingen og kravene fra samfunnet rundt oss.

### Samferdsel

Veistandarden på kommunal vei oppleves som dårlig og kommunen har ikke greid å gjøre nødvendig vedlikehold for å kompensere. I følge rådmannen er midler avsatt til veivedlikehold kommunale veier i budsjettet er for begrensede til å drive et planmessig vedlikehold av veimassen. Han anbefaler at det settes en årlig ramme for vesentlig oppgradering av vei. Dette vil gjøre det mulig å gjennomføre større vedlikeholdsarbeider fordelt over tid. Han foreslår å bevilge midlene over investering, da potensielle prosjekter vil være en vesentlig nivåheving.

### Miljø og klima

Ut over påpekte risikoer knyttet til overvann, ras og forurensing av drikkevannskilder som følge av klimaendringer, er det lite i handlingsplan eller annen dokumentasjon som signaliserer at kommunen har ambisjoner ift miljø og klima.



## 4.3 SELSKAPER HVOR KOMMUNEN HAR EIERINTERESSER

I figur 7 er risikovurderingene knyttet til kommune sine eierinteresser oppsummert og grunnlaget for vurderingene er nærmere vurdert i fortsettelsen.



Figur 8. Risikovurdering eierskap

Tabell 52. Eierskap IKS og SA for Heim kommune

	Bal.verdi/Innskudd	Andel/aksjer	Eierandel (%)
Interkommunalt arkiv Trøndelag IKS	41 120,00	1	2,32
Konsek Trøndelag IKS	25 000,00	0	1,00
Kristiansund og Nordmøre Havn IKS	0,00	0	9,00
Midt Norge 110-sentral IKS	0,00	0	1,81
Remidt IKS	0,00	0	4,80
Agdenes regnskap SA	500,00	1	0,00
Biblioteksentralen SA	1 500,00	3	0,00
Revisjon Midt-Norge SA	62 820,00	0	2,00
Sodvin SA	1,00	0	30,90

\*Det hefter stor usikkerhet rundt overføring av eierskap fra Snillfjord kommune

Tabell 53. Eierskap AS for Heim kommune

Selskap	Bal.verdi/Innskudd	Andel/aksjer	Eierandel (%)
Allvekst AS	3 700 000,00	300	100,00
Destinasjon Kristiansund/Nordmøre AS	25 528,00	0	0,00
Frænabu Eiendom AS	1 000,00	0	0,00
Geitbåt Eiendom AS	3 000 000,00	300	20,00
Halsafjordsambandet AS	287 500,00	250	0,00
Kommunalbanken AS	1,00	0	0,00
Kommunekraft AS	2 000,00	1	0,31
Kristiansund og Nordmøre Næringsforum AS	0,00	85	0,06
Kulturbygget AS	13 022 000,00	0	100,00
Kvernberget Vekst AS	0,00	4	0,90
Meierigården Hemne AS (Hemne Kulturhus)	1 009 154,00	0	33,50
Midt-Norsk Baseservice AS	4 250,00	0	0,00
Midt-Norsk Fergeallianse AS	140 000,00	0	14,28
Muritunet AS	5 000,00	0	0,00
Nordre-Nordmøre Bruselskap AS	1 000,00	0	0,00
Norske Skogindustrier ASA	0,00	2022	0,00
Næringsshagen i Orkdalsregionen AS	10 500,00	100	0,90
Remidt Næring AS	0,00	660	6,60
Rullebaneutvidelse AS	50 000,00	0	0,00
Samspleis AS	50 000,00	5	2,10
Svanem AS	0,00	0	0,00
Svorka Energi AS	221 000,00	221	17,00
Tjeldbergodden Utvikling AS	250 000,00	0	3,57
Torghatten ASA	9 744,00	87	0,00
Trollheim AS	0,00	10	3,80
Trollheimen Vekst AS	10 000,00	10	4,80
Trollheimslab AS	6 000,00	0	6,00
Trønderenergi AS	16 219 639,00	135000	5,87
Trønderenergi AS	14 849 639,00	0	4,55
Varde AS	1 500,00	0	0,00
Visit Nordmøre & Romsdal AS	0,00	25000	2,40

\*Det hefter stor usikkerhet rundt overføring av eierskap fra Snillfjord kommune

### 4.3.1 Eierskapskontroll

Heim kommune har ikke utarbeidet eierskapsmelding for det samlede eierskapet etter sammenslåing av de tre kommunene. KS anbefaler at eierskapsmeldinger behandles årlig, mens ny kommunelov har et minstekrav på at eierskapsmeldinger skal behandles minst en gang i valgperioden. Det vil være viktig å påse at kommunestyret behandler slik eierskapsmelding, slik at man er klar over hva man eier og hvorfor man eier.

Ifølge KS bør Eierskapsmeldingen som et minimum inneholde en oversikt over kommunens virksomhet som er lagt i selskaper og samarbeid, politisk styringsgrunnlag gjennom kommunens prinsipper for eierstyring, og juridisk styringsgrunnlag knyttet til de ulike selskaps- og samarbeidsformene. Videre mener KS at den også bør ha en formålsdiskusjon og selskapsstrategi knyttet til de ulike selskapene, herunder styringsdokumentene, og selskapenes samfunnsansvar knyttet til miljø, likestilling, åpenhet, etikk osv.

På generelt grunnlag er det ofte ordføreren som oppnevnes som eierrepresentant. I de tilfeller hvor andre enn ordfører oppnevnes som eierrepresentant, er det ekstra viktig å sikre god informasjonsutveksling mellom eierrepresentanten og resten av kommunestyret. Enkelte kommuner har etablert et rapportskjema for eierrepresentanter, hvor man fyller ut hvilket selskap man har vært i generalforsamling/representantskap for, hvilke saker som var til behandling og hvilke vedtak som ble fattet i viktige saker. Det kan også være krav om at skjemaet skal refereres i kommunestyret. Det er heller ikke uvanlig at det opprettes eierutvalg for å sikre tilstrekkelig involvering i saker knyttet til eierstyring.

To av de tidligere kommunene (Hemne, Snillfjord) har i forrige periode samarbeidet om gjennomføring av selskapskontroll (eierskapskontroll + forvaltningsrevisjon i selskap) i Hamos forvaltning IKS (ReMidt IKS). I Hemne kommune ble det i 2016 også gjennomført en revisjon av kommunens system og praksis for eierstyring. I kontrollen av Hamos IKS ble det blant annet påpekt manglende eierskapsmeldinger i flere kommuner. Hemne kommune har hatt årlig behandling av eierskapsmeldinger, men det er påpekt svakhet knyttet til omtale av formål med kommunens eierskap. Ved at dette er blitt lovpålagt og pt ikke behandlet i Heim kommune, vil dette være et forhold å følge opp.

Revisor merker seg også at kommunens eierskap i IKS og SA gjennomgår endringer som følge av kommunesammenslåing, eksempelvis endrede eierandeler. Dette skjer både gjennom at kommuner slår seg sammen, men også påvirket av endrede eierstrukturer i selskapene. Det er derfor relevant å gjennomføre eierskapskontroller i selskap som i vesentlig grad er berørt av slike endringer, og se på hvorvidt dette er ivaretatt gjennom god eierstyring.

### 4.3.2 Forvaltningsrevisjon i selskaper

Selskaper som utfører tjenester for kommunene, og selskaper hvor kommunen har vesentlige økonomiske forpliktelser og interesser, vil generelt ha høyere vesentlighet enn selskaper hvor kommunen kun har et begrenset økonomisk ansvar. Revisor gjennomgår derfor noen utvalgte selskaper som yter tjenester til kommunen eller hvor kommunen har en viss økonomisk interesse.

**Interkommunalt Arkiv Trøndelag IKS** er et selskap som leverer arkivtjenester for å hjelpe eierne med å oppfylle krav i arkivloven. Selskapet har mange eiere, og leverer en relativt viktig tjeneste for eierne sine. Det har ikke blitt gjennomført eierskapskontroll eller forvaltningsrevisjon i selskapet tidligere, noe som øker revisors risikovurdering. Selskapet vurderes til å ha moderat risiko.

**Konsek Trøndelag IKS** har som formål å levere sekretariatstjenester for kontrollutvalg for deltakerne i tråd med gjeldende lov og forskrift. Selskapet er saksbehandler for 28 kontrollutvalg i Trøndelag, og yter ikke direkte brukerrettede tjenester i kommunen. Selskapet utgjør en veldig begrenset økonomisk risiko for Orkland kommune. Det er ikke gjennomført forvaltningsrevisjon i selskapet. Selskapet vurderes til å ha liten risiko.

**Kristiansund og Nordmøre Havn IKS** er opprettet for å ivareta og samordne den kommunale havnevirksomheten i samarbeidsområdet. Havneselskapet skal sammen med andre interesser bidra til et konkurransedyktig og kostnadseffektivt havnetilbud i regionen, og for tilrettelegging av infrastruktur som sikrer en best mulig forbindelse mellom sjø- og landtransporten. Havneselskapet skal ivareta de administrative og forvaltningsmessige oppgaver som etter havne- og farvannsloven og annen lovgivning som gjelder havnesektoren, påhviler de samarbeidende kommunene. Selskapet har én eier 38 % eierandel (Kristiansund) og ni eiere med eierandeler på mellom 4 % og 9 %. Selskapet har vært gjenstand for eierskapskontroll og forvaltningsrevisjon i 2020, noe som må vurderes som et risikoreducerende tiltak. Selskapet yter allikevel viktige infrastrukturetjenester til kommunen, det kan ta noe tid før tiltak er implementert i tråd med revisors anbefalinger fra forvaltningsrevisjon, og vurderes på bakgrunn av dette til middels risiko.

**Midt-Norge 110-sentral IKS** har som primæroppgaver å ta imot nødmeldinger, alarmere og kalle ut mannskaper, etablere samband og loggføre hendelser. Sentralen favner en lang rekke kommuner og brannvesen. Selskapet utfører kritiske tjenester for kommunen og vurderes å ha høy risiko.

**Remidt IKS** har som formål å på vegne av eierkommunene og i henhold til delegert myndighet å utføre den forvaltningsmyndighet og de oppgaver som eierkommuner har i tilknytning til

innsamling, transport, behandling og omsetning av avfall/slam og alt som naturlig hører med til dette i eierkommunene, samt delta i eller etablere andre selskaper til utøvelse av virksomheten innenfor denne formålsangivelse. Selskapet yter direkte brukerrettede tjenester som er viktige for innbyggerne i kommunen, og kommunen hefter for selskapets økonomiske forpliktelser. Selskapet er en sammenslutning av Hamos, Envina og NIR, og fusjon er gjennomført i 2019. To av selskapene har vært gjenstand for eierskapskontroll og forvaltningsrevisjon i forrige periode. Med bakgrunn i organisatoriske endringer og betydningen av gode tjenester for innbyggerne, er revisors vurdering av risiko satt til moderat.

**Revisjon Midt-Norge SA** har som formål å utføre revisjon av de kommuner og fylkeskommuner som har medlemskap i foretaket, i tråd med den til enhver tid gjeldende kommunelov. Foretaket skal fremme medlemmenes økonomiske interesser gjennom deres deltakelse i virksomheten. Foretaket forplikter seg til å dekke medlemmenes behov for revisjonstjenester, og medlemmene forplikter seg til å kjøpe hoveddelen av sine revisjonstjenester fra samvirkeforetaket. Selskapet yter ikke brukerrettede tjenester i kommunen, og kommunen hefter økonomisk kun for andelsinnskuddet. Det er ikke gjennomført forvaltningsrevisjon i selskapet<sup>3</sup>.

**Sodvin SA** har som formål å være en lokalt forankret og tilgjengelig eier av datterselskaper og tilknyttede selskaper som leverer kvalitet til konkurransedyktige betingelser. Konsernet skal gjennom eierinteresser og styrerepresentasjon sikre innflytelse i et selskap som til lavest mulig og økonomisk forsvarlig pris, distribuerer energi til morselskapets medlemmer i konsesjonsområdet. Selskapet er eier av flere ulike aksjeselskaper innen strømproduksjon, teknologi, eiendom og økonomi. Orkland kommunes eierskap vurderes til lav risiko.

**TrønderEnergi AS** eies av flere kommuner i Sør-Trøndelag. Selskapet arbeider for å skape verdier gjennom miljøvennlig produksjon og energirelaterte tjenester til det beste for regionen. På grunn av flere kommunesammenslåinger fra 2020 er det endringer i eiersammensetningen i selskapet, og revisor vurderer på bakgrunn av dette selskapet til å ha moderat risiko. Det ble gjennomført en selskapskontroll i Trønderenergi i 2014, og det kan derfor være aktuelt med en ny gjennomgang. Eierskapskontroll og forvaltningsrevisjon av selskapet i samarbeid med flere av eierkommunene kan være en aktuell løsning, da det er mange små eiere i selskapet. Revisor vurderer risikoen som moderat.

**ReMidt Næring AS** sitt formål er næringsutvikling knyttet til miljø- og gjenvinningsområdet, herunder oppkjøp av selskaper, eie aksjer i andre selskaper, fast eiendom og hva dermed

---

<sup>3</sup> Revisor har ikke vurdert risiko mht Revisjon Midt-Norge SA

naturlig står i forbindelse. I aksjeeieravtalen vises det til at man gjennom å skille ut næringsaktiviteten fra de lovpålagte oppgavene i et eget aksjeselskap, kan eierne rendyrke næringsutviklingen knyttet til miljø- og gjenvinningssektoren. Selskapet skal være aktivt og kunne tilby sine kunder et bredt spekter av tjenester innen avfallshåndtering. Formålet for eierkommunene og ReMidt IKS er økonomisk utbytte fra virksomheten ReMidt næring AS. Tilsvarende ReMidt IKS er selskapet nyopprettet, og består av en fusjon av flere lignende selskaper fra de tidligere selskapenes områder. Det er ikke gjennomført forvaltningsrevisjon i selskapet. Revisor vurderer risiko til moderat med bakgrunn i usikkerhet knyttet til å oppnå formålet med selskapet.

**Allvekst AS** er et aksjeselskap som er 100% eid av Heim kommune. Selskapets formål er å skape arbeidsplasser tilpasset personer med redusert arbeidsevne som ikke kan nyttiggjøre seg andre arbeidstilbud. Bedriften skal også medvirke til yrkesmessig innføring til det ordinære arbeidsmarked. Produksjonen tilpasses målgruppens behov, og forøvrig kan bedriften delta i andre aktiviteter og prosjekter som bidrar til positiv utvikling og aktivitet. Selskapet står registrert med 22 ansatte, men oppgir på egne hjemmesider at de sysselsetter vesentlig flere. Kommunestyret behandlet i sak 19/20 Eierdokument for Allvekst AS. Gitt selskapets formål, betydning for viktige målgrupper i kommunen og økonomisk ansvar vurderer revisor risikoen som moderat for kommunen.

**Geitbåt Eiendom AS** ble opprettet for å finansiere rehabilitering av Sliperiet ved Geitbåtmuseet i Valsøyfjord. I aksjonæravtalen står det at selskapets formål er å erverve og forvalte midlertidig lagerhall for Geitbåtmuseets båtsamling, og å leie denne hallen ut til Geitbåtmuseet v/Nordmøre Museum. Eiendomsselskapet Geitbåt Eiendom skal ikke betale utbytte til aksjonærene, idet ethvert økonomisk resultat av virksomheten skal disponeres til selskapets formål. Heim kommune er aksjonær sammen med Møre og Romsdal fylkeskommune, Stiftelsen Geitbåtmuseet og Stiftelsen Nordmøre Museum. Revisor vurderer risiko som lav basert på at selskapet ikke yter tjenester, ikke har ansatte og at kommunen kun hefter for innskutt kapital.

**Kulturbygget AS** er et aksjeselskap 100% eid av Heim kommune. Selskapet skal utvikle, bygge og eie bygg for kulturelle formål, herunder utleie og alt som står i forbindelse med dette. Selskapet kan også delta i andre prosjekter og/eller selskaper med kultur som formål. Foretaket har et ikke - økonomisk formål og har ikke til for mål å skaffe eier av foretaket økonomisk utbytte. Foretaket har ikke til hensikt å gå med overskudd i større utstrekning enn nødvendig for å sikre en forsvarlig drift. Foretakets midler kan ikke deles ut til eier, verken som utbytte eller i forbindelse med nedsetting av eiers innskuddskapital eller ved oppløsning. Kulturbygget huser viktig kulturaktivitet for kommunen og kommunen har stilt garanti for lån i

selskapet på 20,3 mill. Revisor vurderer risikoen for kommunen som høy med bakgrunn byggets betydning for innbyggerne og kommunens økonomiske ansvar.

**Meierigården Hemne AS** (Hemne Kulturhus AS) ble omtalt slik i Plan for selskapskontroll for perioden 2017-18. 'Selskapet ble i utgangspunktet stiftet med tanke på å utvikle det gamle meieriet på Kyrksæterøra til kulturhus for kommunen, men vant ikke anbud på vesentlige kulturhusfunksjoner. Kommunen er, i tillegg til å være eier, leietaker gjennom biblioteket. Selskapet har også betydning for sentrumsutviklingen på Kyrksæterøra. Selskapet har hatt flere år med svake resultater, har negativ opptjent egenkapital og svak likviditet. Dette er alle forhold som taler for at det kan være aktuelt med kontroll av kommunens eierstyring. Kommunen eier bare 1/3 av aksjene, som i hovedsak er privateid. Kontrollutvalget og revisjonen har derfor ikke automatisk innsynsrett i selskapet'. Revisor vurderer at selskapet har middels risiko, med bakgrunn i at selskapet har en viss samhandling med kommunen som leietaker, og selskapets økonomiske utvikling.

**Midt-Norsk Fergeallianse AS** eies av kommunene Aure, Smøla, Kristiansund, Hitra, Frøya, Heim, og Kristiansund og Nordmøre Havn IKS. Selskapet har som formål å få etablert nytt fergesamband mellom Kjørsvikbugen i Aure og Laksåvika på Hitra. Selskapet har arbeidet med reguleringsplaner og utredninger for å få realisert formålet. Selskapet har ingen direkte brukerrettede tjenester og kommunens økonomiske ansvar er begrenset til innskutt kapital. Revisor vurderer derfor risikoen som lav.

**Svorka Energi AS** har som formål å utnytte, overføre, produsere og omsette energi. Bidra til en sikker og rasjonell energiforsyning. Arbeide for en god energiøkonomi. Yte eierne tjenester i energispørsmål. Drive annen virksomhet i forbindelse med ovennevnte formål. Delta i andre selskap innen rammen av ovennevnte formål. Gi informasjon om energitjenester/energibruk herunder energiøkonomisering. Ut over nevnte formål har gjerne eiere forventning om økonomisk avkastning i form av utbytte. Kommunestyret i Heim behandlet i sak 15/20 Svorka Energi – justering av konsernstruktur og tildeling av fullmakt til ordfører. Justering av konsernstruktur medfører opprettelse av holdingselskap, hvor dagens eiere beholder sine eierposisjoner. Det innføres nasjonale krav om selskapsmessig og funksjonelt skille, noe som medfører at nettvirksomheten må skilles ut i eget rettssubjekt. Gitt selskapets økonomiske betydning for kommunen og organisatoriske endringer vurderer revisor risikoen til moderat.

**Tjeldbergodden Utvikling AS** er et utviklingselskap som har som formål å skape økt industriaktivitet på Tjeldbergodden og i regionen rundt. Hovedsatsningsområdene oppgis å være videreutvikling av Bioparken i samarbeid med selskapene som har landbasert oppdrett på industriområdet, å være kontaktpunkt, markedsfører og samarbeidspartner for industriaktører som vurderer Tjeldbergodden som interessant for ny produksjon, og å arbeide

for konkurransedyktige rammebetingelser for industriell verdiskaping basert på naturgass. Selskapet oppgir å ha to ansatte. Gitt at selskapet ikke yter brukerrettede tjenester til innbyggerne i Heim kommune og at kommunens ansvar begrenser seg til innskutt kapital, så vurderer revisor risikoen som lav.



## **KILDER**

HANDLINGSPLAN FOR PERIODEN 2020 -2023 – ÅRSBUDSJETT 2020, Heim kommune

Plan for forvaltningsrevisjon 2016 – 2019, Halså kommune

Plan for forvaltningsrevisjon 2017 - 2018, Hemne kommune

Plan for selskapskontroll 2016 – 2019, Halså kommune

Plan for selskapskontroll 2017-2018, Hemne kommune

Årsrapporter kontrollutvalget Halså 2016 – 2018

Årsregnskap 2019 Halså kommune

Årsregnskap 2019 Hemne kommune

Proff.no

Purehelp.no

Heim.kommune.no , saker i politiske utvalg

## VEDLEGG 1 METODE

### Datagrunnlag

#### Kommunale dokumenter

Årsmelding siste år

Budsjettdokument

Kommuneplanens samfunnsdel

Tilstandsrapport for skolene

Ansatte/bruker undersøkelser

#### Statistikk

Det er hentet inn statistikk fra SSB basert på kommunene sin rapportering til KOSTRA. Bruken av KOSTRA tall sikrer et likt grunnlag fra år til år og mellom kommuner. Dette forutsetter riktig rapportering fra kommunene. På noen variabler kan tallene avvike mellom KOSTRA og kommunenes egne tall. Dette kan skyldes at beregningsgrunnlaget kan være noe annerledes. De tallene som presenteres er hentet fra SSB sin KOSTRA-statistikk uten at det er gått nærmere inn på beregningene.

#### Eksterne dokumenter

Eksterne dokumenter omfatter eksempelvis beskrivelser av generelle risikoområder for kommunene, tilsynsrapporter og medieoppslag.

### Vurderinger

#### Vurdering av risiko- og vesentlighet

Basert på de innsamlede data gjøres det vurderinger på ulike tjenesteområder, økonomi og kommunale driftsområdet. Vurderingene baserer seg på en vurdering av sannsynligheten for at et forhold inntreffer og hvilken konsekvens det gir. I vurderingene benyttes en skala fra en til fem, og risiko beregnes som sannsynlighet X konsekvens. Tabell 17 gir en nærmere forklaring på bruk av skalaen for sannsynlighet og tabell 18 forklarer bruken av skalaen for konsekvens.

#### 1. Vurdering av sannsynligheten for at et forhold inntreffer:

- Kompleksitet på området (iboende risiko)

- Risikoreduserende tiltak på området fra kommunen eller andre kontrollorgan vurderes ut fra hvor stort fokus det er på området / tjenesten.

## 2. Vurdering av mulig konsekvens (alvorlighetsgrad) hvis et forhold inntreffer:

- Hvilke konsekvenser har en svakhet eller mangel på kvalitet ved området / tjenesten for innbyggerne. Hvor mange blir berørt og hvor alvorlige er konsekvensene.
- Hvilke konsekvenser har en svakhet eller mangel på kvalitet ved området / tjenesten for kommunen som organisasjon. Konsekvensene kan være relatert til økonomi, omdømme eller eksterne rammebetingelser.

Tabell 54. Beskrivelse av sannsynlighet

Skala	Sannsynlighet i % for at forholdet inntreffer	Valideringsord	Beskrivelse
1	< 10 %	Lite sannsynlig	Svært tvilsomt
2	10-40 %	Mindre sannsynlig	Tvilsomt
3	40-60 %	Sannsynlig	Det er indikasjoner på
4	60-90 %	Meget sannsynlig	Vi tror at
5	>90 %	Svært sannsynlig	Vi er overbevist om

Tabell 55. Beskrivelse av konsekvens

Skala	Valideringsord	Beskrivelse	Eksempel
1	Ubetydelig konsekvenser	Ufarlig	Mindre feil, eller overtredelse av internt regelverk som på kort sikt ikke vesentlig truer kommunens produktivitet, måloppnåelse eller tjenester til borgerne.
2	Mindre alvorlig konsekvenser	Farlig/lite alvorlig	Mangelfull forvaltning der konsekvensene ikke nødvendigvis er alvorlige. Dette kan gjelde feil og mangler som har økonomiske konsekvenser, mindre overtredelse av internt regelverk og lov, eller saker som er tatt opp tidligere og som fortsatt ikke er rettet opp.
3	Alvorlige konsekvenser	Kritisk/alvorlig	Kun til dels alvorlige konsekvenser, men gjelder saker med prinsipiell eller stor betydning. Misligheter og lovbrudd
4	Meget alvorlige konsekvenser	Meget kritisk	Meget alvorlige brudd på lov eller reglement, eller andre feil og mangler der summen av dette

		Meget alvorlig	er så stor at dette må ansees som alvorlig i seg selv. Svindel og lovbrudd med konsekvenser
5	Svært alvorlige konsekvenser	Katastrofalt Svært alvorlig	Fare for liv og helse Korrupsjon og lovbrudd med store konsekvenser

Risiko- og vesentlighetsvurderingen graderes slik at verdiene en til seks angir lav eller akseptabel risiko, verdiene sju til ti har middels risiko og kan være aktuelle for forvaltningsrevisjon og 11-25 er høy og ikke akseptabel risiko og bør være aktuell for forvaltningsrevisjon. Risikovurderingene plasseres da i en figur, eksempelvis figur 8, hvor akseptabel risiko er grønn, middels risiko er gul og høy risiko er rød.

Sannsynlighet	Konsekvens				
	Ubetydelig konsekvenser	Mindre alvorlig konsekvenser	Alvorlige konsekvenser	Meget alvorlige konsekvenser	Svært alvorlige konsekvenser
Svært sannsynlig	5	10	15	20	25
Meget sannsynlig	4	8	12	16	20
Sannsynlig	3	6	9	12	15
Lite sannsynlig	2	4	6	8	10
Usannsynlig	1	2	3	4	5

Figur 9. Risikovurdering

Innen enkelte områder har vi valgt å fokusere på KOSTRA-tall og herunder kommunens ressursbruk vurdert opp mot sammenligningsgruppa i KOSTRA og landsgjennomsnittet, og sett på kommunens utvikling over år. Dersom kommunen innen et område synes å bruke mindre ressurser enn sammenlignbare kommuner, kan dette bety at kommunens tjenester ikke er i samsvar med lov og forskrifter eller kommunens egne vedtak. Dette kan i sin tur medføre at innbyggernes behov ikke fullt ut ivaretas. På den annen side kan nevnte forhold også

innebære at ressursene er bedre utnyttet i kommunen enn i sammenlignbare kommuner. Et sikrere svar på hva lavere ressursbruk reelt sett bunner i, vil kreve en grundigere gjennomgang av angjeldende områder.

### **Vurdering av metoden**

Risiko- og vesentlighetsvurderingen er ikke uttømmende for alle deler av kommunens virksomhet, men er overordnet med tanke å identifisere områder hvor det kan være relevant å gjennomføre forvaltningsrevisjon og eierskapskontroll.

Vurderingene baseres generelle risikoer for kommune Norge, særtrekk ved den enkelte kommune og tilgjengelig informasjon om og fra kommunen som, men går ikke i detaljer på enkeltområder.



Hovedkontor: Brugata 2, 7715 Steinkjer

Tlf. 907 30 300 - [www.revisjonmidtnorge.no](http://www.revisjonmidtnorge.no)