

Revisors risiko- og vesentlighetsvurdering

Frosta kommune

pr 12.05.2020



OPPSUMMERING

Risiko- og vesentlighetsvurderingen skal danne grunnlag for kontrollutvalgets og eventuelt kommunestyrets videre arbeid med valg av forvaltningsrevisjonsprosjekter og herunder plan for forvaltningsrevisjon for 2020-2023. Revisors helhetlige risiko- og vesentlighetsvurdering identifiserer områder hvor det anbefales å gjennomføre forvaltningsrevisjon. Med risiko og vesentlighet menes her sannsynligheten for at et forhold kan inntreffe og konsekvensen dersom angjeldende forhold inntreffer. Rød fargekode indikerer at revisors samlede vurdering av risiko og vesentlighet tilsier at behovet for forvaltningsrevisjon er høyt. Gul farge indikerer at behovet ligger på et middels nivå, mens grønn farge indikerer et lavt behov for forvaltningsrevisjon. Rød farge trenger ikke å bety at forholdene er kritiske innenfor området, men at området bør prioriteres høyt for forvaltningsrevisjon fordi risikoen for feil, svakheter eller mangelfulle tjenester er høy, samtidig som at det kan få store følger for innbyggere, brukere eller ansatte om disse forholdene inntreffer. Områder som har vært gjenstand for forvaltningsrevisjon i løpet av de siste fem årene er satt opp med lav risiko. De kan likevel ha store iboende risikoer, og det kan fortsatt være risiko for at det skjer feil på området. Likevel mener vi at det ikke vil være hensiktsmessig at samme område er gjenstand for forvaltningsrevisjon for ofte.

Risiko- og vesentlighetsvurderingen ser på områder innenfor kommuneorganisasjonen, tjenesteområdene og selskaper som kommunen har eierinteresser i. Tabellen nedenfor gir en oppsummering av risikovurderingen som er gjort i Frosta kommune innenfor kommuneorganisasjon og tjenesteområdene. Nærmere beskrivelse av datagrunnlag og vurderinger inngår i de ulike kapitlene for områdene.

Tabell 1. Oppsummering av risikovurderingene innenfor kommuneorganisasjonen og tjenesteområdene

Høy risiko	Moderat risiko	Lav risiko
Plan og byggesak	Finans	Bolig
Vann og avløp	Økonomisk internkontroll	Flyktninger
Organisering	Beredskapsplan og ROS-analyse	Eiendomsforvaltning

Tidlig innsats (Grunnskole, PPT, barnevern)	Kommunedirektørens internkontroll og kvalitetssikring	Landbruk
Sykehjem & hjemmetjeneste	Etikk og varsling	Samferdsel
	Arbeidsgiverpolitikk, ledelse og kompetanseutvikling	
	HMS	
	Barnehage	
	Barnevern	
	Voksenopplæring	
	Kultur/barne- og ungdomstiltak	
	Økonomisk sosialhjelp	
	Psykatri / psykisk helsevern og rus	
	Funksjonshemmede og psykisk utviklingshemmede	
	Brann og redning	
	Miljø og klima	
	Offentlige anskaffelser	

Risikovurderinger knyttet til kommunen sine eierinteresser er oppsummert i tabell 2. Revisors vurdering er at kommunen bør ha en generell eierskapskontroll over sine eierinteresser. Nærmere beskrivelse av datagrunnlag og vurderinger inngår kapittelet for selskap kommunen har eierinteresser i.

Tabell 2. Oppsummering av risikovurderingene innenfor eierskap

Høy risiko	Moderat risiko	Lav risiko
Eierskapsmelding	Nord-Trøndelag elektrisitetsverk AS	Innherred renovasjon IKS
Innherred kommunale legevakt IKS	Nord-Trøndelag krisesenter IKS	Interkommunalt arkiv Trøndelag IKS
	Trondheim havn IKS	Regionalt pilgrimssenter Stiklestad AS
		Leva-Fro AS
		Frostingen AS
		Produsentpakkeriet Trøndelag AS

INNHOLDSFORTEGNELSE

OPPSUMMERING	2
1 INNLEDNING	7
2 UTVIKLINGSTREKK I OVERORDNEDE RAMMEBETINGELSER.....	9
2.1 Demografiske endringer	9
2.2 Klima, energi og beredskap.....	9
2.3 Kommunestruktur	10
2.4 Regelverksendringer.....	11
2.5 Økonomi og kontroll.....	11
2.6 Digitalisering	11
3 Frosta KOMMUNE	12
3.1 Utviklingstrekk i Frosta	12
3.2 Kommuneorganisasjonen.....	13
3.2.1 Kommunesamarbeid.....	14
3.2.2 Investeringsplaner.....	15
3.3 Tidligere revisjoner og tilsyn	15
4 RISIKO- OG VESENTLIGHETSVURDERING	18
4.1 Kommuneorganisasjonen.....	18
4.1.1 Økonomi.....	18
4.1.2 Organisasjon	22
4.2 Tjenesteområdene.....	25
4.2.1 Oppvekst.....	25
4.2.2 Velferd	30
4.2.3 Helse- og omsorgstjenester	31
4.2.4 Teknisk drift.....	35
4.3 SELSKAPER HVOR KOMMUNEN HAR EIERINTERESSER	39
4.3.1 Eierskapskontroll.....	41
4.3.2 Forvaltningsrevisjon i selskaper.....	42
Vedlegg 1 Metode	46
Datagrunnlag	46
Kommunale dokumenter.....	46
Statistikk.....	46
Eksterne dokumenter.....	46
Intervju i kommunene	46
Vurderinger.....	46
Vurdering av risiko- og vesentlighet	46
Vurdering av mulig konsekvens (alvorlighetsgrad) hvis et forhold inntreffer:	47
Vurdering av metoden	48

Tabell

Fant ingen figurlisteoppføringer.

Figurer

Figur 1.	Risikovurdering økonomi.....	18
Figur 2.	Risikovurdering organisasjon	22
Figur 3.	Risikovurdering oppvekst	26
Figur 4.	Risikovurdering velferd.....	30
Figur 5.	Risikovurdering helse og omsorg.....	32
Figur 6.	Risikovurdering teknisk	35
Figur 7.	Risikovurdering eierskap	40
Figur 8.	Risikovurdering.....	48

1 INNLEDNING

Formålet med risiko- og vesentlighetsvurderingen er å gi kontrollutvalget og fylkestinget et overordnet verktøy til å velge områder innen fylkeskommunens virksomhet som det kan være aktuelt å gjennomføre et forvaltningsrevisjonsprosjekt eller en eierskapskontroll.

Risiko- og vesentlighetsvurderingen skal danne grunnlag for kontrollutvalgets og fylkestingets videre arbeid med valg av forvaltningsrevisjonsprosjekter og herunder plan for forvaltningsrevisjon for en nærmere angitt periode.

Kommunelovens § 23-3 forklarer at forvaltningsrevisjon innebærer å gjennomføre systematiske vurderinger av økonomi, produktivitet, regeletterlevelse, måloppnåelse og virkninger ut fra kommunestyrets eller fylkestingets vedtak. Andre ledd sier at kontrollutvalget minst en gang i valgperioden skal utarbeide en plan som viser på hvilke områder det skal gjennomføres forvaltningsrevisjoner. Planen skal baseres på en risiko- og vesentlighetsvurdering av kommunes eller fylkeskommunens virksomhet eller virksomheten i kommunens eller fylkeskommunens selskaper. Hensikten med risiko- og vesentlighetsvurdering er å finne ut hvor det er størst behov for forvaltningsrevisjon.

Kommunelovens § 23-4 omtaler eierskapskontroll, som innebærer å kontrollere om den som utøver kommunens eller fylkeskommunens eierinteresser gjør dette i samsvar med lover og forskrifter, kommunestyrets eller fylkestingets vedtak eller anerkjente prinsipper for eierstyring. På samme måte som for forvaltningsrevisjoner, skal det utarbeides en plan basert på risiko- og vesentlighetsvurdering av kommunens eller fylkeskommunens eierskap. Hensikten med risiko- og vesentlighetsvurderingen er å finne ut hvor det er størst behov for eierskapskontroll.

Revisjon Midt-Norge SA utarbeider risiko- og vesentlighetsvurderinger ved starten av ny valgperiode og vurderingen oppdateres årlig med nytt tallmateriale og eventuelt nye vurderinger ved behov.

Revisjon Midt-Norge utarbeider risiko- og vesentlighetsanalyser i sine kommuner, inklusive fylkeskommunen. Analysen gjennomføres i samarbeid med oppdragsansvarlig revisor på finansiell revisjon.

Analysen er viktig for at revisorene innen finansiell og forvaltningsrevisjon skal kunne ha forståelse for risikoene i organisasjonen og hvor det er mest behov for å rette oppmerksomheten i revisjonsarbeidet. For forvaltningsrevisjon betyr det at revisor, sammen med kontrollutvalget, effektivt kan konkretisere problemstillinger og gjennomføre undersøkelser målrettet, og der det er mest behov for å gå inn med forvaltningsrevisjon og

eierskapskontroll. Analysen skal ligge til grunn for fylkeskommunens Plan for forvaltningsrevisjon og Plan for eierskapskontroll.

2 UTVIKLINGSTREKK I OVERORDNEDE RAMMEBETINGELSER

2.1 Demografiske endringer

Utviklingen i størrelsen på og sammensetningen av befolkningen vil ha betydning for dimensjonering av tjenestetilbud og kommunens inntekter og utgifter. Ifølge Statistisk Sentralbyrås (SSB) hovedalternativ for befolkningsframskrivinger vil befolkningsveksten i Norge flate ut de neste ti årene for deretter å synke videre. Forutsatt at de innenlandske flyttemønstrene vi har sett de siste ti årene fortsetter, viser befolkningsframskrivingene frem mot 2040 at sentrale strøk vil oppleve en vekst i folketallet, mens mange distriktskommuner vil få en nedgang i folketallet. Ifølge SSB innebærer framskrivingene en fortsatt sentralisering, særlig blant unge voksne. Et annet utviklingstrekk er at andelen eldre i befolkningen ventes å øke betydelig. I hovedalternativet til SSB øker andelen av befolkningen som er 70 år og eldre fra 12 prosent i 2018 til 21 prosent i 2060. Økningen er spesielt sterk blant de som er 80 år eller eldre. Ifølge SSB vil aldringen bli klart sterkest i distriktene. Aldringen i distriktene vil forsterkes ved at unge mennesker i fruktbar alder flytter mot byen og at barna deres også i større grad vil bli født i sentrale strøk. Når de eldre samtidig blir igjen på bygda, vil mer enn hver tredje innbygger i en del distriktskommuner ha passert 70 år i 2040. Endringer i befolkningens størrelse og sammensetning kan være vanskelig å fange opp i den kommunale planleggingen. Kommuner som forholder seg passivt til framskrivinger av kommunens befolkning løper en risiko for å bli ute av stand til å tilby riktige tjenester, i riktig omfang til riktig tid.

2.2 Klima, energi og beredskap

Både effekter av klimaendringene og omstillingen til lavutslippssamfunnet representerer risikoer for kommunene og lokalt næringsliv. Klimarisiko kan deles inn i fysisk risiko, overgangsrisiko og ansvarsrisiko. Fysisk risiko dreier seg om kostnader forbundet med fysisk skade som følge av klimaendringer (f.eks. mer ekstremvær, flom og ras). Overgangsrisiko dreier seg om samfunnsmessige konsekvenser som følge av endringer i politikk/reguleringer og teknologi når verden skal omstilles til et lavutslippssamfunn. Ansvarsrisiko handler om muligheten for erstatningskrav og søksmål knyttet til beslutninger eller mangel på beslutninger relatert til klimapolitikk eller klimaendringer. Ansvarsrisiko kan f.eks. være relevant i sammenheng med kommunenes ansvar for klimatilpasning, velfungerende avløpsnett og håndtering av overvann. Den samlede klimarisikoen vil på direkte eller indirekte vis kunne påvirke befolkningsutvikling, sysselsetting/næringsutvikling, skatteinntekter, verdi av eiendom/infrastruktur og derigjennom få stor betydning for kommuneøkonomien og kommunens generelle attraktivitet for næringsliv og beboere. Klimarisiko har også betydning

for energiforsyning og beredskap. Det er derfor viktig at klimarisiko tas inn i den kommunale planleggingen på alle tjenesteområder og nivåer. Høsten 2018 kom det nye statlige planretningslinjer for klima- og energiplanlegging og klimatilpasning som skal legges til grunn ved kommunal planlegging og enkeltvedtak etter plan- og bygningsloven.

2.3 Kommunestruktur

I en kommunesammenslåing ligger det et stort potensial for endring og utvikling. Det vil være en utfordring for kommunene å utnytte dette mulighetsrommet fullt ut, samtidig som at de får til en god overgang fra to kommuner til én. Organisasjonsendringen i seg selv kan være en utfordring, og det er viktig å sikre gode løsninger både på systemnivå og individnivå. Den nye kommunen skal gjerne ha nye systemer og verktøy, reglement og retningslinjer, og kommunens forhold til eksterne endrer seg gjerne. Dette gjelder for eksempel avtaler og anskaffelser, men også endrede sammensetninger i interkommunale selskaper eller vertskommunesamarbeid. Slike endringer gjelder også for tilgrensende kommuner som ikke er en del av en sammenslåing, men samarbeider med en eller flere sammenslåingskommuner. Det kan være flere grunner til sammenslåing mellom kommuner. I noen tilfeller kan det være slik at en eller flere av kommunene som slås sammen historisk har kjøpt tjenester, og i den nye kommunen må disse tjenestene bygges opp fra grunnen av. For kommuner som slår seg sammen og de som ikke gjør det foreligger det gjerne en endring i størrelsen på statlige midler som tilfaller kommunen.

Kommunereformen fører til at færre bor i kommuner under 10 000 innbyggere fra 2020, og flere vil bo i kommuner med over 50 000 innbyggere.¹ Uavhengig av kommunereformen har det også skjedd en demografisk endring hvor flere flytter til tettbygde strøk og færre bosetter seg i spredtbygde strøk, og utkantkommuner gjerne får en større andel eldre sammen med begrenset vekst eller nedgang i yngre aldersgrupper.

Mange mindre kommuner har utfordringer med å rekruttere og beholde kompetanse og ressurser for å levere gode tjenester. Kommunene har gjerne for få innbyggere og brukere til å kunne etablere fagmiljø. De mindre kommunene er under et økt press som følge av befolkningsnedgang, færre barn og flere eldre, reduserte overføringer til kommuner som ikke sammenslås med andre, nye oppgaver og økte krav gjennom for eksempel bemanningsnormer og lignende.²

¹ KS, 'Status Kommune 2019', 2019 <<https://www.ks.no/globalassets/fagomrader/demokrati-og-styring/lokaldemokrati/010419-KS-status-kommune-2019.pdf>>.

² Telemarkforskning 2019: «Utredning om små kommuner». Bent Aslak Brandtzæg m.fl. Hentet fra: <https://intra.tmforsk.no/publikasjoner/filer/3455.pdf>

Mange mindre kommuner er avhengige av samarbeid med andre kommuner for å kunne yte gode tjenester. Samarbeid kan eksempelvis skje gjennom å etablere interkommunale selskaper eller vertskommunesamarbeid. I vertskommunesamarbeid kan man se at for kommuner som ikke er vertskommuner, forsvinner arbeidsplasser ut av kommunen.

2.4 Regelverksendringer

En lovendring kan innebære en risiko. Ny kommunelov er fullt ut gjeldende fra 2020 samt nye forskrifter eksempelvis internkontrollforskrift. Endringer i forvaltningslov og arkivlov, som er to sentrale lover for norske kommuner, forventes å komme i 2020. I tillegg kan vi også trekke fram lovendringer og endringer i annet regelverk som berører de to store sektorene oppvekst og helse og omsorg.

2.5 Økonomi og kontroll

Kommunenes handlingsrom bestemmes av flere forhold, og endringer i inntektssystemet med blant annet rammeoverføringer, inntekts-, formues- og eiendomsskatt kan få stor betydning for kommunens økonomi og mulighet for å utføre pålagte oppgaver.

Det er risiko knyttet til om kommunen har betryggende internkontroll og om kvalitetssystem er egnet, tatt i bruk og blir brukt. Nye regler innenfor personvern påvirker utøvelsen av noen oppgaver. Det er kontinuerlige endringer innenfor bruken av datasystemer og digital dialog, som kan endre måten oppgaver utføres på og som krever kompetanse både for å ta i bruk nye løsninger og drifte dem.

Offentlige anskaffelse trekkes også fram som et risikoområde blant annet fordi regelverket oppleves som komplisert og vanskelig.

2.6 Digitalisering

Bruken av IKT og digitalisering endrer utførelsen av oppgaver og gir i mange sammenhenger en effektiviseringsgevinst. Mange kommuner jobber med ulike digitaliseringsprosjekter eksempelvis innbyggerdialog og velferdsteknologi. Denne digitalisering fører til utvikling og endring av måten oppgaver utføres på, det gir nye risikoer i forhold til at man forutsetter at teknologien fungerer og et stort flertall av slike systemer berører personvern og behandling av sensitive personopplysninger.

3 FROSTA KOMMUNE

3.1 Utviklingstrekk i Frosta

Tabell 3. Om kommunen

Nøkkeltall	Frosta	Frosta	Frosta	Kostragruppe 1		Landet uten Oslo	
	2017	2018	2019	2018	2019	2018	2019
Innbyggere (antall)	2616	2632	2627	64940	64940	4647 141	4674 089
Fødte per 1000 innbyggere (per 1000)	8.8	8.7	7.6	9.8	9.8	9.9	9.7
Døde per 1000 innbyggere (per 1000)	10.7	8.0	8.8	8.7	8.7	8.0	7.9
Netto innflytting (antall)	-8	12	-2	-52	-52	1589 1	1843 5
Andel skilte og separerte 16-66 år (prosent)	7.8	8.3	8.7	9.9	9.9	10.7	10.6
Andel enslige innbyggere 80 år og over (prosent)	59.3	60.1	62.9	61.6	61.6	62.0	61.5
Andel enslige forsørgere med stønad fra folketrygden (prosent)	1.3	0.7	..	0.8	0.8	0.9	0.0
Andel uførepensjonister 16-66 år (prosent)	14.2	14.6	..	11.2	11.2	10.0	0.0
Registrerte arbeidsledige i prosent av befolkningen i alderen 15-74 år (prosent)	1.5	1.1	1.5	1.3	1.3	1.5	1.4
Andel innvandrerbefolkning (prosent)	10.6	11.1	11.2	15.5	15.5	15.4	15.9
Forventet levealder ved fødsel, kvinner (år)	84.0
Forventet levealder ved fødsel, menn (år)	79.8
Innbyggere som bor i tettsteder per 1.1. (antall)	523	533	594	32425	32425	3659 199	3690 843
Reisetid til kommunesenteret (minutter)	3
Pendler ut av bostedskommunen (antall)	433

Kilde: SSB

Tabell 3 viser at Frosta kommune har en folketallsutvikling som varierer noe mellom år, og de nyeste tilgjengelige tallene viser en marginal nedgang i innbyggertall. Andelen skilte og separerte er lavere enn i sammenlignbare kommuner og landet for øvrig. Andelen av registrerte arbeidsledige i kommunen er i dag omtrent som landsgjennomsnittet, og noe høyere enn KOSTRA-gruppa.

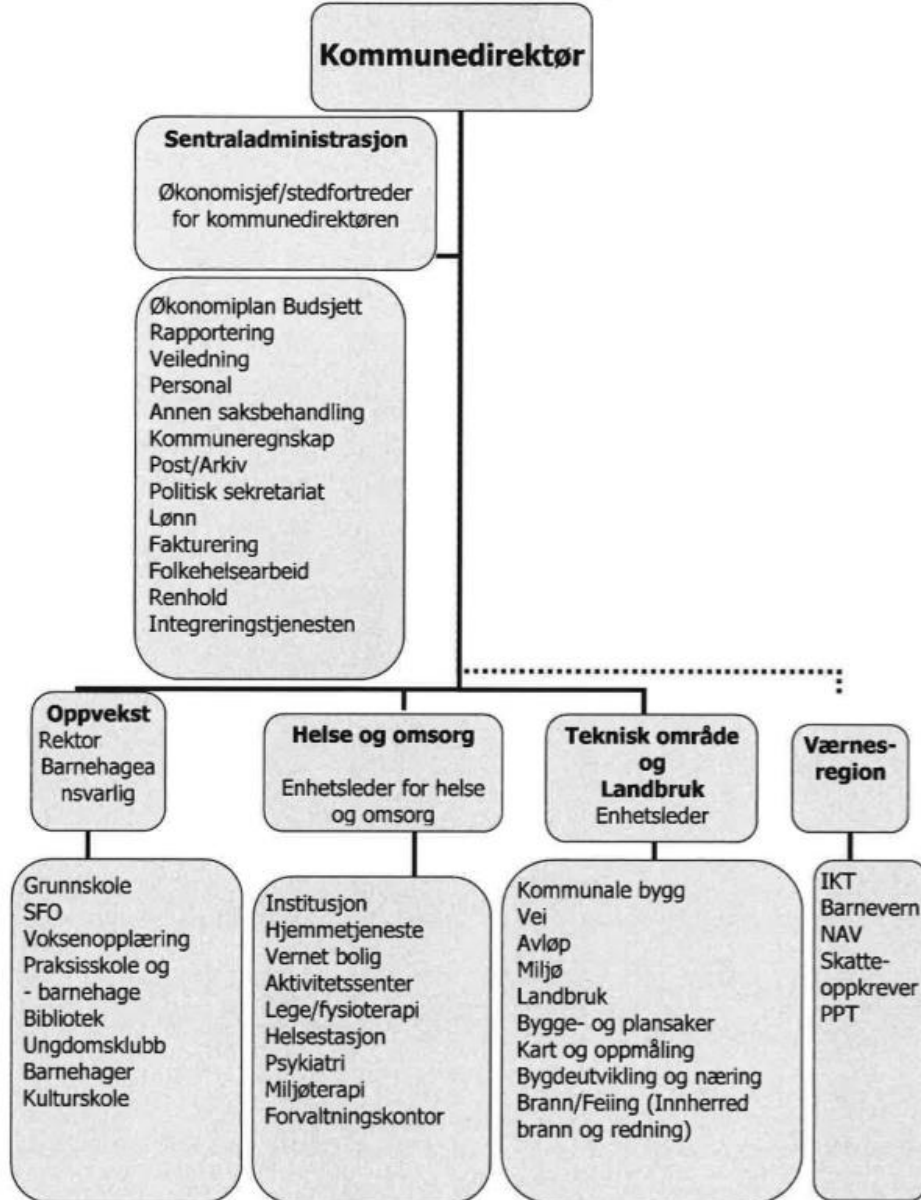
Folkehelseprofilen til Frosta kommune³ viser at andelen av kommunens befolkning over 80 år er signifikant høyere enn resten av landet. Dette gjelder også sammenlignet med fylket. At en kommune har en eldre befolkning kan gi utfordringer i form av mindre skatteinntekter, høyere behov for kompetent helsepersonell og behov for investeringer i omsorgsektoren. Høy gjennomsnittsalder i befolkningen gir også færre nyfødte. Kommunen har netto innflytting som går nedover, noe som kan gi utfordringer i form av mindre inntekter og utfordringer med å skaffe kompetente ansatte.

3.2 Kommuneorganisasjonen

Konstituert kommunedirektør fra 17.02.20 er Ståle Opsal. Træna-rådmann Liv Hege Martinussen vil ifølge media tiltre stillingen som rådmann på Frosta dersom hun blir formelt innstilt til stillingen i kommunestyret 26. mai 2020.

³ Folkehelseinstituttet: «Folkehelseprofil 2020» <https://khp.fhi.no/PDFVindu.aspx?Nr=5036&sp=1&PDFaar=2020>

FROSTA KOMMUNE - ADMINISTRATIV ORGANISERING



3.2.1 Kommunesamarbeid

Frosta kommune deltar i kommunesamarbeid i Værnesregionen innen innkjøp, personvernombud, sekretariattjenester, IKT, skatteoppkrever, arbeidsgiverkontroll, PPT, responscenter, NAV, renovasjon og barnevern.

3.2.2 Investeringsplaner

Av kommunens årsbudsjett for 2020 og økonomiplan 2020 – 2023 fremkommer at kommunen planlegger investeringer for i overkant av 26 millioner kroner i 2020. Av disse planlegges i underkant av seks millioner å finansieres med lån.

I planperioden planlegges investeringer for i underkant av 10 millioner kroner.

3.3 Tidligere revisjoner og tilsyn

Forrige risiko og vesentlighetsvurdering i Frosta kommune fra 2016 vurderte følgende områder som risikofylte og vesentlige:

- Kvalitet i omsorgstjenester
- Teknisk drift
- Evaluering av kommunens samlede arbeid for å sikre barn og unge gode oppvekstvilkår

I tabell to finnes en oversikt over forvaltningsrevisjonsprosjekter, selskapskontroller og statlige tilsyn.

Tabell 4. Frosta kommune sine kontroller og tilsyn de siste årene

Område	Type kontroll/ tilsyn	År	Funn
Mydighetsutøvelse avløp	Tilsyn (Fylkesmannen i Trøndelag)	2019	
Kommunal beredskap inkl. helsemessig og sosial beredskap	Tilsyn (Fylkesmannen i Trøndelag)	2019	Ikke oppdatert ROS-analyse. Pålegg om utarbeidelse av plan for oppfølging av samfunnssikkerhets- og beredskapsarbeid, m.m.
Kartlegging og testing av rådmannens internkontroll	Forvaltningsrevisjon	2018	Forbedringspotensial innen reglementer og rutiner, bevisstgjøring av internkontroll samt implementering av

			arbeids- og personalpolitikk
Selskapskontroll i Innherred renovasjon IKS	Selskapskontroll med forvaltningsrevisjon	2018	Eierskapsmelding har mangler og er ikke oppdatert siden 2013. Frosta kommune utøver til en viss grad sitt eierskap i Innherred renovasjon IKS i tråd med kommunestyrets vedtak og normer for god eierstyring.
Vurdering av varsel	Undersøkelse	2018	Saksbehandlingsfeil, konflikter internt i organisasjonen, ikke offentlig utlysning av lederstilling
Forvaltningskontroll av tilskuddsordningene i landbruket	Tilsyn (Fylkesmannen i Trøndelag)	2017	Blant annet kommunens overvåkning av driftsfelleskap, kriterier for avkorting m.m
Frosta kommune som barnehagemyndighet	Tilsyn (Fylkesmannen i Trøndelag)	2017	Pålegg om retting, barnehageloven § 8 og 16
Internkontroll, kvalitets- og avvikssystem	Forvaltningsrevisjon	2014	Tilfredsstillende system for avvikhåndtering, men er ikke i bruk i alle enheter.

<p>Vedlikehold av vei og bygningsmasse</p>	<p>Forvaltningsrevisjon</p>	<p>2012</p>	<p>Forbedringspotensial når det gjelder å tydeliggjøre strategi og mål for bygningsvedlikeholdet i politiske styringsdokument.</p>
--	-----------------------------	-------------	--

4 RISIKO- OG VESENTLIGHETSVURDERING

Revisors helhetlige risiko- og vesentlighetsvurdering identifisere områder hvor det anbefales å gjennomføre forvaltningsrevisjon. Med risiko og vesentlighet menes her sannsynligheten for at et forhold kan inntreffe og konsekvensen dersom angjeldende forhold inntreffer. Rød fargekode indikerer at revisors samlede vurdering av risiko og vesentlighet tilsier at behovet for forvaltningsrevisjon er høyt. Gul farge indikerer at behovet ligger på et middels nivå, mens grønn farge indikerer et lavt behov for forvaltningsrevisjon.

4.1 Kommuneorganisasjonen

Figur 1 er en oppsummering av risikovurderingene som er gjort relatert til økonomi og i fortsettelsene presenteres bakgrunnen for vurderingene.



Figur 1. Risikovurdering økonomi

4.1.1 Økonomi

Økonomi i kommunen

Tabell 5. Økonomisk situasjon

Nøkkeltall	Frosta			Kostra- gruppe 1	Landet uten Oslo
	2017	2018	2019	2018	2018

Netto driftsresultat i prosent av brutto driftsinntekter (prosent)	-0.9	-1.7	-0.2	1.6	2.2
Årets mindre/merforbruk i driftsregnskapet i prosent av brutto driftsinntekter (prosent)	1.1	0.3	1.4	1.6	1.2
Arbeidskapital ex. premieavvik i prosent av brutto driftsinntekter (prosent)	16.3	6.6	2.8	24.1	21.7
Netto renteeksponering i prosent av brutto driftsinntekter (prosent)	41.1	50.9	70.2	39.7	42.3
Langsiktig gjeld ex pensjonsforpliktelser i prosent av brutto driftsinntekter (prosent)	87.5	87.3	90.8	91.2	105.6
Frie inntekter per innbygger (kr)	61661	62195	64097	56733	55124
Fri egenkapital drift i prosent av brutto driftsinntekter (prosent)	4.7	2.9	1.9	11.0	12.3
Brutto investeringsutgifter i prosent av brutto driftsinntekter (prosent)	8.6	17.5	13.1	17.3	15.2
Egenfinansiering av investeringene i prosent av totale brutto investeringer (prosent)	41.4	11.7	7.9	23.0	15.5

Kilde: SSB

Teknisk beregningsutvalg (TBU) betrakter netto driftsresultat som hoved-indikator for økonomisk balanse i kommunesektoren. Netto driftsresultat viser hvor mye som kan disponeres til avsetninger og investeringer etter at driftsutgifter, renter og avdrag er betalt. TBU anbefaler at netto driftsresultat for kommunesektoren som helhet over tid bør utgjøre 1,75 prosent av driftsinntektene. For Frosta kommune viser denne -0,2 prosent i 2019, noe som er lavere enn det anbefalte nivået og en markant reduksjon fra de foregående årene. Revisor vurderer på dette grunnlag risikoen innen driftsøkonomi i kommunen som høy.

Frosta kommune kommer også dårlig ut i forhold til KOSTRA gruppa og landet når det gjelder arbeidskapital, renteeksponering og fri egenkapital. Gjeldsnivå på langsiktig gjeld er for øvrig lavere enn i KOSTRA-gruppa og landet.

Det er en risiko for at kommunens økonomi vil bli påvirket av pandemien som pågår i 2020, uten at revisor kan si i hvor stor grad.

Finans

Kommunen har ifølge årsrapporten 2019 netto finanskostnader på kr 10,3 mill. og et negativt budsjettavvik på 1,2 %, eller kr 124.194,-. Avviket skyldes primært kr 0,1 mill. i høyere renteutgifter enn budsjettet.

Kommunen har et finansreglement som utgjør en samlet oversikt over de rammer og begrensninger som gjelder, og underliggende fullmakter/instrukser/rutiner. Reglementet inneholder vurderinger for de avkastnings- og risikonivå som er akseptable for plassering og

forvaltning av likvide midler og midler beregnet for driftsformål, opptak av lån/gjeldsforvaltning og plassering og forvaltning av langsiktige finansielle aktiva. Finansreglementet gjelder kommunen, men også kommunale foretak og kommunens samarbeid etter den gamle kommunelovens §27. Finansreglementet skal vedtas minst en gang hver valgperiode. Det nåværende finansreglementet er etter den gamle kommuneloven, og må oppdateres etter ny kommunelov i løpet av valgperioden. Siden reglementet er utarbeidet ved gammel kommunelov og må oppdateres vurderer revisor derfor risikoen til moderat.

Ifølge finansreglementet skal rådmannen i forbindelse med tertialrapportering, samt ved egen rapportering ved årets utgang, legge fram rapporter for kommunestyret som viser status for driftslikviditet og overskuddslikviditet. Rapporten skal minimum angi følgende: • Oversikt over plasseringer • Rentebetingelser • Kommentarer til sammensetning, risikoeksponering og markedsendringer. • Beskrivelse av evt. avvik mellom faktisk forvaltning og rammer i dette reglement.

Tabell 6. Finansiering av driften

Nøkkeltall finansiering av driften	Frosta			Kostra-gruppe 1	Landet uten Oslo
	2017	2018	2019	2019	2019
Andre driftsinntekter, ekskl. mva-kompensasjon	12.0	11.6	12.2	13.4	11.8
Andre statlige tilskudd til driftsformål	5.0	4.3	2.6	2.6	3.7
Brutto inntekt fra konsesjonskraft, kraftrettigheter og annen kraft for videresalg, ekskl. mva-kompensasjon	0.0	0.0	0.0	0.6	0.5
Eiendomsskatt totalt	2.0	2.0	2.1	2.9	3.2
- herav Eiendomsskatt annen eiendom	0.0	0.0	0.0	1.2	1.5
- herav Eiendomsskatt boliger og fritidseiendommer	2.0	2.0	2.1	1.7	1.7
Kompensasjon for merverdiavgift i driftsregnskapet	2.0	2.1	2.1	2.0	2.1
Rammetilskudd	45.0	44.9	45.8	38.7	30.8
Salgs- og leieinntekter i driftsregnskapet	10.3	10.7	11.5	12.2	14.4
Skatt på inntekt og formue inkludert naturressursskatt	23.6	24.5	23.7	28.1	34.0
- herav Naturressursskatt	0.0	0.0	0.0	0.2	0.3

Kilde: SSB

Budsjetteringsprosessen og budsjettoppfølging

Frosta kommune hadde positive budsjettavvik (mindreforbruk) for sentraladministrasjonen og Teknisk samt landbruk. Det er negative budsjettavvik (merforbruk) innenfor Helse og omsorg samt barnehage.

Kommunen rapporterer på tertialrapportering i henhold til økonomireglement. Ved behov foretas budsjettreguleringer i tertialrapportering.

Økonomisk internkontroll

Frosta kommunes andel av totale utgifter brukt på politisk styring er høyere enn KOSTRA-gruppa, og noe mer enn landet. Andelen til revisjon er på tilsvarende nivå som KOSTRA-gruppa og landet.

Kommunen opplyser i intervju at det er lav risiko for feil i regnskapet som følge av misligheter, dette grunnet kursing, og etisk standard hos ansatte og ledelsen. Kommunen opplyser likevel at det er risikoer forbundet med rutiner for innkjøp, attestering og anvisning. Kommunen har kursing i internkontroll, og krav om risikovurdering for enhetsledere. Risikoen innen økonomisk internkontroll vurderes som middels.

Tabell 7. Økonomisk internkontroll

Nøkkeltall	Frosta			Kostra-gruppe 1	Landet uten Oslo
	2017	2018	2019	2019	2019
Andel av totale utgifter for politisk styring	0.8	1.1	1.5	1.2	0.8
Andel av totale utgifter for kontroll og revisjon	0.6	0.3	0.3	0.3	0.2

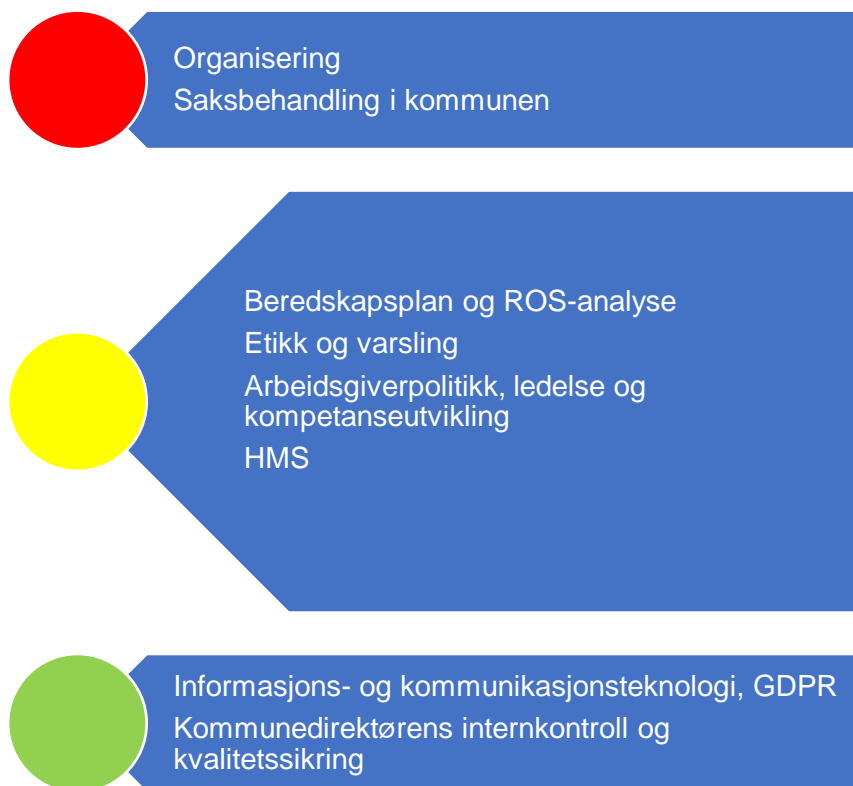
Kilde: SSB

Offentlige anskaffelser (RR)

Anskaffelser under terskelverdiene blir en del av forenklet etterlevelseskontroll i 2020. Offentlige anskaffelser innebærer alltid en form for risiko. Frosta kommune har gjennom Værnesregionen felles innkjøpsavdeling, som ivaretar avtaler og håndterer offentlige anskaffelser innen varer og tjenester, inkludert IT. Innkjøpsavdelingen har fem ansatte. Risikoen vurderes til moderat.

4.1.2 Organisasjon

I figur tre er risikovurderingen innenfor området organisasjon oppsummert og under følger en nærmere beskrivelse av data som er grunnlag for vurderingen.



Figur 2. Risikovurdering organisasjon

Organisering

Kommunen opplyser i intervju at det er utfordringer med tanke på bemanning og kompetanse i organisasjonen. Det har vært uro i organisasjonen over lang tid, og utskifting av ledelse. Bytte av kommunedirektør er i seg selv en iboende risiko. Risiko innen organisering vurderes som høy.

Arbeidsgiverpolitikk, ledelse og kompetanseutvikling

Kommunen opplyser i årsrapporten 2019 at man har som mål å øke antall heltidsansatte, spesielt innen den kvinnedominerte helse- og omsorgsektoren. Kommunen målfester også blant annet å føre en ikke-diskriminerende lønnspolitikk.

Rådmannen møter i arbeidsmiljøutvalget (AMU), i faste møter med tillitsvalgte, og i utvidet ledergruppe. Rådmannen er den som legger strategi for lønns- og personalpolitikk og lønnspolitiske retningslinjer. Risikoen innen feltet vurderes til middels

Kommunedirektørens internkontroll og kvalitetssikring

På spørsmål om det ligger risiko og vesentlighetsvurderinger til grunn for internkontrollen i kommunen, opplyser kommunen at risikovurderinger gjøres mest i forhold til overvåking. Kommunen har deltatt på kurs i internkontroll i regi av KS. Kommunen har ingen kvalitetsansvarlig for den internkontrollen som gjennomføres. Kommunen har et avvikssystem, som hovedsakelig brukes innen helse og omsorg.

Det ble i 2018 gjennomført en forvaltningsrevisjon i Frosta kommune hvor tema blant annet var rådmannens internkontroll. Revisor konkluderte da at kommunen ikke fullt ut har etablert en tilfredsstillende internkontroll på overordnet nivå. Revisor påpeker blant annet følgende forbedringspotensial:

- Gjøre reglementer og rutiner levende og tilgjengelige i organisasjonen.
- En generell bevisstgjøring av internkontrollen, som gjennom dokumenter og rutiner vil kunne bidra til å styrke kontrollmiljøet.
- Sikre implementering av arbeids- og personalpolitikk, og sørge for riktig delegering av ansvar.

Kommunen opplyser i årsrapporten 2019 at revisjonens konklusjoner tas alvorlig, og kommunen opplyser å følge opp med tiltak og ressurser på området. Risikoen innen kommunedirektørens internkontroll settes til lav, fordi det har vært gjennomført forvaltningsrevisjon innen temaet i løpet av de siste fem år.

Helse miljø og sikkerhet (HMS)

Tabell 8. Sykefravær

Nøkkeltall	Frosta			Kommuner samlet
	4.kvartal 2016-3. kvartal 2017	4.kvartal 2017-3. kvartal 2018	4.kvartal 2018-3. kvartal 2019	4.kvartal 2018-3. kvartal 2019
Samlet sykefravær	7,64	Mangler i kilde	9,67	9,83
Legemeldt sykefravær	6,34	Mangler i kilde	8,56	8,49
Sykefravær undervisning	7,59	Mangler i kilde	7,28	8,69
Sykefravær barnehager	9,87	Mangler i kilde	8,22	12,24
Sykefravær helse, pleie og omsorg	6,59	Mangler i kilde	12,21	11,01

Kilde: KS

Som vist i tabell 8 er sykefraværet i Frosta kommune samlet sett marginalt lavere enn i landet ellers. Legemeldt fravær er marginalt høyere enn landet. Sykefravær i barnehager i Frosta er lavere enn i landet, mens fraværet innen helse og omsorg er en del høyere enn landet.

Tallene som er tilgjengelig fra kommunens årsrapport 2019, gjengitt nedenfor, gir et noe mer detaljert bilde:

Sykefraværet i snitt pr. enhet:

Sentraladm. inkl. tillitsvalgte, HVO, lærlinger, kultur, integreringstjen., renhold	10,5 %
Oppvekst	6,5 %
Helse og omsorg inkl. lege og forebyggende tjenester	11,2 %
Teknisk og landbruk	5,6 %
Barnehagene	6,8 %

Fraværet i kommunens sentraladministrasjon er relativt høyt på 10,5 %. Til sammenligning er det gjennomsnittlige fraværet innen administrasjon i landets kommuner på mellom 7 og 7,5 % fra 2010 frem til i dag.

Kommunen opplyser i intervju at det er løpende lederoppfølging og rapportering i AMU. Amu bestiller kvartalsvise rapporteringer fra enhetene fra møter med verneombudene der status på HMS-arbeidet blir gjennomgått.

Risiko innen HMS vurderes til moderat.

Etikk og varsling

Frosta kommune har etiske retningslinjer som ligger åpent tilgjengelig på kommunens internettsider. Kommunen har ifølge årsrapporten også egne retningslinjer for varsling.

Ifølge kommunens årsrapport 2019, har kommunen fokusert på etikk gjennom blant annet utarbeidelse av en kommunikasjons- og informasjonsplan og rutiner i forhold til mobbing/konflikthåndtering.

Kommunen opplyser i intervju at etiske retningslinjer blir gjennomgått på kurs og i andre interne fora. Nyansatte går gjennom en sjekklister innen emnet etikk. Etisk atferd gjennomgås også i AMU og i ledermøter. Kommunen har brukt mye ressurser på varsling i 2018, og opplyser i årsrapporten at det da ble avdekket et behov for å «iverksette en organisasjons- og lederutviklingsprosess som skal sikre prioritering av løpende og systematisk forbedringsarbeid». Etikk og varsling vurderes til moderat risiko i kommunen.

Saksbehandlingen i kommunen

Kommunen opplyser i intervju at det er utfordringer innen saksbehandling innen enkelte enheter, grunnet kapasitet og kompetanse. Det er i små kommuner behov for interkommunalt samarbeid innen plan, landbruk, miljø, byggesak og oppmåling.

I NHOs rangering i 2019 av kommuner etter blant annet hvilke rammebetingelser som gis for næringslivet, kommer Frosta ganske langt ned, på 326. plass.

Risikoen innen saksbehandling vurderes til høy.

Informasjons- og kommunikasjonsteknologi, GDPR

Kommunen har et personvernombud som er felles for Værnesregionen. Kommunen er ellers tilfreds med IKT-infrastrukturen med unntak av enkelte utfordringer mtp saksbehandlersystemet Ephorte. Risikoen vurderes som lav.

Beredskapsplaner og Risiko- og sårbarhetsanalyser

I tilsyn fra fylkesmannen i 2019 ble det påpekt at kommunens beredskapsplan og ROS-analyse ikke var oppdatert. Kommunen opplyser i årsrapporten 2019 at arbeid med å følge opp dette arbeidet i 2020 vil bli prioritert. Det påpekes likevel at omfanget av forestående arbeid er betydelig og at man vil kunne vurdere om det er nødvendig med ekstern bistand.

Kommunen har utarbeidet ROS-analyse men denne må oppdateres iht tilsyn fra Fylkesmannen.

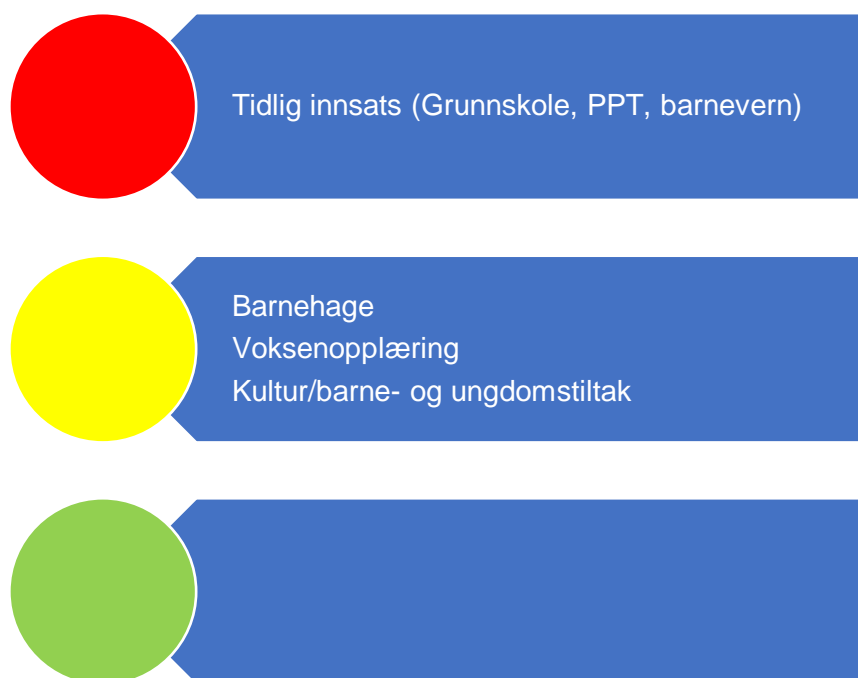
Kommunens arbeid innen beredskap og ROS-analyse er trolig ikke tilfredsstillende, basert på Fylkesmannens tilsyn. Kommunen gir likevel uttrykk for at Fylkesmannens påpekninger blir tatt alvorlig, og revisjonen vurderer derfor samlet sett risikoen innen området som middels.

Håndtering av korona-pandemien i kommunen er også en del av beredskapsarbeidet.

4.2 Tjenesteområdene

4.2.1 Oppvekst

I figur 4 er risikovurderingen innenfor oppvekst oppsummert og i fortsettelsen følger en nærmere beskrivelse av data som er grunnlag for vurderingen.



Figur 3. Risikovurdering oppvekst

Covid-19 Corona innen oppvekst

Barnehager og skoler har vært stengt eller delvis stengt i relativt lang tid under corona-pandemien. Dette kan ha skapt utrygghet for en god del barn, som har behov for å være i barnehage og skole av flere grunner enn opplæring og vanlig utvikling, lek og sosial omgang. Det gjelder barn med utrygge rammer hjemme, barn med behov for ekstra støtte i utviklings- og opplæringsammenheng og barn som trenger ekstra sosial trening. Det lange fraværet fra skole kan også ha vært utfordrende for de andre elevene. Konsekvensene av dette vet man ikke noe om før det har gått litt tid

Barnehage

Nøkkeltall	Frosta			KOSTRA- gruppe 1	Landet uten Oslo
	2017	2018	2019	2019	2019
Andel barn 1-5 år i barnehage, i forhold til innbyggere 1-5 år (prosent)	93.2	86.4	90.0	89.6	92.4
Andel barnehagelærere i forhold til grunnbemanning (prosent)	44.9	48.2	51.5	39.1	41.5
Andel barn, eksklusive minoritetsspråklige, som får ekstra ressurser, i forhold til alle barn i kommunale barnehager (prosent)	3.5	:	3.7	5.1	3.9

Andel minoritetsspråklige barn i barnehage i forhold til innvandrerbarn 1-5 år (prosent)	73.9	60.0	75.0	83.3	86.3
Netto driftsutgifter barnehager i prosent av kommunens totale netto driftsutgifter (prosent)	10.9	11.3	12.4	12.9	14.3
Netto driftsutgifter barnehager, per innbygger 1-5 år (kr)	146318	145864	171123	168138	163025

Kilde: SSB

Dert er to kommunale barnehager i Frosta kommune. Som vist i tabellen er Frosta kommunes utgifter til barnehage, i prosent av totale driftsutgifter, noe lavere enn KOSTRA-gruppa og landet. Barnehagedeltakelsen er omtrent som i sammenlignbare kommuner men noe lavere enn landsgjennomsnittet. Ifølge barnehagefakta.no er det 6,1 barn per ansatt i barnehagene i Frosta kommune, mot 5,7 i gjennomsnitt i landet. Alle barnehagene i kommunen oppfyller imidlertid pedagognormen, mot 64,1 prosent i landet for øvrig. Utdanningsnivået blant barnehageansatte er en del høyere i Frosta kommune enn i landet for øvrig.

Kommunen opplyser i intervju at økonomiske innsparinger er en utfordring og at kommunen planlegger tilpasning ved å redusere til 2 barnehager, hvorav den ene blir nybygd. Det er en nedgang i barnetallet blant de barna som er i barnehagealder. Kommunen opplyser dessuten at det er noen utfordringer innen tverrfaglig koordinering i enhet oppvekst. Sykefraværet i barnehagene er høyere enn i en del andre sektorer i kommunen, men lavere enn nasjonalt sykefravær blant barnehageansatte.

For øvrig bygges det nytt også innen privat barnehage, og overkapasitet kan bli en utfordring i kombinasjon med nedgang i barnetall. Revisjonen vurderer risiko innen barnehage til middels.

Grunnskole

Tabell 9. Oppvekst

Nøkkeltall	Frosta			Kostra-gruppe 1	Landet uten Oslo
	2017	2018	2019	2019	2019
Andel elever med spesialundervisning	.	8.3	5.6	9.7	7.8
Gruppestørrelser	.	15.6	15.6	14.3	15.8
Mestringsnivå 3-5 NP: regning 8.trinn	.	84.4	64.3	68.4	68.7
Mestringsnivå 3-5 NP: lesing 8.trinn	.	53.1	75.0	70.2	75.0

Gjennomsnittlige grunnskolepoeng	.	39.5	40.8	41.2	41.7
Andel lærere med universitets-/høgskoleutdanning, med pedagogisk utdanning
Andel lærere med universitets-/høgskoleutdanning, uten pedagogisk utdanning	.	:	0.0	4.5	5.3
Andel lærere med videregående utdanning eller lavere	.	:	0.0	8.2	7.9

Kilde: SSB;

Gruppestørrelser i grunnskolen er som tabell 7 viser, lavere enn i landet men høyere enn i KOSTRA-gruppa. Andelen elever med mestringsnivå mellom 3-5 (skalaen er fra 1 til 5) i regning er lavere i Frosta enn landsgjennomsnittet, mens innen lesing er det lavere. Gjennomsnittlige grunnskolepoeng i Frosta er lavere enn i KOSTRA-gruppa og landet.

I folkehelseprofilen for Frosta kommune 2020 opplyses dessuten at hele 41 prosent av 5. klasse elever oppnår laveste mestringsgrad i lesing, mot 24 prosent i landet.

Kommunen opplyser i intervju at det er noen utfordringer innen psykisk helse blant ungdom, utfordrende atferd blant enkeltelever som resulterer i vold og stygg språkbruk. Det opplyses dessuten om noen mangler i skolefasiliteter (interiør og skolegård). Basert på ovenstående vurderer revisor risikoen innen grunnskole til høy.

PPT

Frosta er med i PPT-samarbeid i Værnesregionen sammen med kommunene Meråker, Stjørdal, Selbu og Tydal. PPT Værnesregionen er organisert i førskoleteam, grunnskoleteam og team for videregående opplæring. Risiko innen PPT vurderes til høy.

Barnevern

Tabell 10. Barnevern

Nøkkeltall	Frosta			Kostra-gruppe 1	Landet uten Oslo
	2017	2018	2019	2019	2019
Netto driftsutgifter til barnevernstenesta per innbygger 0-22 år (kr)	10780	9126	9655	9448	8387

Barn med melding ift. innbyggjarar 0-17 år (prosent)	5.0	4.3	4.0	5.2	4.6
Barn med barnevernstiltak ift. innbyggjarar 0-22 år (prosent)	5.7	4.6	4.2	4.9	3.8
Barn med undersøking eller tiltak per årsverk (funksjon 244) (antall)	177.5	:	:	26.9	19.2
Stillinger med fagutdanning per 1 000 barn 0-17 år	.	0.0	6.9	4.7	5.0
Andel meldinger i alt som behandles innen 7 dager	97.2	100.0	100.0	99.2	99.1
Andel meldinger som går til undersøkelse innen 7 dager	69.4	80.6	74.1	82.7	79.4

Kilde: SSB

Frosta kommune deltar i kommunesamarbeid om barnevernstjenester i Værnesregionen, med Stjørdal som vertskommune. Kommunen opplyser i intervju at det er noen utfordringer i samarbeidet om barnevern, blant annet når det gjelder tilstedeværelse lokalt. Dessuten er det økte krav til i forbindelse med ny barnevernlov.

Som vist i tabell 8 er andel barn på barneverntiltak marginalt høyere enn i landet, samt lavere enn i KOSTRA-gruppa. Antall stillinger med fagutdanning pr 1000 innbygger er relativt mye høyere enn referansen. Tallene på saksbehandlingstider for barnevernstjenesten er relativt likt som referansen. Andel meldinger som går til undersøkelse innen 7 dager er imidlertid noe lavere enn referansen. Risiko innen barnevern vurderes til høy.

Voksenopplæring

Det er vedtatt ny organisering der voksenopplæringen og kulturskolen overføres fra sentraladministrasjonen til Frosta skole med virkning fra 1.1.2019. Det har vært en del uenighet i forbindelse med denne prosessen. Risikoen vurderes som middels.

Kultur/ barne- og ungdomstiltak

Kulturskolen har hatt vakanse, og nedgang i elevtallet. Andelen midler som brukes til kulturskole er uendret de siste tre år ifølge årsrapporten, og er høyere enn KOSTRA-gruppa, fylket og landet. Risikoen vurderes som lav. Biblioteket dekker ifølge kommunen behovet hos innbyggere og elever, selv om det kunne vært ønskelig med lengre åpningstider. Risikoen vurderes som middels.

4.2.2 Velferd

I figur 5 er risikovurderingen innenfor velferd oppsummert. I fortsettelsen følger en nærmere beskrivelse av data som er grunnlag for vurderingen



Figur 4. Risikovurdering velferd

Økonomisk sosialhjelp

Tabell 11. Økonomisk sosialhjelp

Nøkkeltall	Frosta		
	2017	2018	2019
Sosialhjelpsmottakere (antall)	62	48	42
Antall barn i familier som mottok sosialhjelp (antall)	44	35	25

Kilde: SSB

Som vist i tabell 9 gikk antall sosialhjelpsmottakere ned i 2018. Likevel har kommunen ikke et godt nok tilbud når det gjelder aktivitetsplikten grunnet manglende ressurser.

Bolig

Kommunen har boligsosial handlingsplan, og det er ifølge kommunen tilstrekkelig antall kommunale boliger. Som vist i tabell 10 var det en reduksjon i antall kommunale boliger i 2019. Andel kommunale boliger pr innbygger er marginalt lavere enn i KOSTRA-gruppa og landet. Risiko innen bolig vurderes som lav.

Tabell 12.

Nøkkeltall	Frosta			KOSTRA- gruppe 1	Landet uten Oslo
	2017	2018	2019	2019	2019
Totalt antall kommunalt disponerte boliger (antall)	61	71	46	1223	95871
Kommunalt disponerte boliger per 1000 innbyggere (antall)	23	27	18	24	21
Brutto investeringsutgifter til boligformål per innbygger i kroner (kr)	5089	5397	1394	1577	1553
Lønnsutgifter per eid kommunal bolig (kr)	7442	2158	3512	6651	9535
Andel nye søkere som har fått avslag på kommunal bolig (prosent)	17	27
Antall boliger godkjent av kommunen for finansiering med startlån, per 1000 innbyggere (antall)	1.9	6.1	1.5	1.7	1.4
Antall husstander tilkjent statlig bostøtte fra Husbanken per 1000 innbyggere (antall)	10.7	11.4	11.0	15.3	13.4

Kilde: SSB

Flyktninger

Det var i 2019 62 bosatte flyktninger i Frosta kommune, inkludert eventuelle familieinnvandrede ifølge tall fra Inkluderings- og Mangfoldsdirektoratet (IMDi).

Det er ingen nye bosettinger i 2018 / 2019, og tjenesten bygges gradvis ned ifølge kommunen. Tjenesten vil trolig være avviklet innen økonomiplanperioden.

Sysselsettingen blant flyktninger i Frosta er på 47,7 %, og sammenlignbart med sysselsettingen i landet som er på 50 %. Blant deltakere som avsluttet introduksjonsprogram i 2017, er 100% i dag enten i arbeid eller utdanning. Risikoen vurderes som lav.

4.2.3 Helse- og omsorgstjenester

I figur 6 er risikovurderingen innenfor helse- og omsorgstjenester oppsummert. I fortsettelsen følger en nærmere beskrivelse av data som er grunnlag for vurderingen.



Figur 5. Risikovurdering helse og omsorg

Tabell 13. Helse og omsorg (felles sykehjem og hjemmetjeneste)

Nøkkeltall	Frosta			Kostra-gruppe 1	Landet uten Oslo
	2017	2018	2019	2019	2019
Andel brukerrettede årsverk i omsorgstjenesten m/ helseutdanning (prosent)	73	70	76	78	78
Andel innbyggere 80 år og over som bruker hjemmetjenester (prosent)	34	30
Andel brukere av hjemmetjenester 0-66 år (prosent)	30	38
Andel innbyggere 80 år og over som er beboere på sykehjem (prosent)	8	11
Andel brukertilpassede enerom m/ eget bad/wc (prosent)	100	100	100	84	91
Andel innbyggere 67-79 år med dagaktivitetstilbud (prosent)	1.66	1.36	0.00	0.00	0.00

Kilde: SSB

Tabell 14. Kompetanse i helse og omsorg

Nøkkeltall	Frosta			Kostra-gruppe 1	Landet uten Oslo
	2017	2018	2019	2019	2019

Avtalte årsverk per 10 000 innbyggere	341	351	362	339	314
Geriatrisk sykepleier	6.69	10.70	6.92	4.54	4.09
Sykepleiere med spes./vd. utd.	15.11	18.09	21.11	9.80	7.79
Sykepleier uten spesialitet/videreutdanning	50.17	43.39	56.39	55.41	47.86
Hjelpepleier	84.62	72.98	73.09	56.52	45.46
Ergoterapeut	.	.	.	0.26	2.20
Miljøterapeut og pedagog	3.82	3.80	6.05	6.83	7.72
Aktivitør	3.82	3.80	6.22	2.35	1.98
Omsorgsarbeider	14.03	15.16	16.77	10.58	8.35
Helsefagarbeider	21.56	26.25	28.13	44.50	42.18
Annet omsorgspersonell med helseutdanning	8.22	11.54	16.17	14.75	14.44
Pleiemedhj/ass, hjemmehj/prakt bist eller annen brukerrettet tj.	75.96	87.43	74.78	62.05	58.20

Kilde: SSB

Som vist i tabell 13 er andelen brukerrettede årsverk med helseutdanning marginalt lavere enn i KOSTRA-gruppa og landet. Andelen enerom med egen wc er 100% og høyere enn referansen.

Fra 1.1.2020 er det lovpålagt at kommunen skal ha ergoterapeut. Oppgavene har tidligere vært ivaretatt av fysioterapeut og sykepleiere. Budsjettforslaget for 2020 inneholdt forslag om å tilsette ergoterapeut i en 40% stilling.

Jamfør tabell 14 er avtalte årsverk pr 10 000 innbyggere høyere i Frosta enn i KOSTRA-gruppa og landet. Brutt ned på de ulike fagfeltene innen helse og omsorg er andel årsverk pr 10 000 innbyggere likevel noe lavere innen helsefagarbeider. Andelen sykepleiere med spesialutdanning er betraktelig høyere enn referansen.

Ifølge kommunens årsrapport er antallet brukere i hjemmesykepleien jevnt stigende, og i 2019 på 182 brukere. Plasser på institusjon og bemannede omsorgsplasser har vært stabilt over flere år og ifølge kommunen vil man etter beregningene mangle åtte plasser i 2025.

Kommunen opplyser i intervju at hjemmetjenesten er relativt velfungerende. Man vil i årene fremover oppleve utfordringer grunnet økende antall pasienter, samt pasienter med mer komplekse behandlings- og omsorgsbehov. Økonomi og ressurser vil bli en utfordring ifølge kommunen, om ikke rammene økes. Risikoen innen institusjon og hjemmetjeneste vurderes som høy, grunnet fremskrivinger om økende behov og knappe ressurser.

Psykatri / psykisk helsevern og rus

Tabell 15. Psykiatri og rusomsorg

Nøkkeltall	Frosta			Kostra-gruppe 1	Landet uten Oslo
	2017	2018	2019	2019	2019
Andel netto driftsutgifter til tilbud til personer med rusproblemer (prosent)	0.7	0.0	0.0	3.9	13.9
Årsverk av psykiatriske sykepleiere per 10 000 innbyggere (helse- og omsorg) (antall)	3.8	3.8	3.8	6.4	4.9
Årsverk av personer med videreutdanning i psykisk helsearbeid per 10 000 innbyggere (helse og sosial) (antall)	3.8	3.8	3.8	9.9	9.0
Årsverk av personer med videreutdanning i rusarbeid per 10 000 innbyggere (helse og sosial) (antall)	3.8	7.6	7.6	2.7	3.2

Kilde: SSB

Tabell 15 viser at årsverk til psykiatriske sykepleiere pr 10 000 innbyggere er markant lavere enn i KOSTRA-gruppa og i landet. Det samme gjelder ansatte med videreutdanning i psykisk helsearbeid. Innen rusarbeid er imidlertid andelen årsverk høyere enn i referansen.

Kommunen har psykiatrisk sykepleier i 100% stilling, og samarbeider bra med spesialisthelsetjenesten.

Ifølge kommunens årsrapport er det en økning i antall personer som søker psykisk helsehjelp. Enheten er derfor styrket med en stilling fra integrering og en 50 % stilling fra hjemmesykepleien.

Kommunen opplyser i intervju at det jevnlig har vært tilsyn fra Fylkesmannen innen rusomsorg, og at Fylkesmannen er en god medspiller innen dette. Kommunen har blitt strengere på tildelingskriterier for institusjonsplasser innen rusomsorg og dette har ført til flere klager. Det er mangel på lokale institusjonsplasser.

Risikoen innen psykiatri / psykisk helsevern og rus vurderes som middels.

Funksjonshemmede og psykisk utviklingshemmede

Tjenester for funksjonshemmede og psykisk utviklingshemmede er lite omtalt i kommunens årsrapport 2019. Kommunen opplyser imidlertid i intervju at det er tilfredsstillende kapasitet på boliger for gruppa i kommunen. Kommunen mangler vernepleier i tjenesten. Risikoen innen funksjonshemmede og psykisk utviklingshemmede vurderes til middels.

Lege/ legevakt/ psykolog/ helsestasjon

Ifølge årsrapporten 2019 ligger antall årsverk i helsestasjon og skolehelsetjeneste noe over sammenlignbare kommuner, etter opprettelse av miljøterapeutstilling i helsestasjon.

Kommunen opplyser i årsrapporten 2019 at Frosta har 11,8 legeårsverk per 10 000 innbyggere. Dette er noe høyere enn i Norge unntatt Oslo samt i KOSTRA-gruppa, som har henholdsvis 11,4 og 11,3 legeårsverk pr 10 000 innbygger. Legevaktjeneste tilbys av Innherred interkommunale Legevakt IKS, som i tillegg til Frosta omfatter Verdal, Levanger og Inderøy kommune. Legevakten har hatt noen utfordringer, beskrevet senere i kapittel 4.3.2. Risikoen vurderes samlet som moderat.

Frosta har psykolog i samarbeid med Værnesregion tilsvarende ca.15 % stilling, og ivaretar på den måten det nye lovkravet gjeldende fra 2020.

4.2.4 Teknisk drift

Figur 7 oppsummer risikovurderingene innenfor teknisk drift. Under følger en nærmere beskrivelse av data som er grunnlag for vurderingen.



Figur 6. Risikovurdering teknisk

Kommunen opplyser i intervju at det har vært utfordringer innen bemanning på teknisk område og at dette har vært forsøkt løst gjennom samarbeid med nabokommune. Det har generelt

vært vanskelig å rekruttere personer med fagkompetanse innen teknisk område / landbruk. Enheten har heller ikke tilstrekkelig kompetanse innen det juridiske området.

Enheten har generelt ikke nok ressurser og må prioritere saksbehandling fremfor utredninger. Det er liten kapasitet til ulovlighetsoppfølging, med unntak av håndtering av varsler til en viss grad.

Plan- og byggesak

Kommunen opplyser i årsrapporten fra 2019 at kommunens ansvar for ulovlighetsoppfølging på området ikke er fulgt opp, etter Fylkesmannens tilsyn. I årsrapporten opplyses videre at interkommunalt samarbeid innen ulovlighetsoppfølging og tilsyn kan være aktuelt.

Som det fremgår at tabell 16, var gjennomsnittlig saksbehandlingstid i byggesaker med 12 ukers frist i 2018 høyere enn i KOSTRA-gruppa og landet. Gjennomsnittlig saksbehandlingstid var dessuten lengre enn lovens krav. I 2017 var gjennomsnittlig saksbehandlingstid under lovkravet, men dette utelukker ikke at mange saker likevel kan ha tatt lengre tid å behandle enn lovkravet.

Det har i tillegg til ovenstående vært konflikter i kommunen relatert til ulovlighetsoppfølging og saksbehandling innen plan og byggesak. Blant annet kan nevnes gartneriutbyggingen i Vikaleiret, tomtefradeling i hyttefelt i Kransarvika samt private tiltak uten byggetillatelse.

Risikoen innen plan- og byggesak vurderes som høy.

Tabell 16. Byggesak

Nøkkeltall	Frosta			Kostra-gruppe 1	Landet uten Oslo
	2017	2018	2019	2019	2019
Byggesøknader i alt behandlet (antall)	36	87	67	667	68029
Gjennomsnittlig saksbehandlingstid for byggesaker med 3 ukers frist (dager)	20	14	18
Gjennomsnittlig saksbehandlingstid for byggesaker med 12 ukers frist (dager)	33	89	..	26	33
Andel av innvilgete byggesøknader som skjer gjennom vedtak om dispensasjon fra plan (prosent)	14	17

Kilde: SSB

Eiendomsforvaltningen

Tabell 17. Eiendomsforvaltning

Nøkkeltall	Frosta			Kostra-gruppe 1	Landet uten Oslo
	2017	2018	2019	2019	2019
Netto driftsutgifter til eiendomsforvaltning i prosent av samlede driftsutgifter (prosent)	8.1	8.3	9.1	9.0	9.0
Areal på formålsbygg per innbygger (m2)	5.02	5.21	5.47	6.41	4.91
Utgifter til vedlikehold per kvadratmeter (kr)	715	566	555	569	600
Formålsbygg areal totalt	13130	13700	14360	N/A	N/A

Kilde: SSB

Som vist i tabell 17 er netto driftsutgifter til eiendomsforvaltning på et tilsvarende nivå som KOSTRA-gruppa og landet. Det samme gjelder areal formålsbygg pr innbygger samt utgifter til vedlikehold pr kvadratmeter, som riktignok har sunket en del i Frosta i perioden. Kommunen har etablert et nytt årshjul for varsling og logging av faste hendelser som gjelder vedlikehold av bygningsmassen. Det er ifølge årsrapporten gjort oppgraderinger på skolen, Frostatunet, kommunehuset, barnehage m.m.

Kommunen opplyser i årsrapporten at det er noe etterslep på vedlikehold i de kommunale boligene. Kommunen disponerer 59 boliger. Risiko innen eiendomsforvaltning vurderes som lav.

Vann og avløp

Tabell 18. Vann og avløp

Nøkkeltall	Frosta			Kostra-gruppe 1	Landet uten Oslo
	2017	2018	2019	2019	2019
Årsgebyr for vannforsyning - ekskl. mva.	3850	3850	3850	4393	3739
Årsgebyr for avløpstjenesten - ekskl. mva.	5309	5309	5309	4811	4142
Andel fornyet kommunalt ledningsnett, gjennomsnitt for siste tre år (prosent)	0.65
Andel av total kommunal vannleveranse til lekkasje (prosent)	29.8

Andel innbyggere tilknyttet anlegg der rensekrav er oppfylt (prosent)	3.4	56.1
---	-----	------	----	----	----

Kilde: SSB

Frosta har 13 kommunale avløpsrenseanlegg, og alt avløpsvann renses av slamavskillere. Slamavskillerne tømmes av Innherred renovasjon. Innherred renovasjon tømmer i tillegg rundt 400 private tanker i kommunen. Ifølge kommunens årsrapport er utslippsløsningene i en stor del av disse private anleggene ikke i henhold til forurensningslovens bestemmelser for behandling og utslipp av avløpsvann. Som vist i tabell 18 er årsgebyret for vannforsyning lavere enn KOSTRA-gruppa. Årsgebyret for avløpstjenesten er høyere enn KOSTRA-gruppa.

For øvrig er kommunens arbeid med å oppgradere kommunikasjonen opp mot alle pumpestasjoner nå ferdigstilt. Alle pumpestasjoner er kontinuerlig påkoblet statuspanel og feilmeldingssystem. Grunnet utslipp fra anlegg i kommunen beskrevet ovenfor, vurderes risikoen innen vann og avløp som høy.

Renovasjon

Tabell 19. Renovasjon

Nøkkeltall	Kommune			Kostra-gruppe 1	Landet uten Oslo
	2017	2018	2019	2019	2019
Årsgebyr for avfallstjenesten - ekskl. mva. (gjelder rapporteringsåret+1) (kr)	3329	4328	4328	2900	2851
Andel levert til materialgjenvinning inkl. biologisk behandling (prosent)	51.1	46.6

Kilde: SSB

Renovasjonstjenesten i Frosta kommune leveres av Innherred renovasjon IKS. Renovasjonstjenester er et selvkostområde. Tabell 19 ovenfor viser at det nominelle årsgebyret for avfallstjenesten har steget noe i perioden 2017-2018. I 2019 lå årsgebyret for avfallstjenesten i Frosta kommune om lag 1800 kroner høyere enn gebyret i tilhørende KOSTRA-gruppe og landet unntatt Oslo. Det er vanlig at det ligger ulikt tjenestenivå i renovasjonsgebyret på tvers av kommuner og selskaper. Gebyret i Frosta inneholder tjenester som andre kommuner kan ta ekstra betaling for, eksempelvis levering av avfall på gjenbruksstasjon. Andel avfall levert til materialgjenvinning var i 2018 relativt høy i Frosta sammenlignet med KOSTRA-gruppe og landet uten Oslo. Risikoen innen renovasjon vurderes som lav.

Brann- og redningstjenester

Frosta brannvesen kjøper ledelse og forebyggende tjenester fra Innherred Brann og redning (IHBR) ifølge årsrapporten for IHBR. Frosta brannvesen er ikke en integrert del av IHBR.

Dette innebærer at systemer for arkiv, HMS, personal osv. ikke er felles i de to virksomhetene. IHBR ønsker at Frosta blir en integrert del av organisasjonen, men dette er naturligvis opp til Frosta kommune å avgjøre og saken har tidligere vært til vurdering.

Mannskapene på Frosta får ifølge kommunens årsrapport meget gode skussmål fra samarbeidende tjenester som luftambulanse, St. Olavs hospital m.m.

Grunnet Frosta brannvesens status opp mot IHBR, vurderes risiko innen brann og redning som middels.

Samferdse

Kommunen opplyser i årsrapporten 2019 at det er gjort en del oppgraderinger på kommunalt veinett. Risikoen vurderes som lav.

Næring inkludert landbruk

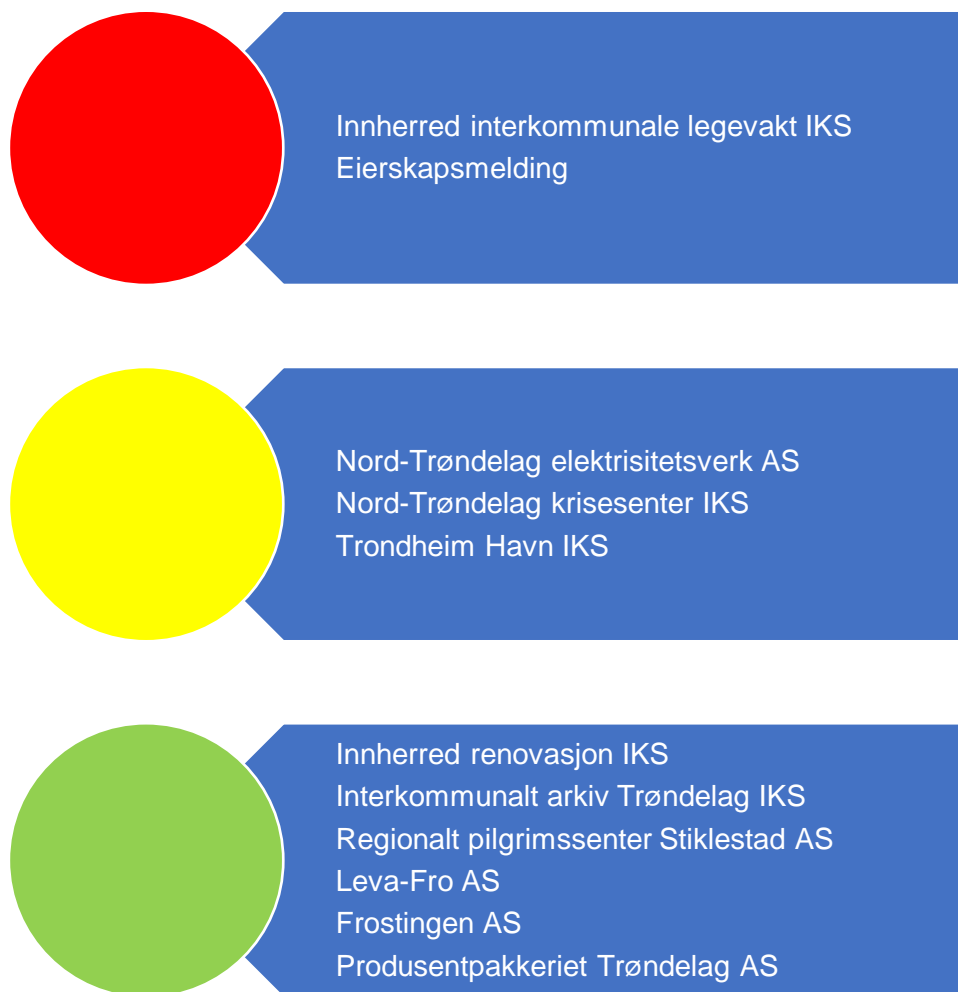
I 2019 var det 98 søknader om produksjonstilskudd i landbruket, i en kommune med sterke aktører innen grønnsakproduksjon. Det er ifølge kommunen noen utfordringer med å rekruttere rett kompetanse innen landbruk i kommuneadministrasjonen. Landbruk er en relativt viktig næring i kommunen, og kompetanse innen dette i administrasjonen bør vektlegges. Risikoen innen landbruk vurderes på dette grunnlag til middels.

Miljø og klima

Kommunen mottar skjønnsmidler fra Fylkesmannen i forbindelse med oppsyn og skjøtsel i Tautra og Svæet fuglefredningsområde og naturreservat. Samarbeidsavtalen mellom kommunen, fylkesmannen og statens naturoppsyn ble videreført i 2019. Ellers deltar kommunen i et prosjekt med fylkesmannen og Statens vegvesen om kartlegging og bekjempning av fremmede og skadelige arter. Som nevnt tidligere er det knapt med ressurser innen teknisk område og landbruk, og risikoen innen miljø og klima vurderes som middels.

4.3 SELSKAPER HVOR KOMMUNEN HAR EIERINTERESSER

I figur 7 er risikovurderingene knyttet til kommunen sine eierinteresser oppsummert og grunnlaget for vurderingene er nærmere vurdert i fortsettelsen.



Figur 7. Risikovurdering eierskap

Tabellene nedenfor viser Frosta kommune sine eierinteresser i AS og IKS. Tallene er hentet fra soliditet.no 06.05.20.

Tabell 20. Eierandeler til Frosta kommune i AS

Navn	Eierandel
FROSTINGEN AS	32.91 %
LEVA-FRO AS	20.0 %
PRODUSENTPAKKERIET TRØNDELAG AS	7.89 %
REGIONALT PILGRIMSSENTER STIKLESTAD AS	7.69 %
NORD-TRØNDELAG ELEKTRISITETSVERK AS	1.86 %

Tabell 21. Eierandeler til Frosta kommune i IKS

Navn	Eierandel
INNHERRERED INTERKOMMUNALE LEGEVAKT IKS	11.4 %
INNHERRERED RENOVASJON IKS	2.9 %
NORD-TRØNDELAG KRISESENTER IKS	1.9 %
INTERKOMMUNALT ARKIV TRØNDELAG IKS	1.74
KONSEK TRØNDELAG IKS	1.0 %
TRONDHEIM HAVN IKS	0.0 %

4.3.1 Eierskapskontroll

På Frosta er det som regel ordfører som er eierrepresentant. Den sist oppdaterte eierskapsmeldingen for Frosta kommune er fra 2013. Eierskapsmeldingen inneholder ingen eksplisitte mål eller strategier, men fastsetter likevel prinsipper for godt eierskap, nemlig åpenhet, forutsigbarhet og effektivitet.

Eierskapsmeldingen har en del mangler sett opp mot anbefalinger fra KS og ny kommunelov, da den nye kommuneloven bestemmer at eierskapsmeldingen skal behandles minst én gang i valgperioden – KS anbefaler årlig behandling. Det er således på tide med en gjennomgang av eierstyringsdokumentene.

Revisor vurderer det til å være en økt generell risiko i selskaper hvor kommunen har en eierinteresse over 50 %. Disse selskapene vil være mer aktuelle for eierskapskontroll, og heleide aksjeselskap er spesielt aktuelle. Frosta kommune har ikke såpass høy eierandel i noen selskaper. For øvrig ønsker revisor å trekke frem Nord-Trøndelag Krisesenter IKS med bakgrunn i sent godkjent regnskap og økte kostnader.

Etter fylkessammenslåingen ble Nord-Trøndelag Elektrisitetsverk AS overført fra Nord-Trøndelag fylkeskommune og til de tidligere nord-trønderske kommunene. Dette gir at selskapet har fått en ny eierstruktur og har gått fra å forholde seg til én eier, til å måtte forholde seg til 23 forskjellige eiere. De nord-trønderske kommunene har utarbeidet en felles eierskapsmelding for NTE.

Eierskapskontroll må ikke nødvendigvis enten gjennomføres av kommunens generelle eierstyring eller i et enkeltelskap. Det kan være aktuelt å gjennomføre kontroll på tvers av kommunens selskaper, eksempelvis undersøke kjønnsbalanse i styrene, etiske retningslinjer i selskapene og lignende. En slik kontroll på tvers av selskaper ville vært mest aktuell dersom Frosta kommune hadde vedtatt en eiermelding som inneholdt forventninger til selskapene om nettopp dette.

4.3.2 Forvaltningsrevisjon i selskaper

Selskaper som utøver viktige tjenester for kommunen, er spesielt aktuelle for forvaltningsrevisjon i selskapet opp mot fastsatte målsettinger og den faktiske tjenesteutøvelsen.

Nord-Trøndelag Elektrisitetsverk AS (NTE) er et selskap hvor Frosta kommune har en liten eierandel sett opp imot kommunens andre eierskap. Selskapet eies sammen med alle kommuner i Nord-Trøndelag. NTE yter en viktig tjeneste gjennom å produsere og selge energi. Videre tilbyr selskapet internett via fiber, TV, og elektrisk tjenester. Det ble gjennomført en eierskapskontroll med forvaltningsrevisjon av selskapet i 2015, da selskapet var eid av Nord-Trøndelag fylkeskommune. I forbindelse med eierskiftet mener revisor det på nytt er aktuelt med en forvaltningsrevisjon av selskapet. Siden det er gjennomført en forvaltningsrevisjon relativt nylig sammenlignet med kommunens andre selskaper og Frosta kommune har en relativt liten eierandel, vurderes selskapet til å ha moderat risiko.

Innherred Interkommunale Legevakt IKS eies av kommunene Inderøy, Verdal, Levanger og Frosta. Selskapet utøver en viktig tjeneste på vegne av kommunene, og det er ikke gjennomført kontroller i selskapet tidligere. Innherred interkommunale legevakt har driftsutfordringer som følge av etablering i nytt bygg, nye IKT-løsninger og nye nasjonale krav til kompetanse og bemanning i forbindelse med spesialisering for leger. Utviklingen utgjør en økonomisk risiko i perioden, men også kompetansemessig risiko ved at eventuelt økte krav til bemanning/beredskap vil kunne forverre rekrutteringssituasjonen i legetjenesten. Revisor vurderer selskapet til å ha høy risiko.

Innherred Renovasjon IKS leverer renovasjonstjenester til innbyggerne i eierkommunene. Selskapet var gjenstand for eierskapskontroll og forvaltningsrevisjon i 2018, og risikoen vurderes derfor til å være lav.

Nord-Trøndelag Krisesenter IKS er et selskap hvor Inderøy har en mindre eierandel. Selskapet gir veiledning, trygghet og hjelp til mennesker utsatt for vold i nære relasjoner. Krisesenteret eies og drives av 26 kommuner. Krisesenteret er en offentlig oppgave og et lovpålagt tilbud kommunene skal gi sine innbyggere. Krisesenteret har hatt sent godkjent regnskap og økte utgifter, noe som gjør selskapet mer aktuelt for forvaltningsrevisjon. Både eierskapskontroll og forvaltningsrevisjon i selskapet vurderes til å ha moderat risiko.

Interkommunalt Arkiv Trøndelag IKS er et stort interkommunalt selskap som fungerer som arkivdepot for eiernes arkiver, og sørger for at materialet blir gjort tilgjengelig. Selskapet skal

legge til rette for eiernes gjennomføring av arkivlovens intensjoner og bestemmelser. Selskapet utøver en for så vidt viktig tjeneste, men kommunen har en liten eierandel i selskapet da det er mange eiere. Som følge av kommunesammenslåinger i flere kommuner har eierandelen endret seg, og noen nye kommuner har kommet inn. Revisor vurderer selskapet til å ha lav risiko.

Frostingen AS er lokalavisa for Frosta og Åsen, med hovedkontor på Frosta. Virksomheten har fem ansatte. Øvrige eiere inkluderer blant annet Coop Frosta AS samt en del privatpersoner. Risikoen vurderes til lav.

Leva-Fro AS tilrettelegger for arbeid til personer som ikke uten videre kan nyttiggjøre ordinært arbeidstilbud. Virksomheten har godkjenning for 37 VTA plasser (Varig Tilrettelagte Arbeidsplasser) og 12 AFT plasser (Arbeidsforberedende trening). Frosta kommune har 20 % eierandel, mens Levanger kommune har 80 % eierandel. Revisor har funnet frem til årsrapport for selskapet fra 2017, men ikke for 2018. Bedriften kom ut med et overskudd på 465 732,- og har etter styrets og ledelsenes vurdering en forsvarlig egenkapital ut fra risiko ved omfanget av selskapet virksomhet. Selskapet vurderes derfor til å ha lav risiko.

Regionalt Pilegrimssenter Stiklestad AS har til formål å legge til rette for at pilegrimer får oppleve ledenes historie, kultur, natur og åndelighet, informasjon om ledene, utvikle vertskapet langs ledene, markedsføre pilegrimsvandring langs ledene, sørge for vedlikehold av ledene, samt bygge bedriftsnettverk langs ledene. Selskapet ble etablert i 2016 og er ikke tatt med i kommunens siste Eiermelding. Regnskapet viser positivt driftsresultat i 2018. Det er ikke pekt på spesifikke utfordringer i politisk behandling av saker relatert til pilegrimssentrene. Selskapet er vurdert til å ha lav risiko.

Produsentpakkeriet AS er etablert for å samle all pakking av grønnsaker på Frosta i et sentralt pakkeri. En del bønder er selv medeiere i selskapet, og det ble i 2007 investert i et moderne anlegg for grønnsakpakking. Selskapet er vurdert til å ha lav risiko.

Revisjon Midt-Norge SA har den siste tiden fått flere bestillinger knyttet til havnesektoren. Problemstillinger knyttet til styring og drift og kommunens rolle som eier har vist seg å være aktuelle. **Trondheim Havn IKS** vil derfor gjennom en betraktning av generell risiko kunne sies å være et selskap aktuelt for revisjon. Risikoen vurderes til moderat i selskapet.

KILDER

Sentrale dokumenter som vi har benyttet

- Barnehagefakta.no
- Folkehelseinstituttets folkehelseprofil for Frosta kommune
- Integrerings- og mangfoldsdirektoratet (statistikk)
- Frosta kommune, årsrapport 2019
- Årsrapport for Innherred Brann og redning og Frosta brannvesen, 2018
- Frosta kommune, Eierskapsmelding 2013
- Frosta kommune, budsjett og økonomiplan 2020-2023
- NHO's kommune-NM:<https://www.nho.no/tema/offentlig-sektor-og-naeringslivet/kommune-nm/>

VEDLEGG 1 METODE

Datagrunnlag

Kommunale dokumenter

Ulike kommunale dokumenter inngår i datagrunnlaget. En fullstendig oversikt over kilder vi har benyttet oss av finnes i kildelisten.

Statistikk

Det er hentet inn statistikk fra SSB basert på kommunene sin rapportering til KOSTRA. Bruken av KOSTRA-tall sikrer et likt grunnlag fra år til år og mellom kommuner. Dette forutsetter riktig rapportering fra kommunene. På noen variabler kan tallene avvike mellom KOSTRA og kommunenes egne tall. Dette kan skyldes at beregningsgrunnlaget kan være noe annerledes. De tallene som presenteres er hentet fra SSB sin KOSTRA-statistikk uten at det er gått nærmere inn på beregningene. Foreløpige KOSTRA-tall for 2019 er benyttet. Disse ble tilgjengelig fra 15.03.20, og kan bli korrigert. Det tas derfor forbehold om at tallene er korrekte.

Eksterne dokumenter

Eksterne dokumenter omfatter eksempelvis beskrivelser av generelle risikoområder for kommunene, tilsynsrapporter og medieoppslag. Se kildelisten for utfyllende informasjon.

Intervju i kommunene

Informasjon i denne rapporten baserer seg på kontaktmøter med rådmannen fra 2018, samt et kort oppfølgingsintervju med konstituert rådmann i januar 2019. Både forvaltningsrevisor og regnskapsrevisor var til stede i begge møtene.

Vurderinger

Vurdering av risiko- og vesentlighet

Basert på de innsamlede data gjøres det vurderinger på ulike tjenesteområder, økonomi og kommunale driftsområdet. Vurderingene baserer seg på en vurdering av sannsynligheten for at et forhold inntreffer og hvilken konsekvens det gir. I vurderingene benyttes en kombinasjon av sannsynlighet og konsekvens. Tabell en gir en nærmere beskrivelse av ulik grad av sannsynlighet og tabell to forklarer beskrivelsen av ulik grad av konsekvens. Vurdering av sannsynligheten for at et forhold inntreffer:

- Kompleksitet på området (iboende risiko)
- Risikoreduserende tiltak på området fra kommunen eller andre kontrollorgan vurderes ut fra hvor stort fokus det er på området / tjenesten.

Vurdering av mulig konsekvens (alvorlighetsgrad) hvis et forhold inntreffer:

- Hvilke konsekvenser har en svakhet eller mangel på kvalitet ved området / tjenesten for innbyggerne. Hvor mange blir berørt og hvor alvorlige er konsekvensene.
- Hvilke konsekvenser har en svakhet eller mangel på kvalitet ved området / tjenesten for kommunen som organisasjon. Konsekvensene kan være relatert til økonomi, omdømme eller eksterne rammebetingelser.

Tabell 22. Beskrivelse av sannsynlighet

Valideringsord	Beskrivelse
Lite sannsynlig	Svært tvilsomt
Mindre sannsynlig	Tvilsomt
Sannsynlig	Det er indikasjoner på
Meget sannsynlig	Vi tror at
Svært sannsynlig	Vi er overbevist om

Tabell 23. Beskrivelse av konsekvens

Valideringsord	Beskrivelse	Eksempel
Ubetydelig konsekvenser	Ufarlig	Mindre feil, eller overtredelse av internt regelverk som på kort sikt ikke vesentlig truer kommunens produktivitet, måloppnåelse eller tjenester til borgerne.
Mindre alvorlig konsekvenser	Farlig/lite alvorlig	Mangelfull forvaltning der konsekvensene ikke nødvendigvis er alvorlige. Dette kan gjelde feil og mangler som har økonomiske konsekvenser, mindre overtredelse av internt regelverk og lov, eller saker som er tatt opp tidligere og som fortsatt ikke er rettet opp.
Alvorlige konsekvenser	Kritisk/alvorlig	Kun til dels alvorlige konsekvenser, men gjelder saker med prinsipiell eller stor betydning. Misligheter og lovbrudd
Meget alvorlige konsekvenser	Meget kritisk Meget alvorlig	Meget alvorlige brudd på lov eller reglement, eller andre feil og mangler der summen av dette er så stor at dette må ansees som alvorlig i seg selv. Svindel og lovbrudd med konsekvenser
Svært alvorlige konsekvenser	Katastrofalt Svært alvorlig	Fare for liv og helse Korrupsjon og lovbrudd med store konsekvenser

Risikovurderingene er oppsummert i figur 9 og visualisert som trafikklys. Vurderinger som fører til henholdsvis lav, middels og høy risiko plasseres der de hører til i figuren.



Figur 8. Risikovurdering

Innen enkelte områder har vi valgt å fokusere på KOSTRA-tall og herunder kommunens ressursbruk vurdert opp mot sammenligningsgruppa i KOSTRA og landsgjennomsnittet, og sett på kommunens utvikling over år. Dersom kommunen innen et område synes å bruke mindre ressurser enn sammenlignbare kommuner, kan dette bety at kommunens tjenester ikke er i samsvar med lov og forskrifter eller kommunens egne vedtak. Dette kan i sin tur medføre at innbyggernes behov ikke fullt ut ivaretas. På den annen side kan nevnte forhold også innebære at ressursene er bedre utnyttet i kommunen enn i sammenlignbare kommuner. Et sikrere svar på hva lavere ressursbruk reelt sett bunner i, vil kreve en grundigere gjennomgang av angjeldende områder.

Vurdering av metoden

Risiko- og vesentlighetsvurderingen er ikke uttømmende for alle deler av kommunens virksomhet, men er overordnet med tanke å identifisere områder hvor det kan være relevant å gjennomføre forvaltningsrevisjon og eierskapskontroll.

Vurderingene baseres på generelle risikoer for kommune-Norge, særtrekk ved den enkelte kommune og tilgjengelig informasjon om og fra kommunen som, men går ikke i detaljer på enkeltområder. Vurderingene er gjort med utgangspunkt i begrenset informasjon på et overordnet nivå og har ikke gått nærmere inn i for eksempel ulike tjenesteområder. Kommunale dokumenter og statistikk gir et godt grunnlag på et overordnet nivå. I tillegg har revisor intervjuet eller vært i kontakt med kommunen for å innhente data. Vurderingene er et

øyeblikksbilde, noe som betyr at det skjer eller kan avdekkes forhold i kommunen i etterkant, som det ikke var mulig å forstå ut fra vurderingene som ble gjort.



Hovedkontor: Brugata 2, 7715 Steinkjer

Tlf. 907 30 300 - www.revisjonmidtnorge.no