

FORVALTNINGSREVISJON

Varsling

PROSJEKTPLAN



Trøndelag
fylkeskommune

Mars 2019

1 SAMMENDRAG AV PROSJEKTPLAN

Problemstilling	Har Trøndelag fylkeskommune lagt til rette for forsvarlig varsling?
Kilder til kriterier	Arbeidsmiljøloven Rutine for varsling av kritikkverdige forhold i Trøndelag fylkeskommune Varslingsplakat Trøndelag fylkeskommune
Metode	Intervju Saksgjennomgang (dokumentasjon) Spørreskjema
Tidsplan	Inntil 330 timer Levering av rapport innen 31.12.19
Prosjektteam	Oppdragsansvarlig revisor: Tor Arne Stubbe tor-arne.stubbe@revisjonmidtnorge.no Prosjektmedarbeider: Line Johnsen Wirum line.wirum@revisjonmidtnorge.no Styringsgruppe: Marit Ingunn Holmvik Anna Ølnes Ingen av de involverte revisorer vil få habilitetsproblemer ved gjennomføringen av prosjektet, jf. egenerklæringskjema.
Kontaktperson Trøndelag fylkeskommune	Fylkesrådmann Odd Inge Mjøen eller den som fylkesrådmannen delegerer

2 BAKGRUNN

Nedenfor redegjøres det for bestillingen fra kontrollutvalget og kort om temaet varsling.

2.1 Bestilling

Kontrollutvalget i Trøndelag fylkeskommune vedtok i sak KU 2/19 (15.01.19) å bestille en forvaltningsrevisjon med tema varsling¹. Dette i tråd med vedtatt plan for forvaltningsrevisjon 2018 – 2020. Revisjon Midt-Norge mottok den 31.01.19 brev vedrørende bestilling av gjennomføring av vedtatte forvaltningsrevisjon. Fra bestillingen framgår at kontrollutvalget ønsker oversendt en prosjektplan for gjennomføring av forvaltningsrevisjonen til utvalgets møte i mars 2019.

2.2 Om varsling

Varsling er at en arbeidstaker sier ifra om mulige kritikkverdige forhold på egen arbeidsplass, til noen som har mulighet til å gjøre noe med forholdet. Med kritikkverdige forhold menes brudd på lover og regler, brudd på virksomhetens interne etiske retningslinjer og brudd på etiske normer som er bredt forankret i samfunnet.

Forståelsen av hva som er kritikkverdige forhold, favner bredt. Eksempler er økonomisk kriminalitet, miljøkriminalitet, brudd på helse-, miljø- og sikkerhetsbestemmelser, trakassering og forhold som kan medføre fare for liv og helse. Lovbrudd og straffbare forhold anses alltid som kritikkverdige forhold. Det kan være vanskeligere å vurdere hva som anses som uetisk av samfunnet. Som en rettesnor i denne vurderingen legger loven til grunn at det kritikkverdige forholdet må være av en «viss allmenn interesse». Selv om definisjonen av kritikkverdige forhold favner bredt, er det en del forhold som ikke automatisk faller inn under varslingsretten. Dette gjelder for eksempel personalkonflikter, faglig uenighet, politiske ytringer, moralske ytringer og personlige avtaleforhold².

Det finnes flere riktige fremgangsmåter for å varsle om kritikkverdige forhold. Den mest brukte måten er å varsle internt i virksomheten, som oftest til nærmeste leder. Det er også mulig å varsle gjennom tillitsvalgt, verneombud, en ekstern varslingsmottaker eller til offentlige myndigheter. I noen helt spesielle tilfeller kan det også være riktig å varsle media.

Arbeidsmiljøloven regulerer hvilke plikter og rettigheter arbeidsgiver og arbeidstaker har i forbindelse med varsling om kritikkverdige forhold, blant annet krav om rutiner for varsling i virksomheten og vern mot gjengjeldelse overfor den som varsler.

¹ <http://www.konsek.no/kontrollutvalg/trondelag-fylkeskommune/>

² <https://www.arbeidstilsynet.no/tema/varsling/>

2.3 Om fylkeskommunen

Trøndelag fylkeskommune ble etablert 1.januar 2018 som følge av en sammenslåing av de tidligere Nord-Trøndelag og Sør-Trøndelag fylkeskommuner. Den nye fylkeskommunen består av i overkant av 4500 ansatte og med oppgaver innen eksempelvis videregående opplæring, samferdsel, næring, tannhelse, kulturminnevern, regional planlegging og kultur. De fylkeskommunale tjenestene er lokalisert ut over hele fylket, eksempelvis gjennom enheter for videregående opplæring og tannhelse. Det er besluttet at politisk ledelse skal være lokalisert i Trondheim, mens administrativ ledelse skal være lokalisert i Steinkjer.

Administrativt er den nye fylkeskommunen organisert i fem ulike avdelinger med underliggende seksjoner. Dette er avdeling utdanning, avdeling kultur og folkehelse, avdeling plan og næring, avdeling samferdsel og avdeling økonomi og digitalisering. Hver avdeling ledes av en fylkesdirektør med rådmannsmyndighet på sine respektive områder. Assisterende fylkesrådmann har ansvar for de ulike stabsseksjonene og fylkesordførers kontor. Fylkesrådmannen har totalansvar for at administrasjonen drives i samsvar med lov og regelverk og at fylkestingets vedtak blir implementert (se Vedlegg 1).

Temaet for denne forvaltningsrevisjonen favner alle med et ansettelsesforhold i Trøndelag fylkeskommune. Implementeringen av arbeidsmiljølovens bestemmelser i fylkeskommunen vil derfor tilligge fylkesrådmannen.

3 PROSJEKTDESIGN

Nedenfor beskrives hvilke avgrensinger revisor har gjort ift hvilke undersøkelser som skal gjennomføres, hvilke problemstillinger som skal belyses og hvordan revisor vil gjennomføre undersøkelsene.

3.1 Avgrensing

Tematisk er denne forvaltningsrevisjonen avgrenset til å omhandle forsvarlig varsling i fylkeskommunen. Revisor vil derfor ikke undersøke eller vurdere forhold knyttet til eksempelvis etiske retningslinjer, internkontroll, avvikssystemer og avvikshåndtering, eller øvrige interne prosedyrer og retningslinjer.

3.2 Problemstillinger

Revisor vil undersøke følgende overordnede problemstilling:

- Har Trøndelag fylkeskommune lagt til rette for forsvarlig varsling?

Konklusjonen på den overordnede problemstillingen vil være avhengig av revisors vurderinger av følgende spørsmål:

- Har fylkeskommunen oppdaterte og hensiktsmessige varslingsrutiner?
- Er varslingsrutinene tilgjengelig for alle ansatte?
- Er alle ansatte informert om varslingsrutinene og hvilke forhold som omfattes av disse?
- Er varslingssaker i 2018 behandlet i tråd med regelverk og interne rutiner?

3.3 Kilder til revisjonskriterier

Følgende kilder til kriterier er relevante for gjennomføring av denne forvaltningsrevisjonen:

- Lov om arbeidsmiljø, arbeidstid og stillingsvern mv. (arbeidsmiljøloven) (Arbeids- og sosialdepartementet 2005)
 - Kapittel 2A
- Rutine for varsling av kritikkverdige forhold i Trøndelag fylkeskommune (Trøndelag fylkeskommune 2017)
- Varslingsplakat Trøndelag fylkeskommune (Trøndelag fylkeskommune 2018)

3.4 Metode for innsamling av data

Metodisk vil denne forvaltningsrevisjonen være basert på fire typer data. Revisor vil innhente nødvendig dokumentasjon for å vurdere om varslingsrutinene er oppdaterte og hensiktsmessige. Dernest vil revisor både gjennom intervju med et utvalg ledere/verneombud/tillitsvalgte, og spørreskjema til ansatte³ vurdere hvorvidt rutinene er tilgjengelig for ansatte og hvorvidt disse i tilstrekkelig grad er informert om til arbeidstakerne. Til slutt vil revisor gjennomgå dokumentasjon for inntil fem varslings saker og vurdere hvorvidt de er behandlet i tråd med regelverket og fylkeskommunens egne føringer for oppfølging av varsel.

³ Gjennomføring av spørreskjemaundersøkelse, utvalg respondenter osv vil avgjøres etter oppstart.

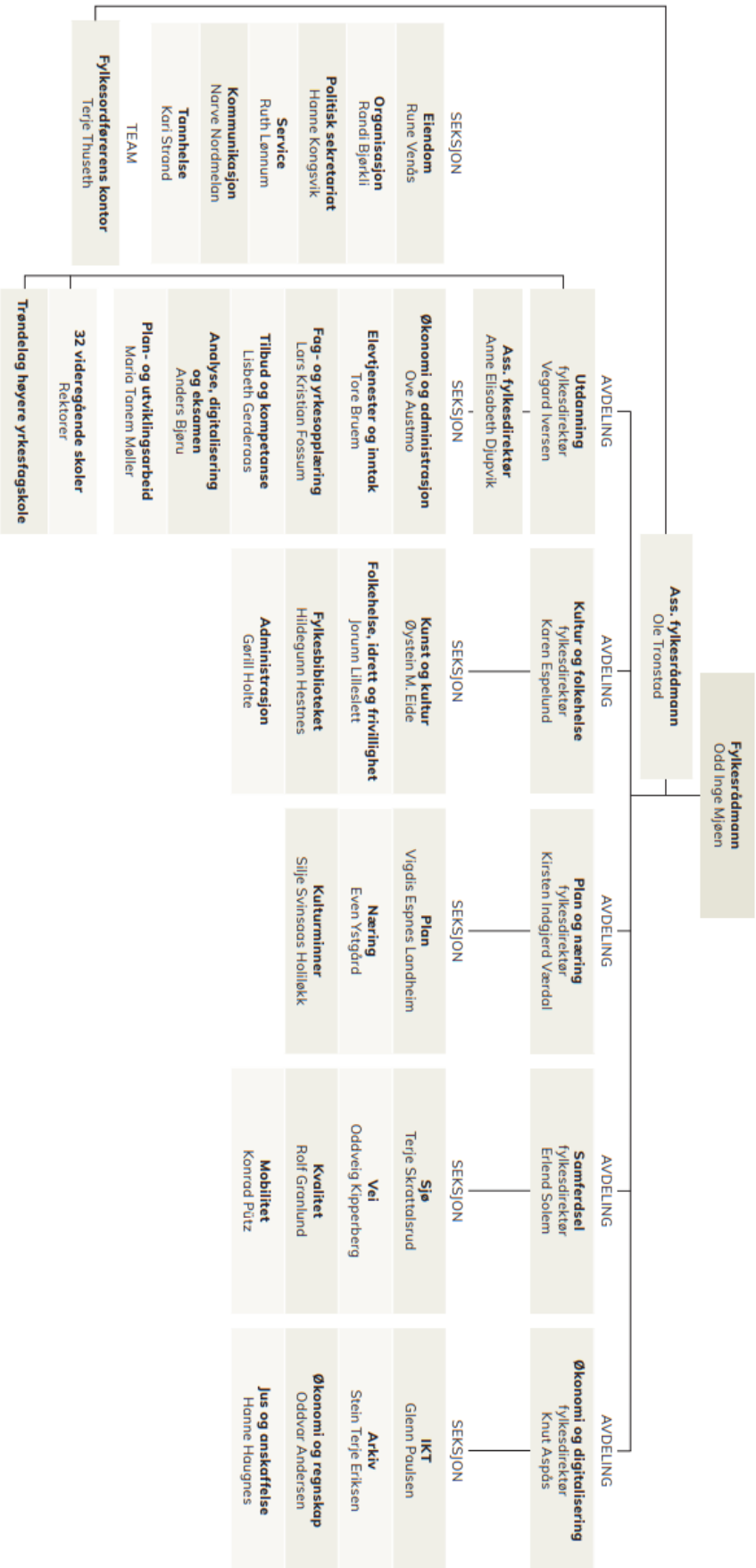
KILDER

Arbeids- og sosialdepartementet, 2005. *Lov om arbeidsmiljø, arbeidstid og stillingsvern mv. (arbeidsmiljøloven)*, Available at: <https://lovdata.no/dokument/NL/lov/2005-06-17-62>.

Trøndelag fylkeskommune, 2017. *Rutine for varsling av kritikkverdige forhold i Trøndelag fylkeskommune*, Available at: <http://opengov.cloudapp.net/Meetings/TRFKINTERIM/Meetings/Details/202388>.

Trøndelag fylkeskommune, 2018. Varslingsplakat Trøndelag fylkeskommune. Available at: <https://www.trondelagfylke.no/contentassets/6bcd9bb7ed8d44f9a0fb746b5d8e295d/varslingsrutine.pdf>.

VEDLEGG 1 – ORGANISASJONSKART TRFK



M Revisjon

Postadresse: Postboks 2565, 7735 STEINKJER

Hovedkontor: Fylkets Hus, Steinkjer

Tlf. 907 30 300 - www.revisjonmidtnorge.no