

# OVERORDNET ANALYSE FOR FORVALTNINGSREVISJON

Selbu

November 2016



# 1 Innhold

1	Innhold .....	2
2	Innledning .....	3
3	Oppsummering av analysen .....	4
4	Om kommunen .....	5
5	Om det enkelte tjenesteområde .....	7
6	KOSTRA-data .....	24

## 2 Innledning

Ifølge forskrift om kontrollutvalg § 10 skal kontrollutvalget minst én gang i perioden, innen utgangen av året etter at kommunestyret er konstituert utarbeide en plan for gjennomføring av forvaltningsrevisjon som fremmes for kommunestyret. Denne skal baseres på en overordnet analyse av kommunens virksomhet ut fra risiko- og vesentlighetsvurderinger, med sikte på å identifisere behovet for forvaltningsrevisjon på de ulike sektorer og virksomheter.

Dette dokumentet, utarbeidet av Kontrollutvalgssekretariat Midt-Norge med innspill fra ulike aktører, utgjør en slik overordnet analyse. Det er organisert i fire deler. Denne første delen inneholder noen innledende kommentarer. Kapittel 2 gir en overordnet oversikt over kommunens organisering, styringssystem og styringsdokumenter. I kapittel 3 gjøres en gjennomgang av tjenesteområdene i kommunen med beskrivelse av organisering og nåsituasjon. I kapittel 4 presenteres selve risiko- og vesentlighetsanalysene i tabellform.

Dokumentet er grunnlagsdokument for kontrollutvalgets behandling av plan for forvaltningsrevisjon, og vil ligge som et vedlegg til denne. Det er lagt opp til at analyseprosessen bare gjennomføres én gang i perioden, mens planen vedtas for to år av gangen.

### Om prosessen

Denne analysen er utarbeidet av Kontrollutvalgssekretariat Midt-Norge IKS.

Analysen baserer seg blant annet på analyser av følgende kilder:

- Kommunens styringsdokumenter og regnskapsdata
- KOSTRA
- Kommunebarometeret
- Kommunebildet - fylkesmannen
- Tidligere forvaltningsrevisjonsrapporter
- Statlige tilsynsrapporter
- Innspillsmøte med gruppeledere fra kommunestyret og rådmannen
- Innspill fra kontrollutvalget
- Mediesaker
- Politiske saker
- Orienteringer fra rådmannen til KU i møter i 2016. Sentrale tema har vært:
  - Arbeid for å forebygge/reducere sykefraværet
  - Samhandlingsreformen
  - Erfaringer med ny bedriftshelsetjeneste
  - Eiendomsforvaltning
  - Beredskapsarbeid

I tillegg har fagforeninger, hovedverneombudet og revisjonen vært invitert til å komme med innspill.

### 3 Oppsummering av analysen

Her følger en punktvis oppstilling av de prioriterte risikoområdene. Denne er basert på den mer detaljerte gjennomgangen i kapittel 5 og møtet i kontrollutvalget 22.11.16.

- 1 Barnevern. Interkommunalt samarbeid med Stjørdal som vertskommune. Fellesprosjekt med øvrige samarbeidende kommuner.
- 2 Oppfølging av arbeidet med psykisk helse, herunder rus.
- 3 Oppfølging av arbeidet med integrering flyktninger.
- 4 Offentlige anskaffelser. Mulig fokusområde strategi for anskaffelser i Værnesregionen (VR) - oppfølging av Etske retningslinjer VR innkjøp.

Andre aktuelle områder:

Rådmannen administrative internkontroll (Tas i KU)

Brannvern kommunale bygg (Branntilsyn osv)

Oppfølging av politiske vedtak, politiske nemder, etterlevelserevisjon. (Tas ikke inn i planen.)

## 4 Om kommunen

### Organisering

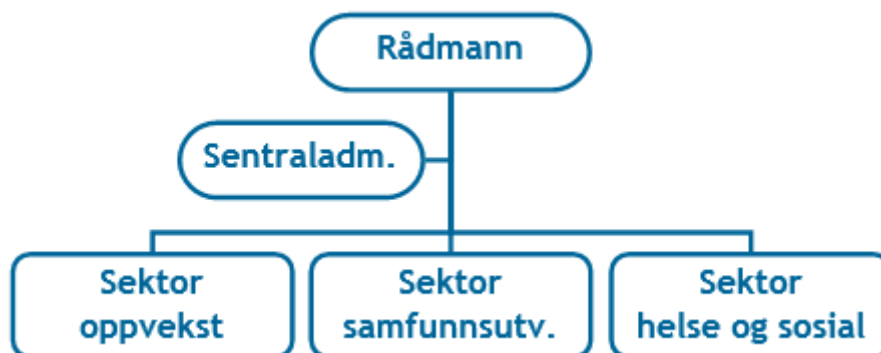
#### Politisk organisering

Kommunens politiske organisering består av kommunestyret (25 medlemmer), formannskapet (7 medlemmer), hovedutvalg oppvekst (7 medlemmer), hovedutvalg helse og sosial (7 medlemmer) og hovedutvalg samfunnsutvikling (7 medlemmer) og kontrollutvalget (5 medlemmer).

Det er ikke lagt opp til endringer i den politiske organiseringen.

#### Administrativ organisering

Kommunens administrative organisering er i utgangspunktet at det er tre sektorsjefer, oppvekst, helse og sosial og samfunnsutvikling som rapporterer til rådmannen.



Rådmannen har den senere tid fungert som sektorsjef for samfunnsutvikling. Fra 1.1.17 vil sektoren trolig legges ned oppgavene ligge i enhetene bygge og eiendom og arealforvaltning og teknikk underlagt rådmannen.

Innen de sektor oppvekst og sektor helse og sosial er det er det flere tjenesteledere som rapporterer til sektorsjefen.

Selbu satser på interkommunalt samarbeid i Værnesregionen, noe som kommunen ser ut til å ha stor nytte av.

### Styringssystem og styringsdokumenter

Kommunen er inne i en større prosess hvor det jobbes systematisk på å få på plass et helhetlig styringssystem. Utfordringsdokument, ny planstrategi, handlingsprogram og økonomiplaner er viktige dokumenter i denne sammenheng. Videre inngår dokumenter som rapporterer om måloppnåelse og ressursdisponeringer.

Kommuneplanens samfunnsdel er et viktig dokument som rådmannen prioriterer å oppdatere. Gjeldende plan er fra 2005, men de overordnede mål er fortsatt gjeldende og gjengis:

#### Kommunal tjenesteproduksjon

Kommunen skal, innenfor de ressurser en rår over, ha servicetilbud som til enhver tid møter innbyggernes og næringslivets behov.

### **Stedsutvikling og boligtilbud**

Kommunesenteret og grendesamfunn skal ha lokale særpreg og estetiske kvaliteter for å skape gode møteplasser for innbyggerne og besøkende. Det skal til enhver tid være et godt og variert boligtilbud som er i samsvar med innbyggernes og tilflytteres ønsker.

### **Næringsutvikling**

Eksisterende bedrifter, landbruksnæringene og nyetableringer skal gis muligheter for videreutvikling.

### **Oppvekstmiljø**

Barnehage- og skolemiljøet skal ha trygge og gode oppvekstmiljø for barn og ungdom med høge utviklings- og læringsmål.

### **Kultur- og fritidstilbud**

Kommunen skal legge til rette for et mangfoldig kultur- og fritidstilbud av god kvalitet.

### **Livskvalitet og tilbud innen helse/sosial**

Alle aldersgrupper skal ha et godt helse- og velferdstilbud i gode nærmiljø. Likeså at det etableres boligtilbud ut fra brukernes ønsker.

### **Kommunikasjon**

Offentlige veitilbud skal være trygg og sikker for alle trafikkantene. Hovedvegnettet skal ha en standard som er tilpasset trafikkbehovet. Alle innbyggerne skal ha tilgang til elektronisk nettverk som videreutvikles i tråd med teknologisk utvikling.

### **Kommunestruktur/regionalt samarbeid**

Selbu kommune skal bestå som egen kommune. Kommunen skal bidra til økt verdiskaping og bosetting i Trøndelagsregionen.

## 5 Om det enkelte tjenesteområde

I denne delen gis en kortfattet og overordnet gjennomgang av de tjenester kommunen har ansvar for. Vi baserer analysen på inndelingen i rapporteringssystemet Kostra<sup>1</sup>, med noen tilpasninger.

### Forklaring til vurderingstabeller

<b>Risikoområde</b>	Områder innenfor tjenesten der det kan eksistere vesentlig risiko. Kan være generelle eller spesifikke for kommunen analysen gjelder.
<b>Indikatorer</b>	Forhold som taler for økt risiko innenfor det aktuelle risikoområdet for kommunen analysen gjelder.
<b>Tiltak</b>	Iverksatte tiltak som kan redusere risiko eller redusere sjansen for skjulte risikoer i kommunen analysen gjelder.
<b>Risiko</b>	Anslått sannsynlighet for at det oppstår et betydelig avvik innenfor overholdelse av lover og regler, økonomi, produktivitet eller måloppnåelse. Vurderes i 3 kategorier (høy/middels/lav).
<b>Vesentlighet</b>	Anslått størrelse av konsekvensene av et betydelig avvik. Kan være konsekvenser for kommunen, brukere, innbyggere eller samfunnet for øvrig. Vurderes i 3 kategorier (høy/middels/lav).
<b>Prioritering</b>	Sekretariatets vurdering av hvor aktuelt området er for gjennomføring av forvaltningsrevisjon. Basert på vurderingen av risiko og vesentlighet. Vurderes i 3 kategorier (høy/middels/lav).

---

<sup>1</sup> Rapporteringsverktøy mellom kommune og stat som er obligatorisk for alle kommuner. Se <http://www.ssb.no/offentlig-sektor/kostra> for mer informasjon og fullstendige data.

## Sentraladministrasjon

### Kommunalt ansvar på området

- Tillitvekkende forvaltning basert på kommuneloven og forvaltningsloven.
- Praktisering av åpenhet i tråd med offentleglova.
- Et helhetlig system for internkontroll basert på risikovurderinger.
- Hensiktsmessig system for administrativ og politisk styring.
- Forvaltning av kommunens likviditet, gjeld og eiendeler.
- Forsvarlig regnskapsføring og budsjetteringspraksis.
- Innkjøp i tråd med lov om offentlige anskaffelser.
- Ha internkontroll som sikrer at kommunen utfører oppgavene sine i samsvar med krav fastsatt i lov eller i medhold av lov. Kommunen må kunne gjøre rede for hvordan den oppfyller kravet til internkontroll.
- Gi råd og veiledning
- Treffe vedtak i henhold til loven, eventuelt innstille til vedtak
- Iverksette og følge opp tiltak

### Mål

Å få på plass et helhetlig styringssystem og oppnå balanse i driften, herunder å legge til rette for nye investeringer har fokus.

### Organisering

Sentraladministrasjonen består av rådmann, folkevalgte og seksjonene økonomi, personal og servicetorg. De enkelte seksjonene har hver sin leder som alle har hatt stillingene i mer enn 5 år.

Fra 1.1.17 vil i tillegg enhetene Bygge og eiendom og Arealforvaltning og teknikk bli lagt inn under sentraladministrasjonen.

Mange sentrale fellesoppgaver utføres gjennom interkommunalt samarbeid i Værnesregionen. Det gjelder også innenfor andre ansvarsområder.

Tabellen under viser samarbeidsområder i Værnesregionen i dag og samarbeid som er under utredning:

	KOMMUNER SOM SAMARBEIDER					
Samarbeidsområder	Frosta	Malvik	Meråker	Selbu	Stjørdal	Tydal
Sekretariat	X	X	X	X	X	X
Saksbehandlersystem	X	X	X	X	X	X
Innkjøp	X	X	X	X	X	X
Skatt/arbeidsgiverkontroll	X	X		X	X	X
Faktura/lønn/regnskap	X	X		X	X	X
IKT	X		X	X	X	X
Intranett/ portalløsning/hjemmesider	X		X	X	X	X



Kvalitetssystem	X		X	X	X	X
Barnevern (inkl. psykolog 0-12år)	X		X	X	X	X
PPT- tjeneste	X		X	X	X	X
Utredning forebyggende tiltak barn/unge	X		X	X	X	X
Legevakt			X	X	X	X
Forvaltningskontor			X	X	X	X
Distriktsmedisinsk senter			X	X	X	X
Øyeblikkelig hjelp senger			X	X	X	X
Velferdsteknologi			X	X	X	X
Samfunnsmedisinsk enhet (SME)			X	X	X	X
Frisklivssentral (del av SME)			X	X	X	X
Kommunepsykolog (del av SME)			X	X	X	X
Kommuneoverlege (del av SME)			X	X	X	X
Krisesenter i Nord-Trøndelag			X	X	X	X
Felles NAV –kontor	X		X	X	X	X
Utredning felles enhet miljøretta helsevern			X	X	X	X
Utredning rus/psykiatri			X	X	X	X
Utredning flyktningetjeneste	X		X	X	X	X
Utredning felles brann og redningstjeneste	X		X	X	X	X
Utredning PML (plan,miljø,landbruk)	X		X	X	X	X

Stjørdal kommune er vertskommune for de fleste samarbeidsområder og det er derfor viktig at planlegging og gjennomføring av forvaltningsrevisjon skjer i samråd med øvrige samarbeidende kommuner og da særlig vertskommunen.

## **Utfordringer**

Rådmannen har overordnet ansvar for koordinering av kommunens virksomhet. I dette inngår ansvar for overordnet planlegging, økonomistyring, administrasjon og saksbehandling. Utdatert strategiplan og manglende oppdatert samfunnsdel i kommuneplanen har gitt utfordringer. Utfordringsdokument fra høsten 2016 peker også på kommunens avhengighet av Værnesregionen, herunder økte kostnader og styringsutfordringer. Kontrollutvalget har de senere årene hatt fokus på at rutinene for oppfølging og tilbakemelding på politiske vedtak blir rasjonelle og gode.

## **Tiltak og satsinger**

- Få på plass et helhetlig styringssystem
- Bedre økonomistyring for å sikre balanse i driften, bygge opp reserver og dermed økt handlefrihet.
- Bedrede rutiner for å følge opp politiske vedtak.

## **Tidligere forvaltningsrevisjon (FR) og statlige tilsyn**

- Offentlige anskaffelser – følges regelverket (2008) FR
- Omdømme og omdømmebygging (2011) FR
- Samarbeid med Selbu Næringsforum (2012) FR
- KOSTRA-rapportering – (2013) FR
- Beredskapsarbeidet i Selbu kommune. Fylkesmannen (2014)

Risikoområde	Indikatorer	Risikoreduserende tiltak	Risiko	Vesentlighet	Prioritering
Interkommunalt samarbeid	Krevende å samordne med egne organisasjon og mellom samarbeidende kommuner. God sentral oversikt over interkommunalt samarbeid. Utfordringer knyttet til politiske nemder	Møter i regionråd (rådmenn) og politiske nemder. Ekstern evaluering av ledelsesfunksjoner. Rapport april 2017.	Middels	Høy	Høy
Eierstyring	Større fokus på eierstyring de senere år.	Eierskapsstrategi vedtatt 2011. Eierskapsmeldinger utarbeidet for de vesentligste selskaper	Lav	Middels	Middels
Personal	Synkende sykefravær: 2013 11.1%, 2014 8,5% 2015 7,9%. Gjennomgående god kompetanse i sentraladministrasjonen.	Fokus på å redusere sykefravær. Avhengig av å benytte spesialkompetanse i Værnesregionen på en del felt.	Middels	Middels	Middels
Økonomistyring	God budsjett disiplin de siste år. Vesentlig bedring i budsjetterings og rapporteringsrutiner. Lite disposisjonsfond, men bygger opp. Fortsatt stram økonomi og lite til investeringer	Interkommunalt samarbeid, god kompetanse, god dialog med vertskommune. God oppfølging av økonomi lokalt	Middels	Høy	Middels
Innkjøp	Komplisert regelverk – endringer i regler. Brudd påvist i regnskapsrevisjon 2014 og 2015. Begrenset kompetanse lokalt.	Styrket felles innkjøpsordning i Værnesregionen. God kompetanse som kan brukes.	Høy	Høy	Høy
Styringssystem	Mangler et helhetlig styringssystem	Pågår et omfattende arbeid for å få dette på plass.	Middels	Høy	Middels

Internkontroll		Jobbes med helhetlig styringssystem.	Middels	Høy	Middels
Arkiv/dokumenthåndtering	God kompetanse lokalt og i Værnesregionen	Interkommunalt samarbeid i Værnesregionen. Deltar i IKA Tr.lag Ombygging av arkiv i rådhuset	Lav	Middels	Middels
Åpenhet/offentlighet	Scorer bra på åpenhet.		Middels	Middels	Middels
Omdømme/attraktivitet	Stabilt folketall – økende hyttebygging FR 2011- lite systematisk arbeid med omdømme.	Aktiv markedsføring hva kommunen har å by på.	Lav	Middels	Lav
Politisk styring	Liten endring i organisering	Bedring i rapportering til politisk nivå	Middels	Middels	Lav
Beredskap	ROS-analyse – "godkjent" av FM Lovpålagte planer på plass Manglende øvelser påpekt ved tilsyn FM 2014 – er gjennomført nå.	Området følges opp tett. KU orientert 20.9.16.	Middels	Høy	Lav
Informasjons-sikkerhet	God kompetanse samlet i Værnesregionen	Interkommunalt samarbeid. Sterk IT-avdeling i VR	Lav	Høy	Middels

## **Barnevern (Interkommunalt samarbeid)**

Tatt med som eget område i analysen – spesielt fokus over lang tid)

### **Kommunalt ansvar på området**

- Ha internkontroll som sikrer at kommunen utfører oppgavene sine i samsvar med krav fastsatt i lov eller i medhold av lov. Kommunen må kunne gjøre rede for hvordan den oppfyller kravet til internkontroll.
- Gi råd og veiledning
- Treffe vedtak i henhold til loven, eventuelt innstille til vedtak
- Forberede saker for behandling i fylkesnemnda
- Iverksette og følge opp tiltak

### **Mål**

Sikre en riktig og godt koordinert barneverntjeneste, gjennom å bidra til best mulig samhandling mellom kommunale tjenester og Værnesregionen barneverntjeneste.

Videreutvikle og kvalitetssikre forebyggende tiltak, som kan bidra til redusert behov for mer omfattende tjenester.

### **Organisering**

Barnevernstjenesten er organisert i VR, med Stjørdal som vertskommune.

Barnevernstjenesten i Værnesregionen har samlet god kompetanse. Selbu kommune er avhengig av denne tjenesten for å kunne innfri lovkrav.

### **Utfordringer**

- Høyt sykefravær over tid
- Store budsjettoverskridelser
- Kritiske tilsynsrapporter fra fylkesmannen over tid
- Manglende dokumentert IK på enkeltområder

### **Tiltak og satsinger**

VR-modellen barn/unge satses det nå stort på forebygging på tvers av enheter, sektorer og kommunegrenser. Mål om å være i forkant og dermed redusere fremtidig behov for barnevernstjenester.

### **Tidligere forvaltningsrevisjon og statlige tilsyn**

- Tilsynsrapporter barnevern – fylkesmannen i NT (2011-2013-2016)
- Evaluering av barnevernstjenesten i Sør-Trøndelag – Værnesregionen (2016)

### **Spesiell oppfølging fra kontrollutvalgene i Værnesregionen**

Kontrollutvalgene i vertskommunen Stjørdal og samarbeidende kommuner, herunder Selbu og Tydal har tidligere gjort vedtak om forvaltningsrevisjon på området, men avventet oppstart da det har vært gjennomført evalueringer og tilsyn fra fylkesmannen og de samarbeidende kommuner har fokus på området.

Risikoområde	Indikatorer	Risikoreduserende tiltak	Risiko	Vesentlighet	Prioritering
Kvalitet	Noe fristbrudd saksbehandling God kompetanse Knappe ressurser	Tett oppfølging fra FM Fokus i regionråd og arbeidsutvalg	Høy	Høy	Høy
Internkontroll	Avvik påvist gjennom tilsyn fra FM	Igangsatt arbeid i nær kontakt med FM	Høy	Høy	Høy
Politisk styring	Politisk nemd lite involvert /orientert		Høy	Middels	Middels

## **Oppvekst**

### **Kommunalt ansvar på området**

- Barnehagemyndighet – godkjenning av og tilsyn med barnehager i kommunen.
- Barnehageeier – ansvar for tilbudet i den enkelte kommunale barnehage
- Gi et skoletilbud i tråd med opplæringslova
- Ha SFO-tilbud før og etter skoletid for 1.-4. årstrinn, og for barn med særskilte behov på 1.-7. årstrinn.
- Kulturskole
- Bibliotek

### **Mål**

Skolene er med i nasjonale satsningen Vurdering for læring. Overordnet mål er at skoleeier og skoler skal videreutvikle en vurderingskultur og en vurderingspraksis som har læring som mål.

Barnehagen skal bidra til at barn får en god start i livet og alle barn skal få mulighet til å utfolde sin skaperglede og utforskertrang i trygge omgivelser.

### **Organisering**

Selbu har 3 barneskoler og en ungdomsskole i tillegg til kulturskolen. Etter siste strukturendring er det nå 4 barnehager, hvorav 3 ligger i aksene Tømra til Øverbygda langs RV 705. Den siste ligger i Dragsten. I tillegg er voksenopplæring, flyktningetjenesten, bibliotek og PP-tjeneste organisert under oppvekst.

### **Utfordringer**

Nedgang i barnetall, stram kommuneøkonomi og nedbemanning har vært utfordrende for barnehagene. Nedgang i elevtallet de kommende år samt nye kompetansekrav for lærere er utfordringer på skolesektoren. I tillegg er det sett på som en utfordring å finne en finansieringsmodell for bygging av ny ungdomsskole som ikke reduserer driftsbudsjettet på en slik måte at det ikke går ut over elevenes opplæring.

### **Tiltak og satsinger**

Både innen skole og barnehager er det felles satsninger både innen Nea-regionen og Værnesregionen. Dette gjelder både i forhold til barn og unge og kompetanseheving hos ansatte. Kommunen satser også på å forbedre resultatene for de nasjonale prøver. Det satses også på Værnesmodellen *Barn og unge* som Selbu er en del av er et stort prosjekt hvor det legges opp til bedre koordinering mellom sektorer innen kommunen og kommunene i mellom.

### **Tidligere forvaltningsrevisjon og statlige tilsyn**

- Kompetansestrategi for grunnskolen- oppfølging og resultat (2009)
- Mobbing i grunnskolen (2016)

Risikoområde	Indikatorer	Risikoreduserende tiltak	Risiko	Vesentlighet	Prioritering
Kvalitet - skole	Høy kompetanse lærere. Noen sårbare fagområder Varierende resultater nasjonale prøver. Noe svakere enn gjennomsnitt.) 7,8 % spesialundervisning – gjennomsnittlig nivå.	Satser på utviklingsarbeid, kvalitetssikring. Jobbes systematisk for å bedre læringsmiljø. Mål om å redusere spesialundervisningen – bedre tilpasset opplæring. Tilstandsrapport skole behandlet politisk i temadebatt kommunestyret november 2016.	Middels	Høy	Middels
Økonomi/effektivitet - skole	Relativ høye utgifter per elev. God budsjett disiplin.	Stort fokus på økonomi. Kommunestyret på at en ikke skal tilsette i midlertidige stillinger.	Høy	Middels	Middels
Mobbing/psykososialt læringsmiljø - skole	Gjennomført forvaltningsrevisjon 2016 viser at det jobbes godt for å forhindre mobbing.	Tidlig innsats – sosiale ferdigheter. Jobbes systematisk for å forebygge mobbing. Værnesmodellen modellen for barn og unge.	Middels	Middels	Lav
Barnehager	Omstrukturering 2015 – nedbemanning Full barnehagedekning.	Værnesmodellen modellen for barn og unge. Tiltak kompetanseheving	Lav	Middels	Middels



Økonomi/effektivitet hele sektor oppvekst	Høye driftsutgifter ut fra Kostra-analyse.	Innsparingskrav på 15% av potensialet på sektor oppvekst 2017.	Middels	Høy	Middels
Kapasitet/struktur - skole	Vesentlig reduksjon i antall elever samlet frem mot 2020 – prognoser. 3 barneskoler og 1 ungdomsskole. Stor politisk flertall for å opprettholde skolestruktur	Ny ungdomsskole under planlegging	Middels	Middels	Lav
Kulturskole	Bra lærerkapasitet, men noe utfordrende å få besatt små stillinger og skaffe vikarer	Samarbeid med skole	Lav	Middels	Lav
Bibliotek	Mye brukt, store utlånstall (topp 20 i landet) Dårlig teknisk standard på bygg		Lav	Lav	Lav
Kulturarenaer og frivillighetsarbeid	Godt utbygde anlegg Utfordrende å finne gode driftsmodeller	Fokus på samarbeid med lag og organisasjoner og finne riktig ressursbruk.	Lav	Middels	Lav

## **Helse og sosial**

### **Kommunalt ansvar på området**

- Plass i institusjon
- Helsetjenester i hjemmet
- Brukerstyrt personlig assistanse
- Individuell plan for brukere med behov for koordinerte og langvarige tjenester
- Støttekontakt
- Internkontroll
- Omsorgstjenester med et visst kvalitetsnivå
- Økonomisk sosialhjelp
- Kvalifiseringsprogram
- Råd og veiledning – sosialt forebyggende tiltak
- Tilbud til personer med rusproblemer
- Boliger til vanskeligstilte
- Individuell plan for koordinering av langvarige behov
- Introduksjonsprogram for flyktninger
- Fastlegeordning – sørge for å tilby fastlege til alle innbyggere i kommunen
- Forebyggende arbeid, psykisk og somatisk - Helsetjeneste i skoler, helsestasjonstjeneste og miljørettet helsevern
- Legevakt
- Habilitering og rehabilitering

### **Mål**

Alle aldersgrupper skal ha et godt helse- og velferdstilbud i gode nærmiljø. Likeså at det etableres boligtilbud ut fra brukernes ønsker.

### **Organisering**

Hjemmetjenesten og sykehjemmet utgjør de største enhetene, men en rekke viktige oppgaver er lagt under sektoren. Mange oppgaver er lagt til det interkommunale samarbeidet i Værnesregionen, viser til oversikten under kapittel 5 Sentraladministrasjonen.

### **Utfordringer**

Kommunens utfordringsdokument peker behov for omlegging av kommunens tjenesteprofil innen pleie og omsorg. Det pekes spesielt på bemannede omsorgsboliger for eldre og at sykehjemmet ikke har god nok standard. Det er kostnadskrevende at det benyttes langtids sykehjemsplass til personer som kan bo i omsorgsbolig.

### **Tiltak og satsinger**

Utstrakt samarbeid mellom kommuner i VR, spesielt på områder som krever spesialkompetanse. Oppgaver knyttet til samhandlingsreformen, eksempelvis muligheten til å ta imot utskrivningsklare pasienter.

### **Tidligere forvaltningsrevisjon og statlige tilsyn**

- Økonomisk sosialhjelp (2008)
- Sykefravær - forebygging, tiltak og oppfølging- Hjemmetjenesten (2010)

Risikoområde	Indikatorer	Risikoreduserende tiltak	Risiko	Vesentlighet	Prioritering
Institusjonsplass	Nok kortidsplasser, men brukes til personer som kunne bodd i omsorgsboliger (langtidsopphold) Lave kostnader per institusjonsplass. Sykehjemmet ikke tilrettelagt for å dekke dagens krav/behov – kun 2 % brukertilpasset enerom. (Landsgjennomsnitt 84%) Mangler omsorgsboliger Ikke alvorlige avviksmeldinger	PLO-prosjekt 2015. Forvaltningskontor VR prioriterer tildeling	Middels	Høy	Middels
Kvalitet/kompetanse (PLO)	Lav andel ufaglærte i PLO (17%) Fylkesmannen mottar få klager på omsorgstjenester Mangler kompetanseplan, reduserte midler til kompetansebygging	Kompetanseplan skal utarbeides. Legger til rette for opplæring så langt det er mulig.	Middels	Middels	Lav
Internkontroll	Ikke alvorlige avviksmeldinger	Avvikssystem etablert, felles mal Værnesregionen	Middels	Middels	Middels
Hjemmetjeneste	Ytes mye tjenester til personer med små behov Bruker relativ stor andel av ressurser på området i forhold til andre kommuner. Ingen alvorlige avviksmeldinger	Tatt i bruk velferdsteknologi Øker dagtilbudet Forvaltningskontor VR prioriterer tildeling	Middels	Middels	Middels
NAV - Økonomisk sosialhjelp	Økte kostnader – merforbruk 2015	Interkommunalt samarbeid VR fra 1.1.16 for å få et robust fagmiljø.	Middels	Middels	Middels
Psykisk helsetjeneste, herunder rus.	Økende andel med psykiske lidelser i 2015. Skyldes rus og yngre brukere Mangel på egnede boliger	Styrket bemanning. Lavterskeltilbud på dagsenter Tilbud Inn på tunet Interkommunalt samarbeid VR	Middels	Høy	Høy

Folkehelse	Varierende status i forhold til andre kommuner på ulike områder. Fokus på arbeidet med folkehelse	Oversiktsdokument over folkehelse og påvirkningsfaktorer fremlagt i kommunestyret oktober 2016	Lav	Middels	Lav
Legevakt		Interkommunalt samarbeid VR.	Middels	Middels	Lav
Samhandlingsreformen	Ikke betalt for utskrivningsklare pasienter. Mottar sykere pasienter enn før.	Interkommunalt samarbeid VR. Distriktsmedisinske senter (DMS)- Stjørdal	Middels	Høy	Middels
Flyktningetjeneste	Antall flyktninger øker, opp mot 50 per 31.12.16 Integrering – bolig, skole, arbeid utfordrende	Introduksjonsprogram Bosettes i kommunale boliger.	Middels	Høy	Høy

## **Samfunnsutvikling**

### **Kommunalt ansvar på området**

- Avfallshåndtering fra private husholdninger
- Utbygging, drift og vedlikehold av vann- og avløpsanlegg
- Drift og vedlikehold av kommunale veier
- Forvalte kommunale bygg på vegne av innbyggerne og i tråd med aktuelt lovverk
- Ha oversikt over eiendomsmassen og en plan for verdibevarende vedlikehold
- Forvaltning av kommunalt næringsfond
- Forvaltning av eventuelle konsesjonskraftinntekter
- Tilrettelegging for lokal næringsvirksomhet og lokale arbeidsplasser (ikke lovpålagt)
- Etablere en plan for beredskap basert på risiko- og sårbarhetsanalyser
- Beredskapsøvelser i tråd med planverk, minimum hvert annet år
- Forebyggende brannvern
- Arealforvaltning – fatte vedtak etter jordloven, skogloven, konsesjonsloven m.m.
- Landbruksfaglig utredning i arealsaker
- Forvaltning av statlige drifts- og investeringsvirkemidler
- Gi råd og legge til rette for landbruksbasert næringsutvikling
- Etter kulturloven sørge for økonomiske, organisatoriske, informerende og andre relevante virkemiddel og tiltak som fremmer og legger til rette for et bredt spekter av kulturvirksomhet.  
Typiske tiltak: Idrettsanlegg, kino, kunstformidling, kulturbygg, aktivitetstilbud til barn og unge, tilskudd til lag og foreninger.

### **Mål**

Det er sentrale nasjonale føringer på flere av områdene. Kommunen er i ferd med å utarbeide et helhetlig styringssystem hvor mål og oppfølging blir mer ensartet.

### **Organisering**

Rådmannen har foreslått at sektoren legges ned og de største områdene legges inn i følgende 2 enheter direkte under rådmannen: Enhet for Bygg og eiendom og enhet for Arealforvaltning og teknikk. Samfunnsutvikling vil fortsatt være et eget politisk utvalg.

### **Utfordringer**

- Utfordringer å forvalte bygningsmasse med avsatte midler.
- Mangel på egnede kommunale boliger
- Organisering/koordinering av satsing næring

### **Tiltak og satsinger**

Koordinering av arbeidet for å sikre økt næringsvirksomhet.

### **Tidligere forvaltningsrevisjon og statlige tilsyn**

- Oppfølging av byggeprosjekt Bell skole (2006)
- Kostnadseffektivitet innen sektor vann avløp og renovasjon (2007)
- Rapport etter statlig tilsyn med kommunal beredskapsplikt Selbu kommune
- 10.06.2014.

Risikoområde	Indikatorer	Risikoreduserende tiltak	Risiko	Vesentlighet	Prioritering
Selvkostområdet	Samlet kr 9,3 mill på selvkostfond per 31.12.15 (Vann kr 4,6 mill, avløp kr 3,3 mill) Samlet overskudd 2015 kr 2,3 mill	Forbedrede kalkyler - beregninger	Lav	Middels	Middels
Målkonflikter utbygging og vern	Mange innsigelser ved utarbeidelse av arealplan	Ny arealplan 2015 Ny landbruksplan under utarbeidelse Sentrumsplan på høring	Middels	Middels	Middels
Vegvedlikehold	Stort etterslep på vedlikehold. Omfattende vegnett, stor andel uten fast dekke.		Middels	Middels	Lav
Eiendomsforvaltning	Stor og gammel eiendomsmasse Manglende vedlikehold Manglende overordnet strategi.	Fokus på området. Vedtatt å selge eiendom som er overflødig.  Forvaltningsrevisjon igangsatt november 2016.  Ny Selbu ungdomsskole under planlegging.	Høy	Høy	Lav
Kommunale byggesaker	Begrenset tilsyn ulovlighetsoppfølging	Planlegger interkommunalt samarbeid VR	Middels	Middels	Middels
Næringsutvikling	Ledige næringslokaler Redusert bemanning til tider Brukes betydelige midler til støtte - utvikling	Samarbeid med Selbu Næringsforum Samarbeid Selbu Vekst Jobbes med samfunnsutviklingsprosjekt	Middels	Høy	Middels

Beredskap, driftssikkerhet	ROS-analyse – "godkjent" av FM Lovpålagte planer på plass Manglende øvelser påpekt ved tilsyn FM 2014 – er gjennomført nå.	Avvik lukket. Risiko og sårbarhetsanalyse (ROS) i 2013	Middels	Høy	Lav
Brannvern	Tilsyn med brann- og redningsvesenets forebyggende arbeide i Selbu kommune. (2013)	Avvik i internkontrollsystemet lukket. Fremskutt enhet 2017?	Lav	Middels	Middels

## 6 KOSTRA-data

### Administrasjon, styring, økonomi og støttetjenester

Indikator	2010	2014	2015	KGr	S-T	Landet u/Osl
Brutto driftsresultat i prosent av brutto driftsinntekter, konsern	-1,8	-0,5	0,8	1,4	2,3	2,5
Disposisjonsfond i prosent av brutto driftsinntekter, konsern	9,8	1,3	0,3	5,0	5,0	6,7
Netto lånegjeld i prosent av brutto driftsinntekter	70,4	67,0	73,7	76,7	96,5	81,7
Netto driftsutgifter til administrasjon og styring, % av totale driftsutgifter	7,4	7,8	6,9	7,9	6,3	6,7
Brutto driftsutgifter til funksjon 100 Politisk styring, i kr. pr. innbygger	623	611	758	816	420	418

### Barnehage

[\[Fullstendig faktaark, SSB\]](#)

Indikator	2010	2014	2015	KGr	S-T	Landet u/Osl
Netto driftsutgifter til barnehager per innbygger	2 151	7 375	6 640	6 908	8 100	7 699
Korr. br. driftsutg. per korrigert oppholdstime, komm. barneh.	55	62	62	59	57	59
Andel barn 1-5 år med barnehageplass	95,4	91,5	87,6	90,2	93,3	91,0
Andel ansatte med barnehagelærerutdanning	38,6	36,4	42,3	34,5	39,6	36,4
Andel ansatte med annen pedagogisk utdanning	2,4	-	1,3	7,7	8,2	7,5

### Grunnskoleopplæring, SFO

[\[Fullstendig faktaark, SSB\]](#)

Indikator	2010	2014	2015	KGr	S-T	Landet u/Osl
Netto driftsutgifter til grunnskolesektor per innbygger 6-15 år	111 769	116 324	115 292	121 116	101 441	102 261
Andel elever i grunnskolen som får spesialundervisning	9,3	7,5	7,8	8,9	8,0	7,9
Gjennomsnittlig gruppestørrelse, 1.-10.årstrinn	11,2	11,7	12,4	11,6	13,9	13,5
Gjennomsnittlige grunnskolepoeng	36,8	38,3	40,6	-	40,8	40,7
Andel lærere med videregående utdanning eller lavere	3,3	1,4	2,9	7,5	5,5	2,9



## Kommunehelse

[Fullstendig faktaark, SSB]

Indikator	2010	2014	2015	KGr	S-T	Landet u/Osl
Netto driftsutgifter pr innbygger i kroner	2 549	3 006	2 428	3 188	2 423	2 383
Netto driftsutgifter til forebygging, helsestasjons- og skolehelsetjeneste pr innbyggere 0-20 år	1 850	2 524	2 329	2 458	2 663	2 137
Legeårsverk pr 10 000 innbyggere, kommunehelsetjenesten	13,6	11,5	9,0	12,9	9,6	10,5
Fysioterapiårsverk pr 10 000 innbyggere, kommunehelsetjenesten	9,6	9,4	9,3	10,5	8,3	9,1
Årsverk av ergoterapeuter pr. 10 000 innbyggere (khelse+plo)	7,5	4,9	5,3	2,9	6,1	3,6
Årsverk av psykiatriske sykepleiere per 10 000 innbyggere (khelse+plo)	2,5	4,2	6,1	5,8	3,4	4,5
Legetimer pr. uke pr. beboer i sykehjem	0,33	0,50	0,52	0,41	0,42	0,54
Fysioterapitimer pr. uke pr. beboer i sykehjem	0,37	0,33	0,35	0,40	0,32	0,38

## Pleie og omsorg

[Fullstendig faktaark, SSB]

Indikator	2010	2014	2015	KGr	S-T	Landet u/Osl
Netto driftsutgifter pr innbygger 67 år +, pleie- og omsorgtjenesten	103 349	110 334	110 385	109 178	103 044	109 342
Korrigerte brutto driftsutg., institusjon, pr kommunal plass	856 867	831 408	849 673	-	997 497	1 050 987
Andel plasser i brukertilpasset enerom m/ eget bad/wc	2,2	2,0	2,0	87,8	73,8	84,5
Andel innbyggere 80 år + som er beboere på institusjon	13,6	13,8	13,7	13,7	16,4	13,2
Andel 80 år + i omsorgsbolig med heldøgns bemanning	0,3	0,0	0,0	5,1	3,8	3,9

## Sosialtjenesten

Indikator	2010	2014	2015	KGr	S-T	Landet u/Osl
Netto driftsutgifter til sosialtjenesten pr innbygger 20-66 år	1 618	1 500	2 355	2 527	2 933	3 243
Andelen sosialhjelpsmottakere i alderen 20-66 år, av innbyggerne 20-66 år	2,7	2,4	2,9	-	-	3,9
Gjennomsnittlig stønadslengde mottakere 18-24 år	5,2	3,1	2,1	-	-	-
Gjennomsnittlig stønadslengde mottakere 25-66 år	5,7	3,9	3,1	-	-	-
Andel sosialhjelpsmottakere med stønad i 6 måneder eller mer	28	15	10	-	-	92

## Barnevern

Indikator	2010	2014	2015	KGr	S-T	Landet u/Osl
Netto driftsutgifter pr innbygger 0-17 år, barneverntjenesten	4 008	7 459	7 011	9 458	8 266	8 331
Netto driftsutgifter pr barn i barnevernet	57 650	148 651	121 375	-	132 292	109 877
Andel barn med barneverntiltak i forhold til innbyggere 0-17 år	5,7	4,0	3,2	-	4,0	4,8
Barn med undersøkelse eller tiltak pr årsverk	23,1	13,4	13,3	-	10,9	16,2
Andel melding som går til undersøkelser	-	83,3	82,8	-	82,6	79,6
Andel undersøkelser som førte til tiltak	66,7	71,4	56,2	-	44,7	42,8
Andel undersøkelser med behandlingstid innen tre mnd. i %	70,0	64,0	62,0	76,0	82,0	82,0

## Avfall, renovasjon, avløp, vann

Indikator	2010	2014	2015	KGr	S-T	Landet u/Osl
Finansiell dekningsgrad avfall	101	99	99	77	78	90
Årsgebyr avfall	2 446	3 110	2 768	2 404	2 630	2 616
Finansiell dekningsgrad avløp	112	118	109	101	109	102
Andel innb. tilknyttet komm. avløp	100,2	98,2	99,1	-	83,8	82,2
Finansiell dekningsgrad vann	106	120	116	99	102	104
Andel innb. tilknyttet komm. vann.	96,5	94,5	93,3	-	86,7	82,7
Gj.sn. årlig avbruddstid vannforsyn.	-	0,08	1,58	-	1,26	0,70

## Fysisk planlegging, kulturminner, natur og nærmiljø

Indikator	2010	2014	2015	KGr	S-T	Landet u/Osl
Netto driftsutgifter til fysisk planlegging, kulturminner, natur og nærmiljø per innbygger	1 028	392	584	693	624	595
Alder for kommuneplanens arealdel	5	0	1	7	3	6
Alder for kommuneplanens samfunnsdel	5	9	10	6	3	4
Andel søkn. om tiltak der komm. har overskredet lovpålagt saksbehandlingstid	1	1	0	-	8	7
Andel innvilgede disp.søknader for nybygg i 100-m-beltet langs sjø. Prosent	-	-	-	-	84	83
Andel innv. disp.søkn. om nybygg i LNFR-omr. m byggeforb. v. ferskvann. Prosent	80	-	-	-	95	87

## Kultur

Indikator	2010	2014	2015	KGr	S-T	Landet u/Osl
Netto driftsutgifter for kultursektoren pr innbygger	2 181	2 258	2 104	2 064	2 135	1 991
Netto driftsutgifter til aktivitetstilbud barn og unge pr innbygger 6-20 år	786	732	718	712	1 174	826

## Kirke

[fullstendig faktaark, SSB]

Indikator	2010	2014	2015	KGr	S-T	Landet u/Osl
Netto driftsutgifter til funksjon 390,393 pr. innbygger i kroner	795	835	793	880	573	587
Sysselsatte i kirken i årsverk pr. 1000 innbygger	37	468	1,45	1,84	1,29	1,27

## Samferdsel

Indikator	2010	2014	2015	KGr	S-T	Landet u/Osl
Netto driftsutgift i kr per innb, kommunale vei	1 150	1 052	1 143	1 306	987	948
Br. investeringsutgift i kr per innb, komm. vei	2 897	482	308	749	701	893
Brutto driftsutgift per km komm. vei	98 255	93 574	107 979	78 559	184 128	127 056
Andel kommunale veier og gater uten fast dekke	87,2	12,8	89,6	51,9	40,7	31,3

## Bolig

Indikator	2010	2014	2015	KGr	S-T	Landet u/Osl
Netto driftsutgifter til boligformål pr innbygger i kroner	-825,1	79	13,1	-199,3	-36,7	-36,9
Brutto investeringsutgifter til boligformål per innbygger i kroner	269	358	1 142	1 306	2 032	1 300
Kommunalt disponerte boliger per 1000 innbyggere	23	21	21	25	23	21
Antall søknader per 1000 innbyggere	2	9	8	7	10	7
Andel søkere som har fått avslag på kommunal bolig	29	49	39	26	29	29

## Eiendomsforvaltning, formålsbygg [Fullstendig faktaark, SSB]

Indikator	2010	2014	2015	KGr	S-T	Landet u/Osl
Netto driftsutgifter til kommunal eiendomsforvaltning per innbygger	5 210	5 641	5 355	5 171	5 125	4 567
Utgifter til vedlikeholdsaktiviteter i kommunal eiendomsforvaltning per kvadratmeter	74	35	42	85	114	89
Netto driftsutgifter til administrasjonslokaler per innbygger	542	414	377	423	276	339
Netto driftsutgifter til førskolelokaler per innbygger	749	1 016	921	609	730	477
Netto driftsutgifter til skolelokaler per innbygger	2 744	2 580	2 440	2 252	2 141	2 011
Netto driftsutgifter til institusjonslokaler per innbygger	693	992	970	1 128	1 000	834
Netto driftsutgifter til kommunale idrettsbygg per innbygger	482	469	394	329	477	439
Netto driftsutgifter til kommunale kulturbygg per innbygger	0	7	69	237	201	226

## Kommunal næringsforvaltning og konsesjonskraft

Indikator	2010	2014	2015	KGr	S-T	Landet u/Osl
Nto driftutg. til tilrettelegging og bistand for næringslivet pr. innb. (kr)	-52	368	316	140	-7	70
Nto driftutg. til kommunal næringsvirksomhet pr. innb. (kr)	-2 129	-349	-345	-190	26	-100
Bto investeringsutg. til tilrettelegging og bistand for næringslivet pr. innb.	75	785	673	458	779	213
Bto investeringsutg. til kommunal næringsvirksomhet pr. innb.	0	153	42	101	20	154

## Brann og ulykkesvern

Indikator	2010	2014	2015	KGr	S-T	Landet u/Osl
Netto driftsutgifter til forebygging pr. innbygger, konsern	110	175	167	5	78	60
Netto driftsutgifter til beredskap pr. innbygger, konsern	691	817	930	858	713	702
Andel A-objekter som har fått tilsyn	75,0	106,7	84,6	71,4	76,8	72,5
Andel personer med kompetanse som fører tilsyn med særskilte brannobjekter	100	100	-	-	-	-

## Landbruk

Indikator	2010	2014	2015	KGr	S-T	Landet u/Osl
Netto driftsutgifter til landbruksforvaltning og landbruksbasert næringsutvikling (1000 kroner)	2 914	1 741	2 042	-	-	-
Jordbruksareal i drift (dekar)	33 871	34 031	34 265	-	-	-
Dyrka og dyrkbar jord godkjent omdisponert etter jordloven og etter plan- og bygningsloven (dekar)	44	21	136	-	-	-