

OVERORDNET ANALYSE FOR HEMNE KOMMUNE

Hemne kommune

September 2012



1 Bakgrunn

I henhold til Forskrift om kontrollutvalg, § 10, skal kontrollutvalget utarbeide plan for forvaltningsrevisjon basert på en overordnet analyse av kommunens virksomhet. Planen skal vedtas endelig av kommunestyret, og utarbeides minimum en gang i løpet av valgperioden. Selv om det er tilstrekkelig å utarbeide plan for forvaltningsrevisjon kun én gang i perioden, legger kontrollutvalget opp til en årlig rullering av planen. Forvaltningsrevisjonsarbeidet har etter hvert blitt en svært sentral del av kontroll- og tilsynsarbeidet i kommunal sektor og det er derfor viktig at kontrollutvalget bruker planen for forvaltningsrevisjon som et redskap for å utøve en mest mulig målrettet og effektiv tilsynsfunksjon i kommunen. Den overordnede analysen ble sist gang gjennomført i 2009.

Målet med den overordnede analysen er å fremskaffe relevant informasjon om forvaltningen sett i forhold til lover, forskrifter samt kommunestyrets vedtak og forutsetninger. På den måten er analysen ment å være et verktøy i arbeidet med å identifisere behov for og å prioritere områder for forvaltningsrevisjon. Den overordnede analysen vil bestå både av en beskrivende del og en risiko- og vesentlighetsanalyse som vurderer område for område av kommunens virksomhet.

Denne overordnede analysen av virksomheten i Hemne kommune er basert på følgende informasjon:

- Kommuneplan 2007 – 2018 - Samfunnsdelen
- Handlingsplan for perioden 2012-2015. Årsbudsjett 2012
- Årsberetning og regnskap 2011 og Årsrapport 2010.
- Tjenesterapporter fra enhetene til kommunestyret i Hemne 2010 og 2011
- KOSTRA – Utvalgte nøkkeltall for Hemne kommune, reviderte tall t.o.m. 2011 (Kilde: statistisk sentralbyrå)
- Skoledata fra Skoleporten.no
- Wisweb (kvalitetssystem, balansert målstyring)
- Kommunekompasset

2 Om Hemne kommune

Hemne kommune ønsker å bestå som selvstendig kommune og å utvikle ulike samarbeidsordninger med nabokommuner i Sør-Trøndelag og Møre og Romsdal, der man har felles utfordringer.

Folketallsutviklingen i Hemne kommune har vært relativ stabil, men det har vært større utflytting enn innflytting de senere årene. Frem mot 2020 vil Hemne etter fremskrivningene få en utvikling med reduksjon i antall personer i den yngre del av befolkningen og en dramatisk økning i aldersgruppen over 67 år, noe som vil føre med seg enkelte utfordringer, samt konsekvenser for kommunes planlegging av tilbudet både til barn og unge og til den eldre del av befolkningen. Hemne kommune skal derfor i følge samfunnsdelen i kommuneplan 2007 – 2018 legge til rette for tilflytting og tilbakeflytting av ungdom etter endt utdanning.

2.1 Overordna målsettinger og strategier

Den overordnede visjonen er gitt i samfunnsdelen av kommuneplan 2007-2018:

*Hemne skal være en trygg og god kommune å bo i. Gjennom respekt for miljø og aktiv kultur- og nærings-satsing, stimuleres det til nyskaping, mangfold og livsutfoldelse.
(Vedtatt i KS-sak nr.3/02)*

Følgende hovedmål er i planen utledet fra denne visjonen:

Med en trygg og god kommune mener vi:

- *I et samfunn i endring, skal Hemne kommune tilby trygge, forutsigbare og gode levevilkår for innbyggere i alle aldre.*
- *Grunnleggende behov skal dekkes.*
- *Kommunale tjenester av høy kvalitet, skal leveres til riktig pris.*
- *Holdningsskapende og forebyggende arbeid skal ha prioritet.*
- *Det skal legges til rette for inkludering og etablering av gode sosiale nettverk og møteplasser.*
- *I et levende lokaldemokrati, skal innbyggerne føle at de har reell innflytelse.*

Med respekt for miljø mener vi:

- *Samfunnsutviklingen skal sikre livskvalitet og livsgrunnlag både i dag og for kommende generasjoner.*
- *Det skal etterstrebtes at aktivitetene i lokalsamfunnet vårt, skal skje innenfor naturens bæreevne både lokalt og globalt, slik at ressursforbruket og miljøbelastningen reduseres.*
- *Naturen skal forvaltes slik at arter som finnes naturlig, sikres i levedyktige bestander. Variasjonen i vilt-, natur- og landskapstyper, skal opprettholdes.*

Med aktiv kultursatsing mener vi:

- *Kultur skal brukes som en skapende kraft i lokalsamfunnet.*
- *Det skal legges til rette for et mangfold av kulturaktiviteter som stimulerer til deltakelse og kreativitet, som skaper identitet og tilhørighet og som beriker innbyggernes hverdag.*
- *Både det tradisjonelle og det nyskapende kulturuttrykket skal ha gode levevilkår.*

Med aktiv nærings-satsing mener vi:

- *Hemne skal ha et mangfoldig og livskraftig næringsliv kjennetegnet av høy konkurransekraft, lønnsomhet og soliditet.*
- *Hemne kommune skal være pådriver for å sikre best mulige rammebetingelser for lokalt næringsliv.*
- *Hemne kommune skal bidra til å øke antall nyetableringer, styrke eksisterende næringsliv og til å øke rekrutteringen av arbeidskraft og spisskompetanse tilpasset bedriftenes behov.*

Med nyskaping, mangfold og livsutfoldelse mener vi:

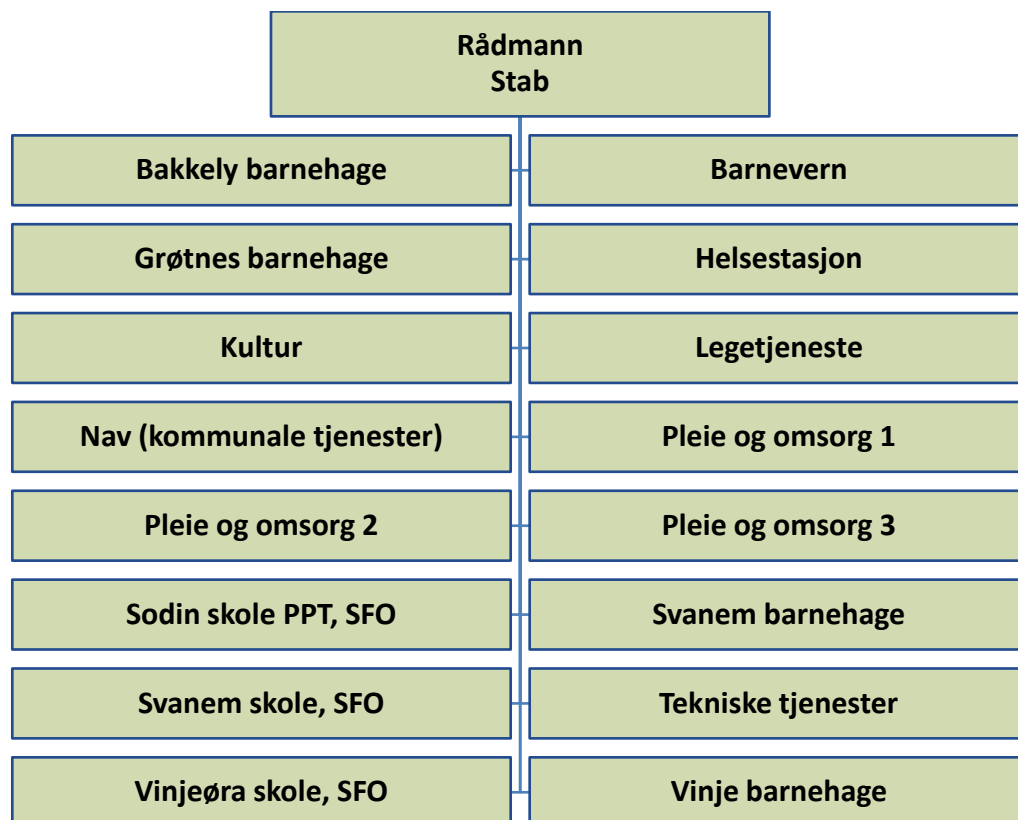
- *I Hemne, skal fantasien og skapergleden ha fritt spillerom i et raust samfunn.*
- *Det er på arenaer der ulike mennesker møtes, at nye ideer fødes, får utvikle seg og blomstre.*
- *Det skal være tillatt å lykkes og tillatt å mislykkes. Det viktigste er å prøve. I Hemne, får du alltid en ny sjanse!*

Disse er i planen videre fulgt opp med handlingsplaner som gir mer detaljerte mål for kommunens virksomhet i fireårsperioden 2007-2010. Dette gir til sammen et svært fyldig og detaljert måldokument med innsatsmål innenfor hele kommunens virksomhet.

2.2 Organisering

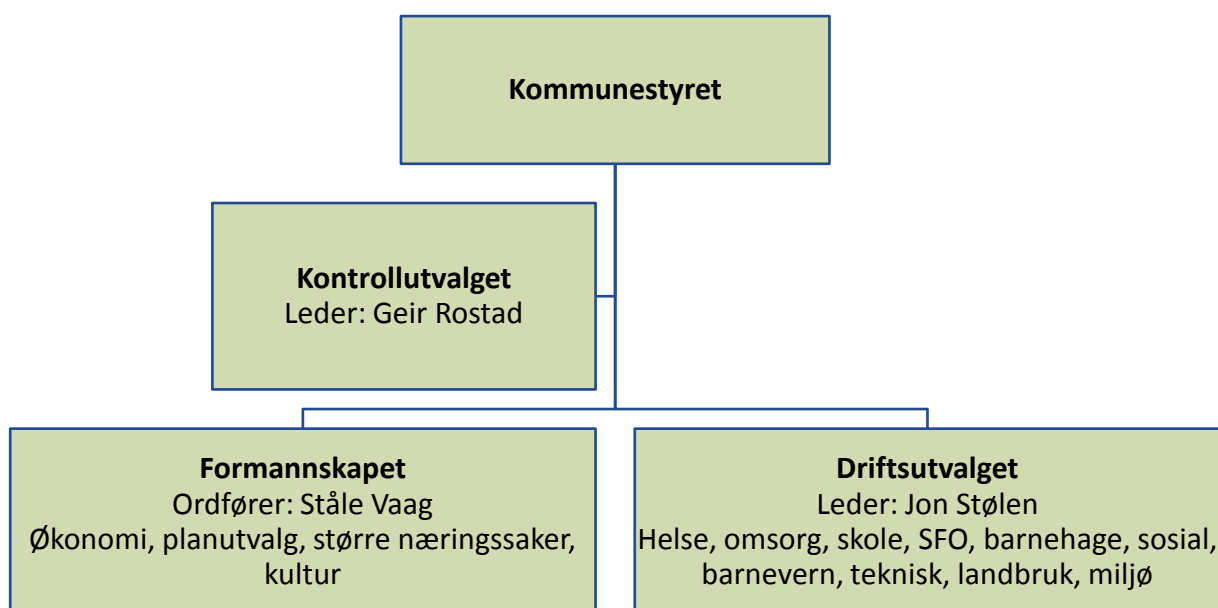
Administrativt er Hemne kommune organisert etter en såkalt tonivåmodell. Dette innebærer at alle enheter har selvstendig resultatansvar, og rapporterer direkte til rådmannen. Det er i alt 16 slike resultatenheter i kommunen, i tillegg til stabsfunksjoner i rådmannens stab.

Administrativt organisasjonskart



Den politiske organiseringen i kommunen ble lagt om i 2010. Formannskapet fungerer som økonomi- og planutvalg i tillegg til å være utvalg for større nærings saker og kultur. Driftsutvalget har ansvar for øvrig drift, herunder helse, omsorg, skole, SFO, barnehage, sosial, barnevern, teknisk, landbruk og miljø. I tillegg kommer kontrollutvalget, samt noen øvrige råd og nemnder.

Politisk organisering



3 Om det enkelte område

For analysen har vi valgt å dele kommunen inn i tjenesteområder. Disse tilsvarer i stor grad de budsjettområdene som brukes i kommunens egen budsjettering.

3.1 Sentraladministrasjon og politikk

Aktuelle tjenester:

- Politisk virksomhet
- Styringssystem
- Økonomi/budsjett/regnskap
- Personal
- Beredskap
- Næring og sysselsetting
- IKT (også vertskommune for Snillfjord)
- Kirke
- Overformynderi

3.1.1 Strategiske mål

Utvalgte målsettinger og strategier fra kommuneplanen:

Hemne kommune skal ha en politisk styringsmodell og administrativ organisering som til enhver tid er tilpasset samfunnsutviklingen og de oppgaver som kommunen skal ivareta. Hemne kommune skal levere tjenester av høy kvalitet, tuftet på verdibaserte holdninger hos de ansatte. Brukerorientering skal være et gjennomgående prinsipp i en effektiv organisasjon, der ressurser og beslutningsmyndighet er flyttet nærmest mulig bruker.

- Vi skal fortsette å utvikle en mest mulig effektivt drevet og serviceorientert administrasjon gjennom økt bruk av informasjonsteknologi og etablering av offentlig drevet servicekontor.
- HMS-forholdene til ansatte i administrasjonen skal bedres.
- Kommunens personalpolitikk skal sørge for å beholde, rekruttere og utvikle ansatte, for å ha en arbeidsstokk som er best mulig i stand til å møte de kravene omgivelsene stiller nå og i framtida.

Hemne kommunes styringssystem skal være enkelt og lett tilgjengelig for brukere, politikere og administrasjon. Kommunen skal utvikle sitt styringssystem til et effektivt ledelsesverktøy ved å organisere de ulike elementene i kommunen styringsprosess i en helhetlig modell.

Hemne kommune sin økonomiske handlekraft skal opprettholdes, slik at et godt kommunalt tjenestetilbud og grunnleggende verdier kan sikres for framtida.

- Rente- og avdragsbelastningen bør ikke overstige 6 % av driftsinntektene.
- Årlig netto driftsresultat bør være på min. 3 %
- Skattedekningsgraden som viser hvor stor del av driftsutgiftene som dekkes av kommunens skatteinntekter bør holdes på et stabilt nivå.

Sentrale planer:

- Eierskapsmelding Hemne kommune 2012-2013 (2012)

- Informasjonsstrategi (2011)
- Etske retningslinjer (2011)
- Strategisk næringsplan (2007)
- IKT-plan for perioden 2009-2012

3.1.2 Økonomi

Økonomisk ramme – rådmann

| | Regnskap 2010 | Budsjett 2011 | Regnskap 2011 | Budsjett 2012 |
|-----------------------------|-------------------|-------------------|-------------------|-------------------|
| Sum driftsutgifter | 58 127 388 | 52 670 572 | | 54 266 470 |
| Sum driftsinntekter | - 32 845 270 | - 7 407 835 | | - 7 932 384 |
| Netto driftsutgifter | 25 282 068 | 45 262 737 | 43 354 793 | 46 294 186 |

Kommunens overordnede økonomistyring synes å være under god kontroll, og kommunen har gjennom 2011 vært igjennom en del innsparinger gjennom nedbemanning. Kommunen har hatt god skatteinngang to siste år. Rentebelastningen ligger godt under vedtatt maksimumskrav.

Med unntak av i 2010 har Hemne ikke oppnådd mål om 3 % netto driftsresultat. Kommunen utgifts- og inntektsfører premieavvik fortløpende, og har derfor ikke akkumulert negativt premieavvik.

Kommunen har over flere år hatt et sykefravær noe under gjennomsnittet i kommunesektoren.

3.1.3 Utfordringer

- Høy andel ansatte i de øverste aldersklassene viser at Hemne står ovenfor store utfordringer ved å rekruttere og beholde arbeidskraft.
- Bevare arbeidsmiljø på tross av høyt press på effektivitet og omstilling.
- Gjøre Hemne til en attraktiv arbeidsplass, og rekruttere og beholde ansatte med relevant kompetanse.
- Omdømmeutfordring viser seg i lav score på mulighet til å drive næringsvirksomhet, kulturtilbud og trygghet i borgerundersøkelse.
- Behov for oppgradering av administrasjonslokaler (rådhus).
- Frigjøre tilstrekkelig handlingsrom i kommuneøkonomien.
- Kommunekompasset viser utfordringer på offentlighet og demokrati og tilgjengelighet, innbygger og brukerorientering (i likhet med andre norske kommuner).
- Oppfølging av tilskudd til næring, manglende rutiner for rapportering tilbake til kommunen.
- Sikre gode og effektive innkjøpsordninger i tråd med regelverk for offentlig sektor.
- Innarbeiding av ny politisk styringsmodell, eventuelt etablere nye arenaer mellom politikk og administrasjon med utgangspunkt i denne.
- Legge til rette for planlagt samordning av næringsapparatet.

3.1.4 Prosjekter og satsninger

- Vedtatt ny politisk styringsmodell i 2010
- Påbegynt etablering av kompetanseutviklingsplan for å forsøke å beholde, rekruttere og utvikle ansatte.
- Utvikling av interkommunalt samarbeid i Orkdalsregionen.
- Utvikling av styringssystem, blant annet med innføring av brukerundersøkelser.

3.1.5 Gjennomført forvaltningsrevisjon

- Offentlige anskaffelser – følges regelverket? (2009)

- Kapital- og eiendomsforvaltning (2009)
- Overformynderiets rolle i forhold til hjelpevergene (2005)

3.1.6 Statlige tilsyn

- Fylkesmannen – Overformynderiet (2011)

3.2 Barnehage

Hemne har 7 barnehager, hvor 4 er kommunale og 3 private, og har gode erfaringer med felles systemretta tiltak for kommunale og private barnehager. Fleksibilitet og brukertilpassning har vært et satsningsområde for barnehagene, både når det gjelder plasstørrelse og åpningstider. Brukerundersøkelser viser at barnehagene i Hemne har fornøyde brukere.

Aktuelle tjenester:

- Barnehage
- Tilskudd til private barnehager

3.2.1 Strategiske mål

Alle barn og unge skal vokse opp i et trygt og utviklende oppvekstmiljø. Barnehagene i Hemne skal fremme læring, sosial kompetanse, livsglede og skaperkraft. Barna skal få grunnleggende og relevant kunnskap gjennom dagliglivets hendelser og samvær, lek og strukturerte aktiviteter.

Sentrale planer:

- Pedagogisk utviklingsplan (2009)

3.2.2 Økonomi

Ut fra KOSTRA-tall side 17 ser vi at Hemne kommune bruker noe mer penger på barnehage enn sammenlignbare kommuner og landsgjennomsnittet. Dette kan enten tyde på en høy prioritering av barnehagetilbudet, eller en lite kostnadseffektiv drift.

I 2011 har de kommunale barnehagene budsjettoverskridelser som forklares med bortfall av inntekter på grunn av søskenmoderasjon.

3.2.3 utfordringer

- Problemer med å realisere målene i kompetansehevingsplanen da barnehagene har begrensede økonomiske ressurser.
- Behov for mer pedagogisk personale for å løse utfordringene i *Forskrift om rammeplan for barnehagens innhold og oppgaver*.
- Full barnehagedekning – kommunalt vedtak om alltid ledig plass. Ventelister i enkelte barnehager.
- Behov for kompetanseheving i forbindelse med implementering av ny rammeplan
- Samarbeid og likebehandling mellom det offentlige og private tilbudet.
- Samordning av barnehagetilbud i sentrum.

3.2.4 Prosjekter og satsninger

Følge Pedagogisk utviklingsplan og ha fokus på følgende områder:

- Grunnleggende ferdigheter
- Kompetanseutvikling

- Metodeutvikling
- Vurdering – bedre tilbudet til brukerne

3.2.5 Gjennomført forvaltningsrevisjon

- Ingen

3.3 Skole, SFO og PP-tjenesten

Hemne har 3 grunnskoler. Sodin skole, barne- og ungdomsskole på Kyrksæterøra med ca 500 elever, en fulldelt skole med to og tre parallelklasser på hvert trinn; Vinjeøra skole, barneskole med ca 52 elever og Svanem skole, barneskole med ca 50 elever. Alle de tre skolene gir tilbud om SFO.

PP-tjenesten i Hemne skal bidra til en bedre hverdag for barn og unge, foreldre og ansatte i barnehage og skole. Tjenesten skal hjelpe skolen i arbeidet med å legge opplæringen bedre til rette for barn med særlige behov.

Aktuelle tjenester:

- Grunnskole
- Pedagogisk-psykologisk tjeneste
- Skolefritidsordning

3.3.1 Strategiske mål

Alle barn skal vokse opp i et trygt og utviklende oppvekstmiljø. Alle elevene i grunnskolen i Hemne skal sikres et godt læringsutbytte. Opplæringa skal foregå i et inkluderende fellesskap med respekt for mangfoldet og elevens egenart. Opplæringa må ta utgangspunkt i den enkelte elevs forutsetninger og være forankret i et positivt menneske- og læringssyn.

PPT skal bidra til at alle med rett til grunnskoleopplæring, får undervisning tilpasset sine læreforutsetninger. PPT fokuserer både på individretta og systemretta arbeid, for å bidra best mulig med tilrettelegging for barn og unge med særlige behov i barnehage og skole.

Sentrale planer:

- Pedagogisk utviklingsplan (2009)
- IKT-plan for grunnskolen (2006)

3.3.2 Økonomi

KOSTRA-tallene på side 19 viser at Hemne bruker en større andel av sine frie inntekter på skole enn sammenlignbare kommuner og landet for øvrig, men har noe lavere kostnader per elev i skolen enn gjennomsnittet i kommunegruppe 2.

3.3.3 utfordringer

- Behov for nye lokaler for barneskole.
- Behov for kompetanseheving i forbindelse med implementering av ny rammeplan, og endringer i opplæringsloven.
- Oppnå tilstrekkelig antall pedagogisk utdannet personale (Hemne ligger godt under kommunegruppe og landsgjennomsnitt).
- Synkende trend to siste år både på nasjonale prøver i 5. trinn og grunnskolepoeng etter ungdomsskolen.

3.3.4 Prosjekter og satsinger

- Nye lokaler til småskoletrinnet og SFO ved Sodin skole
- Innføring av skoleadministrativt IKT-system for alle ansatte
- Videreføring av LP-modellen – et analyseverktøy for pedagogisk arbeid

3.3.5 Gjennomført forvaltningsrevisjon

- Oppfølging av kunnskapsløftet (2010)
- Oppfølging av byggeprosjektet Sodin Skole (2007)

3.3.6 Statlige tilsyn

- Fylkesmannen – Særskilt språkopplæring etter opplæringsloven § 2-8 (2010)

3.4 Helsetjenester

Aktuelle tjenester:

- Legetjeneste
- Helsestasjon
- Miljørettet helsevern

3.4.1 Strategiske mål

Hemne skal ha en stabil legetjeneste som yter helsetjenester til hele befolkningen av tilfredsstillende kvalitet både på individnivå og systemnivå.

Helsestasjonen skal drive helsearbeid med vaksinasjon, helsekontroll og opplysning til barn/unge og deres foreldre, fra de er i mors mage til de fyller 23 år. Målet er å forbygge sykdom, feilutvikling, skade og ulykke og bidra til bedret helse for målgruppen.

Det psykiske helsearbeidet skal bidra til å gi mennesker med psykiske problemer, muligheter til å leve et mest mulig normalt liv, preget av deltakelse, uavhengighet og evnen til å mestre eget liv.

3.4.2 Økonomi

Hemne kommune ligger på nivå med gjennomsnittet når det gjelder utgifter til helsetjenester, men med relativt lave utgifter til forebyggende helsearbeid. KOSTRA-tall viser høy servicegrad overfor småbarn.

3.4.3 utfordringer

- Rekruttere og beholde leger.
- Innføring av Samhandlingsreformen

3.4.4 Prosjekter og satsinger

- Helsestasjon for ungdom
- Legevaktsamarbeid i Orkdalsregionen

3.4.5 Gjennomført forvaltningsrevisjon

- Ingen

3.5 Pleie og omsorg

Aktuelle tjenester:

- Institusjonsbasert omsorg
- Omsorgsboliger
- Hjemmesykepleie
- Personlig assistent
- Trygghetsalarm
- Tjeneste for psykisk helsearbeid
- Fysioterapitjenesten

3.5.1 Strategiske mål

Pleie- og omsorgstjenesten skal gi et økende antall brukere og brukere med sammensatte og langvarige tjenestebehov, nødvendige og gode tjenester. Livskvalitet oppnås best ved at den enkelte gis anledning til å bo hjemme lengst mulig, og motta tjenester i omgivelser hvor en selv har råderetten og best mulig kan opprettholde sin personlige integritet.

Sentrale planer:

- Plan for idrett og fysisk aktivitet 2009-2013
- Plan for psykisk helsearbeid (2002)
- Re-/habiliteringsplan (2002)

3.5.2 Økonomi

Utgifter per innbygger til pleie- og omsorgstjenesten er på landsgjennomsnittet, men betydelig lavere enn sammenlignbare kommuner. Kostnaden per mottaker er forholdsvis lav, mens antallet mottakere av hjemmetjenester er høyt sammenlignet med andre i alle kategorier. Andelen innbyggere over 67 år i institusjon er ganske lav, mens andelen over 80 år er forholdsvis høy sammenlignet med andre. Driftskostnadene per institusjonsplass er også høye sammenlignet med andre kommuner.

En mulig forklaring på dette er at Hemne kommune prioriterer å tilby hjemmetjenester til mange brukere, men med et forholdsvis lavt nivå per bruker. Brukere som plasseres i institusjon er fortrinnsvis eldre brukere, og høye kostnader per plass kan skyldes at det fortrinnsvis er de med omfattende behov som plasseres i institusjon.

3.5.3 utfordringer

- Samhandlingsreformen - kan gi økt pågang og mer kompliserte oppgaver.
- Mange barn og unge med sammensatte problemer.
- Økning i psykiske problemer i befolkningen generelt, og spesielt blant flyktninger.
- Tilstrekkelig rekruttering av personell med ønsket kompetanse.
- Økt ansvar for administrering og koordinering i forbindelse med samhandlingsreformen.
- Høye kostnader per institusjonsplass.

3.5.4 Prosjekter og satsinger

- Interkommunalt samarbeid om samhandlingsreformen i Orkdalsregionen.
- Jentegruppe

3.5.5 Gjennomført forvaltningsrevisjon

- Lokal oppfølging av den nasjonale opptrappingen i psykiatri (2007)

3.6 Nav

Hemne er også vertskommune for felles Nav-kontor med Snillfjord kommune. Her leveres felles tjenester fra kommunens sosialtjeneste og den statlige Nav-tjenesten.

Aktuelle tjenester:

- Flyktningetjeneste
- Økonomisk sosialhjelp
- Økonomisk rådgivning
- Tilbud til rusmisbrukere og rusforebyggende arbeid

3.6.1 Strategiske mål

Nav i Hemne, skal bidra til å få flere i arbeid eller aktiv virksomhet og færre med trygd eller stønad som hovedkilde til forsørgelse. Arbeidet med unge mottakere(18-25 år) av stønad, skal prioriteres.

Flyktningene som kommer til Hemne, skal møte et inkluderende lokalsamfunn. Den enkelte skal oppleve å være deltaker på lokalsamfunnets ulike arenaer både i jobb og fritid.

Sentrale planer:

- Ruspolitisk handlingsplan 2010-2013

3.6.2 Økonomi

KOSTRA-tallene viser at Hemne ligger ca. på nivå med sammenlignbare kommuner på utgifter til sosialtjenesten. Dette er imidlertid på et nivå vesentlig lavere enn landsgjennomsnittet. Utgiftene til økonomisk sosialhjelp og tiltak til rusmisbrukere skiller seg ut lavt. Hemne ligger ca. på gjennomsnitt i antall sosialhjelpsmottakere sammenlignet med innbyggertall.

3.6.3 utfordringer

- Samhandling mellom kommune og stat.
- Høy andel langtidsmottakere.
- Implementering av kvalitetssystem og avvikshåndtering.

3.6.4 Prosjekter og satsinger

- Medlem i Premis – lokalt program for rusforebyggende samhandling, i regi av Kompetansesenter rus Midt-Norge.
- Idébank mellom Nav og flyktningene

3.6.5 Gjennomført forvaltningsrevisjon

- Ingen

3.6.6 Statlige tilsyn

- Helsetilsynet – Søknader om økonomisk stønad fra personer med forsørgeransvar for barn (2012)
- Helsetilsynet – Saksbehandling avlastning for eldre (2011)
- Fylkesmannen – Nav – forvaltningsenheten for vedtak og tjenester (2009)
- Fylkesmannen/Helsetilsynet – tjenestetilbud til rusmisbrukere etter sosialtjenesteloven kapittel 4 og 6 (2009)

3.7 Barnevern

Hemne er også vertskommune for Snillfjord kommune innenfor barneverntjenesten.

3.7.1 Strategiske mål

Barn og unges oppvekstvilkår er et satsingsområde for Hemne kommune.

Barn og unge som lever under forhold som kan skade deres helse og utvikling, skal få hjelp og omsorg i tide. Gjennom utstrakt tverrfaglig samarbeid, skal Hemne kommune framstå som enhetlig og samhandlende overfor denne gruppen barn og deres pårørende.

3.7.2 Økonomi

Hemne har hatt hurtig økende utgifter til barnevern de siste årene, og ligger nå på et nivå over landsgjennomsnitt og gjennomsnitt for sammenlignbare kommuner. Ut fra KOSTRA-tallene later det til at dette skyldes en økning i antall tiltak, mens kostnaden per barn med tiltak fortsatt ligger nokså lavt.

3.7.3 utfordringer

- Mangler akutttilbud utenfor arbeidstid.
- Økende saksmengde og mer komplekse saker.

3.7.4 Prosjekter og satsinger

- Fokus på videreutdanning.

3.7.5 Gjennomført forvaltningsrevisjon

- Kvalitet, kompetanse og frister i barnevernstjenesten (2011)

3.7.6 Statlige tilsyn

- Fylkesmannen/Helsetilsynet – Hjelpetiltak til hjemmeboende barn (2012)

3.8 Kultur og fritid

Enhet for kultur og fritid i Hemne kommune har ansvar for kulturskole, museum, bibliotek, Hemne kommunes fritidsklubb, administrasjon av aktiviteten på Magerøya, Hemne bygdemuseum, kulturvern og generell rådgivning innenfor kulturområdet. MOT-arbeide, og Ungdommens kulturmønstring har vært høyt prioritert i Hemne kommune.

3.8.1 Strategiske mål

Hemne skal være en ledende kulturkommune som vektlegger kulturaspektet i alle deler av samfunnsutviklingen. Kommunen skal videreutvikle mangfoldet av kulturtilbud og ta vare på kulturarven, slik at det skapes tilhørighet og trivsel som gjør at folk gjerne vil bo og arbeide i Hemne. Det skal etableres en tidsmessig arena for forskjellige kulturaktiviteter.

Sentrale planer:

- Plan for idrett og fysisk aktivitet 2009-2013

3.8.2 Økonomi

KOSTRA-tall viser at Hemne bruker en noe større andel av kommunebudsjettet enn sammenlignbare kommuner og landsgjennomsnittet på kultursektoren, deriblant en høy innsats på aktiviteter til barn og unge. Dekningsgraden for kulturskole er forholdsvis lav, noe som understrekes av at det rapporteres om lange ventelister.

Enhet for kultur driver innenfor budsjett.

3.8.3 utfordringer

- Få i gang Hemne ungdomsråd .
- Stort frafall av ungdom over en viss alder.
- Få drop-in tilbud som er tilgjengelig når man har behov (Spinning, bowling etc.).
- Store mangler når det gjelder fysiske fasiliteter for både kulturskole, fritidsklubb og det frivillige kulturlivet.
- Fulle magasiner og manglende kapasitet til registrering ved bygdemuseet.
- Mål om at 0,5 % av kommunens budsjett skal øremerkes til driftstilskudd til lag og organisasjoner oppnås ikke.
- Lange ventelister i kulturskolen.
- Styrke samarbeidet mellom kommune og frivillig kulturliv.

3.8.4 Prosjekter og satsinger

- Den kulturelle skolesekken
- Den kulturelle spaserstokken
- MOT
- UKM
- SLT (samarbeid om lokale kriminalitetsforebyggende tiltak)

3.8.5 Gjennomført forvaltningsrevisjon

- Ingen

3.9 Tekniske tjenester, landbruk og miljø

Aktuelle tjenester:

- Eiendomsforvaltning
- Landbruk
- Bolig
- Miljø og naturforvaltning
- Kommunal veg, bru og kaier
- Beredskap, brann og feiervesen
- Vann, avløp, renovasjon
- Arealplanlegging og byggesak
- Friluftsliv

3.9.1 Strategiske mål

Utvalgte mål og strategier fra kommuneplanen:

- Hemne kommune skal legge til rette for et godt og variert boligtilbud i hele kommunen.
- Hemne kommune skal ha en kommunal bygningsmasse og utearealer som drives og vedlikeholdes på en forsvarlig måte.
- Hemne kommune skal ha et tilbud når det gjelder kommunale boliger, som imøtekommer krav fastsatt i gjeldende lovverk. Handlingsplan for helhetlig boligpolitikk, legges til grunn for å bistå de som har vansker med å skaffe seg bolig eller å beholde en tilfredsstillende bolig.

- Kommunen skal selge kommunale utleieleiligheter/-boliger for min. 1 mill. kr. årlig i økonomiplanperioden 2007 – 2010.
- Verdien av kommunale bygg og anlegg skal opprettholdes.
- Driftsgrunnlaget for jordbruket skal opprettholdes og styrkes. Jordvernet skal styrkes, og det skal satses på at viktige kulturmiljø og kulturlandskap bevares.
- Hemne kommune skal ha tilfredsstillende kommunale veger som drives og vedlikeholdes på en forsvarlig måte. Tilgjengelighet for alle, trafikksikkerhet og miljøhensyn skal ha et særskilt fokus ved vurdering av alle framtidige tiltak.
- Hemne kommune skal verne befolkningens liv og helse. Sannsynligheten for – og konsekvensene av at uønskede hendelser oppstår, skal reduseres til et minimum. Nødvendig matforsyning, helsehjelp og sosiale tjenester skal tilbys befolkningen under krig og ved kriser og katastrofer i fredstid.
- Hemne kommune skal ha tilfredsstillende kommunaltekniske anlegg som drives og vedlikeholdes på en forsvarlig måte. Hemne kommunes innbyggere skal ha vann som tilfredsstillende drikkevannsforskriftens krav, herunder nok vann, godt vann og sikker vannforsyning. Miljøet skal sikres mot forurensing. Vassdrag og fjorder skal ha en vannkvalitet som er tilfredsstillende for å ivareta deres funksjon som rehabiliteringsområde, som ressurs/råstoff for næringsvirksomhet og som drikkevannskilde der dette er aktuelt.
- Allemannsretten skal vektlegges i all arealforvaltning. Hemne kommune skal gi alle sine innbyggere anledning til allsidig fysisk aktivitet og gode naturopplevelser. Natur- og kulturgrunnlaget og mulighetene til å oppleve stillhet og fred og ro som viktige kvaliteter i friluftslivet, skal tas vare på. Anlegg og aktiviteter skal være lett tilgjengelige og tilpasset den enkeltes behov og forutsetninger.

Sentrale planer:

- Handlingsplan for helhetlig boligpolitikk i Hemne (2005)
- Hovedplan veg (2012)
- Klima- og energiplan for Hemne kommune 2008-2011
- Landbruksplan Hemne kommune 2011-2014

3.9.2 Økonomi

Økonomisk ramme – Teknisk, landbruk og miljø

| | Regnskap 2010 | Budsjett 2011 | Regnskap 2011 | Budsjett 2012 |
|---------------------|-------------------|-------------------|-------------------|-------------------|
| Sum driftsutgifter | 82 747 544 | 75 533 503 | | 80 458 703 |
| Sum driftsinntekter | - 62 979 484 | - 54 370 447 | | - 58 099 366 |
| Netto | 19 768 060 | 21 163 056 | 21 682 709 | 22 172 687 |

KOSTRA-tall viser at kommunen har positive netto driftsutgifter til kommunale boliger, noe som viser at driften av disse går i underskudd. I likhet med sammenlignbare kommuner bruker Hemne mer ressurser enn landsgjennomsnittet på vei. Dette er naturlig for en kommune med et stort areal i forhold til antall innbyggere og et spredt bosetningsmønster.

3.9.3 utfordringer

- Stort vedlikeholdsetterslep på veier og bygninger.
- Manglende helhetlig oversikt over tilstand på bygningsmasse.
- Negativt mediefokus knyttet til saksbehandlingen.

3.9.4 Prosjekter og satsinger

- Etablering av forebyggende drifts- og vedlikeholdssystem og plan for forvaltning, drift og vedlikehold av kommunale bygg.
- Utarbeidelse av handlingsplan for kommunale grøntområder
- Planmessig opprydning av private utslipp fra private eiendommer.
- Reduksjon av energiforbruket i kommunale bygg i henhold til energiplan.

3.9.5 Gjennomført forvaltningsrevisjon

- Oppfølging av byggeprosjekt Sodin skole (2007)
- Planlegging og styring av eneromsutbygging (2007)
- Betryggende kontroll av byggeprosjekter (2012)

3.9.6 Statlige tilsyn

- Fylkesmannen – Miljørevisjon (2008)

4 Utvalgte nøkkeltall fra KOSTRA

4.1 Nøkkeltall nivå 1

| 1. Finansielle nøkkeltall | Hemne | | | Meldal | Frøya | Kostra- gruppe 2 | Sør- Trøndela g | Alle kommune r u. Oslo |
|---|---------|---------|--------|---------|--------|---------------------|-----------------------|------------------------------|
| | 2011 | 2010 | 2009 | 2011 | 2011 | 2011 | 2011 | 2011 |
| Finansielle nøkkeltall | | | | | | | | |
| Brutto driftsresultat i prosent av brutto driftsinntekter | -1,9 | 0,8 | -4,1 | 2,2 | 7,1 | 1,8 | 3,6 | 1,7 |
| Netto driftsresultat i prosent av brutto driftsinntekter | 1,7 | 3,9 | -1,6 | 4,9 | 5,6 | 2 | 3 | 1,8 |
| Langsiktig gjeld i prosent av brutto driftsinntekter | 187 | 175,2 | 182,9 | 178,5 | 240,7 | 199,7 | 204,2 | 190,9 |
| Arbeidskapital i prosent av brutto driftsinntekter | 33,1 | 29,1 | 30,8 | 18,2 | 51,1 | 20,5 | 33,3 | 22 |
| Frie inntekter i kroner per innbygger | 44 988 | 38 165 | 36 063 | 48 464 | 49 534 | 47 764 | 40 887 | 42 625 |
| Netto lånegjeld i kroner per innbygger | 38 310 | 37 416 | 38 365 | 35 912 | 70 387 | 50 181 | 55 226 | 41 402 |
| Prioritering | | | | | | | | |
| Netto driftsutgifter per innbygger 1-5 år i kroner, barnehager | 117 769 | 18 082 | 23 945 | 96 742 | 89 641 | 102 621 | 113 347 | 107 042 |
| Netto driftsutgifter til grunnskolesektor per innbygger 6-15 år | 100 241 | 103 694 | 96 022 | 117 626 | 99 548 | 104 440 | 90 080 | 91 733 |
| Netto driftsutgifter pr. innbygger i kroner, kommunehelsetjenesten | 2 345 | 2 109 | 2 035 | 2 924 | 2 696 | 2 610 | 2 054 | 1 963 |
| Netto driftsutgifter pr. innbygger i kroner, pleie- og omsorgstjenesten | 14 284 | 12 814 | 12 693 | 23 822 | 14 878 | 16 819 | 12 543 | 14 252 |
| Netto driftsutgifter til sosialtjenesten pr. innbygger 20-66 år | 1 604 | 2 375 | 2 141 | 1 113 | 1 180 | 1 695 | 2 502 | 2 579 |
| Netto driftsutgifter per innbygger 0-17 år, barnevernstjenesten | 6 711 | 5 458 | 4 636 | 8 449 | 7 258 | 6 350 | 6 542 | 6 185 |
| Netto driftsutgifter til administrasjon og styring i kr. pr. innb. | 6 179 | 4 464 | 5 486 | 5 969 | 6 269 | 5 599 | 3 945 | 3 845 |
| Dekningsgrad | | | | | | | | |
| Andel barn 1-5 år med barnehageplass | 97,4 | 104,7 | 96,4 | 83,5 | 81 | 89,1 | 93,1 | 90,4 |
| Andel elever i grunnskolen som får spesialundervisning | 13,7 | 12,6 | 12,4 | 9,4 | 11,9 | 10,6 | 8,1 | 8,6 |
| Legeårsverk pr 10 000 innbyggere, kommunehelsetjenesten | 8,3 | 9,2 | 9,2 | 10,7 | 13,5 | 11,8 | 9,3 | 9,6 |
| Fysioterapiårsverk per 10 000 innbyggere, kommunehelsetjenesten | 6,5 | 9 | 9 | 7,9 | 0 | 9,2 | 7,5 | 8,4 |
| Andel plasser i enerom i pleie- og omsorgsinstitusjoner | 100 | 100 | 100 | 87,3 | 93 | .. | .. | 93,9 |
| Andel innbyggere 80 år og over som er beboere på institusjon | 10,1 | 10,4 | 11,7 | 15,5 | .. | 15,8 | 16,4 | 13,8 |
| Andelen sosialhjelpsmottakere i alderen 20-66 år, av innbyggerne 20-66 år | 3,5 | 3,9 | 3,8 | 3,1 | 3,8 | 3,6 | 3,3 | 3,7 |
| Andel barn med barnevernstiltak ift. innbyggere 0-17 år | 9,6 | 7,7 | 6,3 | 6,9 | 3,8 | 5,5 | 4,2 | 4,7 |
| Syssel-, gangveier/turstier mv. m/kom. driftsansvar per 10 000 innb. | 5 | 9 | 10 | 15 | .. | .. | .. | .. |
| Kommunalt disponerte boliger per 1000 innbyggere | 34 | 37 | 38 | 37 | .. | 22 | 23 | 21 |

| Produktivitet/enhetskostnader | | | | | | | | |
|--|---------|---------|---------|---------|---------|---------|---------|---------|
| Korrigerte brutto driftsutgifter i kroner per barn i kommunal barnehage | 159 808 | 130 650 | 133 750 | 136 400 | 122 664 | 141 675 | 149 006 | 147 860 |
| Korrigerte brutto driftsutgifter til grunnskole, skolelokaler og skoleskyss per elev | 99 819 | 99 327 | 94 255 | 110 203 | 93 231 | 104 323 | 93 971 | 91 923 |
| Gjennomsnittlig gruppestørrelse, 8.-10.årstrinn | 14,5 | 13,7 | 13,9 | 14,1 | 15,1 | 12,7 | 15,3 | 14,5 |
| Korrigerte brutto driftsutg. pr. mottaker av hjemmetjenester (i kroner) | 116 015 | 124 223 | 122 239 | 260 598 | .. | 183 100 | 187 055 | 197 316 |
| Korrigerte brutto driftsutgifter, institusjon, pr. kommunal plass | 961 629 | 913 914 | 823 132 | 822 418 | 686 070 | 809 602 | 873 048 | 877 120 |
| Årsgebyr for vannforsyning (gjelder rapporteringsåret+1) | 4 519 | 4 894 | 5 525 | 4 402 | .. | .. | .. | .. |
| Årsgebyr for avløpstjenesten (gjelder rapporteringsåret+1) | 1 313 | 1 489 | 1 815 | 3 992 | .. | .. | .. | .. |
| Årsgebyr for avfallstjenesten (gjelder rapporteringsåret+1) | 3 063 | 2 400 | 2 150 | 2 450 | .. | .. | .. | .. |
| Gjennomsnittlig saksbehandlingstid, vedtatte reguleringsplaner (kalenderdager) | 230 | 217 | 218 | 145 | .. | .. | .. | .. |
| Gjennomsnittlig saksbehandlingstid, oppmålingsforretning (kalenderdager) | 90 | 90 | 60 | 80 | .. | .. | .. | .. |
| Brutto driftsutgifter i kr pr. km kommunal vei og gate | .. | 64 450 | 63 850 | .. | .. | .. | .. | .. |
| Lovanvendelse | | | | | | | | |
| Andel søknader om motorferdsel i utmark innvilget. | 96 | 80 | 91 | 97 | .. | 96 | 96 | 95 |
| Andel dispensasjonssøkn. for nybygg i 100-m beltet langs saltvann innvilget | 100 | 100 | 73 | .. | .. | .. | .. | .. |

4.2 Nøkkeltall nivå 2

| | Hemne | | | K-gr. 2 | Sør-Trøndelag | Alle kommuner u. Oslo |
|---|---------|---------|--------|---------|---------------|-----------------------|
| | 2011 | 2010 | 2009 | 2011 | 2011 | 2011 |
| A. fordeling av frie inntekter (netto driftsutgifter) | | | | | | |
| Prioritering i % (netto driftsutgifter) | | | | | | |
| Adm., politisk styring, felles | 12,5 | 10,8 | 13,4 | 11,0 | 9,1 | 8,4 |
| Barnehage | 12,9 | 2,4 | 3,1 | 11,5 | 16,4 | 14,5 |
| Grunnskole | 27,1 | 34,4 | 33,5 | 26,3 | 25,7 | 25,9 |
| Kommunehelse | 4,7 | 5,1 | 5,0 | 5,1 | 4,8 | 4,3 |
| Pleie og omsorg | 28,9 | 31,1 | 31,1 | 33,2 | 29,1 | 31,2 |
| Sosialtjeneste | 3,4 | 4,2 | 3,7 | 3,1 | 5,5 | 5,0 |
| Barnevern | 3,1 | 3,1 | 2,7 | 2,8 | 3,3 | 3,1 |
| Annet | 7,4 | 8,9 | 7,5 | 7,0 | 6,1 | 7,6 |
| C. Barnehager | | | | | | |
| Netto driftsutgifter barnehagesektoren i prosent av kommunens totale netto driftsutgifter | 12,9 | 2,4 | 3,1 | 11,5 | 16,4 | 14,5 |
| Netto driftsutgifter til barnehager per innbygger | 6 389 | 991 | 1 252 | 5 852 | 7 074 | 6 620 |
| Netto driftsutgifter per innbygger 1-5 år i kroner, barnehager | 117 769 | 18 082 | 23 945 | 102 621 | 113 347 | 107 042 |
| D. Grunnskoler | | | | | | |
| Netto driftsutgifter grunnskolesektor i prosent av samlede netto driftsutgifter | 26,5 | 33,7 | 33,3 | 26,2 | 25,2 | 25,5 |
| Korrigerte brutto driftsutgifter til grunnskolesektor, per elev | 103 939 | 103 241 | 97 953 | 108 042 | 100 468 | 98 244 |
| Netto driftsutgifter til grunnskolesektor, per innbygger 6-15 år | 100 241 | 103 694 | 96 022 | 104 440 | 90 080 | 91 733 |
| Andel elever i kommunens grunnskoler, av kommunens innbyggere 6-15 år | 105,2 | 106,6 | 104,3 | 100,6 | 96,9 | 97,5 |
| E. Kommunehelse | | | | | | |
| Netto driftsutgifter pr. innbygger i kroner, kommunehelsetjenesten | 2 345 | 2 109 | 2 035 | 2 610 | 2054 | 1 963 |
| Netto driftsutgifter i prosent av samlede netto driftsutgifter | 4,7 | 5,1 | 5 | 5,1 | 4,8 | 4,3 |
| Netto driftsutgifter til forebyggende arbeid, helse pr. innbygger | 52 | 15 | 28 | 112 | 111 | 123 |
| Legeårsverk pr 10 000 innbyggere, kommunehelsetjenesten | 8,3 | 9,2 | 9,2 | 11,8 | 9,3 | 9,6 |
| Legetimer pr. uke pr. beboer i sykehjem | 0,36 | 0,48 | 0,47 | 0,32 | 0,34 | 0,39 |
| F. Pleie og omsorg | | | | | | |
| Netto driftsutgifter pleie og omsorg i prosent av kommunens totale netto driftsutgifter | 28,9 | 31,1 | 31,1 | 33,2 | 29,1 | 31,2 |
| Netto driftsutgifter pr. innbygger i kroner, pleie- og omsorgtjenesten | 14 284 | 12 814 | 12 693 | 16 819 | 12 543 | 14 252 |

| | | | | | | |
|--|---------|---------|---------|---------|---------|---------|
| Korrigerte brutto driftsutgifter pr. mottaker av kommunale pleie og omsorgstjenester | 219 889 | 235 490 | 228 719 | 314 098 | 332 829 | 330 482 |
| Mottakere av hjemmetjenester, pr. 1000 innb. 0-66 år | 27 | 16 | 14 | 23 | 16 | 19 |
| Mottakere av hjemmetjenester, pr. 1000 innb. 67-79 år. | 124 | 111 | 125 | 92 | 70 | 76 |
| Mottakere av hjemmetjenester, pr. 1000 innb. 80 år og over. | 488 | 518 | 536 | 369 | 330 | 344 |
| Korrigerte brutto driftsutg pr. mottaker av hjemmetjenester (i kroner) | 116 015 | 124 223 | 122 239 | 183 100 | 187 055 | 197 316 |
| Andel innbyggere 67 år og over som er beboere på institusjon | 3,1 | 3,3 | 3,9 | 7 | 6,9 | 5,8 |
| Andel beboere 80 år og over i institusjoner | 75,9 | 76,7 | 83,9 | 78,1 | 71,3 | 72 |
| Korrigerte brutto driftsutgifter, institusjon, pr. kommunal plass | 961 629 | 913 914 | 823 132 | 809 602 | 873 048 | 877 120 |
| Utgifter per beboerdøgn | 3 059 | 2 986 | 2 719 | 2 152 | 1812 | 2 321 |
| G. Sosialtjenesten | | | | | | |
| Netto driftsutgifter til sosialtjenesten pr. innbygger | 923 | 1 363 | 1 238 | 1 001 | 1 568 | 1 572 |
| Netto driftsutgifter til sosialtjenesten pr. innbygger 20-66 år | 1 604 | 2 375 | 2 141 | 1 695 | 2 502 | 2 579 |
| Netto driftsutg. til råd, veiledning og sos.forebyggend arb. pr. innb, 20-66 år | 770 | 1 203 | 1 038 | 859 | 944 | 1 015 |
| Netto driftsutgifter til økonomisk sosialhjelp pr innbygger 20-66 år | 831 | 1 172 | 1 103 | 810 | 1 093 | 1 241 |
| Netto driftsutg. til tilbud til pers. med rusprobl. pr. innb. 20-66 år | 4 | 0 | 0 | 26 | 464 | 323 |
| Andelen sosialhjelpsmottakere i forhold til innbyggere | 2,4 | 2,6 | 2,6 | 2,4 | 2,2 | 2,4 |
| Brutto driftsutgifter pr. sosialhjelpsmottaker, i kroner | 55 030 | 59 606 | 53 055 | 57 564 | 85 194 | 76 212 |
| H. Barnevern | | | | | | |
| Netto driftsutgifter til sammen per innbygger (kr) | 1 542 | 1 255 | 1 082 | 1 410 | 1 443 | 1 409 |
| Netto driftsutgifter per innbygger 0-17 år, barnevernstjenesten | 6 711 | 5 458 | 4 636 | 6 350 | 6 542 | 6 185 |
| Netto driftsutgifter (funksjon 244, 251, 252) per barn i barnevernet | 63 824 | 55 323 | 57 633 | 84 041 | 111 201 | 90 371 |
| Andel netto driftsutgifter til saksbehandling (funksjon 244), prosent | 42,6 | 54,2 | 47,1 | 37 | 30,3 | 33,5 |
| Andel barn med barnevernstiltak ift. innbyggere 0-17 år | 9,6 | 7,7 | 6,3 | 5,5 | 4,2 | 4,7 |
| Andel barn med barnevernstiltak ift. innbyggere 0-22 år | 7,4 | 5,9 | 4,9 | 4,2 | 3,2 | 3,7 |
| Andel undersøkelser som fører til tiltak, prosent (funksjon 244) | 76,2 | 65,1 | 64,9 | 52,6 | 54,4 | 48,5 |
| Andel undersøkelser med behandlingstid over tre måneder, prosent | 19 | 20,9 | 16,2 | 33 | 23 | 26,5 |
| Andel barn med tiltak per 31.12. med utarbeidet plan, prosent | 95 | 87 | 98 | 78 | 83 | 80 |
| I. Avfall og renovasjon | | | | | | |
| Finansiell dekningsgrad - avfall | 108 | 100 | 88 | 106 | 116 | 104 |
| Gebyrinntekter per årsinnbygger | 1 121 | 1 062 | 817 | 938 | 780 | 868 |
| Driftsutgifter per årsinnbygger(kommune) | 1 044 | 1 054 | 907 | 1 019 | 785 | 926 |
| I. Vann | | | | | | |
| Finansiell dekningsgrad | 108 | 126 | 134 | 101 | 94 | 100 |
| Selvkostgrad | 100 | 174 | 204 | 103 | 99 | 100 |
| K. Kultur | | | | | | |
| Netto driftsutgifter kultursektoren i prosent av kommunens totale netto | 4,8 | 5,7 | 6,1 | 3,6 | 4,3 | 3,8 |

| | | | | | | |
|---|-------|-------|--------|-------|--------|--------|
| driftsutgifter | | | | | | |
| Netto driftsutgifter aktivitetstilbud barn og unge (F231) | 11,2 | 12,4 | 13,4 | 6,7 | 10,3 | 9,2 |
| Netto driftsutgifter til aktivitetstilbud barn og unge per innbygger 6-18 år | 1 503 | 1 612 | 1 786 | 723 | 1 190 | 958 |
| Netto driftsutgifter til aktivitetstilbud barn og unge per innbygger 6-20 år | 1 272 | 1 366 | 1 575 | 622 | 1 013 | 825 |
| Tilskudd til frivillige barne- og ungdomsforeninger per lag som mottar tilskudd | 3 250 | 6 286 | 21333 | 7 806 | 26 320 | 20 393 |
| Andel elever (brukere) i grunnskolealder i kommunens musikk- og kulturskole, av antall barn i alderen 6-15 år | 14,7 | 17,4 | 17 | 26,1 | 19,4 | 15,6 |
| M. Samferdsel | | | | | | |
| Netto driftsutgifter i kr pr. innbygger, samferdsel i alt | 991 | 921 | 920 | 1 120 | 623 | 828 |
| Brutto driftsutg. i kr pr. innbygger for komm. veier i alt | 1 080 | 914 | 911 | 1 144 | 1 011 | 986 |
| N. Bolig | | | | | | |
| Netto driftsutgifter til kommunalt disponerte boliger per innbygger i kr | 283 | 461 | -222 | -219 | -47 | -74 |
| Netto driftsutgifter til boligformål pr innbygger i kroner | 306,1 | 475 | -147,6 | -188 | 7,8 | -45 |
| Brutto investeringsutgifter til boligformål per innbygger i kroner | 1 832 | 285 | 421 | 1 090 | 1 626 | 714 |
| Antall søknader per 1000 innbyggere | 20 | 13 | 14 | 7 | 10 | 7 |
| Antall nye søknader per 1000 innbyggere | 20 | 10 | 10 | 6 | 6 | 6 |

5 Risikovurderinger

5.1 Sentraladministrasjon og politikk

| Risikoområde | Risikofaktorer | Tiltak | Sanns. | Konsekvens | Vurdering FR |
|--|--|---|---------|------------|--|
| Politisk styring | God styringsinformasjon Effekt av omorganisering Møtestruktur | Omorganisering av politiske organer (2010) | Middels | Middels | Mulig aktuelt |
| Administrativ styring og organsiering | Delegering og praktisering av myndighet 2-nivå-modell | | Middels | Middels | Mulig aktuelt |
| Styringssystem | Tilstrekkelig implementering Enhetlig bruk | Nye verktøy under innføring | Middels | Middels | Aktuelt senere |
| Saksbehandling | Saksbehandlingstider Dokumenthåndtering Likebehandling Etikk Press utenfra | Kvalitetssystem Fokus på rutiner Etiske retningslinjer FR – Betyggende kontroll av byggeprosjekter (2012) | Middels | Middels | Mulig aktuelt |
| Tilgjengelighet | Telefon- og besøkstid Tilgjengelig førstelinjetjeneste Elektronisk informasjon og tjenester | | Lav | Middels | Lite aktuelt |
| Økonomistyring | Kontroll på kostnader Bruk av økonomisystem (Agresso) Vurderinger av effektivitet | Oppgradering av økonomisystem FR - Kapital og eiendomsforvaltning (2008) | Lav | Høy | Mulig aktuelt |
| Finansforvaltning | Avkastning på finansielle eierskap Kontroll på risiko | FR - Kapital og eiendomsforvaltning (2008) | Middels | Middels | Mulig aktuelt Se i sammenheng med selskapskontroll |
| Personal | Sykefravær, IA – avtalen Seniorpolitikk | Rutiner for oppfølging av sykemeldte Kompetanseutviklingsplan | Høy | Middels | Aktuelle prosjekt: sykefravær, IA-avtalen, |

| | | | | | |
|--|--|--|---------|---------|--|
| | Arbeidsmiljø Rekruttering av kompetanse Beholde kompetanse Medarbeidertilfredshet Arbeidspress | | | | rekruttering og bevaring av kompetanse |
| Beredskap | Tilstrekkelig beredskapskompetanse og planer | Beredskapsplaner Beredskapsøvelser Beredskapsråd | Lav | Høy | Mindre aktuelt |
| Næring og sysselsetting | Negativ oppfatning (borgerunders.) Evaluering av innsats, oppfølging | Strategisk næringsplan 2007 Samordning av næringsapparatet (2012) | Høy | Middels | Aktuelt |
| IKT | Datasikkerhet Sårbarhet nett-tilgang Innføring av IKT-systemer helse Nytt lønns- og personalsystem Kvalitet Brukervennlighet Ressursbruk | IKT-plan for perioden 2009 - 2012 | Lav | Middels | Mindre aktuelt |
| Omdømme / tilflytting | Fallende innbyggertall | | Høy | Middels | Mulig aktuelt |
| Interkommunale samarbeid | Deltar i flere konstellasjoner Oversikt over måloppnåelse Riktig kostnadsnivå Riktig kostnadsfordeling Politisk styring | Samarbeidsprosjekt Orkdalsregionen | Middels | Middels | Mulig aktuelt |
| Offentlige anskaffelser / innkjøpsavtalen med STFK | Lovverk Effektivitet i innkjøpene Anbudsprosesser | FR – innkjøp 2009 FR – byggeprosjekter 2012 | Middels | Høy | Mulig aktuelt |

5.2 Barnehage

| Risikoområde | Risikofaktorer | Tiltak | Sanns. | Konsekvens | Vurdering FR |
|--------------|----------------|--------|--------|------------|--------------|
|--------------|----------------|--------|--------|------------|--------------|

| | | | | | |
|----------------------|--|---|---------|---------|---------------|
| Personal | Tilstrekkelig rekruttering Realisere mål i kompetansehevingsplan | Pedagogisk utviklingsplan 2009 Kompetanseutvikling | Høy | Middels | Aktuelt |
| Kapasitet / struktur | Antall plasser Befolkningsutvikling | | Middels | Høy | Mulig aktuelt |
| Økonomi | Kostnadsnivå Økonomisk handlingsrom Likebehandling off./privat Rapportering | | Middels | Høy | Aktuelt |
| Psykososialt miljø | Mobbing Trygghet Tidlig innsats | | Middels | Høy | Aktuelt |

5.3 Skole, SFO og PP-tjenesten

| Risikoområde | Risikofaktorer | Tiltak | Sanns. | Konsekvens | Vurdering FR |
|--------------------------|--|--|---------|------------|--|
| Skolebygg | Mangler ved Sodin | Planlagt utbygging Sodin | Lav | Høy | Ikke aktuelt |
| Kompetanse | Rekruttering Etterutdanning Arbeidsmiljø | LP-modellen FR – Oppfølging av kompetanseløftet 2010 | Høy | Høy | Mulig aktuelt (kanskje noe tidlig etter FR 2010) |
| Pedagogisk kvalitet | Resultater på nasjonale prøver Grunnleggende ferdigheter Læremateriell | Pedagogisk utviklingsplan | Middels | Høy | Mulig aktuelt |
| PP-tjenesten | Ressurser Kvalitetssikring Innhold i tilbud Tidlig oppfølging | | | | Aktuelt |
| Barn med særskilte behov | Samarbeid Kartlegging Kvalitetssikring | | Middels | Høy | Mulig aktuelt |
| Psykososialt miljø | Mobbing (elev og lærer) | | Middels | Høy | Mulig aktuelt |

5.4 Helsetjenester

| Risikoområde | Risikofaktorer | Tiltak | Sanns. | Konsekvens | Vurdering FR |
|---------------------------------|---|-----------------------|---------|------------|------------------------------|
| Lege | Rekruttering Interkommunal legevakt | | Middels | Høy | Mulig aktuelt |
| Helsestasjon | Tjenesteyting | Tverrfaglig samarbeid | Lav | Middels | Mindre aktuelt |
| Innføring av samhandlingsreform | Forebygging Behovet for administrasjon | | Middels | Høy | Aktuelt ved senere tidspunkt |

5.5 Pleie og omsorg

| Risikoområde | Risikofaktorer | Tiltak | Sanns. | Konsekvens | Vurdering FR |
|---------------------------|--|--|---------|------------|------------------------------|
| Personal | Tilstrekkelig kompetanse | Videreutdanning blant ansatte Samarbeid med Hemne VGS Satsing på lærlingplasser | Middels | Høy | Mindre aktuelt |
| Institusjonsbasert omsorg | Tilstrekkelig kapasitet Kvalitet i tjenesten Brukertilfredshet | FR – eneromutbygging 2007 | Middels | Høy | Mulig aktuelt |
| Hjemmetjeneste | Kvalitet | | Lav | Middels | Mindre aktuelt |
| Psykisk helsevern | Personer med sammensatte problem | FR – lokal oppfølging av den nasjonale opptrappingsplanen i psykiatri 2007 Jentegruppen PREMIS | Middels | Høy | Aktuelt |
| Samhandlingsreformen | Kapasitet til mottak Interkommunalt samarbeid | | Middels | Høy | Aktuelt ved senere tidspunkt |
| Økende eldre befolkning | Kapasitet | | Middels | Høy | Mulig aktuelt |
| Boligtilbud | Godt tilrettelagte boliger for grupper med særlige behov | Bygging av to omsorgsboliger | Lav | Middels | Mindre aktuelt |

5.6 Nav

| Risikoområde | Risikofaktorer | Tiltak | Sanns. | Konsekvens | Vurdering FR |
|--------------|----------------|--------|--------|------------|--------------|
|--------------|----------------|--------|--------|------------|--------------|

| | | | | | |
|--------------------------|---|---|---------|---------|----------------|
| Flyktning tjenesten | Ansvar og konsekvenser av å være mottakskommune. | Idèbank mellom Nav og flyktninger | Lav | Middels | Mindre aktuelt |
| Økonomisk sosialhjelp | Oppfølging av unge sosialhjelpsmottakere | | Middels | Høy | Aktuelt |
| Rustiltak | Tilstrekkelig ressursinnsats? | Ruspolitisk handlingsplan Medlem av PREMIS medfører kompetanseheving | Middels | Høy | Aktuelt |
| Interkommunalt samarbeid | Tilstrekkelig styring Effektivitet i samarbeidsprosesser Riktig kostnadsfordeling | Samarbeidsprosjekt Orkdalsregionen | Middels | Middels | Mulig aktuelt |
| Barn og unge | Tilstrekkelig fokus | | Høy | Høy | Aktuelt |

5.7 Barnevern

| Risikoområde | Risikofaktorer | Tiltak | Sanns. | Konsekvens | Vurdering FR |
|--------------------------|---|---|---------|------------|---------------------------|
| Kapasitet | Manglende akutttilbud Økende behov | | Middels | Høy | Mindre aktuelt (nylig FR) |
| Oppfølging | Saksbehandlingstid Utfall Kvalitet Samarbeid med andre aktører | FR – Barnevern 2011 Arbeid med prosedyrer for saksbehandlingstid | Middels | Høy | Mindre aktuelt (nylig FR) |
| Interkommunalt samarbeid | Koordinering Riktig kostnadsfordeling | FR – Barnevern 2011 | Middels | Middels | Mindre aktuelt (nylig FR) |

5.8 Kultur og fritid

| Risikoområde | Risikofaktorer | Tiltak | Sanns. | Konsekvens | Vurdering FR |
|---------------|---|---|---------|------------|----------------|
| Kulturarenaer | Mangel på lokaler Oppfølging av planer | Igangsetting av et kulturprosjekt Planer om nytt kulturhus | Middels | Middels | Mulig aktuelt |
| Kulturskole | Mangel på kapasitet Mangel på egnede lokaler | Tiltak gjennom kulturprosjekt | Lav | Middels | Mindre aktuelt |

| | | | | | |
|----------------------------------|---|---------------------------|-----|---------|----------------|
| Bibliotek | Brukertilfredshet Kompetanse | Bibliotek som kulturarena | Lav | Lav | Mindre aktuelt |
| Museum | Tilstrekkelige ressurser Brukertilfredshet | | Lav | Lav | Mindre aktuelt |
| Frivillige lag og organsiasjoner | Tilskudd til lag og organisasjoner Tilgjengelige arenaer Frivilligsentral | | Høy | Middels | Mulig aktuelt |

5.9 Tekniske tjenester, landbruk og miljø

| Risikoområde | Risikofaktorer | Tiltak | Sanns. | Konsekvens | Vurdering FR |
|---------------------|---|--|---------|------------|------------------------------|
| Omdømme | Negative mediesaker Service overfor brukere | | Middels | Middels | Mulig aktuelt |
| Eiendomsforvaltning | Systemer Ressurser Universell utforming | FR – Kapital – og eiendomsforvaltning 2009 | Høy | Middels | Mindre aktuelt (nylig FR) |
| Kommunale veier | Kartlegging av tilstand Ressurser Effektive systemer | | Middels | Middels | Mulig aktuelt |
| Plan og byggesak | Saksbehandlingstid Praktisering av saksbehandlingsregler Håndhevelse av lovverk Kvalitet Ferdigstillelse | FR – betryggende kontroll av byggeprosjekt 2011 FR – oppfølging av byggeprosjektet Sodin skole 2007 | Middels | Høy | Mulig Aktuelt |