

**OVERORDNET ANALYSE FOR HEMNE KOMMUNE  
(UTKAST 19.6.2012)**

**Hemne kommune**

**Juni 2012**



## 1 Bakgrunn

I henhold til Forskrift om kontrollutvalg, § 10, skal kontrollutvalget utarbeide plan for forvaltningsrevisjon basert på en overordnet analyse av kommunens virksomhet. Planen skal vedtas endelig av kommunestyret, og utarbeides minimum en gang i løpet av valgperioden. Selv om det er tilstrekkelig å utarbeide plan for forvaltningsrevisjon kun én gang i perioden, legger kontrollutvalget opp til en årlig rullering av planen. Forvaltningsrevisjonsarbeidet har etter hvert blitt en svært sentral del av kontroll- og tilsynsarbeidet i kommunal sektor og det er derfor viktig at kontrollutvalget bruker planen for forvaltningsrevisjon som et redskap for å utøve en mest mulig målrettet og effektiv tilsynsfunksjon i kommunen. Den overordnede analysen ble sist gang gjennomført i 2009.

Målet med den overordnede analysen er å fremskaffe relevant informasjon om forvaltningen sett i forhold til lover, forskrifter samt kommunestyrets vedtak og forutsetninger. På den måten er analysen ment å være et verktøy i arbeidet med å identifisere behov for og å prioritere områder for forvaltningsrevisjon. Den overordnede analysen vil bestå både av en beskrivende del og en risiko- og vesentlighetsanalyse som vurderer område for område av kommunens virksomhet.

Denne overordnede analysen av virksomheten i Hemne kommune er basert på følgende informasjon:

- Kommuneplan 2007 – 2018 - Samfunnsdelen
- Handlingsplan for perioden 2012-2015. Årsbudsjett 2012
- Årsberetning og regnskap 2011 og Årsrapport 2010.
- Tjenesterapporter fra enhetene til kommunestyret i Hemne 2010
- KOSTRA – Utvalgte nøkkeltall for Hemne kommune, reviderte tall t.o.m. 2011 (Kilde: statistisk sentralbyrå)
- Skoledata fra Skoleporten.no
- Wisweb (kvalitetssystem, balansert målstyring)
- Kommunekompasset

## 2 Om Hemne kommune

Hemne kommune ønsker å bestå som selvstendig kommune og å utvikle ulike samarbeidsordninger med nabokommuner i Sør-Trøndelag og Møre og Romsdal, der man har felles utfordringer.

Folketallsutviklingen i Hemne kommune har vært relativ stabil, men det har vært større utflytting enn innflytting de senere årene. Frem mot 2020 vil Hemne etter fremskrivningene få en utvikling med reduksjon i antall personer i den yngre del av befolkningen og en dramatisk økning i aldersgruppen over 67 år, noe som vil føre med seg enkelte utfordringer, samt konsekvenser for kommunes planlegging av tilbudet både til barn og unge og til den eldre del av befolkningen. Hemne kommune skal derfor i følge samfunnsdelen i kommuneplan 2007 – 2018 legge til rette for tilflytting og tilbakeflytting av ungdom etter endt utdanning.

### 2.1 Overordna målsettinger og strategier

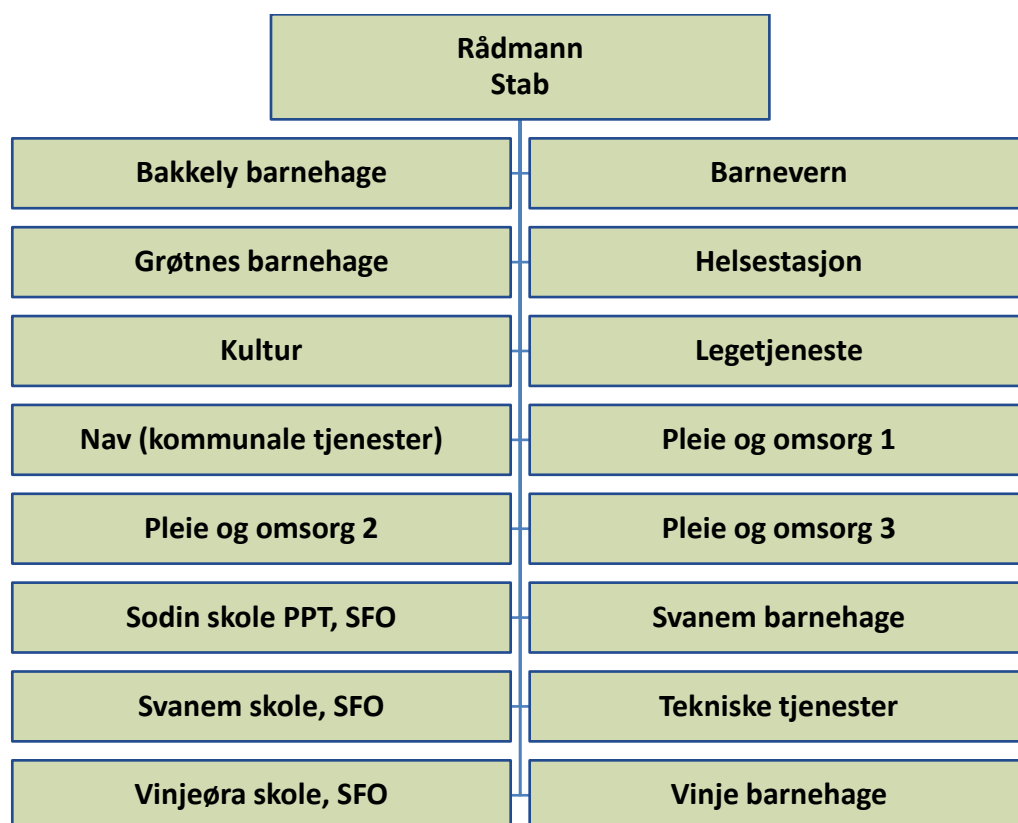
Den overordnede visjonen er gitt i kommuneplan 2007-2018:

*Hemne skal være en trygg og god kommune å bo i. Gjennom respekt for miljø og aktiv kultur- og nærings-satsing, stimuleres det til nyskaping, mangfold og livsutfoldelse.  
(Vedtatt i KS-sak nr.3/02)*

### 2.2 Organisering

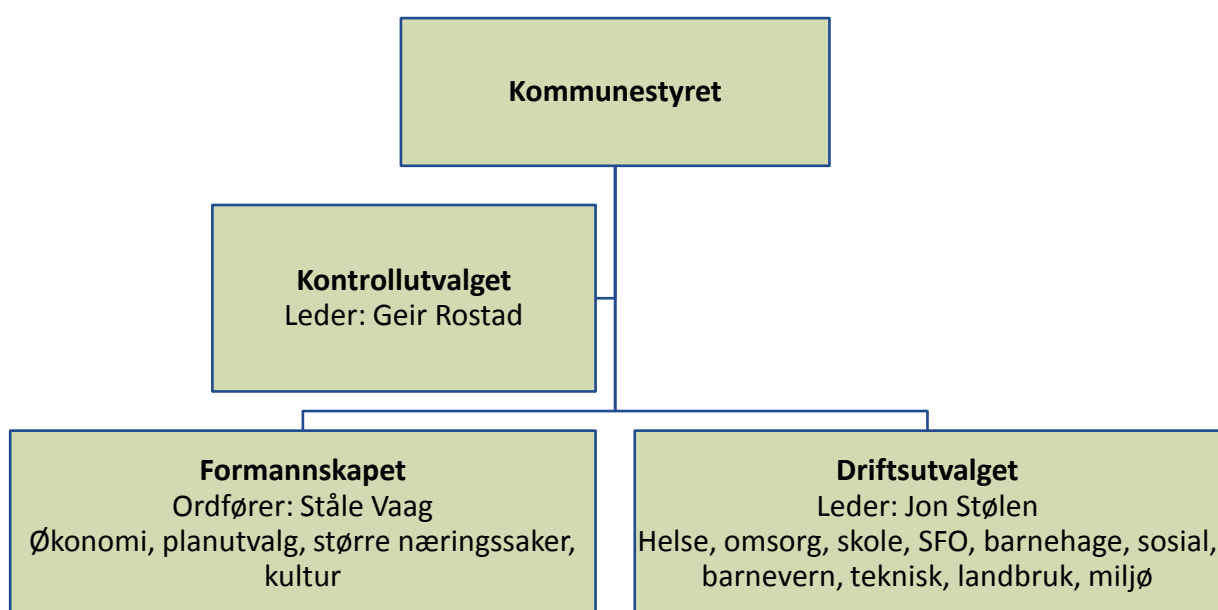
Administrativt er Hemne kommune organisert etter en såkalt tonivåmodell. Dette innebærer at alle enheter har selvstendig resultatansvar, og rapporterer direkte til rådmannen. Det er i alt 16 slike resultatenheter i kommunen, i tillegg til stabsfunksjoner i rådmannens stab.

**Administrativt organisasjonskart**



Den politiske organiseringen i kommunen ble lagt om i 2010. Formannskapet fungerer som økonomi- og planutvalg i tillegg til å være utvalg for større nærings saker og kultur. Driftsutvalget har ansvar for øvrig drift, herunder helse, omsorg, skole, SFO, barnehage, sosial, barnevern, teknisk, landbruk og miljø. I tillegg kommer kontrollutvalget, samt noen øvrige råd og nemnder.

**Politisk organisering**



## 3 Om det enkelte område

For analysen har vi valgt å dele kommunen inn i tjenesteområder. Disse tilsvarer i stor grad de budsjettområdene som brukes i kommunens egen budsjettering.

### 3.1 Sentraladministrasjon og politikk

Aktuelle tjenester:

- Politisk virksomhet
- Styringssystem
- Økonomi/budsjett/regnskap
- Personal
- Beredskap
- Næring og sysselsetting
- IKT (også vertskommune for Snillfjord)
- Kirke

#### 3.1.1 Strategiske mål

Hemne kommune skal ha en politisk styringsmodell og administrativ organisering som til enhver tid er tilpasset samfunnsutviklingen og de oppgaver som kommunen skal ivareta. Hemne kommune skal levere tjenester av høy kvalitet, tuftet på verdibaserte holdninger hos de ansatte. Brukerorientering skal være et gjennomgående prinsipp i en effektiv organisasjon, der ressurser og beslutningsmyndighet er flyttet nærmest mulig bruker.

Hemne kommunes styringssystem skal være enkelt og lett tilgjengelig for brukere, politikere og administrasjon.

Hemne kommune sin økonomiske handlekraft skal opprettholdes, slik at et godt kommunalt tjenestetilbud og grunnleggende verdier kan sikres for framtida.

Sentrale planer:

- Eierskapsmelding Hemne kommune 2012-2013 (2012)
- Informasjonsstrategi (2011)
- Etske retningslinjer (2011)
- Strategisk næringsplan (2007)
- IKT-plan for perioden 2009-2012

#### 3.1.2 Økonomi

##### Økonomisk ramme – sentraladministrasjon

	Regnskap 2010	Budsjett 2011	Regnskap 2011	Budsjett 2012
Sum driftsutgifter	58 127 388	52 670 572		54 266 470
Sum driftsinntekter	- 32 845 270	- 7 407 835		- 7 932 384
<b>Netto</b>	<b>25 282 068</b>	<b>45 262 737</b>		<b>46 294 186</b>

Kommunens overordnede økonomistyring synes å være under god kontroll, og kommunen har gjennom 2011 vært igjennom en del innsparinger gjennom nedbemanning. Kommunen har hatt god skatteinngang to siste år.

Med unntak av i 2010 har Hemne ikke oppnådd mål om 3 % netto driftsresultat. Kommunen utgifts- og inntektsfører premieavvik fortløpende, og har derfor ikke akkumulert negativt premieavvik.

### 3.1.3 Utfordringer

- Høy andel ansatte i de øverste aldersklassene viser at Hemne står ovenfor store utfordringer ved å rekruttere og beholde arbeidskraft
- Omdømmeutfordring viser seg i lav score på mulighet til å drive næringsvirksomhet, kulturtilbud og trygghet i borgerundersøkelse.
- Behov for rehabilitering av rådhus.
- Frigjøre tilstrekkelig handlingsrom i kommuneøkonomien.
- Kommunekompasset viser utfordringer på offentlighet og demokrati og tilgjengelighet, innbygger og brukerorientering (i likhet med andre norske kommuner).

### 3.1.4 Prosjekter og satsninger

- Vedtatt ny politisk styringsmodell i 2010
- Etablering av politisk styringsmodell, eventuelt etablere nye arenaer mellom politikk og administrasjon med utgangspunkt i denne
- Påbegynt etablering av kompetanseutviklingsplan for å forsøke å beholde, rekruttere og utvikle ansatte.
- Utvikling av interkommunalt samarbeid i Orkdalsregionen.

### 3.1.5 Gjennomført forvaltningsrevisjon

- Offentlige anskaffelser – følges regelverket? (2009)
- Kapital- og eiendomsforvaltning (2009)

## 3.2 Barnehage

Hemne har 7 barnehager, hvor 4 er kommunale og 3 private, og har gode erfaringer med felles systemretta tiltak for kommunale og private barnehager. Flexibilitet og brukertilpassning har vært et satsningsområde for barnehagene, både når det gjelder plasstørrelse og åpningstider. Brukerundersøkelser viser at barnehagene i Hemne har fornøyde brukere.

Aktuelle tjenester:

- Barnehage
- Tilskudd til private barnehager

### 3.2.1 Strategiske mål

Alle barn og unge skal vokse opp i et trygt og utviklende oppvekstmiljø. Barnehagene i Hemne skal fremme læring, sosial kompetanse, livsglede og skaperkraft. Barna skal få grunnleggende og relevant kunnskap gjennom dagliglivets hendelser og samvær, lek og strukturerte aktiviteter.

Sentrale planer:

- Pedagogisk utviklingsplan (2009)

### 3.2.2 Økonomi

Ut fra KOSTRA-tall side 15 ser vi at Hemne kommune bruker noe mer penger på barnehage enn sammenlignbare kommuner og landsgjennomsnittet.

I 2011 har de kommunale barnehagene budsjettoverskridelser som forklares med bortfall av inntekter på grunn av søskenmoderasjon.

### 3.2.3 utfordringer

- Problemer med å realisere målene i kompetansehevingsplanen da barnehagene har begrensede økonomiske ressurser.
- Behov for mer pedagogisk personale for å løse utfordringene I *Forskrift om rammeplan for barnehagens innhold og oppgaver*.
- Full barnehagedekning – kommunalt vedtak om alltid ledig plass. Ventelister i enkelte barnehager
- Behov for kompetanseheving i forbindelse med implementering av ny rammeplan

### 3.2.4 Prosjekter og satsninger

Følge Pedagogisk utviklingsplan og ha fokus på følgende områder:

- Grunnleggende ferdigheter
- Kompetanseutvikling
- Metodeutvikling
- Vurdering – bedre tilbudet til brukerne

### 3.2.5 Gjennomført forvaltningsrevisjon

- Ingen

## 3.3 Skole, SFO og PP-tjenesten

Hemne har 3 grunnskoler. Sodin skole, barne- og ungdomsskole på Kyrksæterøra med ca 500 elever, en fulldelt skole med to og tre parallelklasser på hvert trinn; Vinjeøra skole, barneskole med ca 52 elever og Svanem skole, barneskole med ca 50 elever. Alle de tre skolene gir tilbud om SFO.

PP-tjenesten i Hemne skal bidra til en bedre hverdag for barn og unge, foreldre og ansatte i barnehage og skole. Tjenesten skal hjelpe skolen i arbeidet med å legge opplæringen bedre til rette for barn med særlige behov.

Aktuelle tjenester:

- Grunnskole
- Pedagogisk-psykologisk tjeneste
- Skolefritidsordning

### 3.3.1 Strategiske mål

Alle barn skal vokse opp i et trygt og utviklende oppvekstmiljø. Alle elevene i grunnskolen i Hemne skal sikres et godt læringsutbytte. Opplæringa skal foregå i et inkluderende fellesskap med respekt for mangfoldet og elevens egenart. Opplæringa må ta utgangspunkt i den enkelte elevs forutsetninger og være forankret i et positivt menneske- og lærings syn.

PPT skal bidra til at alle med rett til grunnskoleopplæring, får undervisning tilpasset sine læreforutsetninger. PPT fokuserer både på individretta og systemretta arbeid, for å bidra best mulig med tilrettelegging for barn og unge med særlige behov i barnehage og skole.

Sentrale planer:

- Pedagogisk utviklingsplan (2009)
- IKT-plan for grunnskolen (2006)

### **3.3.2 Økonomi**

KOSTRA-tallene på side 17 viser at Hemne bruker en større andel av sine frie inntekter på skole enn sammenlignbare kommuner og landet for øvrig, men har noe lavere kostnader per elev i skolen enn gjennomsnittet i kommunegruppe 2.

### **3.3.3 utfordringer**

- Behov for ny barneskole
- Behov for kompetanseheving i forbindelse med implementering av ny rammeplan, og endringer i opplæringsloven.
- Oppnå tilstrekkelig antall pedagogisk utdannet personale (Hemne ligger godt under kommunegruppe og landsgjennomsnitt).
- Synkende trend to siste år både på nasjonale prøver i 5. trinn og grunnskolepoeng etter ungdomsskolen.

### **3.3.4 Prosjekter og satsinger**

- Nye lokaler til småskoletrinnet og SFO ved Sodin skole
- Innføring av skoleadministrativt IKT-system for alle ansatte
- Videreføring av LP-modellen – et analyseverktøy for pedagogisk arbeid

### **3.3.5 Gjennomført forvaltningsrevisjon**

- Oppfølging av kunnskapsløftet (2010)
- Oppfølging av byggeprosjektet Sodin Skole (2007)

## **3.4 Helsetjenester**

Aktuelle tjenester:

- Legetjeneste
- Helsestasjon
- Miljørettet helsevern

### **3.4.1 Strategiske mål**

Hemne skal ha en stabil legetjeneste som yter helsetjenester til hele befolkningen av tilfredsstillende kvalitet både på individnivå og systemnivå.

Helsestasjonen skal drive helsearbeid med vaksinasjon, helsekontroll og opplysning til barn/unge og deres foreldre, fra de er i mors mage til de fyller 25 år. Målet er å forbygge sykdom, feilutvikling, skade og ulykke og bidra til bedret helse for målgruppen.

Det psykiske helsearbeidet skal bidra til å gi mennesker med psykiske problemer, muligheter til å leve et mest mulig normalt liv, preget av deltakelse, uavhengighet og evnen til å mestre eget liv.

### **3.4.2 Økonomi**

Hemne kommune ligger på nivå med gjennomsnittet når det gjelder utgifter til helsetjenester, men med en relativt lave utgifter til forebyggende helsearbeid. Kostratall viser høy servicegrad overfor småbarn.



### **3.4.3 utfordringer**

- Rekruttere og beholde leger.

### **3.4.4 Prosjekter og satsinger**

- Helsestasjon for ungdom

### **3.4.5 Gjennomført forvaltningsrevisjon**

- Ingen

## **3.5 Pleie og omsorg**

Aktuelle tjenester:

- Institusjonsbasert omsorg
- Omsorgsboliger
- Hjemmesykepleie
- Personlig assistent
- Trygghetsalarm
- Tjeneste for psykisk helsearbeid
- Fysioterapitjenesten

### **3.5.1 Strategiske mål**

Pleie- og omsorgstjenesten skal gi et økende antall brukere og brukere med sammensatte og langvarige tjenestebehov, nødvendige og gode tjenester. Livskvalitet oppnås best ved at den enkelte gis anledning til å bo hjemme lengst mulig, og motta tjenester i omgivelser hvor en selv har råderetten og best mulig kan opprettholde sin personlige integritet.

Sentrale planer:

- Plan for idrett og fysisk aktivitet 2009-2013
- Plan for psykisk helsearbeid (2002)
- Re-/habiliteringsplan (2002)

### **3.5.2 Økonomi**

Utgifter per innbygger til pleie- og omsorgstjenesten er på landsgjennomsnittet, men betydelig lavere enn sammenlignbare kommuner. Kostnaden per mottaker er forholdsvis lav, mens antallet mottakere av hjemmetjenester er høyt sammenlignet med andre i alle kategorier. Andelen innbyggere over 67 år i institusjon er ganske lav, mens andelen over 80 år er forholdsvis høy sammenlignet med andre. Driftskostnadene per institusjonsplass er også høye sammenlignet med andre kommuner.

En mulig forklaring på dette er at Hemne kommune prioriterer å tilby hjemmetjenester til mange brukere, men med et forholdsvis lavt nivå per bruker. Brukere som plasseres i institusjon er fortrinnsvis eldre brukere, og høye kostnader per plass kan skyldes at det fortrinnsvis er de med omfattende behov som plasseres i institusjon.

### **3.5.3 utfordringer**

- Samhandlingsreformen - kan gi økt pågang med mer kompliserte behov.
- Mange barn og unge med sammensatte problemer

- Økning i psykiske problemer i befolkningen generelt, og spesielt blant flyktninger.
- Tilstrekkelig rekruttering av personell med ønsket kompetanse.
- Økt ansvar for administrering og koordinering i forbindelse med samhandlingsreformen.
- Høye kostnader per institusjonsplass.

#### **3.5.4 Prosjekter og satsinger**

- Interkommunalt samarbeid om samhandlingsreformen i Orkdalsregionen.
- Jentegruppe

#### **3.5.5 Gjennomført forvaltningsrevisjon**

- Lokal oppfølging av den nasjonale opptrappingen i psykiatri (2007)

### **3.6 Nav**

Hemne er også vertskommune for felles Nav-kontor med Snillfjord kommune. Her leveres felles tjenester fra kommunens sosialtjeneste og den statlige Nav-tjenesten.

Aktuelle tjenester:

- Flyktningetjeneste
- Økonomisk sosialhjelp
- Økonomisk rådgivning
- Tilbud til rusmisbrukere og rusforebyggende arbeid

#### **3.6.1 Strategiske mål**

Nav i Hemne, skal bidra til å få flere i arbeid eller aktiv virksomhet og færre med trygd eller stønad som hovedkilde til forsørgelse. Arbeidet med unge mottakere(18-25 år) av stønad, skal prioriteres.

Flyktningene som kommer til Hemne, skal møte et inkluderende lokalsamfunn. Den enkelte skal oppleve å være deltaker på lokalsamfunnets ulike arenaer både i jobb og fritid.

Sentrale planer:

- Ruspolitisk handlingsplan 2010-2013

#### **3.6.2 Økonomi**

KOSTRA-tallene viser at Hemne ligger ca. på nivå med sammenlignbare kommuner på utgifter til sosialtjenesten. Dette er imidlertid på et nivå vesentlig lavere enn landsgjennomsnittet. Utgiftene til økonomisk sosialhjelp og tiltak til rusmisbrukere skiller seg ut lavt. Hemne ligger ca. på gjennomsnitt i antall sosialhjelpsmottakere sammenlignet med innbyggertall.

#### **3.6.3 utfordringer**

- Samhandling mellom kommune og stat.

#### **3.6.4 Prosjekter og satsinger**

- Medlem i Premis – lokalt program for rusforebyggende samhandling, i regi av Kompetansesenter rus Midt-Norge.
- Idébank mellom Nav og flyktningene

### **3.6.5 Gjennomført forvaltningsrevisjon**

- Ingen

## **3.7 Barnevern**

Hemne er også vertskommune for Snillfjord kommune innenfor barneverntjenesten.

### **3.7.1 Strategiske mål**

Barn og unges oppvekstvilkår er et satsingsområde for Hemne kommune.

Barn og unge som lever under forhold som kan skade deres helse og utvikling, skal få hjelp og omsorg i tide. Gjennom utstrakt tverrfaglig samarbeid, skal Hemne kommune framstå som enhetlig og samhandlende overfor denne gruppen barn og deres pårørende.

### **3.7.2 Økonomi**

Hemne har hatt hurtig økende utgifter til barnevern de siste årene, og ligger nå på et nivå over landsgjennomsnitt og gjennomsnitt for sammenlignbare kommuner. Ut fra KOSTRA-tallene later det til at dette skyldes en økning i antall tiltak, mens kostnaden per barn med tiltak fortsatt ligger nokså lavt.

### **3.7.3 utfordringer**

- Mangler akutttilbud utenfor arbeidstid.
- Økende saksmengde og mer komplekse saker.

### **3.7.4 Prosjekter og satsinger**

- 

### **3.7.5 Gjennomført forvaltningsrevisjon**

- Kvalitet, kompetanse og frister i barnevernstjenesten (2011)
- Overformynderiets rolle i forhold til hjelpevergene (2005)

## **3.8 Kultur og fritid**

Enhet for kultur og fritid i Hemne kommune har ansvar for kulturskole, museum, bibliotek, Hemne kommunes fritidsklubb, administrasjon av aktiviteten på Magerøya, Hemne bygdemuseum, kulturvern og generell rådgivning innenfor kulturområdet. MOT-arbeide, og Ungdommens kulturmønstring har vært høyt prioritert i Hemne kommune.

### **3.8.1 Strategiske mål**

Hemne skal være en ledende kulturkommune som vektlegger kulturaspektet i alle deler av samfunnsutviklingen. Kommunen skal videreutvikle mangfoldet av kulturtilbud og ta vare på kulturarven, slik at det skapes tilhørighet og trivsel som gjør at folk gjerne vil bo og arbeide i Hemne. Det skal etableres en tidsmessig arena for forskjellige kulturaktiviteter.

Sentrale planer:

- Plan for idrett og fysisk aktivitet 2009-2013

### **3.8.2 Økonomi**

KOSTRA-tall viser at Hemne bruker en noe større andel av kommunebudsjettet enn sammenlignbare kommuner og landsgjennomsnittet på kultursektoren, deriblant en høy innsats på aktiviteter til barn

og unge. Dekningsgraden for kulturskole er forholdsvis lav, noe som understrekes av at det rapporteres om lange ventelister.

Enhet for kultur driver innenfor budsjett.

### **3.8.3 utfordringer**

- Få i gang Hemne ungdomsråd
- Stort frafall av ungdom over en viss alder
- Få drop-in tilbud som er tilgjengelig når man har behov (Spinning, bowling etc.)
- Store mangler når det gjelder fysiske fasiliteter for både kulturskole, fritidsklubb og det frivillige kulturlivet
- Fulle magasiner og manglende kapasitet til registrering ved bygdemuseet.
- Mål om at 0,5 % av kommunens budsjett skal øremerkes til driftstilskudd til lag og organisasjoner oppnås ikke.
- Lange ventelister i kulturskolen.

### **3.8.4 Prosjekter og satsinger**

- Den kulturelle skolesekken
- Den kulturelle spaserstokken
- MOT
- UKM
- SLT (samarbeid om lokale kriminalitetsforebyggende tiltak)

### **3.8.5 Gjennomført forvaltningsrevisjon**

- Ingen

## **3.9 Tekniske tjenester, landbruk og miljø**

Aktuelle tjenester:

- Eiendomsforvaltning
- Landbruk
- Bolig
- Miljø og naturforvaltning
- Kommunal veg, bru og kaier
- Beredskap, brann og feiervesen
- Vann, avløp, renovasjon
- Arealplanlegging og byggesak
- Friluftsliv

### **3.9.1 Strategiske mål**

Hemne kommune skal ha en kommunal bygningsmasse og utearealer som drives og vedlikeholdes på en forsvarlig måte.

Landbruket i Hemne skal kjennetegnes av mangfold og høy verdiskaping. Arealer og andre naturressurser skal forvaltes på en slik måte, at ressursgrunnlaget for kommende generasjoner ikke forringes. Landbruket skal bidra til å opprettholde gode bomiljø i livskraftige bygdesamfunn i kommunen.

Hemne kommune skal legge til rette for et godt og variert boligtilbud i hele kommunen.

Naturen skal forvaltes slik at arter som finnes naturlig, sikres i levedyktige bestander. Variasjonen i vilt-, natur- og landskapstyper, skal opprettholdes. Forvaltningen av beskattbare arter, må være slik at balansen i økosystemene ikke forrykkes. Skader fra alle typer forurensning og forsøpling på mennesker og naturmiljø, skal reduseres til et minimum.

Hemne kommune skal ha tilfredsstillende kommunale vegger som drives og vedlikeholdes på en forsvarlig måte. Tilgjengelighet for alle, trafiksikkerhet og miljøhensyn skal ha et særskilt fokus ved vurdering av alle framtidige tiltak.

Hemne kommune skal verne befolkningens liv og helse. Sannsynligheten for – og konsekvensene av at uønskede hendelser oppstår, skal reduseres til et minimum. Nødvendig matforsyning, helsehjelp og sosiale tjenester skal tilbys befolkningen under krig og ved kriser og katastrofer i fredstid.

Hemne kommune skal ha tilfredsstillende kommunaltekniske anlegg som drives og vedlikeholdes på en forsvarlig måte. Hemne kommunes innbyggere skal ha vann som tilfredsstillende drikkevannsforskriftens krav, herunder nok vann, godt vann og sikker vannforsyning. Miljøet skal sikres mot forurensning. Vassdrag og fjorder skal ha en vannkvalitet som er tilfredsstillende for å ivareta deres funksjon som rehabiliteringsområde, som ressurs/råstoff for næringsvirksomhet og som drikkevannskilde der dette er aktuelt.

Allemannsretten skal vektlegges i all arealforvaltning. Hemne kommune skal gi alle sine innbyggere anledning til allsidig fysisk aktivitet og gode naturopplevelser. Natur- og kulturgrunnet og mulighetene til å oppleve stillhet og fred og ro som viktige kvaliteter i friluftslivet, skal tas vare på. Anlegg og aktiviteter skal være lett tilgjengelige og tilpasset den enkeltes behov og forutsetninger.

Sentrale planer:

- Handlingsplan for helhetlig boligpolitikk i Hemne (2005)
- Hovedplan veg (2012)
- Klima- og energiplan for Hemne kommune 2008-2011
- Landbruksplan Hemne kommune 2011-2014

### 3.9.2 Økonomi

#### Økonomisk ramme – Teknisk, landbruk og miljø

	Regnskap 2010	Budsjett 2011	Regnskap 2011	Budsjett 2012
Sum driftsutgifter	82 747 544	75 533 503		80 458 703
Sum driftsinntekter	- 62 979 484	- 54 370 447		- 58 099 366
<b>Netto</b>	<b>19 768 060</b>	<b>21 163 056</b>	<b>21 682 709</b>	<b>22 172 687</b>

KOSTRA-tall viser at kommunen har positive netto driftsutgifter til kommunale boliger, noe som viser at driften av disse går i underskudd. I likhet med sammenlignbare kommuner bruker Hemne mer ressurser enn landsgjennomsnittet på vei. Dette er naturlig for en kommune med et stort areal i forhold til antall innbyggere og et spredt bosetningsmønster.

### 3.9.3 Utfordringer

- Stort vedlikeholdsetterslep på veier og bygninger.
- Manglende helhetlig oversikt over tilstand på bygningsmasse.
- Negativt mediefokus knyttet til saksbehandlingen.

#### **3.9.4 Prosjekter og satsinger**

- Etablering av forebyggende drifts- og vedlikeholdssystem og plan for forvaltning, drift og vedlikehold av kommunale bygg.
- Utarbeidelse av handlingsplan for kommunale grøntområder
- Planmessig opprydning av private utslipp fra private eiendommer.
- Reduksjon av energiforbruket i kommunale bygg i henhold til energiplan.

#### **3.9.5 Gjennomført forvaltningsrevisjon**

- Oppfølging av byggeprosjekt Sodin skole (2007)
- Planlegging og styring av eneromsutbygging (2007)
- Betyggende kontroll av byggeprosjekter (2012)

## 4 Utvalgte nøkkeltall fra KOSTRA

### 4.1 Nøkkeltall nivå 1

1. Finansielle nøkkeltall	Hemne			Meldal	Frøya	Kostra- gruppe 2	Sør- Trøndela g	Alle kommune r u. Oslo
	2011	2010	2009	2011	2011	2011	2011	2011
<b>Finansielle nøkkeltall</b>								
Brutto driftsresultat i prosent av brutto driftsinntekter	-1,9	0,8	-4,1	2,2	7,1	1,8	3,6	1,7
Netto driftsresultat i prosent av brutto driftsinntekter	1,7	3,9	-1,6	4,9	5,6	2	3	1,8
Langsiktig gjeld i prosent av brutto driftsinntekter	187	175,2	182,9	178,5	240,7	199,7	204,2	190,9
Arbeidskapital i prosent av brutto driftsinntekter	33,1	29,1	30,8	18,2	51,1	20,5	33,3	22
Frie inntekter i kroner per innbygger	44 988	38 165	36 063	48 464	49 534	47 764	40 887	42 625
Netto lånegjeld i kroner per innbygger	38 310	37 416	38 365	35 912	70 387	50 181	55 226	41 402
<b>Prioritering</b>								
Netto driftsutgifter per innbygger 1-5 år i kroner, barnehager	117 769	18 082	23 945	96 742	89 641	102 621	113 347	107 042
Netto driftsutgifter til grunnskolesektor per innbygger 6-15 år	100 241	103 694	96 022	117 626	99 548	104 440	90 080	91 733
Netto driftsutgifter pr. innbygger i kroner, kommunehelsetjenesten	2 345	2 109	2 035	2 924	2 696	2 610	2 054	1 963
Netto driftsutgifter pr. innbygger i kroner, pleie- og omsorgstjenesten	14 284	12 814	12 693	23 822	14 878	16 819	12 543	14 252
Netto driftsutgifter til sosialtjenesten pr. innbygger 20-66 år	1 604	2 375	2 141	1 113	1 180	1 695	2 502	2 579
Netto driftsutgifter per innbygger 0-17 år, barnevernstjenesten	6 711	5 458	4 636	8 449	7 258	6 350	6 542	6 185
Netto driftsutgifter til administrasjon og styring i kr. pr. innb.	6 179	4 464	5 486	5 969	6 269	5 599	3 945	3 845
<b>Dekningsgrad</b>								
Andel barn 1-5 år med barnehageplass	97,4	104,7	96,4	83,5	81	89,1	93,1	90,4
Andel elever i grunnskolen som får spesialundervisning	13,7	12,6	12,4	9,4	11,9	10,6	8,1	8,6
Legeårsverk pr 10 000 innbyggere, kommunehelsetjenesten	8,3	9,2	9,2	10,7	13,5	11,8	9,3	9,6
Fysioterapiårsverk per 10 000 innbyggere, kommunehelsetjenesten	6,5	9	9	7,9	0	9,2	7,5	8,4
Andel plasser i enerom i pleie- og omsorgsinstitusjoner	100	100	100	87,3	93	..	..	93,9
Andel innbyggere 80 år og over som er beboere på institusjon	10,1	10,4	11,7	15,5	..	15,8	16,4	13,8
Andelen sosialhjelpsmottakere i alderen 20-66 år, av innbyggerne 20-66 år	3,5	3,9	3,8	3,1	3,8	3,6	3,3	3,7
Andel barn med barnevernstiltak ift. innbyggere 0-17 år	9,6	7,7	6,3	6,9	3,8	5,5	4,2	4,7
Syssel-, gangveier/turstier mv. m/kom. driftsansvar per 10 000 innb.	5	9	10	15	..	..	..	..
Kommunalt disponerte boliger per 1000 innbyggere	34	37	38	37	..	22	23	21

<b>Produktivitet/enhetskostnader</b>								
Korrigerte brutto driftsutgifter i kroner per barn i kommunal barnehage	159 808	130 650	133 750	136 400	122 664	141 675	149 006	147 860
Korrigerte brutto driftsutgifter til grunnskole, skolelokaler og skoleskyss per elev	99 819	99 327	94 255	110 203	93 231	104 323	93 971	91 923
Gjennomsnittlig gruppestørrelse, 8.-10.årstrinn	14,5	13,7	13,9	14,1	15,1	12,7	15,3	14,5
Korrigerte brutto driftsutg. pr. mottaker av hjemmetjenester (i kroner)	116 015	124 223	122 239	260 598	..	183 100	187 055	197 316
Korrigerte brutto driftsutgifter, institusjon, pr. kommunal plass	961 629	913 914	823 132	822 418	686 070	809 602	873 048	877 120
Årsgebyr for vannforsyning (gjelder rapporteringsåret+1)	4 519	4 894	5 525	4 402	..	..	..	..
Årsgebyr for avløpstjenesten (gjelder rapporteringsåret+1)	1 313	1 489	1 815	3 992	..	..	..	..
Årsgebyr for avfallstjenesten (gjelder rapporteringsåret+1)	3 063	2 400	2 150	2 450	..	..	..	..
Gjennomsnittlig saksbehandlingstid, vedtatte reguleringsplaner (kalenderdager)	230	217	218	145	..	..	..	..
Gjennomsnittlig saksbehandlingstid, oppmålingsforretning (kalenderdager)	90	90	60	80	..	..	..	..
Brutto driftsutgifter i kr pr. km kommunal vei og gate	..	64 450	63 850	..	..	..	..	..
<b>Lovanvendelse</b>								
Andel søknader om motorferdsel i utmark innvilget.	96	80	91	97	..	96	96	95
Andel dispensasjonssøkn. for nybygg i 100-m beltet langs saltvann innvilget	100	100	73	..	..	..	..	..



## 4.2 Nøkkeltall nivå 2

	Hemne			K-gr. 2	Sør-Trøndelag	Alle kommuner u. Oslo
	2011	2010	2009	2011	2011	2011
<b>A. fordeling av frie inntekter (netto driftsutgifter)</b>						
<b>Prioritering i % (netto driftsutgifter)</b>						
Adm., politisk styring, felles	12,5	10,8	13,4	11,0	9,1	8,4
Barnehage	12,9	2,4	3,1	11,5	16,4	14,5
Grunnskole	27,1	34,4	33,5	26,3	25,7	25,9
Kommunehelse	4,7	5,1	5,0	5,1	4,8	4,3
Pleie og omsorg	28,9	31,1	31,1	33,2	29,1	31,2
Sosialtjeneste	3,4	4,2	3,7	3,1	5,5	5,0
Barnevern	3,1	3,1	2,7	2,8	3,3	3,1
Annet	7,4	8,9	7,5	7,0	6,1	7,6
<b>C. Barnehager</b>						
Netto driftsutgifter barnehagesektoren i prosent av kommunens totale netto driftsutgifter	12,9	2,4	3,1	11,5	16,4	14,5
Netto driftsutgifter til barnehager per innbygger	6 389	991	1 252	5 852	7 074	6 620
Netto driftsutgifter per innbygger 1-5 år i kroner, barnehager	117 769	18 082	23 945	102 621	113 347	107 042
<b>D. Grunnskoler</b>						
Netto driftsutgifter grunnskolesektor i prosent av samlede netto driftsutgifter	26,5	33,7	33,3	26,2	25,2	25,5
Korrigerte brutto driftsutgifter til grunnskolesektor, per elev	103 939	103 241	97 953	108 042	100 468	98 244
Netto driftsutgifter til grunnskolesektor, per innbygger 6-15 år	100 241	103 694	96 022	104 440	90 080	91 733
Andel elever i kommunens grunnskoler, av kommunens innbyggere 6-15 år	105,2	106,6	104,3	100,6	96,9	97,5
<b>E. Kommunehelse</b>						
Netto driftsutgifter pr. innbygger i kroner, kommunehelsetjenesten	2 345	2 109	2 035	2 610	2054	1 963
Netto driftsutgifter i prosent av samlede netto driftsutgifter	4,7	5,1	5	5,1	4,8	4,3
Netto driftsutgifter til forebyggende arbeid, helse pr. innbygger	52	15	28	112	111	123
Legeårsverk pr 10 000 innbyggere, kommunehelsetjenesten	8,3	9,2	9,2	11,8	9,3	9,6
Legetimer pr. uke pr. beboer i sykehjem	0,36	0,48	0,47	0,32	0,34	0,39
<b>F. Pleie og omsorg</b>						
Netto driftsutgifter pleie og omsorg i prosent av kommunens totale netto driftsutgifter	28,9	31,1	31,1	33,2	29,1	31,2
Netto driftsutgifter pr. innbygger i kroner, pleie- og omsorgtjenesten	14 284	12 814	12 693	16 819	12 543	14 252

Korrigerte brutto driftsutgifter pr. mottaker av kommunale pleie og omsorgstjenester	219 889	235 490	228 719	314 098	332 829	330 482
Mottakere av hjemmetjenester, pr. 1000 innb. 0-66 år	27	16	14	23	16	19
Mottakere av hjemmetjenester, pr. 1000 innb. 67-79 år.	124	111	125	92	70	76
Mottakere av hjemmetjenester, pr. 1000 innb. 80 år og over.	488	518	536	369	330	344
Korrigerte brutto driftsutg pr. mottaker av hjemmetjenester (i kroner)	116 015	124 223	122 239	183 100	187 055	197 316
Andel innbyggere 67 år og over som er beboere på institusjon	3,1	3,3	3,9	7	6,9	5,8
Andel beboere 80 år og over i institusjoner	75,9	76,7	83,9	78,1	71,3	72
Korrigerte brutto driftsutgifter, institusjon, pr. kommunal plass	961 629	913 914	823 132	809 602	873 048	877 120
Utgifter per beboerdøgn	3 059	2 986	2 719	2 152	1812	2 321
<b>G. Sosialtjenesten</b>						
Netto driftsutgifter til sosialtjenesten pr. innbygger	923	1 363	1 238	1 001	1 568	1 572
Netto driftsutgifter til sosialtjenesten pr. innbygger 20-66 år	1 604	2 375	2 141	1 695	2 502	2 579
Netto driftsutg. til råd, veiledning og sos.forebyggend arb. pr. innb, 20-66 år	770	1 203	1 038	859	944	1 015
Netto driftsutgifter til økonomisk sosialhjelp pr innbygger 20-66 år	831	1 172	1 103	810	1 093	1 241
Netto driftsutg. til tilbud til pers. med rusprobl. pr. innb. 20-66 år	4	0	0	26	464	323
Andelen sosialhjelpsmottakere i forhold til innbyggere	2,4	2,6	2,6	2,4	2,2	2,4
Brutto driftsutgifter pr. sosialhjelpsmottaker, i kroner	55 030	59 606	53 055	57 564	85 194	76 212
<b>H. Barnevern</b>						
Netto driftsutgifter til sammen per innbygger (kr)	1 542	1 255	1 082	1 410	1 443	1 409
Netto driftsutgifter per innbygger 0-17 år, barnevernstjenesten	6 711	5 458	4 636	6 350	6 542	6 185
Netto driftsutgifter (funksjon 244, 251, 252) per barn i barnevernet	63 824	55 323	57 633	84 041	111 201	90 371
Andel netto driftsutgifter til saksbehandling (funksjon 244), prosent	42,6	54,2	47,1	37	30,3	33,5
Andel barn med barnevernstiltak ift. innbyggere 0-17 år	9,6	7,7	6,3	5,5	4,2	4,7
Andel barn med barnevernstiltak ift. innbyggere 0-22 år	7,4	5,9	4,9	4,2	3,2	3,7
Andel undersøkelser som fører til tiltak, prosent (funksjon 244)	76,2	65,1	64,9	52,6	54,4	48,5
Andel undersøkelser med behandlingstid over tre måneder, prosent	19	20,9	16,2	33	23	26,5
Andel barn med tiltak per 31.12. med utarbeidet plan, prosent	95	87	98	78	83	80
<b>I. Avfall og renovasjon</b>						
Finansiell dekningsgrad - avfall	108	100	88	106	116	104
Gebyrinntekter per årsinnbygger	1 121	1 062	817	938	780	868
Driftsutgifter per årsinnbygger(kommune)	1 044	1 054	907	1 019	785	926
<b>I. Vann</b>						
Finansiell dekningsgrad	108	126	134	101	94	100
Selvkostgrad	100	174	204	103	99	100
<b>K. Kultur</b>						
Netto driftsutgifter kultursektoren i prosent av kommunens totale netto	4,8	5,7	6,1	3,6	4,3	3,8

driftsutgifter						
Netto driftsutgifter aktivitetstilbud barn og unge (F231)	11,2	12,4	13,4	6,7	10,3	9,2
Netto driftsutgifter til aktivitetstilbud barn og unge per innbygger 6-18 år	1 503	1 612	1 786	723	1 190	958
Netto driftsutgifter til aktivitetstilbud barn og unge per innbygger 6-20 år	1 272	1 366	1 575	622	1 013	825
Tilskudd til frivillige barne- og ungdomsforeninger per lag som mottar tilskudd	3 250	6 286	21333	7 806	26 320	20 393
Andel elever (brukere) i grunnskolealder i kommunens musikk- og kulturskole, av antall barn i alderen 6-15 år	14,7	17,4	17	26,1	19,4	15,6
<b>M. Samferdsel</b>						
Netto driftsutgifter i kr pr. innbygger, samferdsel i alt	991	921	920	1 120	623	828
Brutto driftsutg. i kr pr. innbygger for komm. veier i alt	1 080	914	911	1 144	1 011	986
<b>N. Bolig</b>						
Netto driftsutgifter til kommunalt disponerte boliger per innbygger i kr	283	461	-222	-219	-47	-74
Netto driftsutgifter til boligformål pr innbygger i kroner	306,1	475	-147,6	-188	7,8	-45
Brutto investeringsutgifter til boligformål per innbygger i kroner	1 832	285	421	1 090	1 626	714
Antall søknader per 1000 innbyggere	20	13	14	7	10	7
Antall nye søknader per 1000 innbyggere	20	10	10	6	6	6

## 5 Risikovurderinger

### 5.1 Sentraladministrasjon

Risikoområde	Risikofaktorer	Tiltak	Sanns.	Konsekvens	Vurdering FR

### 5.2 Barnehage

Risikoområde	Risikofaktorer	Tiltak	Sanns.	Konsekvens	Vurdering FR

### 5.3 Skole, SFO og PP-tjenesten

Risikoområde	Risikofaktorer	Tiltak	Sanns.	Konsekvens	Vurdering FR