



OVERORDNET ANALYSE FOR FORVALTNINGSREVISJON

Tydal

November 2016



1 Innhold

1	Innhold	2
2	Innledning	3
3	Oppsummering av analysen	4
4	Om kommunen	5
5	Om det enkelte tjenesteområde	8
6	KOSTRA-data	40

2 Innledning

Ifølge forskrift om kontrollutvalg § 10 skal kontrollutvalget minst én gang i perioden, innen utgangen av året etter at kommunestyret er konstituert utarbeide en plan for gjennomføring av forvaltningsrevisjon som fremmes for kommunestyret. Denne skal baseres på en overordnet analyse av kommunens virksomhet ut fra risiko- og vesentlighetsvurderinger, med sikte på å identifisere behovet for forvaltningsrevisjon på de ulike sektorer og virksomheter.

Dette dokumentet, utarbeidet av Kontrollutvalgssekretariat Midt-Norge med innspill fra ulike aktører, utgjør en slik overordnet analyse. Det er organisert i fire deler. Denne første delen inneholder noen innledende kommentarer. Kapittel 2 gir en overordnet oversikt over kommunens organisering, styringssystem og styringsdokumenter. I kapittel 3 gjøres en gjennomgang av tjenesteområdene i kommunen med beskrivelse av organisering og nåsituasjon. I kapittel 4 presenteres selve risiko- og vesentlighetsanalysene i tabellform.

Dokumentet er grunnlagsdokument for kontrollutvalgets behandling av plan for forvaltningsrevisjon, og vil ligge som et vedlegg til denne. Det er lagt opp til at analyseprosessen bare gjennomføres én gang i perioden, mens planen vedtas for to år av gangen.

Om prosessen

Denne analysen er utarbeidet av Kontrollutvalgssekretariat Midt-Norge IKS.

Analysen baserer seg blant annet på analyser av følgende kilder:

- Kommunens styringsdokumenter og regnskapsdata
- KOSTRA
- Kommunebarometeret
- Tidligere forvaltningsrevisjonsrapporter
- Statlige tilsynsrapporter
- Øvrige orienteringer fra rådmannen gjennom kontrollutvalgets arbeid
- Innspillsmøte med gruppeledere fra kommunestyret og rådmannen
- Innspill fra kontrollutvalget
- Mediesaker
- Politiske saker

I tillegg har fagforeninger, hovedverneombudet og revisjonen vært invitert til å komme med innspill.

3 Oppsummering av analysen

Her følger en punktvis oppstilling av de prioriterte risikoområdene. Denne er basert på den mer detaljerte gjennomgangen i kapittel 5.

Administrasjon, styring og økonomi

- Interkommunalt samarbeid – mange aktuelle områder – herunder hvordan vedtak i politiske nemder følges opp.

Grunnskoleopplæring

- Ressursbruk i skolen, herunder bruk av spesialundervisning

Barnevern

- Interkommunalt samarbeid. Kvalitet, internkontroll, ressursbruk

Kommunal næringsforvaltning og landbruk

- Gjennomgang av organisering og drift av ansvarsområdet med spesiell vekt på hvordan arbeidet med næringsutvikling er organisert og virker.

4 Om kommunen

Organisering

Tydal er en liten kommune som gjennom år har hatt god økonomi og et høyt tjenestnivå for sine innbyggere. Små enheter og få ansatte gjør kommunen sårbar og det kan være krevende å opprettholde bred og nok kompetanse på enkelte områder, men generelt er søknad til stillinger og kompetansen god. Tydal satser på interkommunalt samarbeid i Værnesregionen, noe som kommunen ser ut til å ha stor nytte av. Usikkerhet knyttet til kraftinntekter og omlegging av inntektssystem har medført at rådmannen gjennom plandokumenter signaliserer nødvendigheten av innstramminger.

Kommunen er organisert i følgende ansvarsområder:

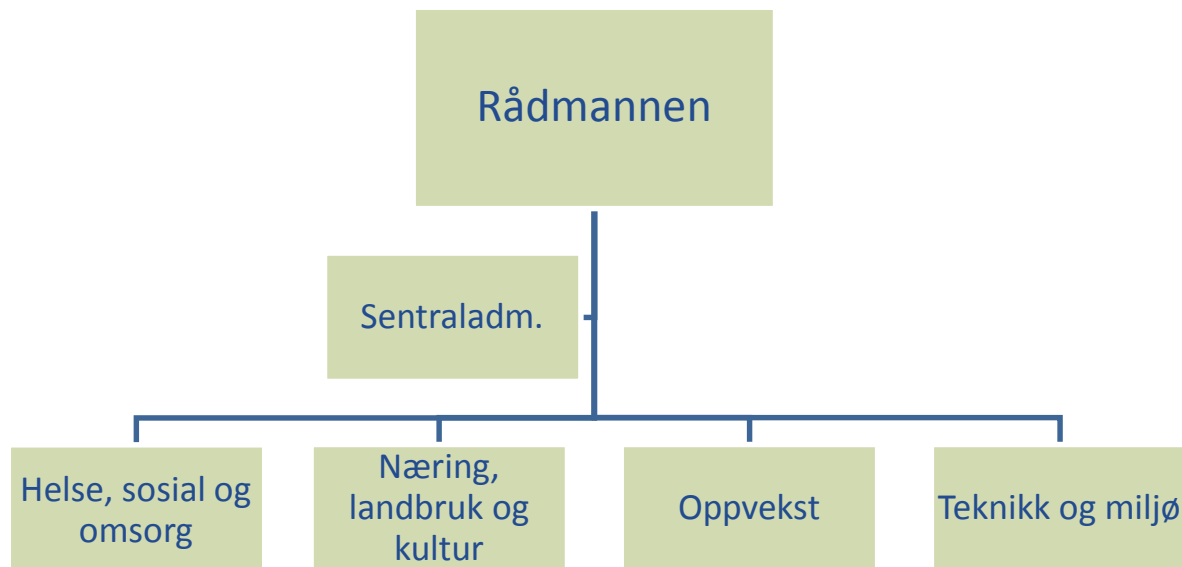
Ansvarsområde 1 – Sentrale styringsorganer og fellesfunksjoner

Ansvarsområde 2 – Oppvekst

Ansvarsområde 3 – Helse sosial og omsorg

Ansvarsområde 4 – Næring, landbruk og kultur

Ansvarsområde 5 – Teknikk og miljø



Styringssystem og styringsdokumenter

Tydal kommune vedtok i 2010 en overordna plan for Tydal kommune som fortsatt er gjeldende. Hovedpunktene i planen gjengis:

I GENERELLE FØRINGER

Målene som fastsettes i planen skal være:

- Styrende og forpliktende for all kommunal planlegging.
- Styrende og forpliktende for politiske organer.
- Styrende og forpliktende for rådmannen og alle ansatte.

II KOMMUNESTRUKTUR OG INTERKOMMUNALT SAMARBEID

- Tydal kommunes ønsker å bestå som egen kommune.
- Tydal kommune skal være aktiv og målrettet i sitt interkommunale samarbeid:
 - Mål og strategier for Værnesregionen skal følges opp og forankres.

- Deltakelse i interesseorganisasjonene LVK og USS skal prioriteres.
- c) Tydal kommune skal følge opp diskusjonene rundt kommunestruktur aktivt og målrettet.

III LOKALSAMFUNN

- a) Vi skal skape et moderne lokalsamfunn med gode tilbud til innbyggere i alle aldre og alle som besøker kommunen.
- b) Folketallet i kommunen må stabiliseres og helst økes.
- c) Vi skal beholde og utvikle gode basistjenester innen oppvekst og omsorg.
- d) Vi skal etablere gode tilbud for bosetting.
- e) Infrastruktur som veg, bredbånd og kraftnett skal ha høy prioritet.

IV NÆRINGS LIV

- a) Tydal kommune skal legge til rette for økt aktivitet og utvikling i næringslivet.
- b) Vi skal lage gode rammebetingelse for lokalt næringsliv og yte bistand gjennom kommunale virkemidler.

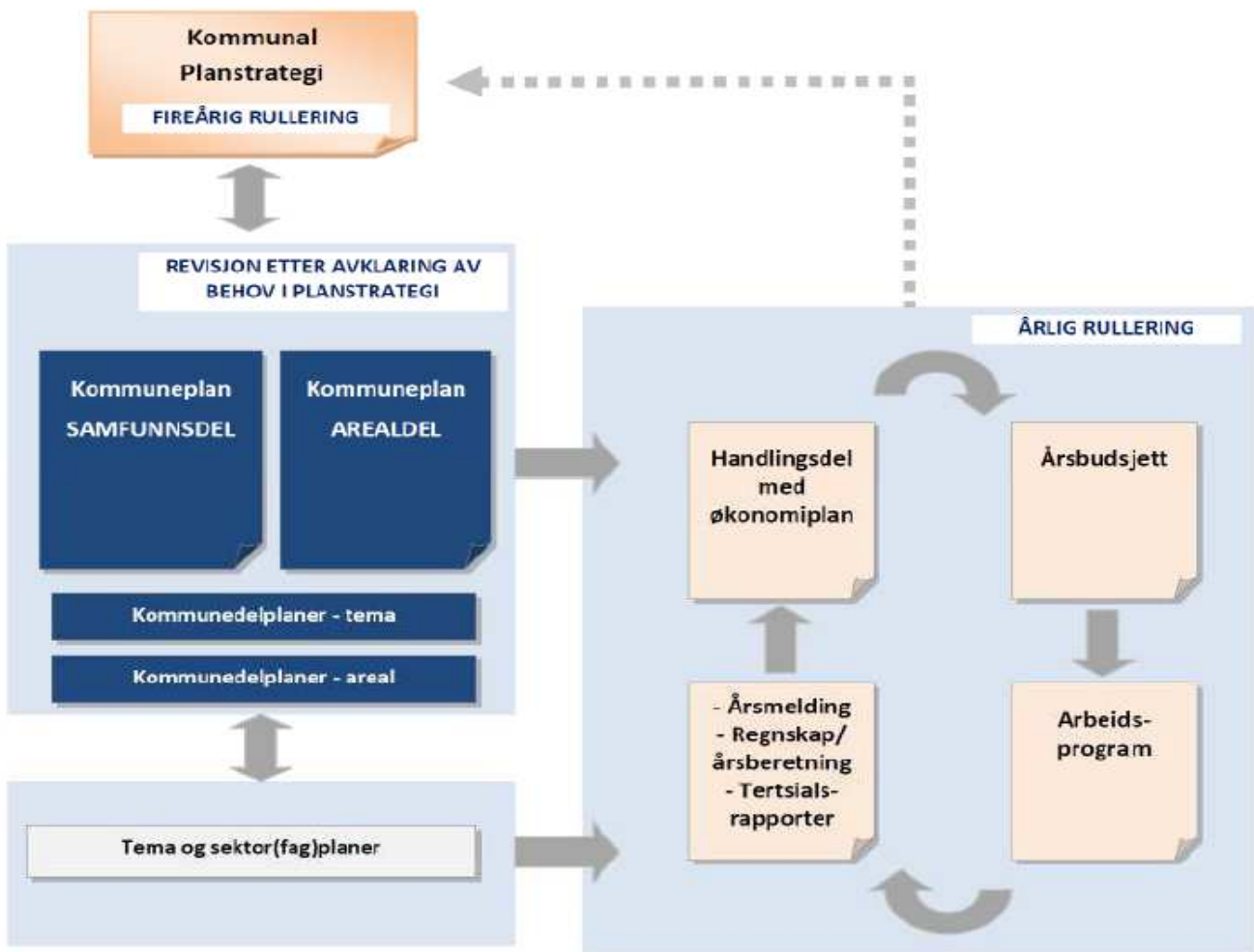
V TRYGGHET OG TRIVSEL

Tydal kommune skal være et trygt sted å bo og besøke. Vi skal prioritere:

- a) Nødvendige beredskapstiltak.
- b) Holdningsskapende og helsefremmende tiltak.
- c) Risikoanalyser i nødvendig utstrekning.
- d) Kulturelle tiltak for alle deler av befolkningen.

Tydal kommunestyre vedtok 6.10.16 å sende planstrategi for Tydal kommune for perioden 2016-2019 ut på høring. Dokumentet drøfter kommunens viktigste utviklingstrekk og utfordringer og hvilke planbehov disse utløser. Kommunen har så langt ikke vedtatt en kommuneplan som omhandler samfunnsdelen og prioriterer dette arbeidet nå. Planen forventes å ferdigstilles i første halvår 2017.

Det er nå lagt opp til følgende overordnet styringssystem:



5 Om det enkelte tjenesteområde

I denne delen gis en kortfattet og overordnet gjennomgang av de tjenester kommunen har ansvar for. Vi baserer analysen på inndelingen i rapporteringssystemet Kostra¹, med noen tilpasninger.

Forklaring til punktene

Kommunalt ansvar på området En punktmessig framstilling av kommunenes oppgaver på området gitt i lovverk, statlige føringer og andre generelle forventninger.

Mål Overordnede mål for tjenesten. Kan være kommunens egne eller gitt av nasjonale føringer. Vi tar utgangspunkt i de mål som er nedfelt i kommuneplan og øvrige styringsdokumenter.

Organisering En fremstilling av hvordan tjenesten er organisert i kommunen, herunder hvilken eller hvilke administrative enheter som utfører den.

Tiltak og satsinger En oversikt over prioriterte innsatsområder eller særskilte tiltak i kommunen, med særlig fokus på større endringer og tiltak som kan virke reduserende på risiko.

Tidligere forvaltningsrevisjon og statlige tilsyn En oversikt over tidligere gjennomført forvaltningsrevisjon på området og relevante tilsynsrapporter fra statlige tilsynsorganer (bl.a. fylkesmannen) fra senere år. Vi gjør oppmerksom på at det ikke alltid lar seg gjøre å få fullstendig oversikt over statlige tilsynsrapporter, så det kan være mangler.

Forklaring til vurderingstabeller

Risikoområde Områder innenfor tjenesten der det kan eksistere vesentlig risiko. Kan være generelle eller spesifikke for kommunen analysen gjelder.

Indikatorer Forhold som taler for økt risiko innenfor det aktuelle risikoområdet for kommunen analysen gjelder.

Tiltak Iverksatte tiltak som kan redusere risiko eller redusere sjansen for skjulte risikoer i kommunen analysen gjelder.

Risiko Anslått sannsynlighet for at det oppstår et betydelig avvik innenfor overholdelse av lover og regler, økonomi, produktivitet eller måloppnåelse. Vurderes i 3 kategorier (høy/middels/lav).

Vesentlighet Anslått størrelse av konsekvensene av et betydelig avvik. Kan være konsekvenser for kommunen, brukere, innbyggere eller samfunnet for øvrig. Vurderes i 3 kategorier (høy/middels/lav).

Prioritering Sekretariatets vurdering av hvor aktuelt området er for gjennomføring av forvaltningsrevisjon. Basert på vurderingen risiko og vesentlighet. Vurderes i 3 kategorier (høy/middels/lav).

¹ Rapporteringsverktøy mellom kommune og stat som er obligatorisk for alle kommuner. Se <http://www.ssb.no/offentlig-sektor/kostra> for mer informasjon og fullstendige data.

Sentrale styringsorganer og fellesfunksjoner

Kommunalt ansvar på området

- Tillitvekkende forvaltning basert på kommuneloven og forvaltningsloven.
- Praktisering av åpenhet i tråd med offentleglova.
- Et helhetlig system for internkontroll basert på risikovurderinger.
- Hensiktsmessig system for administrativ og politisk styring.
- Forvaltning av kommunens likviditet, gjeld og eiendeler.
- Forsvarlig regnskapsføring og budsjetteringspraksis.
- Innkjøp i tråd med lov om offentlige anskaffelser.

Mål

Fokusområder (2017-2020):

- Effektivisere organisasjonen for å yte best mulig tjenester til brukere og innbyggere
- Folkehelse i fokus i alle kommunale sektorer
- Tilrettelegging av infrastruktur for friluftsliv, turisme, m.m.

Organisering

- Rådmannen, rådmannens stab
- Servicekontoret
- IKT, lønn, regnskap, økonomi, innkjøp – betydelig interkommunalt samarbeid i Værnesregionen
- Folkevalgte

Som det fremgår ovenfor løses mange sentrale fellesoppgaver gjennom interkommunalt samarbeid i Værnesregionen. Det gjelder også innenfor andre ansvarsområder.

Tabellen under viser samarbeidsområder i Værnesregionen i dag og samarbeid som er under utredning:

Samarbeidsområder	KOMMUNER SOM SAMARBEIDER					
	Frosta	Malvik	Meråker	Selbu	Stjørdal	Tydal
Sekretariat	X	X	X	X	X	X
Saksbehandlersystem	X	X	X	X	X	X
Innkjøp	X	X	X	X	X	X
Skatt/arbeidsgiverkontroll	X	X		X	X	X
Faktura/lønn/regnskap	X	X		X	X	X
IKT	X		X	X	X	X
Intranett/ portalløsning/hjemmesider	X		X	X	X	X
Kvalitetssystem	X		X	X	X	X

Barnevern (inkl. psykolog 0-12år)	X		X	X	X	X
PPT- tjeneste	X		X	X	X	X
Utredning forebyggende tiltak barn/unge	X		X	X	X	X
Legevakt			X	X	X	X
Forvaltningskontor			X	X	X	X
Distriktsmedisinsk senter			X	X	X	X
Øyeblikkelig hjelp senger			X	X	X	X
Velferdsteknologi			X	X	X	X
Samfunnsmedisinsk enhet (SME)			X	X	X	X
Frisklivssentral (del av SME)			X	X	X	X
Kommunepsykolog (del av SME)			X	X	X	X
Kommuneoverlege (del av SME)			X	X	X	X
Krisesenter i Nord-Trøndelag			X	X	X	X
Felles NAV –kontor	X		X	X	X	X
Utredning felles enhet miljøretta helsevern			X	X	X	X
Utredning rus/psykiatri			X	X	X	X
Utredning flyktningetjeneste	X		X	X	X	X
Utredning felles brann og redningstjeneste	X		X	X	X	X
Utredning PML (plan,miljø,landbruk)	X		X	X	X	X

Stjørdal kommune er vertskommune for de fleste samarbeidsområder og det er derfor viktig at planlegging og gjennomføring av forvaltningsrevisjon skjer i samråd med øvrige samarbeidende kommuner og da særlig vertskommunen.

Utfordringer

Økonomien de senere år er blitt strammere, men er fortsatt god. Statlige overføringer ser ikke ut til å øke i takt med pålagte oppgaver. Tydals inntekter fra kraft kan ikke påregnes å øke, samtidig som naturressursskatten også kan minke. Det ble signalisert at den statlige finansierungsordningen av kommunene for 2017 ville bli til ugunst for Tydal kommune, da det er lagt opp til at vekstkommuner favoriseres. I nylig fremlagt statsbudsjett for 2017 kommer imidlertid Tydal kommune godt ut.

I gjeldende økonomiplan utelukkes det ikke at kommunen må redusere antall ansatte og dermed tjenestetilbudet, som så langt har vært godt på de fleste områder. Kommunen er imidlertid klar på at de er avhengig av kompetansen i Værnesregionen på flere områder.

Selv om innbyggertallet er stabilt er det utfordringer i forhold til å nok boliger med tilfredsstillende standard. Økt boligbehov skyldes blant annet bosetting av flyktninger.

Tiltak og satsinger

Viser til punktene som er satt opp som mål ovenfor. Kommunen satser på å legge til rette for befolkningsvekst, men dette er fortsatt en utfordring. Det satses betydelig for å opprettholde næringslivet og tiltrekke seg ny virksomhet. Gjennom blant annet bruk av næringsfond og tilskudd er kommunen offensiv på dette området.

Som liten kommune satser Tydal sterkt på å løse oppgaver innen samarbeidet i Værnesregionen. Samlet utgjør det totale samarbeidet i Værnesregionen nå, både når det gjelder budsjett og antall ansatte, en større organisasjon enn det Tydal kommune selv er. For vertskommunen som i hovedsak er Stjørdal betyr dette en organisasjon med et budsjett på rundt 200 millioner kroner og ca. 160 ansatte.

En omlegging av organisasjonen for Tydal som samarbeidet krever, og en integrering med vertskommunens egen organisasjon, synes praktisk og nødvendig. Det politiske arbeidet i regionsamarbeidet gjennom de politiske nemdene er noe som prioriteres høyt. Tydal har pekt på at dette samarbeidet lett blir slik at en får en sentralisering av interesser og synsvidde. Det har vært noen utfordringer i samarbeidet og det vil nå gjennomføres en større ekstern evaluering av ledelsesfunksjonene i Værnesregionen. Rapport skal leveres i april 2017.

Tidligere forvaltningsrevisjon, selskapskontroll og statlige tilsyn

Fylkesmannens tilsynsrapport – Samfunnssikkerhet og beredskap (2014)

Tilsyn med arkivene i Tydal kommune (2015)

Selskapskontroll TrønderEnergi (2015)

Forvaltningsrevisjon – Anskaffelser ved bygging av flerbrukshall (2012)

Forvaltningsrevisjon – Har Tydal kommune fått et hensiktsmessig plansystem(2007)

Risikoområde	Indikatorer	Risikoreduserende tiltak	Risiko	Vesentlighet	Prioritering
Interkommunalt samarbeid	Krevende å samordne med egne organisasjon og mellom samarbeidende kommuner. God sentral oversikt over interkommunalt samarbeid. Utfordringer knyttet til politiske nemder	Møter i regionråd (rådmenn) og politiske nemder. Ekstern evaluering av ledelsesfunksjoner. Rapport april 2017.	Middels	Høy	Høy
Eierstyring	Har manglet eierskapsstrategi, men små eierandeler og få selskap.	Nytt eierskapsreglement behandlet i kommunestyret i høst.	Lav	Middels	Lav
Personal	Økende sykefravær i 2015 – fra 6,3% i 2014 til 8% i 2015 – Hele kommunen.	Sykefravær følges opp innen de enkelte områder.	Middels	Middels	Middels
Økonomistyring	God rangering på kommuneøkonomi. God budsjett disiplin. Tilfredsstillende disposisjonsfond.	Interkommunalt samarbeid, god kompetanse, god dialog med vertskommune. God oppfølging av økonomi lokalt	Lav	Høy	Middels
Innkjøp	Komplisert regelverk – endringer i regler. Brudd på lov påvist i FR og RR Ingen KOFA-saker de siste årene. Lite kompetanse lokalt	Styrket felles innkjøpsordning i Værnesregionen. God kompetanse som kan brukes.	Middels	Høy	Middels
Eiendomsforvaltning	Stor og gammel eiendomsmasse Manglende vedlikehold	Reglement for salg av eiendom vedtatt i kommunestyret 6.10.16.	Høy	Middels	Middels

		Vedlikeholdsplan kommunale bygg-2010-2014. Ny strategi for eiendomsforvaltning vedtas høsten 2017			
Arkiv/dokumenthåndtering	Godt resultat etter tilsyn fra statsarkivet i 2015.	Interkommunalt samarbeid i Værnesregionen. Deltar i IKA Tr.lag	Lav	Middels	Middels
Åpenhet/offentlighet	Enkeltilfeller av manglende offentliggjøring av møter.	Fokus på riktig praktisering av offentlighet i 2016	Middels	Høy	Middels
Omdømme/attraktivitet	Stabilt folketall – økende hyttebygging		Middels	Middels	Middels
Beredskap	Manglende øvelser Statlige tilsyn, positiv tilbakemelding fra Fylkesmannen i 2014, avvik på praktisk øving.	Planer på plass, rulleres. Ny ROS-analyse kommunestyret 6.10.16	Middels	Høy	Middels
Informasjons-sikkerhet		Interkommunalt samarbeid. Sterk IT-avdeling i VR	Lav	Høy	Middels
Saksbehandling,	Liten kommune, habilitetsutfordringer.	Interkommunalt samarbeid	Middels	Middels	Middels
Kommunale byggesaker	Liten kapasitet på byggesakskontor Manglende tilsyn ulovlighetsoppfølging	Innleie ved behov. Planlegger interkommunalt samarbeid VR	Høy	Middels	Middels
Eiendomsforvaltning	Stor og gammel eiendomsmasse Manglende vedlikehold	Reglement for salg av eiendom vedtatt i kommunestyret 6.10.16.	Høy	Middels	Middels

		Vedlikeholdsplan kommunale bygg- 2010-2014. Ny strategi for eiendomsforvaltning vedtas høsten 2017			
--	--	---	--	--	--

Oversikten inneholder en del oppgaver som er lagt utenfor ansvarsområde 1.

Barnehager

Kommunalt ansvar på området

- Barnehagemyndighet – godkjenning av og tilsyn med offentlige og private barnehager i kommunen.
- Barnehageeier – ansvar for tilbudet i den enkelte kommunale barnehage.

Mål

- God faglig og sosial utvikling hos barn, unge og voksenopplæring
- God faglig utvikling hos personalet
- Lokalsamfunnet som ressurs og arena for læring
- Fortsette det gode samarbeidet om felles skole- og folkebibliotek.
- Opprettholde full barnehagedekning og bra kvalitet på innholdet.

Organisering

Tydal har en barnehage med 3 avdelinger og er organisert under oppvekst. Det er totalt ca 40 barn. Kommunen fyller kravene til pedagogisk utdanning.

Utfordringer

Har i perioder vært noe lav bemanning, men barnehagen kommer godt ut i ekstern evaluering og kommunalt tilsyn i 2015.

Tiltak og satsinger

Utstrakt samarbeid med andre barnehager i Nearegionen om kompetanseheving, kvalitetsutvikling eksternvurdering og kommunalt tilsyn. Videre har barnehagen ulike satsningsområder over tid, eksempelvis, fysisk aktivitet og språkprosjekt. Kommunestyret vedtok økt bemanning i 2016.

Tidligere tilsyn

Ekstern evalueringsrapport og kommunalt tilsyn. (Nearegionen)

Risikoområde	Indikatorer	Risikoreduserende tiltak	Risiko	Vesentlighet	Prioritering
Barnehagetilsyn	Ikke avvik tilsyn – godt resultat tilsyn fra fylkesmannen.	Samarbeid om tilsyn i Nearegionen.	Lav	Middels	Lav
Kompetanse/personal	Høy andel pedagogisk utdanning		Lav	Middels	Lav
Økonomi/effektivitet	Driftskostnader per barn jevnt med sammenlignbare kommuner (KOSTRA) Overskridelse budsjett 2015	Økte rammer i 2016	Middels	Middels	Lav
Kapasitet/struktur	Store variasjoner i barnetall, men full barnehagedekning.	Løpende opptak	Lav	Middels	Lav
Kvalitet	Gode resultater ved tilsyn. Noe lavere bemanning enn snitt på kommunebarometer.	Vurderingsarbeidet er satt i system – årsplan. Beredskapsplan 2012	Lav	Middels	Lav

Grunnskoleopplæring, SFO

Kommunalt ansvar på området

- Gi et skoletilbud i tråd med opplæringslova
- Kommunen skal ha et SFO-tilbud før og etter skoletid for 1.-4. årstrinn, og for barn med særskilte behov på 1.-7. årstrinn.
- Skolefritidsordninga skal ha vedtekter om opptakskriterium, opptaksperiode og oppsigelse av plassen, foreldrebetaling, leke- og oppholdsareal, daglig oppholdstid og årlig åpningstid, bemanning og ledelse.
- Den som skal ansettes fast eller midlertidig må legge fram politiattest

Mål grunnskole

Generelle mål 2016-2019:

Skolens visjon: På skolen vår har vi elever med tro på seg selv og håp for framtida.

For å oppnå dette legger skolen vekt på:

- God faglig og sosial utvikling hos elevene.
- God faglig utvikling hos personalet.
- Lokalsamfunnet som ressurs og arena for læring.

Konkrete mål for skoleåret 2015-2016:

Utarbeide plan for foreldremedvirkning

Styrke arbeidet med vurdering for læring

Mål SFO

I lokale vedtektene for SFO står det om hovedmål for tilbudet:

SFO skal gi barna tilsyn og omsorg, læring gjennom lek, allsidige aktiviteter og sosial læring i samspill med andre barn, personalet, foresatte og nærmiljøet.

Andre mål:

- Justere bemanning og arbeidsområder i samarbeid med grunnskolen og kulturskolen
- Ansvarliggjøre elevene i forhold til bruk, håndtering og rydding av utstyr

- Utvikle nye aktivitetstilbud innenfor SFO-tida

Organisering

Det er en kombinert barne - og ungdomsskole med samlet har 78 elever i inneværende år. Det er gjennomgående små klasser.

SFO er organisert under oppvekst og har i underkant av 20 brukere. Kun 1,2 årsverk og avhengig av samarbeid med andre.

Utfordringer

Synkende elevtall i skolen. SFO er en liten avdeling men kombinerer stillingsandeler med skole. Meget høyt ressursbruk i forhold til andre kommuner.

Tiltak og satsinger

Bedre organisering av utviklingsarbeidet og sikre skolens systemer for oppfølging og praksis.

SFO satser på utvidet tilbud i ferie, noe som ikke er lovpålagt. Videre tilbys frivillig gratistilbud med leketime i skoletida.

Tidligere forvaltningsrevisjon og statlige tilsyn

Tilsynsrapport fra fylkesmannen (2013)

Risikoområde	Indikatorer	Risikoreduserende tiltak	Risiko	Vesentlighet	Prioritering
Regeletterlevelse	Noen lovbrudd påvist ved tilsyn fra fylkesmannen 2013.	Innarbeidet tiltak i forhold til påviste lovbrudd i planer.	Middels	Høy	Middels
Kvalitet	Høy kompetanse lærere. Noe svakere resultat enn snitt karakterer 10.klasse. (Kommunebarometer) Leksehjelp over snitt for både barne- og ungdomstrinn. Høy andel med spesialundervisning.	Satser på utviklingsarbeid, kvalitetssikring. Skolemåltid – varm mat en dag i uka	Middels	Høy	Middels

Økonomi/effektivitet	Utgifter vesentlig over kommunegruppe. God budsjett disiplin. Utfordring små klasser	Har noe undervisning på tvers av klasseserier	Høy	Middels	Høy
Skolebygg	Godt tilrettelagt		Lav	Middels	Lav
Mobbing/psykososialt læringsmiljø		Tidlig innsats – sosiale ferdigheter Plan for arbeid med elevenes psykososiale arbeidsmiljø (2013) Værnesmodellen modellen for barn og unge.	Lav	Høy	Middels

Kommunehelse

Kommunalt ansvar på området

- Fastlegeordning – sørge for å tilby fastlege til alle innbyggere i kommunen
- Forebyggende arbeid, psykisk og somatisk - Helsetjeneste i skoler, helsestasjonstjeneste og miljørettet helsevern
- Legevakt
- Habilitering og rehabilitering

Mål

Fremme en kvalitetsmessig og bærekraftig utvikling innen kommunens helsetjenester.

Organisering

Tjenestene er organisert under ansvarsområde 3 Helse, sosial og omsorg.

Store deler av området er organisert i interkommunalt samarbeid i Værnesregionen, deriblant kommuneoverlege, akutt plasser, legevakt.

Utfordringer

Stadig mer sammensatte behov.

Tiltak og satsinger

Værnesregionen modellen for barn og unge,

Tidligere forvaltningsrevisjon og statlige tilsyn

Ingen kjente.

Risikoområde	Indikatorer	Risikoreduserende tiltak	Risiko	Vesentlighet	Prioritering
Legedekning	Meget god legedekning. Mange leger per 1000 innb.(KOSTRA) Sårbar ved ferieavvikling.	Innleie av leger i ferietid. .	Lav	Høy	Lav
Psykisk helsetjeneste	1,5 årsverk – sårbart	Samarbeid i VR Bruker BrukerPlan – oversikt over brukere av tjenesten	Middels	Høy	Middels
Folkehelse	Folkehelseundersøkelse 2012 – utfordringer inaktivitet og ensomhet.	Satsninger folkehelse rapport 2013: - Inkluderende lokalsamfunn - Fysisk aktivitet 2015 – Skjønnsmidler fra FM kr 100.000 – fordelt på frivillige organisasjoner. Tverrfaglig arbeid.	Middels	Middels	Lav
Legevakt		Felles legevaktordning i VR	Lav	Middels	Lav

Pleie og omsorg

Kommunalt ansvar på området

- Plass i institusjon
- Helsetjenester i hjemmet
- Brukerstyrt personlig assistanse
- Individuell plan for brukere med behov for koordinerte og langvarige tjenester
- Støttekontakt
- Internkontroll
- Omsorgstjenester med et visst kvalitetsnivå

Mål

Gi individuelt tilpassa tjenester av god faglig kvalitet, slik at den enkelte bruker i størst mulig grad opplever medvirkning, mestring og et meningsfullt liv.

Yte tjenester som gjør brukere i stand til å mestre sin helsesvikt og ivareta sin egenomsorgsevne så selvstendig som mulig.

Organisering

Tjenestene er organisert under ansvarsområde 3 Helse, sosial og omsorg. Felles interkommunalt forvaltningskontor etablert i Værnesregionen.

Utfordringer

Mangler hensiktsmessige omsorgsboliger med heldøgns bemanning. Helsebygget er i dårlig forfatning.

Tiltak og satsinger

Utstrakt samarbeid mellom kommuner i VR. Faglig og kvalitetsmessig utvikling av tjenestene også gjennom tverrfaglig samarbeid internt. Større omstillingsprosjekt gjennomført i 2015/2016.

Tidligere forvaltningsrevisjon og statlige tilsyn

Revisjonsrapport fra Sykehusapotekene i Midt-Norge (2014)

Risikoområde	Indikatorer	Risikoreduserende tiltak	Risiko	Vesentlighet	Prioritering
Institusjonsplass	God kapasitet (beleggsprosent på 83 i 2015) God legekapasitet God dekning fysioterapeut	Tatt i bruk velferdsteknologi	Lav	Høy	Lav
Kvalitet	God bemanning 91 % av ansatte har fagutdanning	Fokus på kvalitetsutvikling, kompetanseheving og avvikshåndtering	Lav	Høy	Lav
Internkontroll	Helse og omsorgsplan fra 2011 Avdekket forbedringspotensial i tilsyn av medisinhåndtering (2014)		Middels	Middels	Middels
Hjemmetjeneste		Tatt i bruk velferdsteknologi	Lav	Høy	Lav
Helhetlig tjenestetilbud		Fokus på samhandling	Lav	Middels	Lav
Samhandlingsreformen	God institusjonskapasitet Ingen gebyrer utskrivningsklare pasienter Antatt utvidet ansvar (rus, psykiatri) fra 2017	Interkommunalt samarbeid VR. Distriktsmedisinsk senter (DMS)- Stjørdal	Middels	Høy	Middels

Sosialtjenesten

Kommunalt ansvar på området

- Økonomisk sosialhjelp
- Kvalifiseringsprogram
- Råd og veiledning – sosialt forebyggende tiltak
- Tilbud til personer med rusproblemer
- Boliger til vanskeligstilte
- Individuell plan for koordinering av langvarige behov
- Introduksjonsprogram for flyktninger

Mål

Kommunen skal gi mennesker mulighet til å leve og bo selvstendig, og bidra til at utsatte barn og unge og deres familier får et helhetlig og samordnet tjenestetilbud. Gjennom tjenesteytingen skal kommunen bidra til likeverd og likestilling, og til å forebygge sosiale problemer.

Organisering

Tjenesten var ut 2015 organisert under ansvarsområde 1 Politisk styring og fellesområder (0,25 årsverk). Fra 1.1.16 fells NAV-kontor i VR.

Utfordringer

Har hatt for lav kapasitet til å drive rådgivning innen økonomi. Manglende rimelig botilbud samt mangel på arbeidsplasser.

Tidligere forvaltningsrevisjon og statlige tilsyn

FR-rapport økonomisk sosialhjelp (2008)

Risikoområde	Indikatorer	Risikoreduserende tiltak	Risiko	Vesentlighet	Prioritering
Rusforebyggende arbeid	Gammel ruspolitisk handlingsplan (2005)	Utreder samarbeid i VR	Middels	Middels	Lav
Flyktningearbeid/ introduksjonsprogram	23 personer bosatt i Tydal 31.12.15	Bygd nye flyktningeboliger Utreder samarbeid i VR	Middels	Middels	Lav
Økonomisk sosialhjelp	Økning av antall brukere fra 2010 til 2015 Økende antall langtidsmottakere i 2016 Høye utgifter (KOSTRA) Kort stønadstid for unge (Kommunebarometer)	Satsing på å skaffe bostøtte.	Middels	Middels	Middels
Økonomi/effektivitet	Svært høyt kostnadsnivå.		Middels	Middels	Middels
Økonomisk rådgivning	Ikke kapasitet til å yte tilbud.	Samarbeid i vørnesregionen.	Høy	Middels	Middels

Barnevern

Kommunalt ansvar på området

- Ha internkontroll som sikrer at kommunen utfører oppgavene sine i samsvar med krav fastsatt i lov eller i medhold av lov. Kommunen må kunne gjøre rede for hvordan den oppfyller kravet til internkontroll.
- Gi råd og veiledning
- Treffe vedtak i henhold til loven, eventuelt innstille til vedtak
- Forberede saker for behandling i fylkesnemnda
- Iverksette og følge opp tiltak

Mål

Sikre en riktig og godt koordinert barneverntjeneste, gjennom å bidra til best mulig samhandling mellom kommunale tjenester og Værnesregionen barneverntjeneste.

Delmål 2016:

Videreutvikle og kvalitetssikre forebyggende tiltak, som kan bidra til redusert behov for mer omfattende tjenester.

Organisering

Barnevernstjenesten er organisert i VR, med Stjørdal som vertskommune.

Barnevernstjenesten i Værnesregionen har samlet god kompetanse. Tydal kommune er helt avhengig av denne tjenesten for å kunne innfri lovkrav.

Utfordringer

- Høyt sykefravær over tid
- Store budsjettoverskridelser
- Kritiske tilsynsrapporter fra fylkesmannen over tid
- Manglende dokumentert IK på enkeltområder

Tiltak og satsinger

VR-modellen barn/unge satses det nå stort på forebygging på tvers av enheter , sektorer og kommunegrenser. Mål om å være i forkant og dermed redusere fremtidig behov for barnevernstjenester.

Tidligere forvaltningsrevisjon og statlige tilsyn

- Tilsynsrapporter barnevern – fylkesmannen i NT (2011-2013-2016)
- Evaluering av barnevernstjenesten i Sør-Trøndelag – Værnesregionen (2016)

Risikoområde	Indikatorer	Risikoreduserende tiltak	Risiko	Vesentlighet	Prioritering
Kvalitet	Noe fristbrudd saksbehandling God kompetanse Knappe ressurser	Tett oppfølging fra FM Fokus i regionråd og arbeidsutvalg	Høy	Høy	Høy
Internkontroll	Avvik påvist gjennom tilsyn fra FM	Igangsatt arbeid i nær kontakt med FM	Høy	Høy	Høy
Politisk styring	Politisk nemd lite involvert /orientert		Høy	Middels	Middels

Avfall, renovasjon, avløp, vann

Kommunalt ansvar på området

- Avfallshåndtering fra private husholdninger
- Utbygging, drift og vedlikehold av vann- og avløpsanlegg

Mål

Sikre tilstrekkelig drikkevann av god kvalitet. Sørg for at avløpsvann blir tatt hånd om på en betryggende måte.

Organisering

Tjenesten er organisert innen ansvarsområde 5 Teknikk og miljø.

Renovasjonsordning gjennom Innherred renovasjon 2016. Medlem i Innherred Renovasjon fra 2017.

Utfordringer

Enkelte deler av ledningsnett er noe eldre. Mangler hovedplan for vannforsyning. Gammel avløpsplan. (2002)

Tiltak og satsinger

Fornyer vannledningsnett og satsing på økt tilknytning vann og avløp for fritidseiendommer.

Tidligere forvaltningsrevisjon og statlige tilsyn

Forvaltningsrevisjon: Kostnadseffektivitet inne VAR (2006)

Risikoområde	Indikatorer	Risikoreduserende tiltak	Risiko	Vesentlighet	Prioritering
Selvkost	Negative selvkostfond per 31.12.15 vann og avløp. Høyt overskudd på slamgebyr i 2015.		Lav	Høy	Middels
Kvalitet	Godt utbygd vann- og avløpsnett, deler er noe eldre. Gjennomgående god vannkvalitet. Eldre avløpsplan (2002) Mangler hovedplan vannforsyning.	Satt i gang tiltak Stugudal renseanlegg. Felles hovedplan vann og avløp fra 2017/2018	Middels	Høy	Middels
Driftssikkerhet	God driftssikkerhet.		Lav	Høy	Lav

Plan, byggesak, Fysisk planlegging, natur, nærmiljø og bolig.

Kommunalt ansvar på området

- Behandle plan- og byggesaker etter plan- og bygningsloven
- Kulturminnemyndighet for kulturminner av lokal og regional verdi.
- Forurensningsmyndighet ved bygge- og gravearbeider i forurenset grunn.
- Ivareta og fremme bærekraftige nærmiljø og legge til rette for samfunnsutvikling.
- Bidra til å skaffe boliger til vanskeligstilte i boligmarkedet.

Mål

Generelle mål 2017-2020.

- Fokus på kjerneaktiviteter og Tydal kommune som en enhet
- sektor for teknikk- miljø skal være en kostnadseffektiv, samarbeidende og fleksibel avdeling
- Ivareta og utvikle medarbeidere på tjenesteområdet på best mulig måte
- Arbeide for gode og effektive planprosesser md oppfølging av planer som sektoren har ansvaret for
- Bærekraftig areal- og samfunnsutvikling, forvalte og ivareta natur og miljø på en slik måte at de skaper ringvirkninger og næringsutvikling i kommunen
- Redusere ufrivillig deltid
- Opprettholde et tilfredsstillende beredskapsnivå for å ivareta hendelser som er registrert i risiko- og sårbarhetsanalyse

Organisering

Området er organisert under ansvarsområde 5 Teknikk og miljø. Dette er et bredt og kompleks forvaltningsområde.

Utfordringer

Lav bemanning, manglende oppfølging av lovpålagt tilsyn.

Tiltak og satsinger

Jobbes med tiltak for å redusere sårbarhet. Rådmannen har foreslått en gjennomgang av ressursutnyttelse og organisering på alle områder innen teknikk og miljø.

Tidligere forvaltningsrevisjon og statlige tilsyn

Byggesaksbehandling (2014)

Risikoområde	Indikatorer	Risikoreduserende tiltak	Risiko	Vesentlighet	Prioritering
Kompetanse/personal	Høyt arbeidspress. Liten kapasitet på byggesakskontor i perioder	Innleie ved behov.	Høy	Høy	Middels
Kommunale byggesaker	Manglende tilsyn ulovlighetsoppfølging Brukerundersøkelse i FR-rapport, svært positiv Noen fristbrudd påpekt i FR-rapport	Planlegger interkommunalt samarbeid VR	Høy	Høy	Middels
Eiendomsforvaltning	Stor og gammel eiendomsmasse Manglende vedlikehold	Reglement for salg av eiendom vedtatt i kommunestyret 6.10.16. Vedlikeholdsplan kommunale bygg-2010-2014. Ny strategi for eiendomsforvaltning vedtas høsten 2017	Høy	Middels	Middels
Kommunale boliger	Ujevn standard	Bra vedlikehold 2015 Investering i flyktningeboliger	Middels	Middels	Middels

Kultur

Kommunalt ansvar på området

- Etter kulturloven sørge for økonomiske, organisatoriske, informerende og andre relevante virkemiddel og tiltak som fremmer og legger til rette for et bredt spekter av kulturvirksomhet.
Typiske tiltak: Idrettsanlegg, kino, kunstformidling, kulturbygg, aktivitetstilbud til barn og unge, tilskudd til lag og foreninger.
- Kulturskole
- Bibliotek

Mål

Generelle mål (2016-2019):

1. Stimulere og legge til rette for økt aktivitet på de ulike kulturarenaer.
2. Videreføre dialogen med lag og foreninger om videre oppfølging av kulturplan.
3. Bruke frivillighetsmeldinga aktivt som strategisk virkemiddel i kultursatsinga.

Kulturskolen har som mål å gi unge et tilbud om planmessig opplæring i musikk og kulturelle uttrykksformer for å styrke interessen for aktiv kulturutfoldelse.

Organisering

Kultur generelt er organisert under ansvarsområde 4, Næring Landbruk og kultur, men kulturskolen ligger under ansvarsområde 2 oppvekst.

Utfordringer

Kun ett årsverk i kulturskolen vanskelig å oppfylle sentrale krav. Vanskelig å rekruttere lærere, små stillingsandeler

Tiltak og satsinger

Det satses på økt aktivitet i ny flerbrukshall og særlig på tiltak for barn og unge. Kulturskolen søker samarbeid med andre kommuner for å kunne gi tilbud.

Risikoområde	Indikatorer	Risikoreduserende tiltak	Risiko	Vesentlighet	Prioritering
Kulturskole	Vanskelig å gi bredt tilbud	Samarbeid med skole andre kommuner	Middels	Middels	Lav
Kulturarenaer	Utfordrende i forhold til arena/anlegg.	Samarbeid med frivilligheten	Middels	Middels	Lav

Samferdsel

Kommunalt ansvar på området

- Drift og vedlikehold av kommunale veier

Organisering

Vegdriften er organisert under ansvarsområde 5 Teknikk og miljø.

Utfordringer

Høye kostnader til brøyting. Manglende vedlikehold – kun nødvendige reparasjoner gjennomføres.

Tiltak og satsinger

3-årsavtaler på snøbrøyting. Kommunen har tatt tilbake mesteparten av strøingen for å redusere kostnader.

Risikoområde	Indikatorer	Risikoreduserende tiltak	Risiko	VesentlighetMiddels	Prioritering
Vegvedlikehold	Manglende vedlikehold.		Middels	Middels	Lav

Kommunal næringsforvaltning, landbruk og konsesjonskraft

Kommunalt ansvar på området

- Forvaltning av kommunalt næringsfond
- Forvaltning av eventuelle konsesjonskraftinntekter
- Tilrettelegging for lokal næringsvirksomhet og lokale arbeidsplasser (ikke lovpålagt)
- Arealforvaltning – fatte vedtak etter jordloven, skogloven, konsesjonsloven m.m.
- Landbruksfaglig utredning i arealsaker
- Forvaltning av statlige drifts- og investeringsvirkemidler
- Gi råd og legge til rette for landbruksbasert næringsutvikling

Mål

- Gjennom tydelige prioriteringer og målrettet arbeid gi grunnlag for verdiskapning, utvikling og aktivitet.
- Ta vare på å utvikle det kommunen har med fokus reiseliv, hytte og fritid, samt primærnæring.
- Gjennomføre konkrete tiltak i samsvar med overordnede planer og årlige prioriteringer.
- Få til et bedre samarbeid mellom næringslivsaktørene i Tydal
- Delta i næringssamarbeidet i Værnesregionen.

Organisering

Næringsaktivitet og landbruk er organisert under ansvarsområde 4 Næring, landbruk og kultur.

Tiltak og satsinger

Primærnæring er hovedsatsningsområde i strategisk næringsplan. Samarbeider med andre kommuner i fjellregionen for å styrke landbruket i fjellregionen. Ellers satses det nå på samarbeid med Tydal næringsforening og andre aktører i Værnesregionen.

Utfordringer

Det er opp gjennom årene brukt store ressurser for å skape og opprettholde arbeidsplasser og dermed bidra til å opprettholde innbyggertall, uten at en kan se en tydelig virkning av satsningen.

Risikoområde	Indikatorer	Risikoreduserende tiltak	Risiko	Vesentlighet	Prioritering
Næringsutvikling, herunder landbruk	Brukes store ressurser på området	Samarbeid lokalt og regionalt.	Høy	Høy	Høy

Brann og ulykkesvern

Kommunalt ansvar på området

- Etablere en plan for beredskap basert på risiko- og sårbarhetsanalyser
- Beredskapsøvelser i tråd med planverk, minimum hvert annet år
- Forebyggende brannvern

Organisering

Tydal kommune deltar i interkommunalt samarbeid med Felles brannledelse Røros-Tydal-Os-Holtålen og kjøper en del lovpålagte tjenester fra Røros. Lokal brannstyrke med lokal brannmester i tillegg.

Risikoområde	Indikatorer	Risikoreduserende tiltak	Risiko	Vesentlighet	Prioritering
Beredskap	Små stillingsandeler	Interkommunalt samarbeid	Lav	Middels	Lav
Brannvern	Påvist en del mangler ved flere bygg ved tilsyn fra Røros i 2015	Tilsyn følges opp, lages beredskapsplaner	Middels	Høy	Middels

6 KOSTRA-data

Administrasjon, styring, økonomi og støttetjenester

Indikator	2010	2014	2015	KGr	S-T	Landet u/Osl
Brutto driftsresultat i prosent av brutto driftsinntekter, konsern	0,9	7,2	3,4	5,8	2,3	2,5
Disposisjonsfond i prosent av brutto driftsinntekter, konsern	15,4	4,2	8,9	24,4	5	6,7
Netto lånegjeld i prosent av brutto driftsinntekter	14,4	43,9	46,7	48,2	96,5	81,7
Lønn, administrasjon og styring, i prosent av totale lønnsutgifter.	13,1	17,8	15,9	9,4	6,3	6,7
Brutto driftsutgifter til politisk styring, i kr. pr. innbygger	1 918	2 506	2 841	1 608	420	418

Barnehage

Indikator	2010	2014	2015	KGr	S-T	Landet u/Osl
Netto driftsutgifter til barnehager per innbygger	2 804	6 067	6 424	9 378	8 100	7 699
Korr. br. driftsutg. per korrigert oppholdstime, komm. barneh.	67	48	54	70	57	59
Andel barn 1-5 år med barnehageplass	89,7	95,3	90,0	92,5	93,3	91,0
Andel ansatte med barnehagelærerutdanning	40,0	29,4	54	29,2	39,6	36,4
Andel ansatte med annen pedagogisk utdanning	0	0	38,5	6,4	8,2	7,5

Grunnskoleopplæring, SFO

Indikator	2010	2014	2015	KGr	S-T	Landet u/Osl
Netto driftsutgifter til grunnskolesektor per innbygger 6-15 år	153 543	205 090	205 853	161 299	101 441	101 261
Andel elever i grunnskolen som får spesialundervisning	15,2	20,5	15,8	9,7	8,0	7,9
Gjennomsnittlig gruppestørrelse, 1.-10.årstrinn	9,3	7,3	7,7	10,0	13,9	13,5
Gjennomsnittlige grunnskolepoeng	42,3	37,5	39,9	-	40,8	40,7
Andel lærere med videregående utdanning eller lavere	-	0	4,0	5,4	5,5	7,5

Kommunehelse

Indikator	2010	2014	2015	KGr	S-T	Landet u/Osl
Netto driftsutgifter pr innbygger i kroner	5 274	5 680	5 007	5 011	2 453	2 383
Netto driftsutgifter til forebygging, helsestasjons- og skolehelsetjeneste pr innbyggere 0-20 år	2 990	3 567	3 585	3 427	2 663	2 137
Legeårsverk pr 10 000 innbyggere, kommunehelsetjenesten	20,9	20,9	23,5	19,6	9,6	10,5
Fysioterapiårsverk pr 10 000 innbyggere, kommunehelsetjenesten	13,9	16,2	17,1	13,5	8,3	9,1
Årsverk av ergoterapeuter pr. 10 000 innbyggere (khelse+plo)	11,5	11,6	11,8	4,8	6,1	3,6
Årsverk av psykiatriske sykepleiere per 10 000 innbyggere (khelse+plo)	0	0	0	6,5	3,4	4,5
Legetimer pr. uke pr. beboer i sykehjem	0,57	0,40	0,94	0,62	0,42	0,54
Fysioterapitimer pr. uke pr. beboer i sykehjem	0,16	0,10	0,19	0,38	0,32	0,38

Pleie og omsorg

Indikator	2010	2014	2015	KGr	S-T	Landet u/Osl
Netto driftsutgifter pr innbygger 67 år +, pleie- og omsorgstjenesten	117 376	136 164	131 631	160 493	103 044	109 342
Korrigerte brutto driftsutgifter, institusjon, pr kommunal plass	916 400	1 227 850	1 210 600	1 120 715	997 497	1 050 987
Andel plasser i brukertilpasset enerom m/ eget bad/wc	100,0	100,0	100,0	97,1	73,8	84,5
Andel innbyggere 80 år + som er beboere på institusjon	85,7	73,3	19,1	17,4	16,4	13,2
Andel 80 år + i omsorgsbolig med heldøgns bemanning	4,4	0,0	0,0	5,0	3,8	3,9

Sosialtjenesten

Indikator	2010	2014	2015	KGr	S-T	Landet u/Osl
Netto driftsutgifter til sosialtjenesten pr innbygger 20-66 år	1 794	5 263	5 532	3 511	2 624	3 243
Netto driftsutgifter til økonomisk sosialhjelp pr innbygger 20-66 år	629	2 688	3 322	1 090	1 447	1 616
Andelen sosialhjelpsmottakere i alderen 20-66 år, av innbyggerne 20-66 år	3,7	6,1	7,5	-	-	3,9
Gjennomsnittlig stønadslengde mottakere 18-24 år	3,2	-	3,2	-	-	-
Gjennomsnittlig stønadslengde mottakere 25-66 år	3,4	4,6	4,1	-	-	-
Andel sosialhjelpsmottakere med stønad i 6 måneder eller mer	-	8	11	-	-	92

Barnevern

Indikator	2010	2014	2015	KGr	S-T	Landet u/Osl
Netto driftsutgifter pr. innbygger 0-17 år, barneverntjenesten	6 567	10 317	12 844	11 854	8 266	8 331
Netto driftsutgifter pr. barn i barnevernet	70 188	124 667	144 500	-	132 292	109 877
Andel barn med barneverntiltak i forhold til innbyggere 0-17 år	6,4	8,3	7,4	-	4,0	4,8
Barn med undersøkelse eller tiltak pr. årsverk	14,5	6,3	7,1	-	10,9	16,2
Andel meldinger som går til undersøkelse	-	-	88,9	-	82,6	79,6
Andel undersøkelser som fører til tiltak i %	42,9	-	66,7	-	44,7	42,8
Andel undersøkelser med behandlingstid innen tre mnd. i %	71	75	83	76	82	82

Avfall, renovasjon, avløp, vann

Indikator	2010	2014	2015	KGr	S-T	Landet u/Osl
Finansiell dekningsgrad avfall	91	96	86	79	78	90
Årsgebyr avfall	1 623	1 785	2 652	3 001	2 630	2 616
Finansiell dekningsgrad avløp	91	94	98	112	109	102
Andel innb. tilknyttet komm. Avløp	78,2	79,3	80,3	-	83,8	82,2
Finansiell dekningsgrad vann	69	84	100	88	102	104
Andel innb. tilknyttet komm. Vann.	85,3	85,7	87	-	86,7	82,7
Gj.sn. årlig avbruddstid vannforsyn.	0,95	0,03	0,02	-	1,26	0,7

Fysisk planlegging, kulturminner, natur og nærmiljø

Indikator	2010	2014	2015	KGr	S-T	Landet u/Osl
Netto driftsutgifter til fysisk planlegging, kulturminner, natur og nærmiljø per innbygger	3 611	4 592	4 759	2 549	624	595
Alder for kommuneplanens arealdel	6	2	3	6	3	6
Alder for kommuneplanens samfunnsdel	7	20	-	6	3	4
Andel søkn. om tiltak der komm. har overskredet lovpålagt saksbehandlingstid	38	18	15	-	8	7
Andel innvilgede disp.søknader for nybygg i 100-m-beltet langs sjø. Prosent	-	-	-	-	84	83
Andel innv. disp.søkn. om nybygg i LNFR-omr. m byggeforb. v. ferskvann. Prosent	0	100	100	-	95	87

Kultur

Indikator	2010	2014	2015	KGr	S-T	Landet u/Osl
Netto driftsutgifter for kultursektoren pr innbygger	4 351	8 158	7 714	6 572	2 135	1 991
Netto driftsutgifter til aktivitetstilbud barn og unge pr innbygger 6-20 år	2 089	1 912	2 727	1 752	1 174	826

Kirke

Indikator	2010	2014	2015	KGr	S-T	Landet u/Osl
Netto driftsutgifter til funksjon 390,393 pr. innbygger i kroner	1272	1390	1 411	1 491	573	587
Sysselsatte i kirken i årsverk pr. 1000 innbygger	0	0	1,18	2,26	1,29	1,27

Funksjon 390; Den norske kirke

Funksjon 393; Kirkegårder, gravlunder og krematorier

Samferdsel

Indikator	2010	2014	2015	KGr	S-T	Landet u/Osl
Netto driftsutgift i kr per innb, kommunale vei	2 304	2 898	2 217	4 155	987	948
Br. investeringsutgift i kr per innb, komm. vei	834	625	1 549	2 144	701	893
Brutto driftsutgift per km komm. vei	117 944	143 611	127 278	146 157	184 128	127 056
Andel kommunale veier og gater uten fast dekke	83,3	88,9	88,9	29,9	40,7	31,3

Bolig

Indikator	2010	2014	2015	KGr	S-T	Landet u/Osl
Netto driftsutgifter til boligformål pr innbygger i kroner	366,4	170,3	257,3	596,1	-36,7	-36,9
Brutto investeringsutgifter til boligformål per innbygger i kroner	16	2 197	9 946	3 715	2 032	1 300
Kommunalt disponerte boliger per 1000 innbyggere	40	42	47	34	23	21
Antall søknader per 1000 innbyggere	14	21	14	8	10	7
Andel søkere som har fått avslag på kommunal bolig	17	11	8	25	29	29

Eiendomsforvaltning, formålsbygg

Indikator	2010	2014	2015	KGr	S-T	Landet u/Osl
Netto driftsutgifter til kommunal eiendomsforvaltning per innbygger	9 998	15 399	16 976	11 065	5 125	4 567
Utgifter til vedlikeholdsaktiviteter i kommunal eiendomsforvaltning per kvadratmeter	88	123	101	150	114	89
Netto driftsutgifter til administrasjonslokaler per innbygger	1 416	1 612	1 986	1 343	276	339
Netto driftsutgifter til førskolelokaler per innbygger	1 113	1 321	1 266	1 223	730	477
Netto driftsutgifter til skolelokaler per innbygger	3 196	3 717	3 604	4 145	2 141	2 011
Netto driftsutgifter til institusjonslokaler per innbygger	4 028	4 241	5 315	1 992	1 000	834
Netto driftsutgifter til kommunale idrettsbygg per innbygger	224	3 490	3 981	854	477	439
Netto driftsutgifter til kommunale kulturbygg per innbygger	0	621	562	1 237	201	226

Brann og ulykkesvern

Indikator	2010	2014	2015	KGr	S-T	Landet u/Osl
Netto driftsutgifter til forebygging pr. innbygger, konsern	-3	124	116	77	78	60
Netto driftsutgifter til beredskap pr. innbygger, konsern	1 817	2 701	2 063	1 672	713	702
Andel A-objekter som har fått tilsyn	118,8	126,7	100,00	50,2	76,8	72,5
Andel personer med kompetanse som fører tilsyn med særskilte brannobjekter	200	100	-	-	-	-

Landbruk

Indikator	2010	2014	2015	KGr	S-T	Landet u/Osl
Netto driftsutg. til forvaltning og næringsutv. 1000 (kroner)	1 443	21	1657	-	-	-
Jordbruksareal i drift (dekar)	8 407	8 552	8530	-	-	-
Dyrka og dyrkbar jord godkjent omdisponert etter jordloven og etter plan- og bygningsloven (dekar)	8	6	4	-	-	-