

OVERORDNET ANALYSE FORVALTNINGSREVISJON

Agdenes kommune

10/2016



1 Innhold

1	Innhold	2
2	Innledning	3
3	Oppsummering av analysen	4
4	Om kommunen	5
5	Om det enkelte tjenesteområde	6
6	KOSTRA-data	18

2 Innledning

Ifølge forskrift om kontrollutvalg § 10 skal kontrollutvalget minst én gang i perioden, innen utgangen av året etter at kommunestyret er konstituert utarbeide en plan for gjennomføring av forvaltningsrevisjon som fremmes for kommunestyret. Denne skal baseres på en overordnet analyse av kommunens virksomhet ut fra risiko- og vesentlighetsvurderinger, med sikte på å identifisere behovet for forvaltningsrevisjon på de ulike sektorer og virksomheter.

Dette dokumentet, utarbeidet av Kontrollutvalgssekretariat Midt-Norge med innspill fra ulike aktører, utgjør en slik overordnet analyse. Det er organisert i fire deler. Denne første delen inneholder noen innledende kommentarer. Kapittel 2 gir en overordnet oversikt over kommunens organisering, styringssystem og styringsdokumenter. I kapittel 3 gjøres en gjennomgang av tjenesteområdene i kommunen med beskrivelse av organisering og nåsituasjon. I kapittel 4 presenteres selve risiko- og vesentlighetsanalysene i tabellform.

Dokumentet er grunnlagsdokument for kontrollutvalgets behandling av plan for forvaltningsrevisjon, og vil ligge som et vedlegg til denne. Det er lagt opp til at analyseprosessen bare gjennomføres én gang i perioden, mens planen vedtas for to år av gangen.

Om prosessen

Denne analysen er utarbeidet av Kontrollutvalgssekretariat Midt-Norge.

Analysen er basert på dokumentanalyser blant annet av Agdenes kommunes styringsdokumenter (Årsmelding 2015, Handlingsprogram med økonomiplan 2016-2019, brukerundersøkelse 2015 barnehager, kvalitetsrapport skole og barnehage 2016), tidligere gjennomført forvaltningsrevisjon, Fylkesmannens tilsynsrapporter, saker til politisk behandling, samt Folkehelseprofilen 2016.

Videre er følgende invitert til å gi innspill gjennom møter i kontrollutvalget eller med sekretariatet:

- Kontrollutvalget
- Ordfører og varaordfører
- Gruppeledere og hovedutvalgsledere
- Rådmannen og kommuneledere/enhetsledere
- Hovedverneombud
- Hovedtillitsvalgte fra Utdanningsforbundet, Norsk Sykepleierforbund, Delta og Fagforbundet.
- Revisjon Midt-Norge IKS

3 Oppsummering av analysen

Nedenfor listes områder der det er avdekket risiko som kan gi grunnlag for gjennomføring av forvaltningsrevisjon. Det enkelte virksomhetsområde gjennomgås nærmere i kapittel 5.

Administrasjon, styring, økonomi og støttetjenester

- Digital kompetanse
- Internkontroll
- Informasjons-sikkerhet

Oppvekst og kultur

- Kvalitet (skole)
- Barnehager

Helse og omsorg

- Sosial stønad
- Avlastningstilbud
- Rusforebyggende arbeid
- Psykisk helsetjeneste
- Folkehelse
- Kommunehelsetjenesten

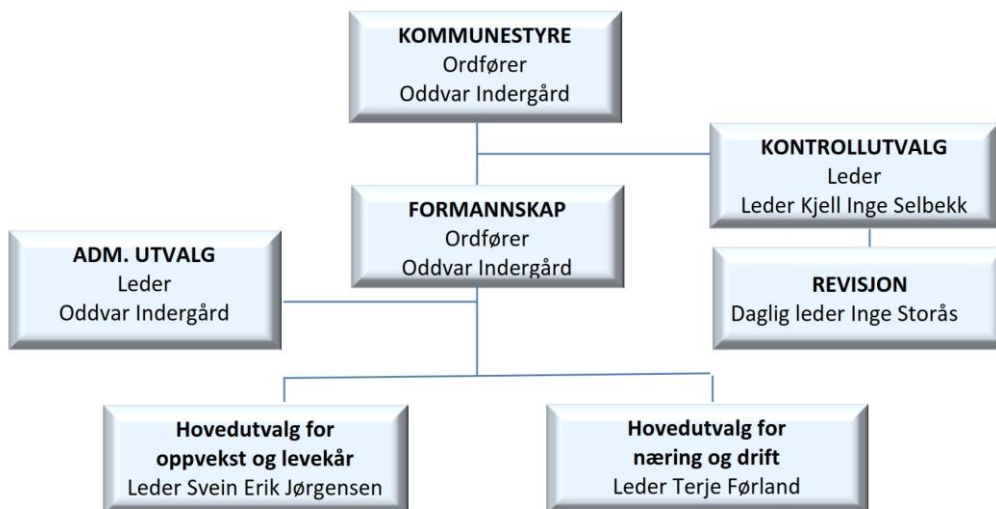
Næring og drift

- Kommunale boliger
- Veivedlikehold

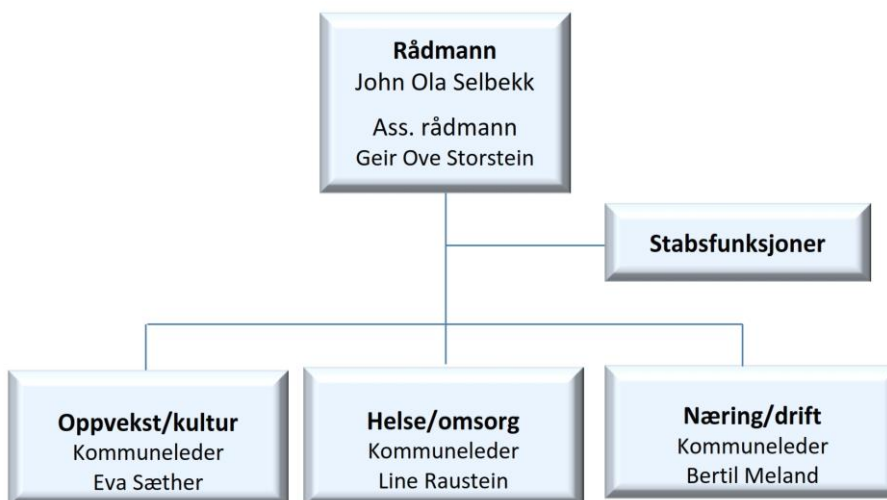
4 Om kommunen

Organisering

Politisk organisering:



Administrativ organisering:



Styringsystem og styringsdokumenter

Kommunestyrets primære styringsdokument er et Handlingsprogram med økonomiplan og budsjett som vedtas årlig. I forbindelse med regnskapsavleggelsen legges det fram en egen årsrapport.

5 Om det enkelte tjenesteområde

I denne delen gis en kortfattet og overordnet gjennomgang av de tjenester kommunen har ansvar for. Vi baserer analysen på inndelingen i rapporteringssystemet Kostra¹, med noen tilpasninger.

Forklaring til vurderingstabeller

Risikoområde	Områder innenfor tjenesten der det kan eksistere vesentlig risiko. Kan være generelle eller spesifikke for kommunen analysen gjelder.
Indikatorer	Forhold som taler for økt risiko innenfor det aktuelle risikoområdet for kommunen analysen gjelder.
Tiltak	Iverksatte tiltak som kan redusere risiko eller redusere sjansen for skjulte risikoer i kommunen analysen gjelder.
Risiko	Anslått sannsynlighet for at det oppstår et betydelig avvik innenfor overholdelse av lover og regler, økonomi, produktivitet eller måloppnåelse. Vurderes i 3 kategorier (høy/middels/lav).
Vesentlighet	Anslått størrelse av konsekvensene av et betydelig avvik. Kan være konsekvenser for kommunen, brukere, innbyggere eller samfunnet for øvrig. Vurderes i 3 kategorier (høy/middels/lav).
Prioritering	Sekretariatets vurdering av hvor aktuelt området er for gjennomføring av forvaltningsrevisjon. Basert på vurderingen av risiko og vesentlighet. Vurderes i 3 kategorier (høy/middels/lav).

¹ Rapporteringsverktøy mellom kommune og stat som er obligatorisk for alle kommuner. Se <http://www.ssb.no/offentlig-sektor/kostra> for mer informasjon og fullstendige data.

Administrasjon, styring, økonomi og støttetjenester

Kommunalt ansvar på området

- Tillitvekkende forvaltning basert på kommuneloven og forvaltningsloven.
- Praktisering av åpenhet i tråd med offentleglova.
- Et helhetlig system for internkontroll basert på risikovurderinger.
- Hensiktsmessig system for administrativ og politisk styring.
- Forvaltning av kommunens likviditet, gjeld og eiendeler.
- Forsvarlig regnskapsføring og budsjetteringspraksis.
- Innkjøp i tråd med lov om offentlige anskaffelser.
- Etablere en plan for beredskap basert på risiko- og sårbarhetsanalyser
- Beredskapsøvelser i tråd med planverk, minimum hvert annet år
- Forebyggende brannvern

Mål

- Nærvær på over 94 %
- Ha stabilitet, forutsigbarhet og trygghet ved å sikre økonomisk handlefrihet gjennom avsetning til fond
- Slutføre innføring av dokumentasjons- og kvalitetssystem
- Bidra til positivt omdømme gjennom å framstå som en moderne og serviceorientert organisasjon
- Være aktiv i relasjonsbygging med samarbeidspartnere

Organisering

Ledergruppen, rådmannens stab (lønn, personal, økonomi, fellestjenesten, IT, rådhuskantina)

Utfordringer

- Gode saksbehandlingsrutiner og godt arkiv
- Skolering/videreutvikling av ledere
- Følge opp kommunereformen
- Tilrettelegge for flyktningmottak
- Videreføre arbeid med å nå mål om lavt sykefravær

Tiltak og satsinger

- Videreutvikle felles ledelsesplattform, herunder vekt på målstyring og resultatvurdering
- Aktiv deltakelse i utredningsarbeid vedr. kommunereformen
- Styrket samfunnssikkerhet og beredskap
- Vedtak om mottak av 4 flyktinger
- Gjennomført medarbeiderkartlegging
- Ny It-konsulent ansatt

Tidligere forvaltningsrevisjon og statlige tilsyn

Selskapskontroll Trønderenergi AS (2014)

Omdømme og omdømmebygging (2012)

Fylkesmannens tilsynsrapport - kommunal beredskapsplikt Agdenes kommune (2015)

Risikoområde	Indikatorer	Risikoreduserende tiltak	Risiko	Vesentlighet	Prioritering
Eierstyring	Eierskapsmelding vedtatt av KS i 2010	Selskapskontroll Trønderenergi 2014 og Hamos Forvaltning IKS 2016	Middels	Middels	Lav
Eiendomsforvaltning	Manglende vedlikehold Manglende planer	FR-2016 (Kommunestyret vedtok at de skulle vurdere	Høy	Høy	Lav
Internkontroll	Gjentatte avvik i FR-rapporter		Høy	Høy	Middels
Omdømme/attraktivitet	Negativ befolkningsutvikling Stor andel eldre, tilsvarende lav andel unge	FR-2012	Middels	Middels	Lav
Beredskap	Manglende øvelser Statlige tilsyn	Beredskapsplan 2016. Øvelse hvert annet år. Fylkesmannens tilsyn 2015	Middels	Høy	Lav
Informasjons-sikkerhet	Behandling av personsensitive opplysninger		Høy	Middels	Middels
Digital kompetanse	Manglende opplæring ved nyanskaffelser Manglende opplæringsplaner Systemer utnyttet ikke fullt ut		Høy	Høy	Høy

Oppvekst og kultur

Kommunalt ansvar på området

- Barnehagemyndighet – godkjenning av og tilsyn med offentlige og private barnehager i kommunen.
- Barnehageeier – ansvar for tilbudet i den enkelte kommunale barnehage.
- Gi et skoletilbud i tråd med opplæringslova
- Ha SFO-tilbud før og etter skoletid for 1.-4. årstrinn, og for barn med særskilte behov på 1.-7. årstrinn.
- Ha internkontroll som sikrer at kommunen utfører oppgavene sine i samsvar med krav fastsatt i lov eller i medhold av lov. Kommunen må kunne gjøre rede for hvordan den oppfyller kravet til internkontroll (barnevern)
- Gi råd og veiledning (barnevern)
- Treffe vedtak i henhold til loven, eventuelt innstille til vedtak (barnevern)
- Forberede saker for behandling i fylkesnemnda (barnevern)
- Iverksette og følge opp tiltak (barnevern)
- Etter kulturloven sørge for økonomiske, organisatoriske, informerende og andre relevante virkemiddel og tiltak som fremmer og legger til rette for et bredt spekter av kulturvirksomhet.
Typiske tiltak: Idrettsanlegg, kino, kunstformidling, kulturbygg, aktivitetstilbud til barn og unge, tilskudd til lag og foreninger.
- Kulturskole
- Bibliotek

Mål

- Gode resultater på nasjonale prøver
- Det skal legges til rette for en god overgang mellom barnehage og skole.
- Det skal legges til rette for god integrering av minoritetsspråklige.
- Ingen frafall i videregående skole i nye årskull
- Kompetanseheving i samsvar med ansattes behov og satsingsområder
- Miljøbevisste barn og voksne – holdningsskapende arbeid.
- Ha tilstrekkelig med tilsynsførere for fosterhjemsplasserte barn
- Finne gode tiltak for elever som har frafall i videregående skole

Organisering

2 barnehager, 2 skoler, barnevern, PP-tjeneste, voksenopplæring, NAV, bibliotek, kulturskole.

Utfordringer

- Sikre nødvendig kompetanse til skolene gjennom attraktive etterutdanningstilbud og rekruttering. Gjøre kommunen attraktiv på jobbmarkedet
- Følge opp teknologisk utvikling med kontinuerlig oppgradering av utstyr
- Sykefravær Lensvik barnehage
- Økte permitteringer og oppsigelser i hjørnestensbedrifter gir flere arbeidssøkere til NAV
- Ingen ungdom skal gå uten aktiviserende tiltak
- Betydelig økning i sosialhjelp – 33 %
- Manglende kommunale utleieboliger
- Personalutfordringer i barnevernet

Tiltak og satsinger

- Skolene har sine planer for mottak og arbeid med minoritetsspråklige elever.
- Gjennom UiU delta på et forskningsprosjekt m/ HIST om undervisningsmetodikken Lesson Study.
- Tverrfaglig rus- og kriminalitetsforebygging

Tidligere forvaltningsrevisjon og statlige tilsyn

Fylkesmannens tilsynsrapport - Agdenes kommune som barnehagemyndighet (2015)

Fylkesmannens tilsynsrapport - Oppfølging av barn plassert i fosterhjem (2014)

Fylkesmannens tilsynsrapport - elevenes psykososiale miljø på Lysheim og Lensvik skole (2012)

Fylkesmannens tilsynsrapport - Sosiale tjenester NAV (2011)

Risikoområde	Indikatorer	Risikoreduserende tiltak	Risiko	Vesentlighet	Prioritering
Barnehagetilsyn	Få gjennomførte tilsyn	FM tilsyn 2015	Middels	Middels	Middels
Kompetanse/personal	Høyt sykefravær Lensvik barnehage		Høy	Middels	Lav
Kvalitet (skole)	Litt svake resultater på nasjonale prøver Lav score på trivsel i 10. trinn	Mitt valg (mobbing) både i barnehage og skole. Planer vedr. mobbing er utarbeidet.	Middels	Høy	Middels
Regeletterlevelse (skole)	Rutiner for å innhente politiattest		Middels	Høy	Middels
Kvalitet (barnevern)	Brudd på frister for saksbehandling i loven, 22% fristbrudd (KOSTRA)	Tilsyn Fylkesmann	Middels	Høy	Lav
Internkontroll (barnevern)	Den interkommunale barneverntjenesten i Orkdal, Agdenes, Meldal og Skaun.	Kontrollutvalget har fått flere orienteringer i årene 2013-2015	Middels	Middels	Lav
Kulturskole	Manglende kapasitet Mangel på egnede lokaler	Ny kulturleder er ansatt.	Middels	Middels	Lav
Ungdomstilbud	Manglende fritidstilbud	Ny kulturleder er ansatt.	Lav	Lav	Lav
	Ungdata-undersøkelsen er ikke gjennomført, eller det er utilstrekkelig tallgrunnlag for å vise statistikk i perioden 2012-2014.		Middels	Middels	Lav

Helse og omsorg

Kommunalt ansvar på området

- Fastlegeordning – sørge for å tilby fastlege til alle innbyggere i kommunen
- Forebyggende arbeid, psykisk og somatisk - Helsetjeneste i skoler, helsestasjonstjeneste og miljørettet helsevern
- Legevakt
- Habilitering og rehabilitering
- Plass i institusjon
- Helsetjenester i hjemmet
- Brukerstyrt personlig assistanse
- Individuell plan for brukere med behov for koordinerte og langvarige tjenester
- Støttekontakt
- Internkontroll
- Omsorgstjenester med et visst kvalitetsnivå
- Økonomisk sosialhjelp
- Kvalifiseringsprogram
- Råd og veiledning – sosialt forebyggende tiltak
- Tilbud til personer med rusproblemer
- Boliger til vanskeligstilte
- Individuell plan for koordinering av langvarige behov
- Introduksjonsprogram for flyktninger

Mål

- Sikre en framtidig bærekraftig pleie- og omsorgstjeneste
- Ta i bruk helhetlig pasientforløp (HPH) Sykehjemmet
- Ha god kompetanse i alle omsorgstjenester
- Øke kompetansen innen diabetes
- Tilstrekkelig kapasitet for utskrivningsklare pasienter
- Gjennomføre brukerundersøkelse legetjeneste og helse/omsorg
- Revidere plan for psykisk helse
- Kartlegge helseutfordringer
- Kompetansekartlegging/Kompetanseutvikling

Organisering

Sykehjemmet, kjøkken, hjemmesykepleie, hjemmehjelp, dagsenter, omsorgsbolig, trygghetsalarm, personlig assistent, tjeneste for funksjonshemmede, helsestasjon, psykisk helsevern, legetjeneste, fysio- og ergoterapi.

Utfordringer

- Knapp legeressurs
- Manglende fagkompetanse Psykisk helse
- Behov for tilrettelagte kommunale boliger
- Skaffe kompetanse på høgskolenivå (åpen omsorg)
- Følge opp kommunereformen
- Tilrettelegge for flyktningsmottak
- Videreføre arbeid med å nå mål om lavt sykefravær
- Mer ressurskrevende pasienter utfordrer kompetanse og ledelse
- Økning av unge brukere i tjenesten for funksjonshemmede de neste to årene
- Prioritere tid til helsefremmende arbeid versus rehabilitering (fysio/ergo)

Tiltak og satsinger

- Aktiv deltaker i regionalt samarbeid /utvikling og utredning kommunereform
- Ferdigstilt kommunedelplan for pleie- og omsorgstjenestene. (Framtidas omsorg)

Tidligere forvaltningsrevisjon og statlige tilsyn

Forvaltningsrevisjonsrapport Dimensjonering og tilrettelegging innen pleie og omsorg (2015)

Fylkesmannens tilsynsrapport - Legevaktjenesten ved Samhandlingsenheten i Orkdalsregionen (2015)

Fylkesmannens tilsynsrapport - Forebygging og behandling av underernæring hos eldre (2013)

Risikoområde	Indikatorer	Risikoreduserende tiltak	Risiko	Vesentlighet	Prioritering
Legedekning	Få leger per 1000 innb.(KOSTRA)		Høy	Middels	Middels
Psykisk helsetjeneste	Manglende fagkompetanse, vakanse	Psykiatrisk sykepleier ansatt aug.-2016	Høy	Høy	Middels
Folkehelse	Manglende planer Manglende kompetanse samfunnsmedisiner	Dialog med SIO om kjøp av tjenester	Høy	Middels	Middels
Legevakt	Ikke forsvarlig internkontroll, betydelig risiko for svikt i utøvelsen av legevaktarbeidet i Orkdalsregionen (LIO).	Fylkesmannens tilsyn i 2015	Høy	Høy	Lav
Institusjonsplass	Lav legekapasitet Sykehjemmet brukes i dag som et varig botilbud for eldre.	Kommunedelplan for pleie- og omsorgstjenesten 2015 - 2022	Høy	Høy	Lav
Hjemmetjeneste	Relativt mange brukere har vedtak med få timer per uke.	Kommunedelplan for pleie- og omsorgstjenesten 2015 - 2022	Høy	Høy	Lav
Rusforebyggende arbeid	Plan for rusomsorg utdatert Ungdata-undersøkelsen er ikke gjennomført, eller det er utilstrekkelig tallgrunnlag for å vise statistikk i perioden 2012-2014	NAV deltar i rusforebyggende arbeid	Høy	Middels	Middels
Sosial stønad	Sterk økning fra 2014 til 2015 Høy andel sosialhjelpsmottakere over flere år		Høy	Høy	Høy
Kommunehelsetjenesten	Lang ventetid til fastlege Manglende oppfølging av turnuslege Lav legekapasitet Sykehjemmet		Høy	Høy	Middels
Avlastningstilbud	Høyt sykefravær Rekrutteringsproblemer, mye vikarbruk Manglende kompetanse		Høy	Høy	Høy

Næring og drift

Kommunalt ansvar på området

- Avfallshåndtering fra private husholdninger
- Utbygging, drift og vedlikehold av vann- og avløpsanlegg
- Drift og vedlikehold av kommunale veier
- Forvaltning av kommunalt næringsfond
- Forvaltning av eventuelle konsesjonskraftinntekter
- Tilrettelegging for lokal næringsvirksomhet og lokale arbeidsplasser (ikke lovpålagt)
- Forvalte kommunale bygg på vegne av innbyggerne og i tråd med aktuelt lovverk
- Ha oversikt over eiendomsmassen og en plan for verdibevarende vedlikehold
- Arealforvaltning – fatte vedtak etter jordloven, skogloven, konsesjonsloven m.m. (landbruk)
- Landbruksfaglig utredning i arealsaker
- Forvaltning av statlige drifts- og investeringsvirkemidler (landbruk)
- Gi råd og legge til rette for landbruksbasert næringsutvikling

Mål

- Utrede sentrumsnære boliger evt. som utleiebolig
- Dokumentere ressursbehov vedlikehold bygg
- Avslutte kommunens rolle som huseier og utleier
- Effektiv, rask og korrekt saksbehandling
- Kvalitetssikring av private ledningsnett
- Behandling av VA- søknader innen 3 uker
- Tilfredsstillende DSBs krav til beredskap
- Tilfredsstillende lokalsamfunnets krav til kommunal infrastruktur

Organisering

- Plan, byggesak, FDV, kart og oppmåling, næring, landbruk; veterinærvakt, viltforvaltning, brannvern, beredskap.

Utfordringer

- Antall dispensasjoner fra vedtatte arealplaner må reduseres
- Deler av bygningsmassen har dårlig og utilfredsstillende kvalitet og funksjonalitet
- Dagens kommunale utleieboliger dekker ikke innbyggernes behov
- Organiseringen av boligutleie
- Framtidas omsorg krever store/kapitalkrevende bygningsmessige tiltak
- Øve og samhandle større uønskede hendelser
- Kvalitetssikring av eiendomsmasse og utleieforhold
- Krisevannforsyning
- For liten andel av vegene har fast dekke, bruer/kulverter kan være en flaskehals, skilting og annet vegutstyr er i dårlig stand

Tiltak og satsinger

- Ny brannstasjon oppført på Slottet, ny kommandobil
- Utarbeidet ROS-analyse brann og redning
- Ny/revidert brannordning
- Beredskapsplan for samfunnssikkerhet utarbeidet

Tidligere forvaltningsrevisjon og statlige tilsyn
Forvaltningsrevisjonsrapport Eiendomsforvaltning (2016)
Selskapskontroll Hamos Forvaltning IKA (2016)

Risikoområde	Indikatorer	Risikoreduserende tiltak	Risiko	Vesentlighet	Prioritering
Selvkost	Økende avsetninger selvkost	Selskapskontroll Hamos Forvaltning IKS	Høy	Middels	Lav
Kvalitet	Dårlig rangering i kommunebarometeret		Høy	Middels	Lav
Veivedlikehold	Lav andel veier med fast dekke Lave utgifter til vedlikehold		Høy	Høy	Middels
Verdiforringelse	Ikke tilstrekkelige bevilgninger til vedlikehold Manglende oversikt over eiendomsmassen Ingen plan for verdibevarende vedlikehold	FR 2016	Høy	Høy	Lav
Kommunale boliger	Mangel på egnede kommunale utleieboliger Boligsosial handlingsplan ikke oppdatert		Høy	Høy	Høy

6 KOSTRA-data

Administrasjon, styring, økonomi og støttetjenester

Indikator	2010	2014	2015	KGr 5	S-T	Landet u/Osl
Brutto driftsresultat i prosent av brutto driftsinntekter, konsern	11,7	0,2	-1,5	1,0	2,3	2,5
Disposisjonsfond i prosent av brutto driftsinntekter, konsern	20,1	26,0	22,2	6,4	5,0	6,7
Netto lånegjeld i prosent av brutto driftsinntekter	31,9	28,6	26,9	63,5	96,5	81,7
Netto driftsutgifter til administrasjon og styring, % av totale driftsutgifter	12,1	11,2	11,7	10,6	6,3	6,7
Brutto driftsutgifter til funksjon 100 Politisk styring, i kr. pr. innbygger	1 048	1 375	1 597	1 460	420	418

Barnehage

Indikator	2010	2014	2015	KGr 5	S-T	Landet u/Osl
Netto driftsutgifter til barnehager per innbygger	749	5 024	5 370	6 282	8 100	7 699
Korr. br. driftsutg. per korrigert oppholdstid, komm. barneh.	44	53	47	65	57	59
Andel barn 1-5 år med barnehageplass	89,9	89,2	93,9	88,9	93,3	91,0
Andel ansatte med barnehagelærerutdanning	32,0	38,5	40,7	31,2	39,6	36,4
Andel ansatte med annen pedagogisk utdanning	0	-	11,1	7,5	8,2	7,5
Andel barn i kommunale barnehager ift alle barn i barnehage	100	100	100	93,0	65,3	49,6

Grunnskoleopplæring, SFO

Indikator	2010	2014	2015	KGr 5	S-T	Landet u/Osl
Netto driftsutgifter til grunnskolesektor per innbygger 6-15 år	111 343	126 432	135 967	144 421	101 441	102 261
Andel elever i grunnskolen som får spesialundervisning	10,5	6,5	9,7	9,9	8,0	7,9
Gjennomsnittlig gruppestørrelse, 1.-10.årstrinn	8,5	9,1	8,8	9,5	13,9	13,5
Gjennomsnittlige grunnskolepoeng	37,2	43,4	42,0	-	40,8	40,7
Andel lærere med videregående utdanning eller lavere	-	6,2	3,1	10,9	5,5	7,5

Kommunehelse

Indikator	2010	2014	2015	KGr 5	S-T	Landet u/Osl
Netto driftsutgifter pr innbygger i kroner	2 226	2 618	2 433	4 382	2 453	2 383
Netto driftsutgifter til forebygging, helsestasjons- og skolehelsetjeneste pr innbyggere 0-20 år	1 352	1 650	1 556	2 620	2 663	2 137
Legeårsverk pr 10 000 innbyggere, kommunehelsetjenesten	11,5	11,4	11,5	16,2	9,6	10,5
Fysioterapiårsverk pr 10 000 innbyggere, kommunehelsetjenesten	6,7	6,6	6,7	11,1	8,3	9,1
Årsverk av ergoterapeuter pr. 10 000 innbyggere (khelse+plo)	5,7	5,6	5,8	2,3	6,1	3,6
Årsverk av psykiatriske sykepleiere per 10 000 innbyggere (khelse+plo)	5,7	5,6	5,8	7,3	3,4	4,5
Legetimer pr. uke pr. beboer i sykehjem	0,23	0,3	0,28	0,38	0,42	0,54
Fysioterapitimer pr. uke pr. beboer i sykehjem	0,46	0,53	0,53	0,29	0,32	0,38

Pleie og omsorg

Indikator	2010	2014	2015	KGr 5	S-T	Landet u/Osl
Netto driftsutgifter pr innbygger 67 år +, pleie- og omsorgtjenesten	95 481	108 062	109 671	125 075	103 044	109 342
Korrigerte brutto driftsutgifter, institusjon, pr kommunal plass	287 951	318 213	336 102	402 288	408 939	392 369
Andel plasser i brukertilpasset enerom m/ eget bad/wc	43,3	44,4	40,0	88,4	73,8	84,5
Andel innbyggere 80 år + som er beboere på institusjon	19,3	17,0	15,8	17,9	16,4	13,2
Andel 80 år + i omsorgsbolig med heldøgns bemanning	0	6,8	8,6	4,2	3,8	3,9

Sosialtjenesten

Indikator	2010	2014	2015	KGr 5	S-T	Landet u/Osl
Netto driftsutgifter til sosialtjenesten pr innbygger 20-66 år	1 335	1 176	1 352	2 345	2 933	3 243
Andel sosialhjelpsmottakere med stønad i 6 måneder eller mer	4,1	2,6	3,2	-	-	3,9
Gjennomsnittlig stønadslengde mottakere 18-24 år	3,9	4,9	5,2	-	-	-
Gjennomsnittlig stønadslengde mottakere 25-66 år	5,3	4,8	4,4	-	-	-
Andelen sosialhjelpsmottakere i alderen 20-66 år, av innbyggerne 20-66 år	12	9	12	-	-	92

Barnevern

Indikator	2010	2014	2015	KGr 5	S-T	Landet u/Osl
Netto driftsutgifter pr innbygger 0-17 år, barneverntjenesten	5 579	6 068	3 545	8 431	8 266	8 331
Netto driftsutgifter pr barn i barnevernet	168 750	103 789	87 538	-	132 292	109 877
Andel barn med barneverntiltak i forhold til innbyggere 0-17 år	3	1,8	1,2	-	4,0	4,8
Barn med undersøkelse eller tiltak pr årsverk	12	15,8	10,8	-	10,9	16,2
Andel meldinger som går til undersøkelse	-	81,8	66,7	-	82,6	79,6
Andel undersøkelser som førte til tiltak	75,0	-	44,4	-	44,7	42,8
Andel undersøkelser med behandlingstid innen 3 måneder	100	100	78,0	73,0	82,0	82,0

Avfall, renovasjon, avløp, vann

Indikator	2010	2014	2015	KGr 5	S-T	Landet u/Osl
Finansiell dekningsgrad avfall	104	-	-	86	78	90
Årsgebyr avfall	2 400	2 450	2 450	2 920	2 630	2 616
Finansiell dekningsgrad avløp	122	113	125	105	109	102
Andel innb. tilknyttet komm. avløp	43,0	42,9	43,9	-	83,8	82,2
Finansiell dekningsgrad vann	106	97	96	97	102	104
Andel innb. tilknyttet komm. vann.	-	107,3	109,6	-	90,9	86,2
Gj.sn. årlig avbruddstid vannforsyn.	5,15	0,05	0,03	-	1,26	0,70

Fysisk planlegging, kulturminner, natur og nærmiljø

Indikator	2010	2014	2015	KGr 5	S-T	Landet u/Osl
Netto driftsutgifter til fysisk planlegging, kulturminner, natur og nærmiljø per innbygger	876	1 008	1 164	953	624	595
Alder for kommuneplanens arealdel	7	12	13	7	3	6
Alder for kommuneplanens samfunnsdel	29	33	0	3	3	4
Andel søkn. om tiltak der komm. har overskredet lovpålagt saksbehandlingstid	0	0	0	-	8	7

Andel innvilgede disp.søknader for nybygg i 100-m-beltet langs sjø. Prosent	-	-	0	-	84	83
Andel innv. disp.søkn. om nybygg i LNFR-omr. m byggeforb. v. ferskvann. Prosent	100	100	-	-	95	87

Kultur

Indikator	2010	2014	2015	KGr 5	S-T	Landet u/Osl
Netto driftsutgifter for kultursektoren pr innbygger	1 044	1 937	1 948	2 097	2 135	1 991
Netto driftsutgifter til aktivitetstilbud barn og unge pr innbygger 6-20 år	336	225	154	864	1 174	826

Kirke

[fullstendig faktaark, SSB]

Indikator	2010	2014	2015	KGr 5	S-T	Landet u/Osl
Netto driftsutgifter til funksjon 390,393 pr. innbygger i kroner	995	1 144	1 361	1 215	573	587
Sysselsatte i kirken i årsverk pr. 1000 innbygger	1,15	1,69	1,73	1,93	1,79	1,27

Samferdsel

Indikator	2010	2014	2015	KGr 5	S-T	Landet u/Osl
Netto driftsutgift i kr per innb, kommunale vei, konsern	1 513	1 332	1 248	1 910	987	948
Br. investeringsutgift i kr per innb, komm. vei konsern	0	0	494	1 183	701	893
Andel kommunale veier og gater uten fast dekke	88,9	83,3	83,3	59,6	40,7	31,3
Brutto driftsutgift per km komm. vei, konsern	48 907	45 593	40 056	73 222	184 128	125 104

Bolig

Indikator	2010	2014	2015	KGr 5	S-T	Landet u/Osl
Netto driftsutgifter til boligformål pr. innb i kr.	37,1	231,1	31,7	13,9	-36,1	-36,9

Brutto inv.utg. til boligformål pr. innb. I kr.	11 268	0	0	2 019	2 032	1 300
Kommunalt disponerte boliger per 1000 innbyggere	23	31	32	33	23	21
Antall søknader pr. 1000 innb.	2	7	6	8	10	7
Andel søkere som har fått avslag.	0	33	18	19	29	29

Eiendomsforvaltning, formålsbygg [Fullstendig faktaark, SSB]

Indikator	2010	2014	2015	KGr 5	S-T	Landet u/Osl
Netto driftsutgifter til kommunal eiendomsforvaltning per innbygger	5 176	7 185	6 730	6 661	5 125	4 567
Utgifter til vedlikeholdsaktiviteter i kommunal eiendomsforvaltning per kvadratmeter	30	31	39	78	114	89
Netto driftsutgifter til administrasjonslokaler per innbygger	684	726	726	553	276	339
Netto driftsutgifter til førskolelokaler per innbygger	312	533	601	712	730	477
Netto driftsutgifter til skolelokaler per innbygger	2 296	2 731	2 352	3 060	2 141	2 011
Netto driftsutgifter til institusjonslokaler per innbygger	1 544	1 831	1 934	1 767	1 000	834
Netto driftsutgifter til kommunale idrettsbygg per innbygger	96	545	563	261	477	439
Netto driftsutgifter til kommunale kulturbygg per innbygger	104	552	435	105	201	226

Kommunal næringsforvaltning og konsesjonskraft

Indikator	2010	2014	2015	KGr 5	S-T	Landet u/Osl
Nto. driftsutg. tilrettelegging og bistand for næringslivet pr. innb.	457	371	681	451	-7	70
Nto. driftsutg. kommunal næringsvirksomhet pr. innb.	22	19	-11	-344	26	-100
Bto. investeringsutg. tilrettelegging og bistand for næringslivet pr. innb.	0	85	4	837	779	213
Bto. investeringsutg. kommunal næringsvirksomhet pr. innb.	0	0	0	67	20	154

Brann og ulykkesvern

Indikator	2010	2014	2015	KGr 5	S-T	Landet u/Osl
Netto driftsutgifter til forebygging pr. innbygger, konsern	1	-7	-7	57	78	60

Netto driftsutgifter til beredskap pr. innbygger, konsern	1 117	1 358	1 660	1 162	713	702
Andel A-objekter som har fått tilsyn	60	93,3	100	67,6	76,8	72,5
Andel personer med kompetanse som fører tilsyn med særskilte brannobjekter	100	100	-	-	-	-

Landbruk

Indikator	2010	2014	2015	KGr 5	S-T	Landet u/Osl
Netto driftsutgifter til landbruksforvaltning og landbruksbasert næringsutvikling (1000 kroner)	1 379	1 525	1 504	-	-	-
Jordbruksareal i drift (dekar)	16 917	16 685	16 889	-	-	-
Dyrka og dyrkbar jord godkjent omdisponert etter jordloven og etter plan- og bygningsloven (dekar)	4	3	11	-	-	-