

OVERORDNET ANALYSE FOR FORVALTNINGSREVISJON

Frøya kommune
Oktober 2016



1	Innledning	3
2	Om kommunen	4
3	Om det enkelte tjenesteområde	5
4	KOSTRA-data	16
5	Kilder.....	23

1 Innledning og sammendrag

Ifølge forskrift om kontrollutvalg § 10 skal kontrollutvalget minst én gang i perioden, seinest innen utgangen av året etter at kommunestyret er konstituert, utarbeide en plan for gjennomføring av forvaltningsrevisjon. Planen skal fremmes for kommunestyret.

Plan for forvaltningsrevisjon skal være basert på en overordnet analyse av kommunens virksomhet ut fra risiko- og vesentlighetsvurderinger, med sikte på å identifisere behovet for forvaltningsrevisjon på de ulike sektorer og virksomheter. Dette dokumentet utgjør en slik overordnet analyse. Det er basert på offentlig informasjon som kommunens årsmelding og økonomiplan, i tillegg til KOSTRA-rapportering og rapporter fra statlige tilsyn.

Analysen bygger også på informasjon fra rådmannen med rådmannsteam og fra hovedutvalgslederne i kommunestyret, som har bidratt med informasjon om aktuelle områder for forvaltningsrevisjon i planperioden.

Om analysen

Dokumentet er delt i fire deler. I neste del, del to, følger en kort gjennomgang av Frøya kommunes organisering. Den fullstendige analysen finnes i del tre. Her gjennomgås tjenesteområdene i kommunen. For hvert tjenesteområde presenteres en risiko- og vesentlighetsanalyse i tabellform. Den fjerde og siste delen inneholder utvalgte data fra kommunens KOSTRA-rapportering.

Sammendrag

Basert på den følgende analysen anbefaler sekretariatet å gjennomføre forvaltningsrevisjon på følgende områder og med følgende tema i planperioden:

Administrasjon, styring, økonomi og støttetjenester

- Styring og internkontroll

Oppvekst

- Kvalitet i opplæringen
- Tverrfaglig samarbeid

Helse og velferd

- Bruk av avvikssystem
- Barnevern – kvalitet og saksbehandling

Tekniske tjenester

- Økonomistyring i investeringsprosjekter
- Næringsutvikling

Kultur

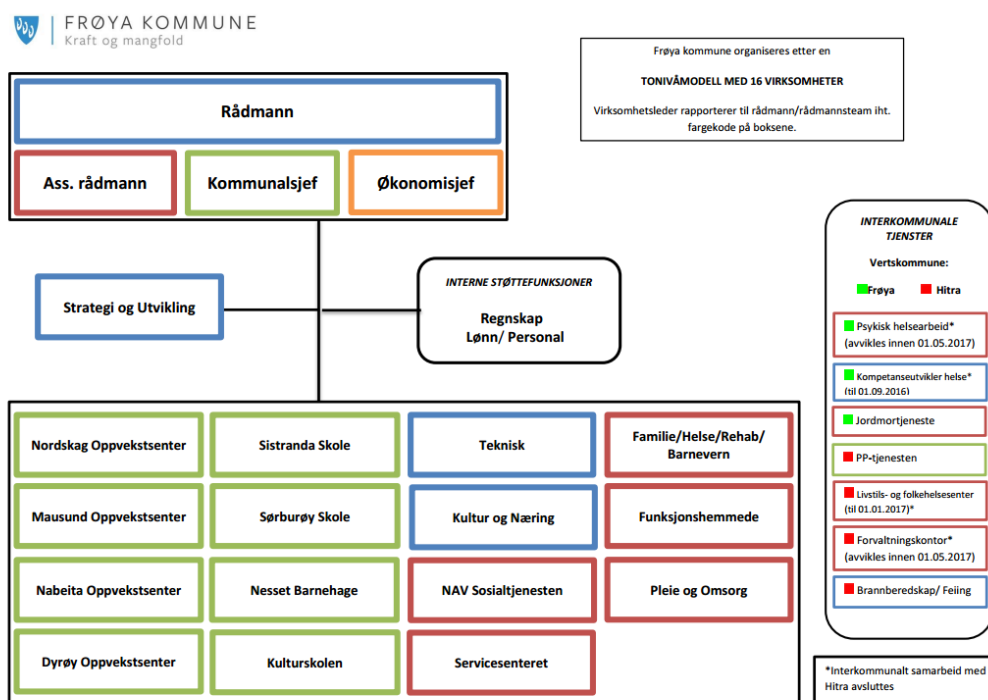
- Effektivitet i kultursektoren

2 Om kommunen

Organisering

Frøya kommune er organisert i en tonivåmodell med 16 virksomheter direkte underlagt rådmannen. Rådmannen har etablert et team bestående av assisterende rådmann, kommunalsjef (oppvekst), økonomisjef samt virksomhetslederene for Teknisk avdeling og Strategi og utvikling.

Figur 1 Organisasjonskart. Kilde: Frøya kommune



Som det går fram av organisasjonskartet har Frøya og Hitra kommune samarbeidet om flere tjenester, de fleste avsluttes i løpet av 2016 og første halvår 2017.

Rådmannen rapporterer til politisk nivå gjennom de kvartalsvise økonomiske rapportene, i tillegg gjennom årsrapporter fra virksomhetene.

Styringssystem og styringsdokumenter

Kommunen utarbeidet ny samfunnsdel i kommuneplanen i 2015, denne gjelder fram til 2027. Samfunnsdelen inneholder de overordnede målene for kommunen, en beskrivelse av kommunens plansystem og hvordan dette står i forhold til de planer og rapporteringer med en mer kortsiktig tidshorisont enn samfunnsdelen.

Ifølge kommunens planstrategi skal arealdelen (fra 2011) i kommuneplanen rulleres i perioden 2016-2018. Kommunestyret har nylig vedtatt en kommunedelplan for Sistranda.

3 Om det enkelte tjenesteområde

I denne delen gis en kortfattet og overordnet gjennomgang av de tjenester kommunen har ansvar for.

Forklaring til vurderingstabellene

Risikoområde	Områder innenfor tjenesten der det kan eksistere vesentlig risiko. Kan være generelle eller spesifikke for kommunen analysen gjelder.
Indikatorer	Forhold som taler for økt risiko innenfor det aktuelle risikoområdet for kommunen analysen gjelder.
Tiltak	Iverksatte tiltak som kan redusere risiko eller redusere sjansen for skjulte risikoer i kommunen analysen gjelder.
Risiko	Anslått sannsynlighet for at det oppstår et betydelig avvik innenfor overholdelse av lover og regler, økonomi, produktivitet eller måloppnåelse. Vurderes i 3 kategorier (høy/middels/lav).
Vesentlighet	Anslått størrelse av konsekvensene av et betydelig avvik. Kan være konsekvenser for kommunen, brukere, innbyggere eller samfunnet for øvrig. Vurderes i 3 kategorier (høy/middels/lav).
Prioritering	Sekretariatets vurdering av hvor aktuelt området er for gjennomføring av forvaltningsrevisjon. Basert på vurderingen av risiko og vesentlighet. Vurderes i 3 kategorier (høy/middels/lav).

Administrasjon, styring, økonomi og støttetjenester

Kommunalt ansvar på området

- Tillitvekkende forvaltning basert på kommuneloven og forvaltningsloven.
- Praktisering av åpenhet i tråd med offentleglova.
- Et helhetlig system for internkontroll basert på risikovurderinger.
- Hensiktsmessig system for administrativ og politisk styring.
- Forvaltning av kommunens likviditet, gjeld og eiendeler.
- Forsvarlig regnskapsføring og budsjetteringspraksis.
- Innkjøp i tråd med lov om offentlige anskaffelser.

Mål

- Rådmann skal sørge for at politiske mål og vedtak følges opp, og realiseres.
- Rådmann skal sørge for kompetanseheving i alle ledd.
- Rådmann skal videreføre arbeidet med kvalitetsstyring.
- Rådmann skal på en god måte bidra til å styrke Frøya kommune som attraktiv arbeidsgiver og en attraktiv arbeidsplass.
- Rådmann skal fortsette arbeidet med fokus på IKT som et effektiviseringsverktøy.
- Rådmann skal prioritere å bli god på service.
- Rådmann skal bidra til at Frøya kommune har en god beredskap i forhold til samfunnssikkerhet.

Organisering

Virksomhetene i dette avsnittet omfatter:

- Strategi og utvikling
- Servicesenteret
- IKT-avdelingen
- Økonomi og personal

Rådmannen har også det overordnede ansvaret for de interkommunale tjenestene, selv om det faglige ansvaret er lagt under tjenesteområdene.

Utfordringer

- Disposisjonsfondet er betraktelig redusert de siste årene, lånegjelda har økt
- Utbredt bruk av startlån medfører risiko for manglende tilbakebetaling
- IKT-infrastruktur

Tiltak og satsinger

- Arbeid med samfunnsplanen på virksomhetsnivå
- Gjenoppbygge kommunens økonomisk buffer

Tidligere forvaltningsrevisjon og statlige tilsyn

- Selskapskontroll: [Trønderenergi AS. 19.03.2014 sak 2/2014](#)
- Selskapskontroll: [Eierskapsforvaltning DalPro AS. 08.05.2013 sak 16/2013](#)
- Forvaltningsrevisjon: [Offentlige anskaffelser – følges regelverket? \(2011\)](#)

Risikoområde	Indikatorer	Risikoreduserende tiltak	Risiko	Vesentlighet	Prioritering
Interkommunalt samarbeid	Dårlig samarbeidsklima Lite styringsinformasjon til politiske organer	Avvikling av interkommunale samarbeid med Hitra kommune i.l.a 2017	Høy	Høy	Middels
Eierstyring	Små administrative ressurser til oppfølging	Eiermelding rulleres jevnlig	Middels	Middels	Middels
Personal	Rekrutteringsproblemer	Kompetanseutvikling av egne medarbeidere	Høy	Middels	Middels
Økonomistyring	Budsjettoverskridelser/dårlig budsjett disiplin Høy gjeldsgrad/nedbygging av disposisjonsfond Anmerkninger fra revisor	Ny økonomisjef i 2016	Høy	Høy	Middels
Styring og internkontroll	Liten utviklet internkontrollsystem Gjentatte avvik i forvaltningsrevisjonsrapporter Manglende system for oppfølging av politiske vedtak?	Kvalitets- og internkontrollsystem under utvikling	Høy	Høy	Høy
Arkiv/dokumenthåndtering	Flere avvik ved tilsyn fra Arkivverket (2014)		Høy	Høy	Middels
Sykefravær	Høyt fravær over tid	En dedikert stilling for å jobbe med dette	Middels	Middels	Lav
IKT	Dårlig nettforbindelse, særlig ved utkantlokasjoner	Utbygging av fiber er prioritert oppgave	Høy	Høy	Lav

Oppvekst

Kommunalt ansvar på området

- Barnehagemyndighet – godkjenning av og tilsyn med offentlige og private barnehager i kommunen.
- Barnehageeier – ansvar for tilbudet i den enkelte kommunale barnehage.
- Gi et skoletilbud i tråd med opplæringslova
- Ha SFO-tilbud før og etter skoletid for 1.-4. årstrinn, og for barn med særskilte behov på 1.-7. årstrinn.
- Etter kulturloven sørge for økonomiske, organisatoriske, informerende og andre relevante virkemiddel og tiltak som fremmer og legger til rette for et bredt spekter av kulturvirksomhet, som idrettsanlegg, kino, kunstformidling, kulturbygg, aktivitetstilbud til barn og unge, tilskudd til lag og foreninger.
- Tilbud om kulturskole

Mål

- Alle innbyggere på Frøya har like muligheter til en meningsfull hverdag, med høy livskvalitet uavhengig av sosial og kulturell bakgrunn

Organisering

Området er underlagt kommunalsjef for oppvekst og omfatter disse virksomhetene:

- Sørburøy skole 1 - 10
- Mausund oppvekstsenter
- Nordskag oppvekstsenter
- Nabeita oppvekstsenter
- Dyrøy oppvekstsenter
- Sistranda barne- og ungdomsskole
- Frøya kulturskole
- Nettet barnehage
- Kulturskolen
- PPT – interkommunalt samarbeid med Hitra og Snillfjord

Utfordringer

- Desentralisert tilbudsstruktur
- Språklige utfordringer
- Barnehagekapasitet
- Ressurskrevende brukere
- Relativt høy andel lærere uten utdanning (synkende tendens)
- Enkelte små skoler med stor aldersspredning i undervisningsgruppene
- Delvis dårlig vedlikeholdt bygningsmasse

Tiltak og satsinger

- Tolketjeneste
- Skole- og barnehagebruksplan høsten 2016
- Tettere dialog med hovedutvalg for drift

Tidligere forvaltningsrevisjon og statlige tilsyn

- Forvaltningsrevisjon: [Helhetlig innsats overfor utsatte barn og unge \(2014\)](#)
- Fylkesmannens tilsyn: Elevenes psykososiale miljø i Frøya kommune (2016)

Risikoområde	Indikatorer	Risikoreduserende tiltak	Risiko	Vesentlighet	Prioritering
Økonomi/effektivitet	Kostbar skolestruktur	Skole- og barnehagebruksplan høsten 2016	Høy	Høy	Middels
Kvalitet	Høy andel medarbeidere uten pedagogisk utdanning		Høy	Middels	Middels
	Gjennomsnittlige grunnskolepoeng lavt over år	Ulike satsinger	Høy	Høy	Høy
Tverrfaglig arbeid	Mangelfullt samarbeid helse/oppvekst	Etablering av "familiens hus"	Høy	Høy	Høy

Helse og velferd

Kommunalt ansvar på området

- Fastlegeordning
- Forebyggende arbeid, psykisk og somatisk
- Helsetjeneste i skoler, helsestasjonstjeneste og miljørettet helsevern
- Legevakt
- Plass i institusjon
- Helsetjenester i hjemmet
- Brukerstyrt personlig assistanse
- Støttekontakt
- Plan for kriseberedskap
- Internkontroll
- Habilitering og rehabilitering
- Økonomisk sosialhjelp
- Kvalifiseringsprogram
- Råd og veiledning – sosialt forebyggende tiltak
- Tilbud til personer med rusproblemer
- Boliger til vanskeligstilte
- Individuell plan for koordinering av langvarige behov
- Introduksjonsprogram for flyktninger

Organisering

- Pleie og omsorgstjenesten
- Familie, helse og rehabilitering, inkludert barneverntjenesten
- Funksjonshemmede
- Interkommunale samarbeid:
 - Forvaltningskontor, livsstil- og mestringscenter
 - Sosialtjenesten i NAV

Utfordringer

- Dårlig fysioterapitilbud til sykehjemsbeboere
- Mange ressurskrevende brukere
- Høy arbeidsbelastning i barnevernet
- Avvikling av interkommunale samarbeid på flere områder

Tiltak og satsinger

- Forebyggende barnevernstillinger inn i skolen
- Styrking fysioterapitjenesten
- Morgendagens omsorg

Tidligere forvaltningsrevisjon og statlige tilsyn

- Forvaltningsrevisjon: [Samhandlingsreformen - Status. 09.06.2016 sak 20/2016](#)
- Fylkesmannens tilsyn:
 - Legevaktstjenesten ved Samhandlingsenheten i Orkdalsregionen (2015)
 - Folkehelsearbeidet (2013)
 - Kvalifiseringsprogrammet (2013)
 - Oppfølging av barn i fosterhjem (2013)

Risikoområde	Indikatorer	Risikoreduserende tiltak	Risiko	Vesentlighet	Prioritering
Samhandlingsreformen	Lite differensiert tjenestetilbud	"Morgendagens omsorg"	Høy	Høy	Lav
Kvalitet	Lite bruk av avvikssystem		Høy	Høy	Høy
Internkontroll	Manglende internkontroll SiO 2015	Tilsyn Fylkesmann	Høy	Høy	Middels
Kvalitet	Barnevern: Brudd på frister for saksbehandling	Tilsyn Fylkesmann	Høy	Høy	Middels
	Reetablering av kommunale tjenester etter avvikling av samarbeidet med Hitra kommune		Høy	Høy	Høy
Politisk involvering	IKS-samarbeid lite omtalt i styringsdokumenter	Avvikling av de fleste samarbeidene	Høy	Høy	Lav

Tekniske tjenester

Kommunalt ansvar på området

- Avfallshåndtering fra private husholdninger
- Utbygging, drift og vedlikehold av vann- og avløpsanlegg
- Drift og vedlikehold av kommunale veier
- Forvalte kommunale bygg på vegne av innbyggerne og i tråd med aktuelt lovverk
- Ha oversikt over eiendomsmassen og en plan for verdibevarende vedlikehold
- Arealforvaltning – fatte vedtak etter jordloven, skogloven, konsesjonsloven m.m.
- Landbruksfaglig utredning i arealsaker
- Forvaltning av statlige drifts- og investeringsvirkemidler
- Gi råd og legge til rette for landbruksbasert næringsutvikling
- Plan for beredskap basert på risiko- og sårbarhetsanalyser
- Beredskapsøvelser i tråd med planverk, minimum hvert annet år
- Forebyggende brannvern

Mål

- Forvalte og drifte kommunens bygningsmasse og kommunaltekniske anlegg slik at de ikke forringes og slik at brukere og kunder er fornøyd
- God service, rask saksbehandling med god kvalitet, og god informasjon på kommunens hjemmeside
- Ha tilrettelagte områder for utbygging for næring og private

Organisering

- Byggesaksavdeling/Planavdeling
- Kart og oppmåling
- Driftsavdeling
- Brann og redning
- Jordbruk/Naturforvaltning/Miljø

Utfordringer

- Behov for utbygging av tjenestetilbud og kommunale bygg pga tilflytting
- Lavt vedlikeholdsbudsjettet medfører reduksjon av kommunens realkapital
- Stor bygge- og anleggsvirksomhet går utover daglig drift
- Få tilsyn i byggesaker
- Beholde og rekruttere arbeidskraft.

Tiltak og satsinger

- ENØK-tiltak
- Tilsyn i byggesaker

Tidligere forvaltningsrevisjon og statlige tilsyn

- Selskapskontroll: [Hamos Forvaltning IKS. 09.06.2016 sak 19/2016](#)
- Forvaltningsrevisjon: [Plan-, delings- og byggesaksbehandling. 07.05.2012 sak 11/12](#)
- Forvaltningsrevisjon: [Forvaltning av bygninger og grunneiendom. 16.09.2015, sak 27/2015](#)

Risikoområde	Indikatorer	Risikoreduserende tiltak	Risiko	Vesentlighet	Prioritering
Selvkost	Økende avsetninger selvkost	Selskapskontroll 2016	Høy	Høy	Lav
Økonomistyring	Store investeringsprosjekter		Høy	Høy	Høy
Målkonflikter utbygging og vern	Målkonflikt mellom utbyggingsbehov og verneformål	Rullering kommunedelplan	Høy	Høy	Middels
Vegvedlikehold	Lave bevilgninger til vegvedlikehold		Høy	Høy	Lav
Brannvern	Høy andel særskilte brannobjekter uten tilsyn		Høy	Høy	Middels
Verdiforringelse	Ikke tilstrekkelige bevilgninger til vedlikehold av formålsbygg	Forvaltningsrevisjon 2015	Høy	Høy	Lav
Økonomi/effektivitet	Høye driftsutgifter til kommunale bygg	Forvaltningsrevisjon 2015	Høy	Høy	Lav
Kommunale boliger	Få kommunale boliger		Høy	Middels	Middels

Kultur og næring

Kommunalt ansvar på området

- Forvaltning av kommunalt næringsfond
- Forvaltning av inntekter fra konsesjonskraft
- Tilrettelegging for lokal næringsvirksomhet og lokale arbeidsplasser (ikke lovpålagt)
- Bibliotektilbud
- Folkehelse

Mål

Kultur:

- På Frøya skal alle innbyggerne ha mulighet til å delta i kulturlivet
- På Frøya skal kultur og folkehelse være førende i vår planlegging

Næring:

- Utnytte Frøyas fortrinn
- Frøya skal bli internasjonalt ledende på marine næringer
- Frøya kommune må sikre tilgang til å rekruttere god og tilstrekkelig med arbeidskraft
- Utvikle Sistranda sentrum

Organisering

Området er lagt inn under *strategi og utvikling* og omfatter i tillegg til rådgivere på herredshuset følgende virksomheter:

- Frøya kultur- og kompetansesenter (med kino)
- Frøya folkebibliotek
- Hallen/svømmehallen
- Frivilligsentralen

Utfordringer

- Driftsinntekter Frøya kultur- og kompetansesenter
- Ensidig næringsliv, høye driftsutgifter til næringsutvikling

Tiltak og satsinger

- Helhetlig Idrettspark
- Intern organisering (kultur)
- Strategisk næringsplan

Tidligere forvaltningsrevisjon og statlige tilsyn

- Ingen

Risikoområde	Indikatorer	Risikoreduserende tiltak	Risiko	Vesentlighet	Prioritering
Næringsutvikling	Næringsliv sårbart for konjunktursvingninger		Høy	Høy	Middels
Vedtaksoppfølging	Ambisiøs kulturplan		Høy	Høy	Høy
Økonomi	Lave driftsinntekter FKK		Høy	Lav	Lav

4 KOSTRA-data

Tallene er innhentet for Frøya kommune i årene 2011, 2014 og 2015 for å illustrere hvordan utviklingen har vært de siste fem årene. Deretter følger kostragruppe 2 for 2015, som består av kommunene som ligner mest på Frøya etter statistiske mål, Sør-Trøndelag for 2015 og landets kommuner utenom Oslo for 2015.

Administrasjon, styring, økonomi og støttetjenester

[Fullstendig faktaark, SSB]

Indikator	2011	2014	2015	Kgr 2	S-Tr.l.	Landet u/Osl
Brutto driftsresultat i prosent av brutto driftsinntekter	7,2	1,4	-2,2	1,3	2,2	2,2
Disposisjonsfond i prosent av brutto driftsinntekter	5,8	6,7	2,6	4,7	4,1	5,7
Netto lånegjeld i prosent av brutto driftsinntekter	98,6	149,5	158,2	74,8	96,8	72,9
Netto driftsutgifter til administrasjon og styring, % av totale driftsutgifter	13,4	17,3	12,6	10,4	8,3	8
Brutto driftsutgifter til funksjon 100 Politisk styring, i kr. pr. innbygger	831	771	752	804	405	416

Barnehage

[Fullstendig faktaark, SSB]

Indikator	2011	2014	2015	Kgr 2	S-Tr.l.	Landet u/Osl
Netto driftsutgifter til barnehager per innbygger	5 089	7 586	8 597	6 914	8 100	7 710
Korr. br. driftsutg. per korrigert oppholdstime, komm. barneh.	42	56	62	59	57	59
Andel barn 1-5 år med barnehageplass	81	95,3	90,5	90,2	93,3	91
Andel ansatte med barnehagelærerutdanning	30,6	27,3	30,9	34,5	39,6	36,4
Andel ansatte med annen pedagogisk utdanning	12,5	6,1	10,3	7,7	8,2	7,5

Grunnskoleopplæring, SFO

[Fullstendig faktaark, SSB]

Indikator	2011	2014	2015	Kgr 2	S-Tr.l.	Landet u/Osl
Netto driftsutgifter til grunnskolesektor per innbygger 6-15 år	99 548	117 254	123 468	121 556	101 442	102 843
Andel elever i grunnskolen som får spesialundervisning	11,9	9,2	7,8	8,9	8	7,9
Gjennomsnittlig gruppestørrelse, 1.-10.årstrinn	12,8	11,6	11,3	11,6	13,9	13,5
Gjennomsnittlige grunnskolepoeng	34,6	36,8	36	..	40,8	40,7
Andel lærere med videregående utdanning eller lavere	21,4	17,9	15,5	7,5	5,5	7,5

Kommunehelse

[Fullstendig faktaark, SSB]

Indikator	2011	2014	2015	Kgr 2	S-Tr.l.	Landet u/Osl
Netto driftsutgifter pr innbygger i kroner	2 726	4 078	3 351	3 184	2 455	2 381
Netto driftsutgifter til forebygging, helsestasjons- og skolehelsetjeneste pr innbyggere 0-20 år	2 338	4 792	3 084	2 459	2 663	2 139
Legeårsverk pr 10 000 innbyggere, kommunehelsetjenesten	13,5	12,8	13,5	12,9	9,6	10,5
Fysioterapiårsverk pr 10 000 innbyggere, kommunehelsetjenesten	0	5,4	5,2	10,5	8,3	9,1
Årsverk av ergoterapeuter pr. 10 000 innbyggere (khelse+plo)	2,3	4,3	5,8	2,9	6,1	3,6
Årsverk av psykiatriske sykepleiere per 10 000 innbyggere (khelse+plo)	6,9	6,9	4,2	5,8	3,4	4,5
Legetimer pr. uke pr. beboer i sykehjem	0,68	0,5	0,64	0,41	0,42	0,54
Fysioterapitimer pr. uke pr. beboer i sykehjem	0	0,1	0,13	0,40	0,32	0,38

Pleie og omsorg

[Fullstendig faktaark, SSB]

Indikator	2011	2014	2015	Kgr 2	S-Tr.l.	Landet u/Osl
Netto driftsutgifter pr innbygger 67 år +, pleie- og omsorgstjenesten	92 733	109 228	102 772	109 535	103 039	109 551
Korrigerte brutto driftsutgifter, institusjon, pr kommunal plass	686 158	862 632	843 158	987 637	995 904	1 035 689
Andel plasser i brukertilpasset enerom m/ eget bad/wc	93	0	0	87,8	73,8	84,5
Andel innbyggere 80 år + som er beboere på institusjon	6,1	8,1	6,8	5,4	6,1	5
Andel 80 år + i omsorgsbolig med heldøgns bemanning	0	1,1	3,5	5,1	3,8	3,9
Andel brukere (ekskl. langtidsbeboere på institusjon) med individuell plan	6,6	4,6	9,4	9,5	10,3	10,3

Sosialtjenesten

[Fullstendig faktaark, SSB]

Indikator	2011	2014	2015	Kgr 2	S-Tr.l.	Landet u/Osl
Netto driftsutgifter til sosialtjenesten pr innbygger 20-66 år	1 180	1 475	764	2 531	2 934	3 242
Andel sosialhjelpsmottakere med stønad i 6 måneder eller mer	20	10	15	92
Gjennomsnittlig stønadslengde mottakere 18-24 år	2,7	3	2,5
Gjennomsnittlig stønadslengde mottakere 25-66 år	3,3	2,9	3
Andelen sosialhjelpsmottakere i alderen 20-66 år, av innbyggerne 20-66 år	4,1	3,4	3,3	4,2

Barnevern

[\[Fullstendig faktaark, SSB\]](#)

Indikator	2011	2014	2015	Kgr 2	S-Tr.l.	Landet u/Osl
Netto driftsutgifter pr innbygger 0-17 år, barneverntjenesten	7 189	6 454	9 068	9 459	8 266	8 340
Netto driftsutgifter pr barn i barnevernet	114 661	93 576	136 154	:	132 292	109 986
Andel barn med barneverntiltak i forhold til innbyggere 0-17 år	3,8	3,9	3,4	:	4	4,8
Barn med undersøkelse eller tiltak pr årsverk	14,8	14,7	16,2	:	10,9	16,2
Andel undersøkelser som førte til tiltak	14,3	27,9	48,3	:	44,7	42,8
Andel undersøkelser med behandlingstid innen 3 måneder	81	53	90	76	82	82

Avfall, renovasjon, avløp, vann

[\[Fullstendig faktaark, SSB, avfall og renovasjon\]](#)

[\[Fullstendig faktaark, SSB, avløp\]](#)

[\[Fullstendig faktaark, SSB, vann\]](#)

Indikator	2011	2014	2015	Kgr 2	S-Tr.l.	Landet u/Osl
Finansiell dekningsgrad avfall	108	..	153	77	78	90
Årsgebyr avfall	2 450	2 675	2 450	2 404	2 630	2 616
Finansiell dekningsgrad avløp	94	96	130	101	109	102
Andel innb. tilknyttet komm. avløp	43,8	..	83,8	82,2
Finansiell dekningsgrad vann	134	116	94	99	102	104
Andel innb. tilknyttet komm. vann.	81,4	86,3	83,4	..	86,7	82,7
Gj.sn. årlig avbruddstid vannforsyn.	0,29	1,06	0,72	..	1,26	0,7

Fysisk planlegging, kulturminner, natur og nærmiljø

[\[Fullstendig faktaark, SSB\]](#)

Indikator	2011	2014	2015	Kgr 2	S-Tr.l.	Landet u/Osl
Netto driftsutgifter til fysisk planlegging, kulturminner, natur og nærmiljø per innbygger	479	151	354	694	632	593
Alder for kommuneplanens arealdel	0	3	4	7	3	6
Alder for kommuneplanens samfunnsdel	3	7	0	6	3	4
Andel søkn. om tiltak der komm. har overskredet lovpålagt saksbehandlingstid	27	0	12	..	8	7
Andel innvilgede disp.søknader for nybygg i 100-m-beltet langs sjø. Prosent	89	100	58	..	84	83
Andel av disp.søknader for nybygg i LNFR-områder som ble innvilget. Prosent	80	100	62	..	91	89

Kultur

[\[Fullstendig faktaark, SSB\]](#)

Indikator	2011	2014	2015	Kgr 2	S-Tr.l.	Landet u/Osl
Netto driftsutgifter for kultursektoren pr innbygger	1 673	2 900	3 603	2 039	2 118	2 001
Netto driftsutgifter til aktivitetstilbud barn og unge pr innbygger 6-20 år	1 521	900	971	714	1 164	823
Utlån alle medier fra folkebibliotek pr innbygger.	5	4,7	4,9	4,7	5	4,4

Samferdse

[\[Fullstendig faktaark, SSB\]](#)

Indikator	2011	2014	2015	Kgr 2	S-Tr.l.	Landet u/Osl
Nto. dr.utg. i kr pr. innb., komm. veier og gater	418	421	462	1300	987	952
Bto. inv.utg. i kr pr. innb., komm. veier og gater	203	871	250	746	702	888
Andel kommunale veier og gater uten fast dekke	35,7	38,3	38,3	51,9	40,7	31,3
Bto. dr.utgifter i kr pr. km kommunal vei og gate	46 714	42 745	48 830	78 064	184 128	125 104

Bolig

[\[Fullstendig faktaark, SSB\]](#)

Indikator	2011	2014	2015	Kgr 2	S-Tr.l.	Landet u/Osl
Kommunalt disponerte boliger per 1000 innbyggere	..	17	16	25	23	21

Eiendomsforvaltning, formålsbygg [Fullstendig faktaark, SSB]

[\[Fullstendig faktaark, SSB\]](#)

Indikator	2011	2014	2015	Kgr 2	S-Tr.l.	Landet u/Osl
Netto driftsutgifter til kommunal eiendomsforvaltning per innbygger	3 919	6 112	6 716	5 236	5 128	4 645
Utgifter til vedlikeholdsaktiviteter i kommunal eiendomsforvaltning per kvadratmeter	..	53	148	87	116	85
Netto driftsutgifter til administrasjonslokaler per innbygger	577	607	659	423	277	331
Netto driftsutgifter til førskolelokaler per innbygger	303	557	777	612	732	486
Netto driftsutgifter til skolelokaler per innbygger	1 919	2 426	2 431	2 297	2 141	2 080
Netto driftsutgifter til institusjonslokaler per innbygger	966	935	926	1 174	1 000	858
Netto driftsutgifter til kommunale idrettsbygg per innbygger	0	564	589	311	464	442
Netto driftsutgifter til kommunale kulturbygg per innbygger	-	879	1 189	232	216	236

Kommunal næringsforvaltning og konsesjonskraft

[\[Fullstendig faktaark, SSB\]](#)

Indikator	2011	2014	2015	Kgr 2	S-Tr.l.	Landet u/Osl
Netto driftsutgifter til tilrettelegging og bistand for næringslivet i prosent av samlede netto driftsutgifter, konsern	-	416	196	30	75	-30

Brann og ulykkesvern

[\[Fullstendig faktaark, SSB\]](#)

Indikator	2011	2014	2015	Kgr 2	S-Tr.l.	Landet u/Osl
Netto driftsutgifter til forebygging pr. innbygger	51	30	3	11	121	60
Netto driftsutgifter til beredskap pr. innbygger	795	943	1 131	875	683	707
Andel A-objekter som har fått tilsyn	50	30	57,1	71,4	76,8	72,5
Andel personer med kompetanse som fører tilsyn med særskilte brannobjekter	100	100

Landbruk

[\[Fullstendig faktaark, SSB\]](#)

Indikator	2011	2014	2015	Kgr 2	S-Tr.l.	Landet u/Osl
Landbrukseiendommer	499	399	400
Produktivt skogareal	442	870	870
Jordbruksbedrifter	48	46	49
Jordbruksareal i drift (dekar)	8191	6453	6875
Dyrka og dyrkbar jord godkjent omdisponert etter jordloven og etter plan- og bygningsloven (dekar)	28	20	0

5 Kilder

- Folkehelseprofil (Folkehelseinstituttet 2015) <http://www.fhi.no/helsestatistikk/folkehelseprofiler/finn-profil>
- Kommunale dokumenter: www.froya.kommune.no
- Møte med politikere, rådmann og rådmannsteam
- Rapporter fra forvaltningsrevisjon
- Tilsynsrapporter fra Fylkesmannen