

OVERORDNET ANALYSE FOR FORVALTNINGSREVISJON

Melhus kommune

April 2016



1 Innhold

1	Innhold	2
2	Innledning	3
3	Oppsummering av analysen	4
4	Om kommunen	5
5	Om det enkelte tjenesteområde	6
6	KOSTRA-data	18

2 Innledning

Ifølge forskrift om kontrollutvalg § 10 skal kontrollutvalget minst én gang i perioden, innen utgangen av året etter at kommunestyret er konstituert utarbeide en plan for gjennomføring av forvaltningsrevisjon som fremmes for kommunestyret. Denne skal baseres på en overordnet analyse av kommunens virksomhet ut fra risiko- og vesentlighetsvurderinger, med sikte på å identifisere behovet for forvaltningsrevisjon på de ulike sektorer og virksomheter.

Dette dokumentet, utarbeidet av Kontrollutvalgssekretariat Midt-Norge med innspill fra ulike aktører, utgjør en slik overordnet analyse. Det er organisert i to deler. Denne første delen inneholder noen innledende kommentarer. Kapittel 3 gir en kort oppsummering av analysen. Kapittel 4 gir en overordnet oversikt over kommunens organisering, styringssystem og styringsdokumenter. I kapittel 5 gjøres en gjennomgang av tjenesteområdene i kommunen med beskrivelse av organisering og nåsituasjon. I kapittel 6 presenteres KOSTRA-data i tabellform.

Dokumentet er grunnlagsdokument for kontrollutvalgets behandling av plan for forvaltningsrevisjon, og vil ligge som et vedlegg til denne. Det er lagt opp til at analyseprosessen bare gjennomføres én gang i perioden, mens planen vedtas for to år av gangen.

Om prosessen

Denne analysen er utarbeidet av Kontrollutvalgssekretariat Midt-Norge.

Analysen er basert på dokumentanalyser blant annet av Melhus kommunes styringsdokumenter (Årsmelding 2014, Handlingsprogram med økonomiplan 2016-2019 og kommuneplanens samfunnsdel 2025), tidligere gjennomført forvaltningsrevisjon, Fylkesmannens tilsynsrapporter og saker til politisk behandling.

Videre har følgende informanter gitt innspill gjennom møter i kontrollutvalget eller med sekretariatet:

- Kontrollutvalget
- Ordfører og varaordfører
- Gruppeledere og hovedutvalgsledere
- Rådmannen og enhetsledere
- Hovedverneombud
- Hovedtillitsvalgte fra Utdanningsforbundet, Delta og Fagforbundet.
- Revisjon Midt-Norge

3 Oppsummering av analysen

Nedenfor listes områder der det er avdekket risiko som kan gi grunnlag for gjennomføring av forvaltningsrevisjon. Det enkelte virksomhetsområde gjennomgås nærmere i kapittel 5.

Rammeområde 1 Administrasjon, støtte og utvikling

- Legedekning
- Sykefravær
- Skoleskyss
- Interkommunalt samarbeid
- Eierstyring
- Internkontroll
- Informasjonssikkerhet
- Legevakt

Rammeområde 2 Opplæring

- Mobbing i skolen
- Individuelle opplæringsplaner

Rammeområde 3 Helse og omsorg

- Kjøkkendrift
- Samhandlingsreformen
- Institusjonsplass
- Kompetanse i saksbehandling
- Kvalitet
- Internkontroll
- Helhetlig tjenestetilbud

Rammeområde 4 Forebygging, aktivitet, læring og kultur

- Skolehelsetjenesten
- Bosetting av flyktninger
- Rusforebyggende arbeid

Rammeområde 5 Bygg og eiendom, arealforvaltning og teknisk drift

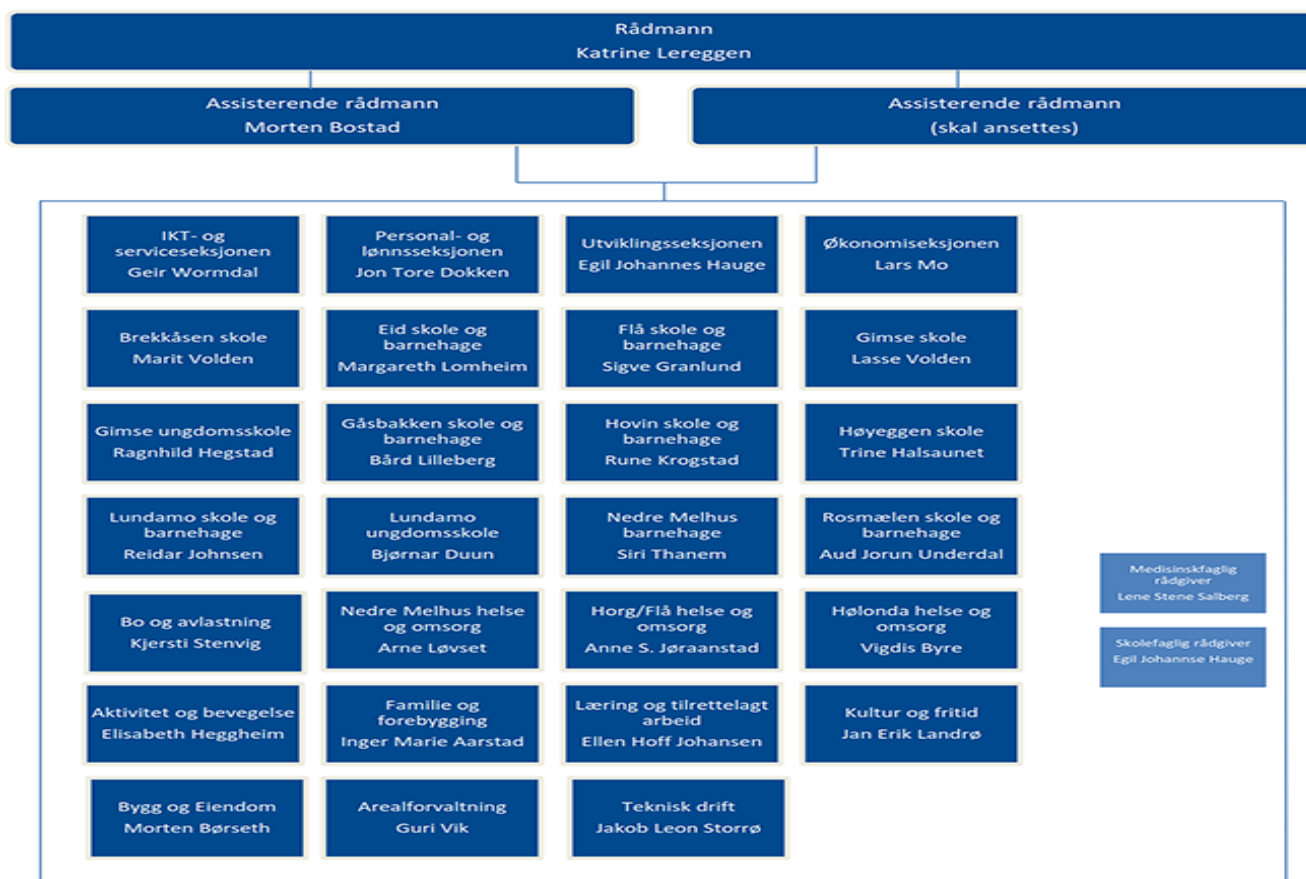
- Byggesak
- Ulovlighetsoppfølging
- Reguleringsplaner
- Veivedlikehold
- Driftssikkerhet

4 Om kommunen

Organisering

Melhus kommune består av 23 virksomheter og 4 stabsseksjoner. Hver virksomhet og seksjon har en virksomhetsleder/seksjonsleder som deltar i rådmannens ledergruppe. Rådmannen og to assisterende rådmenn utgjør rådmannsteamet. Seksjonslederne, lederne for personal og lønn, økonomi, IKT og service og utvikling utgjør sammen med rådmannsteamet lederstaben.

Melhus kommune er administrativt organisert i tråd med en to-nivåmodell.



Interkommunale selskap



Styringssystem og styringsdokumenter

Kommunestyrets primære styringsdokument er en strategiplan (med økonomiplan og budsjett) som vedtas årlig. I forbindelse med regnskapsavleggelsen legges det fram en egen årsrapport.

5 Om det enkelte tjenesteområde

I denne delen gis en kortfattet og overordnet gjennomgang av de tjenester kommunen har ansvar for. I tillegg har vi lagt inn noen enkle oversikter hentet fra rapporteringssystemet Kostra¹.

Forklaring til vurderingstabeller

Risikoområde	Områder innenfor tjenesten der det kan eksistere vesentlig risiko. Kan være generelle eller spesifikke for kommunen analysen gjelder.
Indikatorer	Forhold som taler for økt risiko innenfor det aktuelle risikoområdet for kommunen analysen gjelder.
Tiltak	Iverksatte tiltak som kan redusere risiko eller redusere sjansen for skjulte risikoer i kommunen analysen gjelder.
Risiko	Anslått sannsynlighet for at det oppstår et betydelig avvik innenfor overholdelse av lover og regler, økonomi, produktivitet eller måloppnåelse. Vurderes i 3 kategorier (høy/middels/lav).
Vesentlighet	Anslått størrelse av konsekvensene av et betydelig avvik. Kan være konsekvenser for kommunen, brukere, innbyggere eller samfunnet for øvrig. Vurderes i 3 kategorier (høy/middels/lav).
Prioritering	Sekretariatets vurdering av hvor aktuelt området er for gjennomføring av forvaltningsrevisjon. Basert på vurderingen av risiko og vesentlighet. Vurderes i 3 kategorier (høy/middels/lav).

¹ Rapporteringsverktøy mellom kommune og stat som er obligatorisk for alle kommuner. Se <http://www.ssb.no/offentlig-sektor/kostra> for mer informasjon og fullstendige data.

Rammeområde 1 - administrasjon, støtte og utvikling

Kommunalt ansvar på området

- Tillitvekkende forvaltning basert på kommuneloven og forvaltningsloven.
- Praktisering av åpenhet i tråd med offentleglova.
- Et helhetlig system for internkontroll basert på risikovurderinger.
- Hensiktsmessig system for administrativ og politisk styring.
- Forvaltning av kommunens likviditet, gjeld og eiendeler.
- Forsvarlig regnskapsføring og budsjetteringspraksis.
- Innkjøp i tråd med lov om offentlige anskaffelser.
- Fastlegeordning – sørge for å tilby fastlege til alle innbyggere i kommunen
- Forebyggende arbeid, psykisk og somatisk - Helsetjeneste i skoler, helsestasjonstjeneste og miljørettet helsevern
- Legevakt
- Habilitering og rehabilitering
- Forvaltning av kommunalt næringsfond
- Forvaltning av eventuelle konsesjonskraftinntekter
- Tilrettelegging for lokal næringsvirksomhet og lokale arbeidsplasser (ikke lovpålagt).
- Etablere en plan for beredskap basert på risiko- og sårbarhetsanalyser
- Beredskapsøvelser i tråd med planverk, minimum hvert annet år
- Forebyggende brannvern

Mål

- Redusere utslippene av klimagasser med 30 % innen 2020 i forhold til utslippene i 1991.
- Sykefraværet skal ikke overstige 7,0 %. Sykefraværet utover arbeidsgiverperioden skal ikke overstige 4,5 %.
- Ha god beredskap.
- Konsekvensutredninger skal legges til grunn for arealplanleggingen.
- Antall arbeidsplasser innenfor kommunen skal økes.

Organisering

Det sentrale politiske apparat, med ordfører, kommunestyre, formannskap og komiteer, Sentraladministrasjonen, Næring, Folkehelse og allmennlegetjenester.

Utfordringer

- Løpende kompetanseheving, nytenking og omstillingsevne.
- Følge opp interkommunale samarbeidsordninger for legevakt, kommunale akutte døgnplasser og miljørettet helsevern

Tiltak og satsinger

- Årlige målinger av avfall, energibruk, papirforbruk og miljøvennlig innkjøp.

Tidligere forvaltningsrevisjon og statlige tilsyn

Fylkesmannens tilsynsrapport – Legevakten (2015)

Fylkesmannens tilsynsrapport - Samhandling om utskrivning av pasienter (2014)

Arbeidstilsynets tilsyn med Sentraladministrasjonen (2014)

Fylkesmannens tilsyn med kommunens folkehelsearbeid (2014)

Forvaltningsrevisjonsrapport - Offentlige anskaffelser – følges regelverket? (2014)

Risikoområde	Indikatorer	Risikoreduserende tiltak	Risiko	Vesentlighet	Prioritering
Interkommunalt samarbeid	Lite informasjon til politiske organer Manglende administrativ oppfølging Ikke aktivt omtalt i styringsdokumenter		Høy	Høy	Middels
Eierstyring	Liten politisk involvering	Selskapskontroller og eierskapskontroll	Høy	Høy	Middels
Innkjøp	Lav kompetanse, manglende dokumentasjon	FR-2014	Høy	Høy	Lav
Internkontroll	Manglende system Manglende risikostyring Gjentatte avvik i FR-rapporter	Har satt i gang internkontroll-prosjektet	Høy	Høy	Middels
Åpenhet/offentlighet	Innsynsklager		Middels	Middels	Middels
Beredskap	Planer revideres i 2016 Manglende øvelser?		Høy	Middels	Middels
Informasjons-sikkerhet	Håndtering av personsensitiv informasjon		Høy	Høy	Middels
Legedekning	Lav legedekning i institusjon		Høy	Høy	Middels
Legevakt	Ikke forsvarlig internkontroll, betydelig risiko for svikt i tjenesteytingen.	Fylkesmannen tilsyn i 2015	Høy	Høy	Lav
Samhandlings-reformen	Manglende kommunikasjon v/utskrivning og mottak av pasienter	Satt i verk tiltak	Middels	Middels	Middels
Tilrettelagt skoleskyss	Saksbehandling og rutiner	Fylkeskommunen har bestilt FR	Høy	Middels	Høy
Sykefravær	Høyt sykefravær v/enkelte enheter		Høy	Høy	Høy

Rammeområde 2 opplæring

Kommunalt ansvar på området

- Kommunen skal ha et SFO-tilbud før og etter skoletid for 1.-4. årstrinn, og for barn med særskilte behov på 1.-7. årstrinn.
- Skolefritidsordninga skal ha vedtekter om opptakskriterium, opptaksperiode og oppsigelse av plassen, foreldrebetaling, leke- og oppholdsareal, daglig oppholdstid og årlig åpningstid, bemanning og ledelse.
- Den som skal ansettes fast eller midlertidig må legge fram politiattest
- Barnehagemyndighet – godkjenning av og tilsyn med offentlige og private barnehager i kommunen.
- Barnehageeier – ansvar for tilbudet i den enkelte kommunale barnehage.

Mål

- Bedre enn det nasjonale snittet innenfor følgende områder i elevundersøkelsen: Støtte fra lærer, mestring, mobbing og arbeidsro.
- Nasjonale prøver skal være over det nasjonale snittet.
- Øke andelen faglærte i barnehagen
- Bedre system for barn i barnehagen med behov for spesialpedagogisk hjelp/nedsatt funksjonsevne.

Organisering

11 skoler og oppvekstsentre, 12 kommunale barnehager, 3 private barnehager og 4 private familiebarnehager.

Utfordringer

- Individuelle opplæringsplaner til elever med spesialundervisning.
- Oppfølging av kvaliteten på enkeltvedtak.
- Kompetansekrav i svømming, kan gi økt behov for svømmehall
- Nye kompetansekrav vedr. undervisning, har fått tilbakevirkende kraft

Tiltak og satsinger

- Utarbeidet 13 tiltak for å effektivisere og bedre kvaliteten på spesialundervisningen.
- Legge særlig vekt på arbeidet med individuelle arbeidsplaner.
- Kompetanseutvikling

Tidligere forvaltningsrevisjon og statlige tilsyn

Fylkesmannens tilsynsrapport -Melhus kommune som barnehagemyndighet (2015)

Fylkesmannens tilsynsrapport - Tidlig innsats, Rosmælen skole (2013)

Fylkesmannens tilsynsrapport Psykososialt miljø - Flå skole (2010)

Fylkesmannens tilsynsrapport Psykososialt miljø - Høyeggen skole (2010)

Forvaltningsrevisjon - Kvalitet i barnehagene (2013)

Forvaltningsrevisjon - Tilpasset opplæring og spesialundervisning (2011)

Forvaltningsrevisjon - Kompetansestrategi for grunnskolen - oppfølging og resultat (2009)

Risikoområde	Indikatorer	Risikoreduserende tiltak	Risiko	Vesentlighet	Prioritering
Kompetanse/personal	Lav andel ansatte med bhg.lærerutdanning		Middels	Middels	Middels
	Høyt sykefravær v/enkelte enheter		Høy	Høy	Høy
Økonomi/effektivitet	Driftsutg. over landsgjennomsnittet, stigende		Middels	Middels	Middels
Kapasitet/struktur	Vekst i antall barn tilsier barnehageutbygging Ledig kapasitet i flere barnehager pr. i dag	God oversikt over behovet	Middels	Middels	Lav
Kvalitet, skole	Psykososialt miljø Mobbing		Høy	Høy	Høy
	Utfordringer med individuelle opplæringsplaner		Høy	Høy	Middels
Regeletterlevelse	Rutiner for å innhente politiattest?		Middels	Høy	Middels

Rammeområde 3 – helse og omsorg

Kommunalt ansvar på området

- Plass i institusjon
- Helsetjenester i hjemmet
- Brukerstyrt personlig assistanse
- Individuell plan for brukere med behov for koordinerte og langvarige tjenester
- Støttekontakt
- Internkontroll
- Omsorgstjenester med et visst kvalitetsnivå

Mål

- Tilrettelegge for at alle kan bo lengst mulig hjemme.
- Gi et godt aktivitetstilbud til eldre.
- Kompetanseheving og rekruttering
- Gjennomføre vedtatte tiltak etter gjennomgang av tjenestetilbudet (Agenda Kaupang).
- Utrede og ta i bruk velferdsteknologi innen pleie- og omsorgsområdet.

Organisering

Horg/Flå helse og omsorg, Hølonda helse og omsorg, Nedre Melhus helse- og omsorg og Bo og avlastning.

Utfordringer

- Press på tiltakene innen pleie og omsorg (hjemmebaserte tjenester, institusjonsbaserte tjenester og tilbud til funksjonshemmede)
- Rekruttere og beholde arbeidstakere
- Vurdere endringer i tilbudsstrukturen (Agenda Kaupang 2015)

Tiltak og satsinger

Konsulentfirmaet Agenda Kaupang AS har tatt en gjennomgang av økonomi og tjenesteorganiseringen i helse- og omsorgsvirksomheter og i Bo og avlastning.

Tidligere forvaltningsrevisjon og statlige tilsyn

Arbeidstilsynets tilsyn med Moesgrinda PU-tjeneste Horg distrikt (2014)

Arbeidstilsynets tilsyn med Buen Sykehjem (2014)

Arbeidstilsynets tilsyn med Pleie- og omsorgstjenesten i Melhus distrikt (2014)

Fylkesmannens tilsyn med avlastning til voksne (2012)

Forvaltningsrevisjon – Buen sykehjem (2015)

Forvaltningsrevisjon - Kvalitet ved sykehjemmene (2007)

Risikoområde	Indikatorer	Risikoreduserende tiltak	Risiko	Vesentlighet	Prioritering
Institusjonsplass	Høy andel eldre i institusjon/omsorgsbolig med heldøgns tilsyn – kostnadskrevenne tjenestemodell		Høy	Høy	Lav
Saksbehandling	Kompetanse i saksbehandling Likebehandling uavhengig av bosted		Høy	Høy	Middels
Kvalitet	Bruk av tvang uten vedtak Medikamenthåndtering?	FR Buen sykehjem 2015	Høy	Høy	Middels
Internkontroll	Manglende planer? Manglende bruk av system for avviksmeldinger	Satt i gang arbeid med helhetlig internkontroll	Høy	Høy	Middels
Helhetlig tjenestetilbud	Lite bruk av individuell plan for brukere utenom institusjoner		Høy	Høy	Middels
Samhandlingsreformen	Økt etterspørsel etter døgnerhabilitering gir utfordringer med ressurser og kompetanse.		Høy	Høy	Høy
Kjøkkendrift	Store ulikheter i drift, tilbud og økonomi	Rådmannen følger saken	Høy	Høy	Høy

Rammeområde 4 - forebygging, aktivitet, læring og kultur

Kommunalt ansvar på området

- Økonomisk sosialhjelp
- Kvalifiseringsprogram
- Råd og veiledning – sosialt forebyggende tiltak
- Tilbud til personer med rusproblemer
- Boliger til vanskeligstilte
- Individuell plan for koordinering av langvarige behov
- Introduksjonsprogram for flyktninger
- Etter kulturloven sørge for økonomiske, organisatoriske, informerende og andre relevante virkemiddel og tiltak som fremmer og legger til rette for et bredt spekter av kulturvirksomhet.

Typiske tiltak: Idrettsanlegg, kino, kunstformidling, kulturbygg, aktivitetstilbud til barn og unge, tilskudd til lag og foreninger.

- Kulturskole
- Bibliotek
- Ha internkontroll som sikrer at kommunen utfører oppgavene sine i samsvar med krav fastsatt i lov eller i medhold av lov. Kommunen må kunne gjøre rede for hvordan den oppfyller kravet til internkontroll.
- Gi råd og veiledning
- Treffe vedtak i henhold til loven, eventuelt innstille til vedtak
- Forberede saker for behandling i fylkesnemnda
- Iverksette og følge opp tiltak

Mål

- Ta hensyn til alle innbyggere i ulike livsfaser, alder og funksjonsnivå i planlegging av kulturtiltak og helsefremmende arbeid.
- Nødvendig hjelp til innbyggere i vanskelige situasjoner.
- Mulighet til meningsfullt arbeid og utnytte sine evner.

Organisering

Barneverntjenesten, PP-tjeneste, helsesøstertjeneste, familiesenter, psykisk helsetjeneste, rus- og tiltakstjeneste, NAV (kommune), Melhus arbeidssenter, Flyktningeenhet, voksenopplæring, ergo – og fysioterapitjenesten, privat fysioterapi praksis, Melhus Sansesenter, kultur og fritid.

Utfordringer

- Mer komplekse saker med stor alvorlighetsgrad meldt til barneverntjenesten.
- Barneverntjenesten har knappe ressurser
- Lite tilstedeværelse av helsesøster
- Behov for psykisk helsetjeneste er økende
- Økning i antall brukere (NAV) med sammensatte behov og unge under 25 år.
- Høyt antall langtidsledige som mottar økonomisk sosialhjelp
- Langtidsledige flyktninger.
- Manglende boligtilbud
- Rekruttering av støttekontakter
- Bosetting av flyktninger
- Mangel på varig tilrettelagte arbeidsplasser (VTA)

Tidligere forvaltningsrevisjon og statlige tilsyn

Fylkesmannens tilsynsrapport Sosiale tjenester med NAV (2010)

Fylkesmannens tilsynsrapport Kommunal voksenopplæring (2010)

Fylkesmannens tilsynsrapport med barnevernstjenesten (2012)

Fylkesmannens tilsynsrapport - Tilsyn med helsestasjonstjenester til barn 0-6 år (2013)

Forvaltningsrevisjon – Opptrappingsplanen for psykisk helse (2012)

Forvaltningsrevisjon – Forebyggende arbeid for barn og unge -Kultur og fritid (2012)

Risikoområde	Indikatorer	Risikoreduserende tiltak	Risiko	Vesentlighet	Prioritering
Rusforebyggende arbeid	Manglende boligtilbud til vanskeligstilte (rus /psykiatri).		Høy	Høy	Middels
Flyktningearbeid/ introduksjonsprogram	Langtidsledige flyktninger.		Middels	Høy	Middels
	Bosettingsarbeidet er en utfordring.		Middels	Middels	Middels
	Stor etterspørsel etter norskkurs fra arbeidsinnvandrere uten rettigheter		Middels	Middels	Lav
Økonomisk sosialhjelp	Høyt antall langtidsledige som mottar økonomisk sosialhjelp.		Middels	Middels	Lav
Nav-samarbeid	Mangel på varig tilrettelagte arbeidsplasser (VTA)		Middels	Middels	Lav
Internkontroll	Tilsyn 2014: Etablert avvikssystem ved helsesøstertjenesten er ikke integrert i kommunens kvalitetssystem.	Arbeid med helhetlig internkontroll	Middels	Middels	Middels
Psykisk helsetjeneste	Manglende kapasitet? Økende behov for psykisk helsetjeneste.	Forvaltningsrevisjon 2013	Middels	Middels	Middels
Skolehelsetjeneste	Kapasitet Tilstedeværelse på skolene Forebygging		Middels	Middels	Middels

Rammeområde 5 – Bygg og eiendom, arealforvaltning og teknisk drift

Kommunalt ansvar på området

- Drift og vedlikehold av kommunale veier
- Avfallshåndtering fra private husholdninger
- Utbygging, drift og vedlikehold av vann- og avløpsanlegg
- Arealforvaltning – fatte vedtak etter jordloven, skogloven, konsesjonsloven m.m.
- Landbruksfaglig utredning i arealsaker
- Forvaltning av statlige drifts- og investeringsvirkemidler
- Gi råd og legge til rette for landbruksbasert næringsutvikling
- Forvalte kommunale bygg på vegne av innbyggerne og i tråd med aktuelt lovverk
- Ha oversikt over eiendomsmassen og en plan for verdibevarende vedlikehold

Mål

- Øke matproduksjonen.
- Legge til rette for en årlig befolkningsvekst på inntil 1,5 %.
- Stoppe avgangen av den mest verdifulle dyrkajorda.
- Leverer rene bygg som har et tilfredsstillende innemiljø
- Benytte minst 65 % miljømerkede renholdsprodukter innen utgangen av 2016.

Organisering

Bygg- og eiendom: Drift og vedlikehold, renhold, boligforvaltning, nybygging.

Teknisk drift: Kommunale veger og gatelys, trafiksikkerhetsarbeid, sikringskjøring, naturskader, kommunale avgifter og eiendomsskatt. Vannforsyning, avløpshåndtering og private avløpsanlegg.

Arealforvaltning: Administrasjon, Plan- og byggesaksbehandling, GIS, kart- og oppmåling, Friluftsliv, Landbruk, motorferdsel i utmark og Landbruksvikarordning. Opprydning i spredt avløp.

Utfordringer

- Fremtidig rekruttering til renholdsyrket.
- Rekruttering av personell.
- Stor utbyggingsaktivitet i kommunen medfører konstant høyt aktivitetsnivå med saksbehandling og oppfølging av søknader og ferdigmeldinger.
- Stort etterslep av vegvedlikeholdet.
- Utfordringer med å holde frister i plan- og bygningsloven

Tidligere forvaltningsrevisjon og statlige tilsyn

Forvaltningsrevisjon - Kommunens forvaltning av utleieboliger (2015)

Forvaltningsrevisjon – Byggesaksbehandling (2014)

Forvaltningsrevisjon -Kostnadseffektivitet innen sektor for vann, avløp og renovasjon (2010)

Forvaltningsrevisjon – Byggesaksbehandling (2009)

Risikoområde	Indikatorer	Risikoreduserende tiltak	Risiko	Vesentlighet	Prioritering
Målkonflikter utbygging og vern	Målkonflikt mellom utbyggingsbehov og verneformål (jordvern, kulturminner m.m.).		Høy	Middels	Middels
Vegvedlikehold	Høyere kostnader enn landet og KOSTRA-gruppen Vedlikeholdsetterslep		Høy	Høy	Middels
Kvalitet	Dårlig indikator på drikkevann i folkehelseprofil.	Arbeid med METRO-vann	Middels	Middels	Middels
Driftssikkerhet	Manglende risikovurderinger og planer for ekstremvær?		Høy	Høy	Middels
Verdiforringelse	Tidligere manglet plan for vedlikehold	Forvaltningsrevisjon 2015	Middels	Middels	Lav
Regeletterlevelse	Ulovlighetsoppfølging Følges reguleringsplan?		Høy	Høy	Høy
	Mange saker med for lang saksbehandlingstid		Høy	Høy	Middels

6 KOSTRA-data

Administrasjon, styring, økonomi og støttetjenester

Indikator	2010	2013	2014	KGr	S-T	Landet u/Osl
Brutto driftsresultat i prosent av brutto driftsinntekter.	3,8	4,6	-0,4	1,1	0,2	0,7
Disposisjonsfond i prosent av brutto driftsinntekter.	8,4	8,3	10,1	8,6	5,0	6,4
Netto lånegjeld i prosent av brutto driftsinntekter.	98,8	100	99,0	77,7	90,5	79,3
Lønn, administrasjon og styring, i prosent av totale lønnsutgifter.	6,1	6,9	7,2	7,3	6,4	7,0
Brutto driftsutgifter til politisk styring, i kr. pr. innb.	325	408	396	323	362	370

Barnehage

[Fullstendig faktaark, SSB]

Indikator	2010	2013	2014	KGr	S-T	Landet u/Osl
Netto driftsutgifter til barnehager per innbygger	628	7643	8125	7814	8125	7749
Korrigerte brutto driftsutgifter per korrigert oppholdstime, kommunale barnehager	43	51	52	54	56	58
Andel barn 1-5 år med barnehageplass	91,8	91,1	93,0	90,5	94,0	90,9
Andel ansatte med barnehagelærerutdanning	30,8	33,3	32,8	32,0	39,4	35,0
Andel ansatte med annen pedagogisk utdanning	3,8	3,6	4,1	4,3	4,3	4,3

Grunnskoleopplæring, SFO

[Fullstendig faktaark, SSB]

Indikator	2010	2013	2014	KGr	S-T	Landet u/Osl
Netto driftsutgifter til grunnskolesektor per innbygger 6-15 år	86 259	93 358	100 207	94 712	100 547	101 216
Andel elever i grunnskolen som får spesialundervisning	9,7	8,0	7,3	7,2	8,2	8,1
Gjennomsnittlig gruppestørrelse, 1.-10.årstrinn	13,6	14,0	14,3	14,4	13,9	13,6
Gjennomsnittlige grunnskolepoeng	38,9	39,0	38,3	-	40,3	40,3
Andel lærere med videregående utdanning eller lavere	4,1	4,4	4,5	8,6	4,7	6,5

Kommunehelse

[Fullstendig faktaark, SSB]

Indikator	2010	2013	2014	KGr	S-T	Landet u/Osl
Netto driftsutgifter pr innbygger i kroner	1 664	2 160	2 522	1 994	2 438	2 317
Netto driftsutgifter til forebygging, helsestasjons- og skolehelsetjeneste pr innbyggere 0-20 år	1 085	1 819	2 150	1 963	2 461	2 056
Legeårsverk pr 10 000 innbyggere, kommunehelsetjenesten	7,4	8,3	10,8	9,1	9,7	10,4
Fysioterapiårsverk pr 10 000 innbyggere, kommunehelsetjenesten	5,7	7,0	6,8	8,1	8,4	9,0
Årsverk av ergoterapeuter pr. 10 000 innbyggere (khelse+plo)	4,3	3,6	4,5	2,9	5,8	3,5
Årsverk av psykiatriske sykepleiere per 10 000 innbyggere (khelse+plo)	4,7	4,6	5,7	3,4	3,4	3,5
Legetimer pr. uke pr. beboer i sykehjem	0,16	0,17	0,33	0,52	0,41	0,50
Fysioterapitimer pr. uke pr. beboer i sykehjem	0,37	0,33	0,58	0,39	0,34	0,37

Pleie og omsorg

[Fullstendig faktaark, SSB]

Indikator	2010	2013	2014	KGr	S-T	Landet u/Osl
Netto driftsutgifter pr innbygger 67 år +, pleie- og omsorgstjenesten	94 526	102 744	121 281	102 103	107 183	113 094
Korrigerte brutto driftsutgifter, institusjon, pr kommunal plass	989 347	1 195 388	1 333 116	1 035 630	1 006 948	1 039 336
Andel plasser i brukertilpasset enerom m/ eget bad/wc	100	100	98,1	81,3	75,6	84,0
Andel innbyggere 80 år + som er beboere på institusjon	66,1	66,7	70,2	68,2	70,3	70,5
Andel 80 år + i omsorgsbolig med heldøgns bemanning	3,9	4,7	6,1	3,1	3,4	3,9

Sosialtjenesten

Indikator	2010	2013	2014	KGr	S-T	Landet u/Osl
Netto driftsutgifter til sosialtjenesten pr innbygger 20-66 år	1 816	1 664	1 998	2 515	2 981	3 138
Andelen sosialhjelpsmottakere i alderen 20-66 år, av innbyggerne 20-66 år	3,5	3	3	-	-	3,9
Gjennomsnittlig stønadslengde mottakere 18-24 år	4,8	3,4	4,2	-	-	-
Gjennomsnittlig stønadslengde mottakere 25-66 år	4,6	4,4	4,5	-	-	-
Andel sosialhjelpsmottakere med stønad i 6 måneder eller mer	108	70	91	-	-	90

Barnevern

Indikator	2010	2013	2014	KGr	S-T	Landet u/Osl
Netto driftsutgifter pr. innbygger 0-17 år, barneverntjenesten	4 565	5 201	6 444	7 313	7 694	7 978
Netto driftsutgifter pr. barn i barnevernet	86 119	67 966	90 810	-	-	107 429
Andel barn med barneverntiltak i forhold til innbyggere 0-17 år	3,7	4,8	4,6	-	-	4,8
Barn med undersøkelse eller tiltak pr. årsverk	28,1	24,8	20,3	-	-	16,4
Andel meldinger som går til undersøkelse	-	74,3	81,5	-	-	79,4
Andel undersøkelser som fører til tiltak i %	59	37,3	56,6	-	-	44,3
Andel undersøkelser med behandlingstid innen tre mnd. i %	61	59	92	79	83	78

Avfall, renovasjon, avløp, vann

Indikator	2010	2013	2014	KGr	S-T	Landet u/Osl
Finansiell dekningsgrad avfall	99	103	100	92	81	92
Årsgebyr avfall	1865	2478	2726	2377	2552	2645
Finansiell dekningsgrad avløp	106	101	97	97	106	95
Andel innb. tilknyttet komm. avløp	61,2	65,9	68,1	-	84,3	82,4
Finansiell dekningsgrad vann	107	107	92	100	97	100
Andel innb. tilknyttet komm. Vann.	59,9	56,9	56,6	-	83,5	83,1
Gj.sn. årlig avbruddstid vannforsyn.	0,03	1,43	0,03	-	1,12	0,65

Fysisk planlegging, kulturminner, natur og nærmiljø

Indikator	2010	2013	2014	KGr	S-T	Landet u/Osl
Netto driftsutgifter til fysisk planlegging, kulturminner, natur og nærmiljø per innbygger	368	341	487	441	663	610
Alder for kommuneplanens arealdel	2	2	0	4	3	6
Alder for kommuneplanens samfunnsdel	1	4	5	4	6	5
Andel søkn. om tiltak der komm. har overskredet lovpålagt saksbehandlingstid	11	48	67	-	8	8
Andel innvilgede disp.søknader for nybygg i 100-m-beltet langs sjø. Prosent	-	-	-	-	80	85
Andel innv. disp.søkn. om nybygg i LNFR-omr. m byggeforb. v. ferskvann. Prosent	-	100	-	-	92	85

Kultur

Indikator	2010	2013	2014	KGr	S-T	Landet u/Osl
Netto driftsutgifter for kultursektoren pr innbygger	1 851	1 706	1 769	1 452	2 161	1 990
Netto driftsutgifter til aktivitetstilbud barn og unge pr innbygger 6-20 år	883	857	971	837	1281	881

Kirke

[\[fullstendig faktaark, SSB\]](#)

Indikator	2010	2013	2014	KGr	S-T	Landet u/Osl
Netto driftsutgifter til funksjon 390,393 pr. innbygger i kroner	482	479	498	469	551	573
Sysselsatte i kirken i årsverk pr. 1000 innbygger	52	78	15	164	308	180

Funksjon 390; Den norske kirke. Funksjon 393; Kirkegårder, gravlunder og krematorier

Samferdsel

Indikator	2010	2013	2014	KGr	S-T	Landet u/Osl
Netto driftsutgift i kr per innb, kommunale vei	497	612	716	722	1097	915
Br. investeringsutgift i kr per innb, komm. vei	874	660	269	688	530	826
Brutto driftsutgift per km komm. vei	103 895	139 197	165 720	110 618	195 722	121 552
Andel kommunale veier og gater uten fast dekke	38,2	31,6	30,7	30,5	48,4	32,6

Bolig

Indikator	2010	2013	2014	KGr	S-T	Landet u/Osl
Netto driftsutgifter til boligformål pr innbygger i kroner	-335,1	-320,2	-169,4	-131,1	28,4	-72
Brutto investeringsutgifter til boligformål per innbygger i kroner	694	932	348	905	2375	1 120
Kommunalt disponerte boliger per 1000 innbyggere	19	21	20	15	23	21
Antall søknader per 1000 innbyggere	2	7	5	6	9	7
Andel søkere som har fått avslag på kommunal bolig	6	84	23	27	27	28

Kommunal næringsforvaltning og konsesjonskraft

Indikator	2010	2013	2014	KGr	S-T	Landet u/Osl
Nto driftutg. til tilrettelegging og bistand for næringslivet pr. innb. (kr)	110	114	-9	49	-12	49
Nto driftutg. til kommunal næringsvirksomhet pr. innb. (kr).	-239	-71	82	-84	19	-125
Bto investeringsutg. til tilrettelegging og bistand for næringslivet pr. innb.	3	734	86	39	624	211
Bto investeringsutg. til kommunal næringsvirksomhet pr. innb.	0	0	0	89	12	142

Brann og ulykkesvern

Indikator	2010	2013	2014	KGr	S-T	Landet u/Osl
Netto driftsutgifter til forebygging pr. innbygger, konsern	40	63	42	45	156	65
Netto driftsutgifter til beredskap pr. innbygger, konsern	595	644	638	478	622	691
Andel A-objekter som har fått tilsyn	73,3	103,0	101,5	87,8	98,1	81,6
Andel personer med kompetanse som fører tilsyn med særskilte brannobjekter	100	100	100	-	85	89,5

Landbruk

Indikator	2010	2013	2014	KGr	S-T	Landet u/Osl
Netto driftsutg. til forvaltning og næringsutv. 1000 (kroner)	2 206	2 442	2 662	-	-	-
Jordbruksareal i drift (dekar)	71 679	69 652	68 998	-	-	-
Dyrka og dyrkbar jord godkjent omdisponert etter jordloven og etter plan- og bygningsloven (dekar)	173	4	17	-	-	-