

FINANSIELL REVISJON | FORVALTNINGSREVISJON | FINANSFORVALTNING | SELSKAPSKONTROLL | RÅDGIVNING



FORVALTNINGSREVISJON

Tilpasset opplæring og tidlig innsats

Klæbu kommune

Januar 2013

Forord

Denne forvaltningsrevisjonen er gjennomført på oppdrag av Klæbu kommunes kontrollutvalg i perioden august – desember 2012.

Undersøkelsen er utført i henhold til NKRFs standard for forvaltningsrevisjon, RSK 001. Revisjon Midt-Norge IKS vil takke alle som har bidratt konstruktivt med informasjon i undersøkelsen.

Trondheim, 31.01.13

Tor Arne Stubbe /s/
Ansvarlig forvaltningsrevisor

Anne Gråberg /s/
Prosjektmedarbeider

Sammendrag

Det er gjennom revisors undersøkelser dokumentert at Klæbu kommune har etablert et system for å kunne ivareta kravene for tilpasset opplæring og tidlig innsats i opplæringsloven. Kommunen har et lett tilgjengelig kvalitetssystem som beskriver tilpasset opplæring, og forholdet mellom ordinær undervisning og spesialundervisning. Det synliggjøres også rutiner og maler for spesialundervisning. Kommunen følger også opp alle obligatoriske kartlegginger og prøver fra utdanningsdirektoratet. Det er synliggjort at kommunen ikke har utarbeidet noen tilstandsrapport/tjenesteanalyse siden 2010. Slik rapportering/analyse skal utarbeides og drøftes av kommunestyret årlig.

Klæbu kommune synes i all hovedsak å oppfylle de føringer som gjelder for tilpasset opplæring og tidlig innsats i grunnskolen. Gjennom revisors undersøkelser er det avdekket at man kun sporadisk har iverksatt tiltak for elever med svake ferdigheter i regning, noe som kan betegnes som en svakhet ved kommunens arbeid med tidlig innsats. Dessuten fremheves lærertetthet og arealutfordringer som begrensninger for ytterligere tilpasning av opplæringen.

På denne bakgrunn har revisor formulert anbefalinger om at rådmannen bør påse at tilstandsrapportering utarbeides og drøftes av kommunestyret årlig, og at man iverksetter tiltak overfor de elevene med svake ferdigheter i regning.

I denne forvaltningsrevisjonen har revisor søkt å belyse følgende to problemstillinger:

1. Har Klæbu kommune lagt til rette for at kravene om tilpasset opplæring og tidlig innsats blir fulgt i skolene?
2. Praktiserer Klæbu kommune tilpasset opplæring og tidlig innsats?

For å besvare problemstillingene er det gjennomført intervju med et strategisk utvalg av ansatte i Klæbu kommune, både blant kommuneledelse, skoleledelse, kontakt-/faglærere og spesialpedagoger. Det er sendt spørsmål til ledere for FAU ved skolene, innhentet ulike typer dokumentasjon og statistikk/registerdata som er relevant for problemstillingene. Disse data har vært grunnlag for de analyser og vurderinger som gjengis i rapporten.

Det er opplæringslovens §1-3 om tilpasset opplæring og tidlig innsats, med tillegg av § 13-10 om krav til forsvarlig system, som er utgangspunktet for revisjonskriterier i denne

forvaltningsrevisjonen. Videre er det beskrevet krav knyttet til forskrift til opplæringslova og prinsipp for opplæringa. I kapittel 2 vises til relevante kilder til revisjonskriterier, mens det for hvert kapittel spesifiseres kriterier som er anvendt.

Kapittel 3 tar i stor grad for seg de føringer som gjelder for skoleeiers arbeid med tilpasset opplæring. Det er ulike elementer som er belyst, deriblant at skoleeier gjennomfører skolevurderinger, ulike obligatoriske undersøkelser og kartlegginger knyttet til opplæring og læringsmiljø. Det er dessuten undersøkt om kommunen har rutiner og prosedyrer for spesialundervisning. All opplæring skal i utgangspunktet være tilpasset, og spesialundervisning er tilpasset opplæring som er underlagt eget regelverk, som en individuell rettighet, etter vurdering av utbytte av den ordinære undervisningen.

Kapittel 4 belyser den praksis skolene har i forhold til tilpasset opplæring og tidlig innsats. Dette kapittelet tar for seg variasjon i lærestoff, læremidler, arbeidsmåter, organisering og intensitet. Det vises også til elevmedvirkning som en del av tilpasset opplæring. I forhold til tidlig innsats har revisor fokus på lærertetthet, kartlegging av elevenes ferdigheter og hvordan kommunen og skolene satser på utvikling av ferdigheter i lesing og regning.

Revisors konklusjon viser til at Klæbu kommune i all hovedsak legger til rette for tilpasset opplæring og tidlig innsats, og at skolene i stor grad praktiserer dette. Revisor har påpekt svakheter knyttet til tilstandsrapportering og tiltak rettet mot elever med svake ferdigheter i regning.

Innholdsfortegnelse

Forord	3
Sammendrag.....	4
Innholdsfortegnelse	6
1 Innledning.....	8
1.1 Bestilling	8
1.2 Saksutredning.....	8
1.3 Kunnskapsløftet og tilpasset opplæring.....	9
1.4 Organisering av skolene i Klæbu kommune.....	10
2 Undersøkelsesopplegget.....	11
2.1 Avgrensninger.....	11
2.2 Problemstillinger	11
2.3 Kilder for revisjonskriterier	11
2.4 Metode	12
3 Forsvarlig system	15
3.1 Revisjonskriterier	15
3.2 Data.....	16
3.3 Revisors vurdering.....	20
4 Tilpasset opplæring og tidlig innsats.....	22
4.1 Revisjonskriterier	22
4.2 Data.....	24
4.3 Revisors vurdering.....	33
5 Høring	36
6 Konklusjoner og anbefalinger	37
6.1 Konklusjon	37
6.2 Anbefalinger	37
Kilder.....	38
Vedlegg 1. Kommunens uttalelse til foreløpig rapport.....	39

Figurer

Figur 1. Organisasjonskart Tjenesteområde Kultur og oppvekst Klæbu kommune	10
Figur 2. Svarprosent på elevundersøkelsen 2012 (%)	18
Figur 3. Gjennomsnittlig gruppestørrelse/lærertetthet i grunnskolen i Klæbu siste fem år.....	25

Figur 4. Gjennomsnittlig gruppestørrelse/lærertetthet i grunnskolen i Klæbu 2011-12 sammenlignet med fylket og landet.	25
Figur 5. Resultat på nasjonale prøver i lesing for 5.trinn siste fem år i Klæbu kommune (%).	27
Figur 6. Resultat på nasjonale prøver i lesing for 5.trinn 2012/13 sammenlignet med fylket og landet.	27
Figur 7. Resultat på nasjonale prøver i regning for 5.trinn siste fem år i Klæbu kommune (%).	28
Figur 8. Resultat på nasjonale prøver i regning for 5.trinn 2012/13 sammenlignet med fylket og landet (%).	28
Figur 9. Utvikling i elevdemokrati 7.trinn Klæbu kommune.	32

Tabeller

Tabell 1. Andel elever som er fritatt og ikke deltatt i nasjonale prøver 2012/13 5.trinn (%).

Tabell 2. Medbestemmelse 10.trinn sammenlignet med fylket og landet i 2011-12.

1 Innledning

“Tilpassa opplæring innanfor fellesskapet er eit grunnleggjande element i fellesskolen. Opplæringa skal leggjast til rette slik at elevane skal kunne gi noko til fellesskapet og også kunne oppleve glede ved å meistre og å nå måla sine.”

Kunnskapsløftet, Prinsipp for opplæringa (KD, 2006)

1.1 Bestilling

Kontrollutvalget i Klæbu kommune vedtok i sitt møte den 21.06.12 å bestille en forvaltningsrevisjon med fokus på Kunnskapsløftet i skolen. Dette er i henhold til Plan for forvaltningsrevisjon 2012-2013 vedtatt i kommunestyret i Klæbu (KS-sak 31/12).

Revisor deltok i kontrollutvalgets møte den 21.06.12 for å svare på spørsmål og avklare mulig innretning på forvaltningsrevisjonen. KU var opptatt av om §1-3 i Opplæringslova, om tilpasset opplæring og tidlig innsats, er tilstrekkelig ivaretatt i skolene i Klæbu. Revisor gjorde oppmerksom på at kommunen har plikt til å tilpasse opplæringen i forhold til den enkelte elevs evner og forutsetninger, men at dette ikke er en individuell rettighet for den enkelte eleven. Loven viser til at kommunene har et spesielt ansvar for at opplæringen er tilpasset i forhold til de grunnleggende ferdighetene lesing og regning på 1. til 4. trinn. Kommunen er pålagt å ha et forsvarlig system for å påse at dette kravet blir oppfylt i skolene (§13-10). Kontrollutvalget var opptatt av hvordan man arbeider med tilpasset opplæring ute i den enkelte skole, og spesielt hva man gjør med hensyn til tidlig innsats.

1.2 Saksutredning

Saksutredningen for kontrollutvalget i forbindelse med bestilling av forvaltningsrevisjon baserer seg på den informasjon som ligger i vedtatte Plan for forvaltningsrevisjon 2012-2013. Følgende gjengis om det aktuelle fokusområdet:

Tilpasset opplæring

“En ny Reform 2006 (Kunnskapsløftet) innen skolen setter krav til pedagogisk opplegg, kompetanse og skolebygg. Hva har kommunen gjort, og hva vil kommunen gjøre, for å innfri intensjonene i "Kunnskapsløftet" mht å sikre den enkelte elev en tilpasset opplæring ut fra kunnskap og forutsetninger. Klarer skolene å følge opplæringsloven og gi alle barn tilpasset opplæring? Klæbu kommune har knappe ressurser innenfor skolene, klarer kommunen å oppfylle loven – jfr.opplæringsloven § 1-3?”

1.3 Kunnskapsløftet og tilpasset opplæring

Grunnopplæringen har vært gjenstand for flere reforminitiativ (R94 og L97) de siste 20 år, og Kunnskapsløftet er den siste reformen i denne rekken. Kunnskapsløftet tok sikte på å gjøre endringer i skolens innhold, struktur og organisering. Blant annet skulle det innføres gjennomgående læreplaner for hele grunnopplæringen (grunnskole og videregående skole) og man skulle satse på kompetanseutvikling for skoleledere og lærere. Målet med reformen var at *“alle elever skal utvikle grunnleggende ferdigheter og kompetanse for å kunne ta aktivt del i kunnskapssamfunnet”*. Det var flere årsaker til initiativet om et kunnskapsløft i skolen, blant annet viste internasjonale undersøkelser at norske elever hadde dårlige faglige resultater i forhold til de ressursene som ble brukt på utdanning i Norge, at det var store forskjeller som følge av sosial ulikhet, at for få fullførte videregående opplæring og at opplæringen i for liten grad var tilpasset den enkelte elevs forutsetninger og behov. Politisk var det derfor en bred enighet. Tilpasset opplæring har vært en viktig komponent i grunnopplæringen også før Kunnskapsløftet, men Kunnskapsdepartementet fremhever at de viktigste endringer gjennom reformen var å styrke grunnleggende ferdigheter, vektlegging av lese- og skriveopplæring fra første årstrinn, nye læreplaner med tydelige kompetansemål, ny fag- og timefordeling, ny tilbudsstruktur i videregående opplæring og lokal valgfrihet ift arbeidsformer, læremateriell og organisering.

Nasjonale myndigheter legger følgende definisjon til grunn for sitt arbeid med tilpasset opplæring:

“Tilpasset opplæring for den enkelte elev kjennetegnes ved variasjon i bruk av lærestoff, arbeidsmåter, læremidler samt variasjon i organisering av og intensitet i opplæringen. Elevene har ulike utgangspunkt, bruker ulike læringsstrategier og har ulik progresjon i forhold til nasjonalt fastsatte kompetansemål.”

Prinsipp for opplæringa (Kunnskapsdepartementet, 2006)

Sentralt i Kunnskapsløftet har vært oppfølging av målene gjennom elev- og skolevurderinger. Både kartleggingsprøver og nasjonale prøver skal være verktøy som gir grunnlag for å vurdere om skolen lykkes med å gi elevene grunnleggende ferdigheter. Det er vektlagt å måle den kvalitetsutvikling som skjer i skolene. Utdanningsdirektoratets innsamling av sammenlignbare data presentert i Skoleporten.no er en del av denne satsningen på kvalitet og vurdering.

Gjennom å vektlegge sentralt fastsatte mål og stor lokal handlefrihet er kommunene og fylkeskommunene delegert et stort ansvar for utvikling i grunnopplæringen.

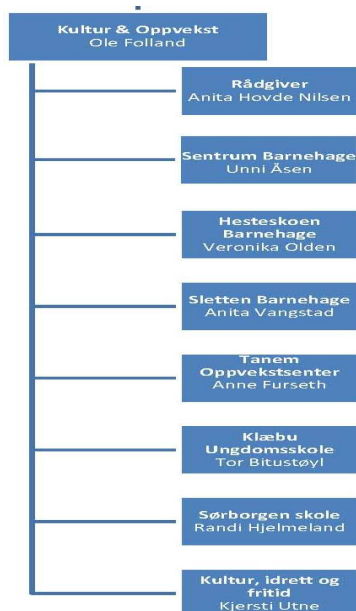
Utdanningsdirektoratet styrer utviklingen i større grad gjennom rådgivning og veiledning, enn gjennom pålegg og direktiver. Dette synes kanskje best gjennom det omfattende veiledningsmaterieell som er tilgjengelig på direktoratets nettside (udir.no). Blant annet vises det hvordan man konkret kan variere undervisningen mht lærestoff, arbeidsmåter og læremidler i de ulike fagene. Hensikten er at man skal synliggjøre muligheter for variasjon og tilpasset opplæring innenfor rammen av ordinær undervisning. Spesialundervisning er derfor å forstå som et eget tiltak innenfor tilpasset opplæring, hvor eleven har begrenset eller intet utbytte av ordinær opplæring.

1.4 Organisering av skolene i Klæbu kommune

I perioden fra januar 2003 og fram til oktober 2010 var Klæbu kommune organisert ut fra en to -nivåmodell. Rådmannen med lederteam og stab utgjorde det strategiske overordnede nivået, mens eksempelvis skoler, barnehager og sykehjemmet utgjorde resultatenhetsnivået - det operative nivå.

Fra og med oktober 2010 har kommunen vært organisert med rådmann, lederteam og stab, men med en inndeling i tre tjenesteområder ledet av en kommunalsjef på hvert område. Resultatenhetsnivået er ikke endret. Viser til organiseringen av tjenesteområdet for kultur og oppvekst som vist på figuren under.

Figur 1. Organisasjonskart Tjenesteområde Kultur og oppvekst Klæbu kommune



Vi ser av organisasjonskartet at man har en kommunalsjef for Kultur og oppvekst med en rådgiver. Det er fire kommunale barnehager, tre selvstendige enheter og en som ligger i Tanem Oppvekstsenter. Tanem Oppvekstsenter driver også grunnskoleopplæring på 1.-7.trinn. Sammen med Sørborgen skole utgjør dette skoletilbudet i Klæbu på barneskoletrinnene. Klæbu ungdomsskole har det samlede tilbudet i kommunen på 8.-10.trinn. Hver av skolene er egne resultatenheter med enhetsledere¹.

Kilde: <http://www.klabu.kommune.no/>

¹ Ny rektor, Britt Akslen, er ansatt på Sørborgen skole

2 Undersøkelsesopplegget

I dette kapittelet skisseres det føringer for forvaltningsrevisjonsarbeidet, hvilke problemstillinger revisor har søkt å belyse og valgt framgangsmåte for undersøkelsene.

2.1 Avgrensninger

Prosjektet er avgrenset mot å gjøre kontroller av enkeltvedtak om spesialundervisning etter Opplæringslova. Innenfor prosjektets ressurser er det funnet rom for å vurdere om kommunen har tilfredsstillende rutiner og system for å kvalitetssikre at slik undervisning blir gitt i tråd med regelverket.

Prosjektet har i hovedsak anlagt et systemperspektiv og det er i liten grad gått ned i enkelte trinn, fag eller grupper for å dokumentere hvordan opplæringen blir tilpasset den enkelte elev. Dette er dekt gjennom intervju med og informasjon fra nøkkelpersoner (ledere/lærere/FAU-repr.) og gjennom tilgjengelig statistisk materiale (Elevundersøkelsen/Lærerundersøkelsen/GSI).

2.2 Problemstillinger

På grunnlag av foreliggende informasjon og de avgrensninger som er gjort i prosjektet, har vi formulert to problemstillinger:

1. Har Klæbu kommune lagt til rette for at kravene om tilpasset opplæring og tidlig innsats blir fulgt i skolene?
2. Praktiserer Klæbu kommune tilpasset opplæring og tidlig innsats?

2.3 Kilder for revisjonskriterier

I en forvaltningsrevisjon skal det etableres revisjonskriterier som innsamlede data kan vurderes mot. Hensikten med revisjonskriteriene er å etablere en målestokk som gjør det mulig å evaluere de resultater som er oppnådd innen et forvaltningsområde. Det er en forutsetning at de kriteriene som etableres er gyldige og at de hentes fra autoritative kilder. Slike kilder kan være lov og forskrift, lokale politiske vedtak, nasjonale politiske føringer og anbefalinger, og evt anerkjent forskningslitteratur på området.

Overordnet er det Opplæringslova med forskrifter som gjelder for kommunens tjenestetilbud innen grunnskole. For denne forvaltningsrevisjonen gjelder spesielt § 1-3 om tilpasset opplæring og tidlig innsats. Det vises i loven videre til forskrift og prinsipper for opplæringa. I

forskriften (§1) vises det til at opplæringa i grunnskolen og den videregående opplæringa skal være i samsvar med Læreplan for grunnskole, videregående opplæring og vaksenopplæring. Forskriftens kapittel 2 presiserer i tillegg noe rundt rapportering og evaluering av opplæringsvirksomheten.

Kapittel 5 i Opplæringslova omhandler spesialundervisning, og det er relevant å se på hvordan kommunen forvalter denne delen av lovverket ift tilpasset opplæring. Opplæringsloven § 13-10 pålegger kommunen å ha et forsvarlig system som blant annet skal sikre at elevenes rettigheter blir oppfylt. Dette innebærer at skoleeier må ha et system for tiltak som skal sikre at spesialundervisning planlegges, organiseres, utføres og vedlikeholdes i samsvar med krav fastsatt i eller i medhold av opplæringsloven.²

I Kommuneplanens samfunnsdel (2010 – 2021) under hovedmål 6 (pkt 6.2) heter det at kommunen skal *"fortsatt ha undervisningskvalitet på høyt nasjonalt nivå"*. I handlingsprogrammet til kommunen (2011-2014 og påfølgende) er det satt flere delmål for skolene i Klæbu. Blant annet at man skal vektlegge grunnleggende ferdigheter og at kartleggingsprøver og nasjonale prøver skal brukes for å videreutvikle kvaliteten i undervisningen.

Relevante kilder til revisjonskriterier (oppsummert):

- Opplæringslova
- Forskrift til opplæringslova
- Prinsipper for opplæringa
- Kommuneplanens samfunnsdel 2010-2021, Klæbu kommune
- Handlingsprogram og økonomiplan 2011-2014 med budsjett 2011, Klæbu kommune

2.4 Metode

Data er innhentet gjennom intervju med sentrale personer innenfor opplæringsområdet i Klæbu kommune. Det er gjort et strategisk utvalg av informanter dekker både lærere og ledelsesnivå innen grunnskolen. Intervju er foretrukket fordi man ønsket å innhente kunnskap om prosesser på flere saksfelt på opplæringsområdet.

² Se veileder for spesialundervisning av 2009 side 26.

Følgende intervju er gjennomført:

- Oppstartsmøte med kommunalsjef og rådgiver
- Intervju med rektor Sørborgen skole
- Intervju med rektor Klæbu ungdomsskole
- Intervju med to lærere Sørborgen skole (2. og 5.trinn)
- Intervju med spes.ped koordinator Sørborgen skole
- Intervju med to lærere Klæbu ungdomsskole (10.trinn)
- Intervju med spes.ped koordinator Klæbu ungdomsskole

Med unntak av oppstartsmøte er alle intervju gjennomført individuelt. Revisor har skrevet utkast til referat fra alle intervju og oversendt disse til informantene for godkjenning/retting. Alle har oversendt godkjent referat til revisor. Revisor har i tillegg sendt e-posthenvendelse til ledere for FAU ved begge skolene, med henstilling om å fylle ut vedlagt spørreskjema. En av FAU-lederne har returnert spørreskjemaet i utfylt stand. Anvendte sitat fra informanter i rapporten, er verifisert gjennom referater.

For å få tilgang til hvordan man praktiserer tilpasset opplæring i kommunen, var det relevant å ta i bruk datakilder som elevundersøkelsen (skoleporten.no). Her kan man se hvordan Klæbu kommune scorer på relevante indikatorer/spørsmål, og sammenligne dette med andre kommuner (evt region og landet som helhet). Hvordan man anvender ressurser er eksempelvis relevant i forbindelse med spørsmål om lærertetthet på skoler og trinn (Grunnskolen Informasjonssystem GSI). Den viktigste årsaken til å ta i bruk slike data er muligheten for å generalisere de funn man gjør. Svakheter ved slike kilder er gjerne at de sier lite om helhet, prosess eller årsaker. Ved oppstart av forvaltningsrevisjonen ba revisor om passord og brukernavn for å få lesetilgang til kommunens data hos Utdanningsdirektoratet. Når det gjelder revisors tilgang til pålogging, ble dette ikke imøtekommet, men revisor har fått oversendt de data det er bedt om.

Videre har dokumentanalyse av planverk, veiledere og lov og forskriftsverk som gjelder innenfor opplæringsområdet vært viktig. Spesielt gjelder dette i forhold til spørsmålet om forsvarlig system (§13-10) for å påse at kravene i lov og forskrift blir ivaretatt av skoleeier. Dette systemet skal kunne dokumenteres skriftlig. Revisor har blant annet fått utlevert kopi av skolevurderinger/tilstandsrapporter på skole og kommunenivå.

3 Forsvarlig system

I dette kapittelet vil vi se på skoleeiers ansvar for å påse og følge opp lovens krav om tilpasset opplæring. Skoleeier har ansvar for dette gjennom opplæringslovens § 13-10 om forsvarlig system. Vi søker derfor å belyse følgende delproblemstilling:

Har Klæbu kommune lagt til rette for at kravene om tilpasset opplæring og tidlig innsats blir fulgt i skolene?

3.1 Revisjonskriterier

Overordnet er det opplæringslovens § 13-10 (andre ledd) som pålegger skoleeier ansvaret for å ha et forsvarlig system for å vurdere om krav i lov og forskrift blir oppfylt i skolene³.

“Kommunen/fylkeskommunen og skoleeigaren for privat skole etter § 2-12 skal ha eit forsvarleg system for vurdering av om krava i opplæringslova og forskriftene til lova blir oppfylte. Kommunen/fylkeskommunen og skoleeigaren for privat skole etter § 2-12 skal ha eit forsvarleg system for å følgje opp resultatata frå desse vurderingane og nasjonale kvalitetsvurderingar som departementet gjennomfører med heimel i § 14-1 fjerde ledd. Som ein del av oppfølgingsansvaret skal det utarbeidast ein årleg rapport om tilstanden i grunnskoleopplæringa og den vidaregåande opplæringa, knytt til læringsresultat, fråfall og læringsmiljø. Den årlege rapporten skal drøftast av skoleeigar dvs. kommunestyret, fylkestinget og den øvste leiinga ved dei private grunnskolane.”

Opplæringsloven, §13-10, andre ledd

Det man kan trekke ut av denne lovformuleringen er at skoleeier må kunne dokumentere hvordan man innhenter og vurderer informasjon om skolene gir opplæring i henhold til lov og forskrift. I tillegg spesifiseres at det skal utarbeides en årlig rapport om tilstanden i opplæringa, knyttet til læringsresultat, frafall og læringsmiljø.

I forskrift til opplæringsloven kapittel 2 vises det til elementer som inngår i et slikt system, blant annet skolebasert vurdering, rapportering av tilstand og utvikling, og deltakelse i nasjonale undersøkelser og prøver. Elevundersøkelsen gjennomføres med henvisning til forskriftens § 2-3.

³ Se vedlegg 2 for gjengivelse av veileder til skoleeiers forsvarlige system.

I denne forvaltningsrevisjonen er det derfor lagt vekt på dokumentasjon og beskrivelse av rutiner knyttet til skoleeiers innhenting og vurdering av informasjon knyttet til §1-3 om tilpasset opplæring og tidlig innsats.

Konkret vil dette si at revisor har undersøkt om det gjennomføres:

- Jevnlige skolevurderinger (innhentes, vurderes, presenteres)
- At det er etablert system for innhenting informasjon som trengs for å vurdere § 1-3 i opplæringsloven.
- At kommunen deltar i Elevundersøkelsen jevnlig og at denne vurderes.
- At nasjonale prøver gjennomføres årlig.
- At man har rutiner knyttet til opplæringslovens kapittel 5 om spesialundervisning.

3.2 Data

Denne delen av kapittelet presenterer data som er innhentet gjennom intervju, oversendt og tilgjengelig dokumentasjon, og gjennom Utdanningsdirektoratets databaser for brukerundersøkelser og skoledata (skoleporten.no).

3.2.1 Skoleeiers forsvarlige system

For å ivareta systemkravet i opplæringsloven har Klæbu kommune utarbeidet et kvalitetsvurderingssystem for grunnskolene i Klæbu. Beskrivelse av dette systemet finnes på kommunens hjemmesider⁴. Systemet har seks hovedområder: Årsmelding, utviklingssamtale, systemvurdering, politisk behandling, styringsdialog og virksomhetsplan. For hvert område er det beskrivelser av ansvar, frister og oppgaver/maler/rutiner. I sentrum av disse hovedområdene finner vi kvalitetsvurderingsarbeid. På dette området finnes beskrivelser av hvordan lov og forskriftsbestemmelser skal ivaretas. Kvalitetsvurderingsarbeid er inndelt i fire områder: skole- og skoleeierbasert vurdering, tilpasset opplæring og spesialundervisning, elevenes skolemiljø (kap 9a) og andre lovpålagte oppgaver. På området tilpasset opplæring finner man presiseringer rundt begrepet tilpasset opplæring, årshjul for skolene (spes.und), og flere rutinebeskrivelser og maler for området.

Rektor ved ungdomsskolen framhever systemet for kvalitetsvurdering i Klæbu som godt. Han viser til at man her har samlet alle relevante dokumenter og føringer for arbeidet i skolene, og at det gir en god beskrivelse av skoleeiers ivaretagelse av systemkravet i

⁴ <http://www.klabu.kommune.no/Tjenester/Skole-og-utdanning/Kvalitetsvurdering/>

opplæringsloven. Rektor ved barneskolen er relativt nyansatt som rektor, og viser til at hun ikke har inngående kjennskap til dette. I den tiden hun har vært rektor er ikke systemet presentert eller gjennomgått med ansatte ved skolen.

3.2.2 Skolevurderinger og system for innhenting av informasjon

Klæbu kommune deltar i et samarbeid i mellom Tydal, Selbu, Malvik og Klæbu kommuner (NEA-regionen) innenfor områdene barnehage og skole. Kommunene samarbeider om etter- og videreutdanning for ansatte i barnehager, grunnskoler og kulturskoler, ekstern vurdering i barnehager og skoler, tilsyn i barnehager, muntlig eksamen på 10.trinn og kulturskoetilbud. Formålet med ekstern vurdering i skolene, er at dette skal være til hjelp i arbeidet med pedagogisk kvalitetsutvikling, inkludert å ivareta kravet om jevnlig skolevurdering.

I følge rådgiver for kultur og oppvekst skal det gjennomføres ekstern vurdering ved hver skole hvert tredje år. Ut i fra den dokumentasjon revisor har fått, så er det gjennomført fire skolevurderinger siden 2008. To skolevurderinger er gjennomført ved Klæbu ungdomsskole, en med temaet "Tilpasset opplæring gjennom bruk av arbeidsplanen" (2008) og en med temaet "Læringsmiljøet" (2012). Ved Sørborgen skole ble det i 2009 foretatt en ekstern vurdering i forhold til "Tilpasset opplæring gjennom bruk av arbeidsplan/ukeplan og varierte arbeidsmåter". Tanem skole har også vært gjenstand for ekstern vurdering, men da under temaet "Klasseledelse og organisering".

Revisor har fått tilsendt en tjenesteanalyse for grunnskolen i Klæbu kommune for 2010. Denne beskriver situasjonen i skolene knyttet til ressurser og kvalitet i opplæringen. I innledningen til tjenesteanalysen gjengis § 13-10 i opplæringsloven og kravet om tilstandsrapportering. Rapporten viser resultater både knyttet til læringsresultat og læringsmiljø. Rådgiver for Kultur og oppvekst bekrefter at kommunen ikke har utarbeidet noen tilsvarende tjenesteanalyse etter 2010, men at de arbeider med en slik analyse som vil bli ferdigstilt i januar 2013.

Revisor har fått tilsendt Kommunebarometeret 2012 for Klæbu. Dette er en sammenligning av nøkkeltall utarbeidet av Kommunal Rapport. Her rangeres kommunens tjenester på gitte variabler. Kommunal Rapport presiserer at dette er en rangering og ikke en vurdering av om tjenesten holder god nok kvalitet.

Klæbu kommune rapporterer i Grunnskolens Informasjonssystem (GSI). Her rapporteres om lag 100 opplysninger om hver enkelt grunnskole. Dette er en årlig innsamling av data i regi av Utdanningsdirektoratet, med frist for rapportering den 1.oktober. Foruten detaljerte

opplysninger om elever og lærere, så legges det inn data om spesialundervisning, språklige minoriteter, fysisk aktivitet, leksehjelp, SFO med mer. Data fra GSI er grunnlag for en del av de indikatorene som publiseres på skoleporten.no. GSI er Norges offisielle oversikt over grunnskoleundervisningen i landet. Kommunene har ansvar for oppfølging av enheter som administrativt er underlagt kommunene og private SFO, men fylkesmennene har oppfølgingen overfor private, fylkeskommunale og statlige skoler i sine respektive fylker.

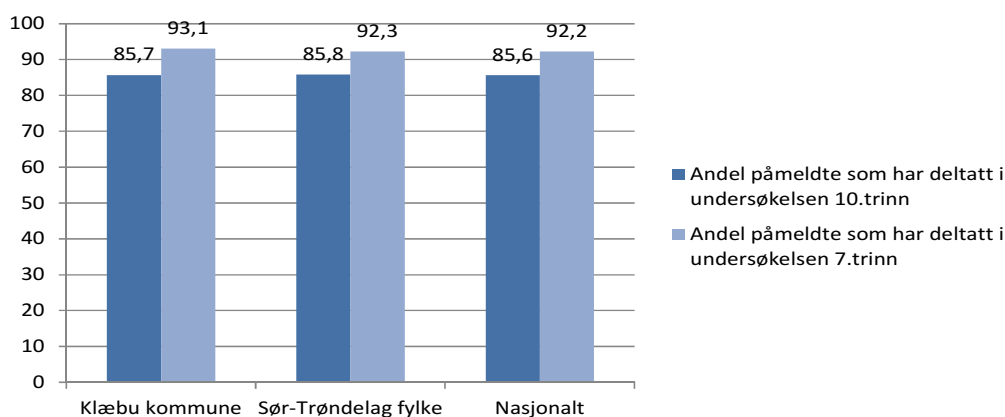
I Klæbu kommune er det i Kvalitetsvurderingssystemet under Skole- og skoleeierbasert vurdering henvisning til rapportering i GSI og administrativ oppfølging av dette. Klæbu kommune rapporterer systematisk for sine skoler, og revisor har ikke fått informasjon om at det er spesielle utfordringer knyttet til denne rapporteringen.

3.2.3 Deltakelse i elevundersøkelsen

Elevundersøkelsen er obligatorisk å gjennomføre på 7. og 10.trinn i alle grunnskoler. Undersøkelsen er en del av Utdanningsdirektoratets brukerundersøkelser, sammen med lærerundersøkelsen og foreldreundersøkelsen. De to sistnevnte er ikke obligatoriske å gjennomføre, og rådgiver for oppvekst og kultur bekrefter at lærerundersøkelsen ikke gjennomføres i Klæbu. Undersøkelsene er utviklet for at alle brukere skal få si sin mening om læring og trivsel på skolen.

Skolene i Klæbu gjennomfører elevundersøkelsen årlig, både i barneskole og i ungdomsskole. Svarprosenten på de ulike trinnene er på 93 % og 86 % på hhv 7.trinn og 10.trinn for gjennomføringen i 2012 (se figur under). Dette er identisk med svarprosenten både for fylket og for landet som helhet. Revisor har også sett på svarprosent over tid for kommunen, og den har gått opp fra de første årene og stabilisert seg på dette nivået.

Figur 2. Svarprosent på elevundersøkelsen 2012 (%)



Kilde: Skoleporten.no

Begge rektorene som er intervjuet viser til at elevundersøkelsen gjennomføres som forutsatt. Resultatene presenteres og drøftes på ulike nivå og ulike fora. Leder for FAU bekrefter at resultat både fra elevundersøkelsen og nasjonale prøver er forelagt utvalget og drøftet. Begge rektorer gir uttrykk for at man tar tak i mulige problemer som elevundersøkelsen synliggjør, det være seg mobbing, elevmedvirkning etc. I barneskolen er man opptatt av problematikken rundt mobbing, og håper at fokuset på læringsmiljø skal bidra til å bedre skolens score på området. Ved ungdomsskolen har man tatt grep for å bedre resultatene når det gjelder elevmedvirkning.

3.2.4 Gjennomføring av nasjonale prøver og kartlegginger

Nasjonale prøver er obligatorisk å gjennomføre på 5., 8. og 9.trinn. Disse prøvene konsentrerer seg om de grunnleggende ferdighetene i lesing og regning. Det gjennomføres også nasjonale prøver i engelsk, men da med utgangspunkt i engelsk som fag. I lesing og regning tas det utgangspunkt i kompetansemål i flere fag, hvor lesing og regning er integrert, mens for engelsk er utgangspunktet kompetansemålene i faget.

Tabell 1. Andel elever som er fritatt og ikke deltatt i nasjonale prøver 2012/13 5. trinn (%).

Indikator og nøkkeltall	Klæbu kommune	Sør-Trøndelag fylke	Nasjonalt
Engelsk, fritatt	6,2	1,6	3,8
Lesing, fritatt	6,2	3,6	4,9
Regning, fritatt	7,4	1,9	3,4
Engelsk, ikke deltatt	1,2	0,3	0,4
Lesing, ikke deltatt	0	0,4	0,5
Regning, ikke deltatt	0	0,2	0,4

Kilde: Skoleporten.no

Tabellen over viser fritak fra nasjonale prøver i Klæbu kommune for skoleåret 2012/13 for 5.klassetrinn. I lesing har kommunen et fritak på 6,2 %, mens tallene for hhv fylket og landet er på 3,6 % og 4,9 %. I regning har kommunen et fritak på 7,4 %, mens fylket som helhet har 1,9 % fritak og firtaksprosenten på landsbasis er på 3,4 %. Andelen elever som er fritatt fra nasjonal prøve i engelsk i Klæbu er på 6,2 %, mens tallet for fylket er 1,6 % og for landet 3,8 %. Det er ikke gitt noen forklaring på disse tallene i de intervjuer som revisor har gjennomført. Kommunalsjef påpeker i sitt høringssvar til foreløpig rapport, at disse tallene er vesentlig lavere tidligere år, og at kommunen følger utdanningsdirektoratets retningslinjer for fritak og ikke deltatt på de ulike prøveområdene.

3.2.5 Rutiner knyttet til spesialundervisning

I Klæbu kommunes kvalitetsvurderingssystem er det gjengitt prosedyrer, ansvar og frister for arbeid med spesialundervisning. Revisor har også gjennomført intervju med spesialpedagogisk veileder/koordinator ved både barneskole og ungdomsskole. Rektor ved barneskolen gir følgende beskrivelse av prosessen knyttet til spesialundervisning:

“Kontaktlærer har ansvar for sin klasse. Ved bekymring tar kontaktlærer kontakt med spes.ped. veileder (SPV)! SPV tar tester og setter i verk tiltak på bakgrunn av resultat. Dersom tiltaka ikke har effekt, men at det avdekkes større problemer, meldes saken til ressursteam. På bakgrunn av beskrivelse gitt av kontaktlærer og SPV utarbeides det en rapport til PPT. Før evt. ressursteam kontaktes foreldre/foresatte. De bestemmer om barnet skal henvises til pedagogisk-psykologisk tjeneste (PPT).. PPT utarbeider sakkyndig vurdering. Resultat av prosess kan være både å gi mer tilpasning innenfor ordinære rammer eller rektor gir enkeltvedtak på ekstraressurser til SU . Ved vedtak om Su utarbeides det Individuelle Opplæringsplan. Viktig at alle lærerne er involvert slik at alle fag kan tilpasses inn mot elevens utfordringer.”

Rektor ved ungdomsskolen forteller at de har hatt tilsyn fra Fylkesmannen ift spesialundervisning. Tilsynet avdekket avvik knyttet til det å ha et forsvarlig system og til utformingen av enkeltvedtak i tråd med lovkrav. Skolen tok en gjennomgang av egen praksis knyttet til denne undervisningen, og har systematisk lukket avvikene. Oppfølgingstilsynet fra Fylkesmannen fant ingen avvik. Både lærere og rektor ved Klæbu ungdomsskole er usikker på om denne endrede praksisen gir bedre tilpasset opplæring og bedre spesialundervisning, men man har i hvert fall en praksis som nå er på riktig side av loven.

3.3 Revisors vurdering

Det er dokumentert at Klæbu kommune har utarbeidet og synliggjort et system som skal ivareta krav og føringer i lov og forskrift. Det er ikke gjort noen fullstendig vurdering av om systemet ivaretar hele opplæringsloven og forskrift til denne. Kvalitetsvurderingssystemet synes å ivareta krav om beskrivelse av gjeldende føringer, rutiner og maler for arbeid med tilpasset opplæring og spesialundervisning i Klæbu kommune. Revisor har synliggjort at det kan være svakheter knyttet til å gjøre systemet kjent blant ledere og ansatte, da systemet skal sikre lett tilgjengelig og oppdatert informasjon for de som arbeider i skolene.

Klæbu kommune har dokumentert at det gjennomføres jevnlige skolevurderinger. Kommunen er med i Nea-samarbeidet, hvor ekstern evaluering gjennomføres systematisk

hvert tredje år. Revisor er forelagt alle rapporter fra gjennomførte evalueringer. Det er også utarbeidet en tilstandsrapport for grunnskolen i Klæbu (Tjenesteanalyse 2010), som synliggjør ressursbruk og kvalitet i skolene. Det er ikke gjennomført slik tilstandsrapportering etter 2010, men det er planlagt ferdigstilling av ny rapport i januar 2013. Det er i opplæringsloven krav om slik rapportering årlig, og revisor vurderer at man har en svakhet i forhold til å oppfylle opplæringslovens §13-10. Revisor vil også påpeke viktigheten av at tilstandsrapporten presenteres for og drøftes av skoleeier slik det er beskrevet i kommunens forsvarlige system.

Kommunen synes å gjennomføre både elevundersøkelsene og nasjonale prøver på en systematisk måte. Deltakelsen i elevundersøkelsene synes å være på nivå med fylket og resten av landet. Lærerundersøkelsen er ikke obligatorisk og gjennomføres ikke i Klæbu, men den kunne gitt et interessant bidrag til å vurdere tilstanden i skolene i kommunen. Når det gjelder gjennomføring av nasjonale prøver, så viser tallene at Klæbu har en relativt høye andeler av fritak sammenlignet med fylket og landet. Loven gir åpning for at elever med enkeltvedtak om spesialundervisning, eller har særskilt språkopplæring, fritas fra gjennomføring av disse prøvene. Revisor har ikke kjennskap til praksis rundt fritak fra nasjonale prøver eller hvordan dette slår ut i forhold til resultatene på disse. Det er allikevel grunn til å bemerke at dette kan påvirke resultat fra nasjonale prøver, såfremt gruppen som er fritatt antas å score vesentlig forskjellig fra resten av elevene. Revisor vurderer at kommunen gjennomfører elevundersøkelser og nasjonale prøver i tråd med nasjonale føringer.

Det er dokumentert at kommunen har skriftlige rutiner og prosedyrer for prosess knyttet til spesialundervisning. Dette er beskrevet i kommunens system for kvalitetsvurdering under tilpasset opplæring og spesialundervisning. Det er revisors vurdering at kommunen tilfredsstillers lovens krav til system på dette området.

4 Tilpasset opplæring og tidlig innsats

Dette kapittelet belyser hva Klæbu kommune gjør og har gjort i forhold til tilpasset opplæring og tidlig innsats. Problemstillingen som har vært utgangspunktet for revisors undersøkelser er:

Praktiserer Klæbu kommune tilpasset opplæring og tidlig innsats?

Under følger de kriteriene revisor har lagt til grunn for å vurdere kommunens arbeid, data fra de undersøkelser som er gjort og revisors vurdering.

4.1 Revisjonskriterier

Kriterier for dette kapittelet er overordnet opplæringslovens § 1-3 om tilpasset opplæring og tidlig innsats.

Opplæringa skal tilpassast evnene og føresetnadene hjå den enkelte eleven, lærlingen og lærekandidaten.

På 1. til 4. årstrinn skal kommunen sørge for at den tilpassa opplæringa i norsk eller samisk og matematikk mellom anna inneber særleg høg lærartettleik, og er særleg retta mot elevar med svak dugleik i lesing og rekning.

Opplæringsloven § 1-3 Tilpassa opplæring og tidleg innsats

Tilpasset opplæring er ingen individuell rettighet for den enkelte. I prinsipp for opplæringa står:

“Tilpassa opplæring innanfor fellesskapet er eit grunnleggjande element i fellesskolen. Opplæringa skal leggjast til rette slik at elevane skal kunne gi noko til fellesskapet og også kunne oppleve glede ved å meistre og å nå måla sine.

Alle elevar skal i arbeidet med faga få møte utfordringar som gir dei noko å strekkje seg mot, og som dei kan meistre på eiga hand eller saman med andre. Det gjeld også elevar med særlege vanskar eller særlege evner og talent på ulike område. Når elevar arbeider saman med vaksne og med kvarandre, kan mangfaldet av evner og talent vere med på å styrkje læringa og utviklinga både for fellesskapet og for den einskilde. I opplæringa skal det mangfaldet elevane har i bakgrunn, føresetnader, interesser og talent møtast med eit mangfald av utfordringar. Uavhengig av kjønn, alder og sosial, geografisk, kulturell og språkleg bakgrunn skal alle elevar ha like gode høve til å utvikle seg gjennom arbeidet med faga i eit inkluderande læringsmiljø.” Prinsipp for opplæringa (Kunnskapsdepartementet, 2006)

Det er ikke på forhånd gitt klare føringer på hva man konkret skal legge i begrepet tilpasset opplæring. I prinsipp for opplæringa vises det til at:

“Tilpasset opplæring for den enkelte elev kjennetegnes ved variasjon i bruk av lærestoff, arbeidsmåter, læremidler samt variasjon i organisering av og intensitet i opplæringen. Elevene har ulike utgangspunkt, bruker ulike læringsstrategier og har ulik progresjon i forhold til nasjonalt fastsatte kompetansemål.”

Prinsipp for opplæringa (Kunnskapsdepartementet, 2006)

Utdanningsdirektoratet gir i sine veiledere eksempler på hvordan denne variasjonen konkret kan oppnås i undervisningen i ulike fag. Dette er allikevel ikke uttrykk for noen fasit i arbeid med tilpasset opplæring. Tilpasset opplæring innebærer derfor at lærerne konkret varierer undervisningen på en slik måte at det muliggjør opplevelser av mestring og utfordringer for den enkelte.

I prinsipp for opplæringa trekkes elevmedvirkning fram som viktig, også når det gjelder innholdet i opplæringa.

“I eit inkluderande læringsmiljø er elevmedverknad positivt for utviklinga av sosiale relasjonar og motivasjon for læring på alle trinn i opplæringa. I arbeidet med faga er elevmedverknad med på å gjere elevane meir medvitne om eigne læringsprosessar, og det gir større innverknad på eiga læring.”

Prinsipp for opplæringa (Kunnskapsdepartementet, 2006)

Dette trekkes videre og utdypes i eksempelvis veileder om tilpasset opplæring i norskfaget. Her står det blant annet at

Når tilpassa opplæring berre kan løyast i konkrete undervisningssituasjonar, vert dialogen lærar-elevar avgjerande. Elevane må høyrast, og deira erfaringar må takast med i planlegging, gjennomføring og vurdering av opplæringa. Tilpassa opplæring er slik eit felles ansvar for elev og lærar: eleven kan formidle vesentleg informasjon om eigen situasjon og vegar vidare.”

I forhold til § 1-3 andre ledd er det lagt noen føringer for hva man skal legge i begrepet tidlig innsats i skolen. For det første handler det om de grunnleggende ferdighetene lesing og regning, for det andre handler det om lærertetthet, og for det tredje handler det om innretning mot de elevene som har svake ferdigheter i lesing og regning. Det siste punktet impliserer at man må avdekke hvilke elever som har svake ferdigheter i hhv lesing og regning.

Oppsummert vil revisors undersøkelser belyse hvordan kommunen har sikret økt lærertetthet på 1.– 4.trinn, hvordan de avdekker elevenes ferdigheter i lesing og regning, og hvilke tiltak dette medfører overfor elever med svake ferdigheter. Videre vil vi se på hvordan man tilrettelegger for variasjon i lærestoff, læremidler, arbeidsmåter, organisering og intensitet. Revisor har også søkt å belyse hvordan kommunen arbeider med elevmedvirkning.

- Lærertetthet
- Kartlegging
- Forsterket innsats i lesing og regning
- Variasjon i lærestoff og læremidler
- Variasjon i arbeidsmåter, organisering og intensitet
- Relasjoner, medvirkning og medbestemmelse

4.2 Data

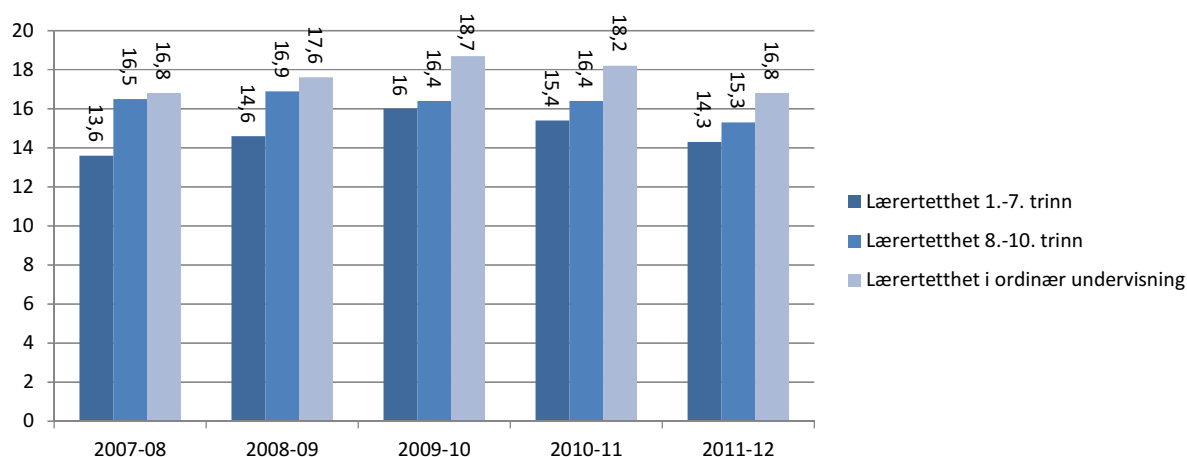
Denne delen av kapittelet presenterer data som er innhentet gjennom intervju, oversendt og tilgjengelig dokumentasjon, og gjennom Utdanningsdirektoratets databaser for brukerundersøkelser og skoledata (skoleporten.no).

4.2.1 Tidlig innsats

Opplæringsloven viser til tre faktorer når det gjelder tidlig innsats, dette er økt lærertetthet på 1.-4.trinn, kartlegging og forsterket opplæring i lesing og regning overfor de med svake ferdigheter. Revisor har samlet ulike data for disse områdene i skolene i Klæbu.

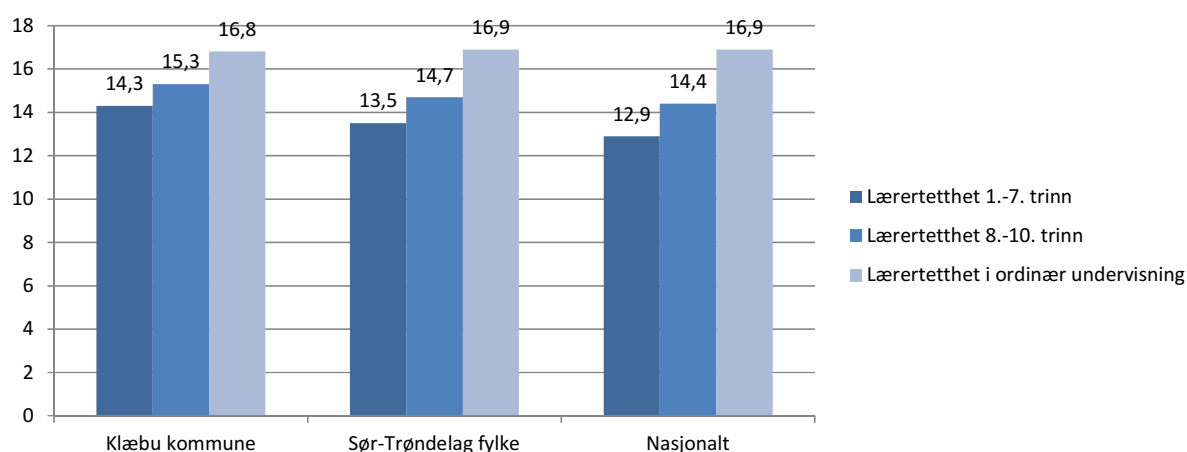
4.2.1.1 Lærertetthet

Kommunene rapporterer hvert år til GSI om antallet timer undervisning som blir tilbudt elevene, og tilsvarende hvor mange timer undervisning som blir utført av lærere. Forholdet mellom elevtimer og lærertimer gir grunnlag for å si noe om den gjennomsnittlige gruppestørrelsen i skolene. På Skoleporten.no rapporterer Utdanningsdirektoratet tall for lærertetthet basert på innrapporterte tall fra kommunene. Figuren under viser at for Klæbu sin del, så har det blitt flere elever pr lærer på 1.-7.trinn i løpet av siste fem år. I skoleåret 07/08 var det 13,6 elever pr lærer, mens det i skoleåret 11/12 var 14,3 elever pr lærer. På ungdomstrinnet har man gått motsatt vei, fra et gjennomsnitt på 16,9 elever pr lærer i 08/09 til 15,3 elever pr lærer i skoleåret 11/12.

Figur 3. Gjennomsnittlig gruppestørrelse/lærertetthet i grunnskolen i Klæbu siste fem år.


Kilde: Skoleporten.no

Tallene for skoleåret 11/12 viser at Klæbu kommune har en lavere lærertetthet på 1.-7.trinn enn resten av fylket og landet for øvrig. Klæbu har en gjennomsnittlig gruppestørrelse på 14,3 elever pr lærer, mens tallene for fylket og landet er hhv 13,5 og 12,9. På ungdomstrinnet er bildet tilsvarende. Her har Klæbu en gruppestørrelse på 15,3, mens fylket og landet har hhv 14,7 og 14,4. Figuren under viser at kommunen ligger på fylkes- og landsgjennomsnittet når det gjelder lærertetthet i ordinær undervisning.

Figur 4. Gjennomsnittlig gruppestørrelse/lærertetthet i grunnskolen i Klæbu 2011-12 sammenlignet med fylket og landet.


Kilde: Skoleporten.no

Rektor på barneskolen bekrefter at skolen prioriterer 1.- 3.trinn når det gjelder lærertetthet, men at man ikke har ressurser tilsvarende det man hadde før innføringen av kunnskapsløftet.

Leder for FAU ved barneskolen uttrykker bekymring for lærertettheten ved skolen. Hun påpeker blant annet at flere elever som trenger tilpasset opplæring burde vært oppdaget tidligere. Nå kan det ta veldig lang tid før lærevansker blir oppdaget og tiltak satt i gang. Det burde vært mere ressurser og styrking på flere trinn.

4.2.1.2 Kartlegging

Kartlegging av elevenes ferdigheter er viktig for å kunne tilpasse opplæringen, og er en forutsetning for å kunne yte tidlig innsats etter opplæringsloven. Loven forutsetter at man avdekker hvem som har svake ferdigheter i lesing og regning. Utdanningsdirektoratet har derfor utarbeidet obligatoriske og frivillige kartleggingsprøver i grunnleggende ferdigheter. Det er blant annet obligatoriske kartleggingsprøver i lesing på 1., 2. og 3.trinn, og obligatorisk kartlegging av regneferdigheter og tallforståelse på 2.trinn.

Formålet med nasjonale prøver er å vurdere i hvilken grad skolen lykkes med å utvikle elevenes ferdigheter. Resultatene skal brukes av skoler og skoleeiere som grunnlag for kvalitetsutvikling i opplæringen. Nasjonale prøver er obligatorisk å gjennomføre på 5., 8. og 9.trinn. Disse prøvene konsentrerer seg om de grunnleggende ferdighetene i lesing og regning. Det gjennomføres også nasjonale prøver i engelsk, men da med utgangspunkt i engelsk som fag. I lesing og regning tas det utgangspunkt i kompetansemål i flere fag, hvor lesing og regning er integrert, mens for engelsk er utgangspunktet kompetansemålene i faget.

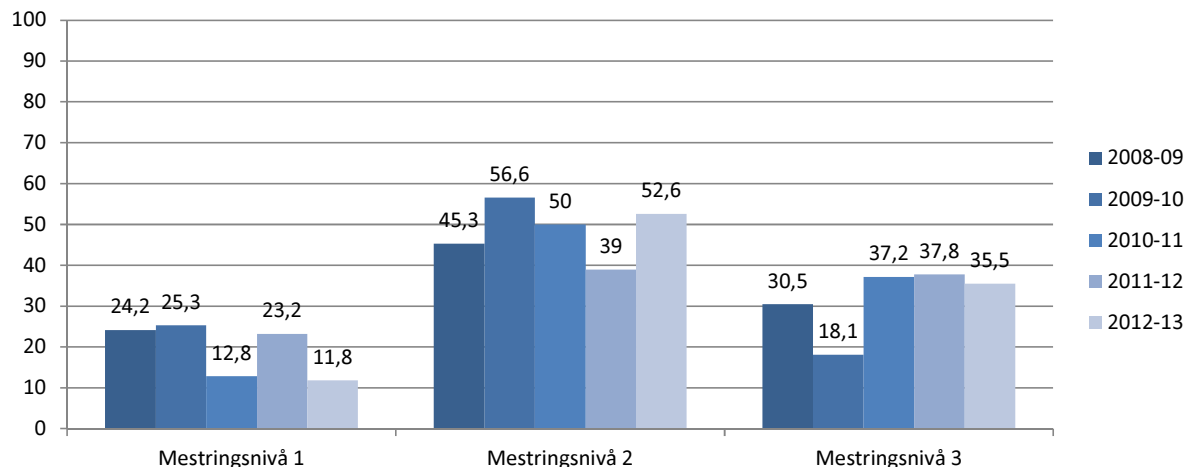
Rektor ved Sørborgen forteller at skolen følger direktoratets kartleggingssystem. I tillegg er det bestemt at man skal gjennomføre Carlsten leseprøve for alle trinn to ganger pr skoleår. Fra 4. til 7.trinn gjennomføres også halvårsprøver i matematikk. Lærerne praktiserer også ukesluttprøver. Rektor viser til at kartlegging av elevenes ferdigheter er lagt inn i virksomhetsplan og årshjul, og hun mener skolen har et godt system for kartlegging. Omfanget av kartlegging kan i følge rektor oppleves som mye, men ved skolen har man evalueringsrutiner hvor dette diskuteres. Hun mener allikevel at kartlegging er viktig for å kunne vite hvordan tilstanden i skolen er og viktig i forhold til å kunne tilpasse opplæringen.

Begge rektorene framhever at nasjonale prøver gjennomføres som forutsatt, og at man på tross av utfordringer i skolene har hatt gode resultater både i lesing og regning. Histogrammet under viser at andelen elever som presterer på mestringsnivå 1⁵ i lesing er

⁵ Resultatene fra nasjonale prøver deles for 5.trinn inn i tre ulike mestringsnivåer, der nivå 1 er svak mestring av den grunnleggende ferdigheten som er kartlagt.

halvert i løpet av siste fem år. Tilsvarende ser man at man stabilt har ca 50 % av elevene på mestringsnivå 2 og vel 35 % av elevene på mestringsnivå 3.

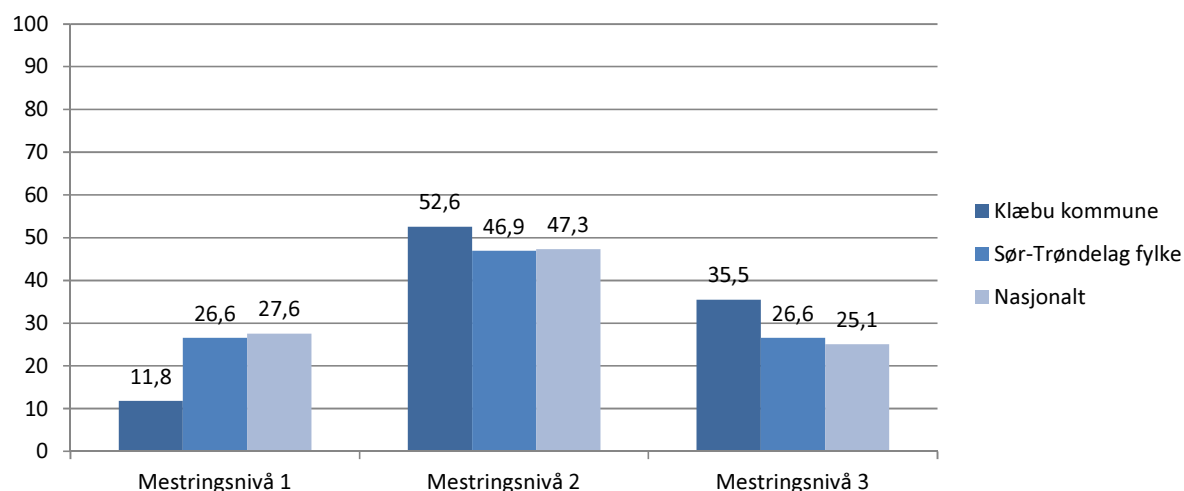
Figur 5. Resultat på nasjonale prøver i lesing for 5.trinn siste fem år i Klæbu kommune (%).



Kilde: Skoleporten.no

Sammenligner man resultatene i leseferdigheter i Klæbu med resten av fylket og landet, så ser man at Klæbu har 11,8 % av elevene på mestringsnivå 1, mens andelen i fylket er på 26,6 % og den er på 27,6 for landet som helhet. Dette speiles også i at Klæbu har større andeler av elevene på nivå 2 og 3. Hele 35,5 % av elevene i Klæbu er på mestringsnivå 3 i lesing, noe som er ca 10 % høyere enn fylket og landet for øvrig.

Figur 6. Resultat på nasjonale prøver i lesing for 5.trinn 2012/13 sammenlignet med fylket og landet.

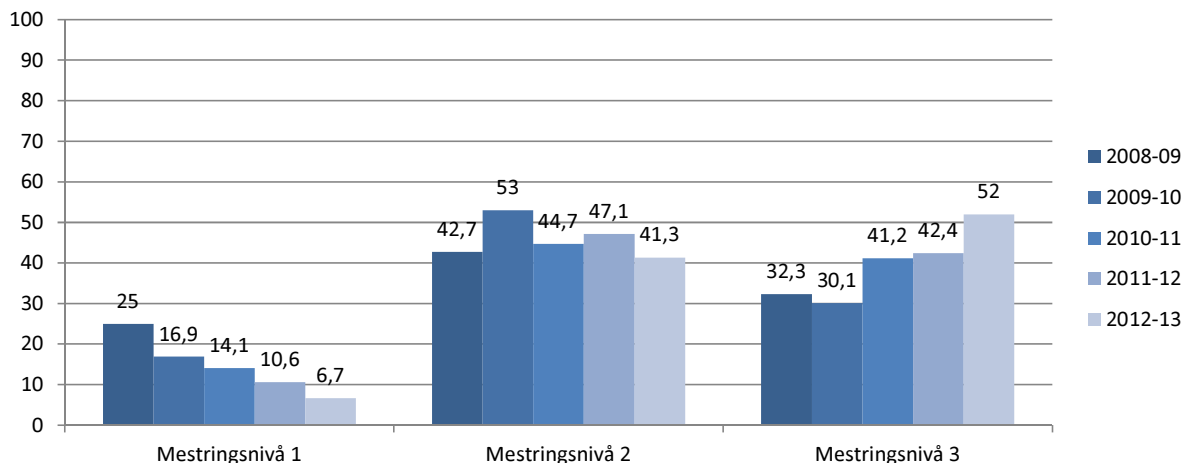


Kilde: Skoleporten.no

Resultatene for nasjonale prøver i regning på 5.trinn viser en tilsvarende utvikling i kommunen. De siste fem årene har andelen elever som scorer på mestringsnivå 1 gått ned fra 25 % til 6,7 %. Andelen som scorer på mestringsnivå 2 har vært noenlunde stabil på

mellom 41 og 53 %. Det er en stor del av elevene som scorer på det øverste mestringsnivået. Denne andelen har økt jevnt de siste årene, fra vel 30 % til 52 % siste skoleår.

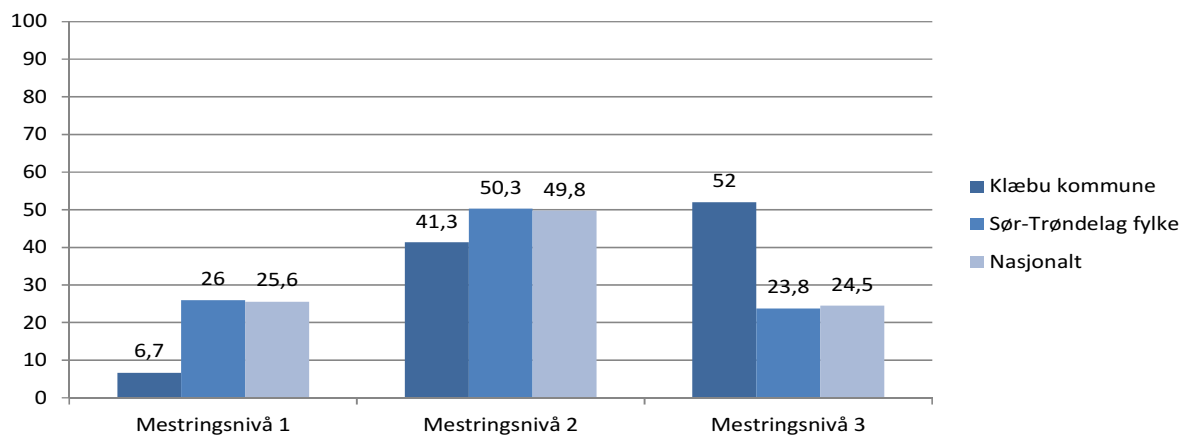
Figur 7. Resultat på nasjonale prøver i regning for 5.trinn siste fem år i Klæbu kommune (%).



Kilde: Skoleporten.no

Figuren under viser hvordan resultatene for årets 5.trinn i Klæbu er sammenlignet med fylket og landet for øvrig. Som vi ser har både fylket og landet en andel på ca 26 % som scorer på mestringsnivå 1. Dette er nesten fire ganger høyere andel enn Klæbu med 6,7 %. Tilsvarende ser vi at Klæbu har 41,3 % på mestringsnivå 2, mens fylket og landet ligger på ca 50 %. Den største forskjellen er allikevel at Klæbu har 52 % av elevene på mestringsnivå 3, mens fylket og landet har i underkant av 25 % av elevene på dette nivået (hhv. 23,8 % og 24,5 %).

Figur 8. Resultat på nasjonale prøver i regning for 5.trinn 2012/13 sammenlignet med fylket og landet (%).



Kilde: Skoleporten.no

4.2.1.3 Forsterket opplæring innen lesing og regning

Både lærere og rektor ved Sørborgen bekrefter at skolen har lesing som et eget satsningsområde. Dette gjelder i forhold til avdekking av leseferdigheter og satsning på veiledet lesing. Rektor beskriver dette slik:

"Sørborgen har alltid gitt helt individuelle leselekser fra 2.trinn. Men i tillegg leses felleslitteratur for å ivareta fellesopplevelsen. Skrivning er også tilpasset med hensyn til lengde og innhold. Skriveprosessen vil utvikles fra barnets ståsted."

"En annen metode/arbeidsmåte som vi har satset på er Veiledet lesing. Dette er en viktig del av leseopplæringen og har sin kjerne i at læreren har en litt mindre gruppe å forholde seg til når leselekse skal gjennomgås. I tillegg er det en metode som gir muligheter til deling av elevmassen etter nivå. Skriveprosesser er meget tilrettelagt elevens ståsted og erfaringsbakgrunn. Lærerne gir respons tilpasset elevens ståsted i skriveprosessen. Noen skriver lange fortellinger, mens andre tegner og skriver. Så forskjellig kan mestringsnivåene være."

Videre forteller rektor at man har hatt et samarbeid med mattesenteret (NTNU) om man kan lage et tilsvarende metodisk opplegg som veiledet lesing innen matematikkfaget. Dette har avstedkommet spennende metodiske diskusjoner, men foreløpig ikke resultert i noen konkret satsning. Det er avholdt noen matte-/regnekurs for elever som trenger noe ekstra.

4.2.2 Tilpasset opplæring

Tilpasset opplæring og tidlig innsats henger tett sammen, og utvikling av grunnleggende ferdigheter er gjennomgående i hele grunnskolen. Kartlegging/avdekking av elevenes ferdighetsnivå, som vist i 4.3.1, er derfor et viktig element i tilpasset opplæring. Rektor ved Klæbu ungdomsskole påpeker at skolen gjennomfører både nasjonale prøver og andre kartlegginger systematisk, eksempelvis Carlsten-test i lesing, og at dette danner grunnlaget for tilpasninger i undervisningen.

4.2.2.1 Variasjon i lærestoff og læremidler

Tilpasset opplæring handler i stor grad om variasjon i undervisningen på en slik måte at alle opplever mestring og at alle får utfordringer. Rektor ved Sørborgen uttrykker det slik i forhold til variasjon i lærestoff og læremidler:

"Ved skolen har vi fokus på å ha et stort utvalg av lærestoff / læremidler og dette er det enkleste området å tilpasse. Vi er på vei inn i en digital verden, og smartboard brukes i alle klasserom ved skolen. Her har læreren store muligheter til å finne lærestoff i alle fag som er

tilpasset den enkelte elev. Smartboard har en stor fordel med at det er meget visuelt og det er lett å involvere elevene. Forlagene er gode på tilpasning i læreverkene sine. De har egne bøker som har høyere eller lavere vanskegrad. I matematikk er det utarbeidet egne bøker som kan brukes av de flinkeste på et trinn eller for de med svakere ferdigheter i trinnet over. Tilpasninga består i parallellbøker av grunnbøkene og kan gi tilgang på vanskeligere stoff for flinke elever, eksempelvis 8. trinns pensum for 7. trinns elever. De samme læremidlene brukes for å tilpasse lærestoff for de svake elevene på 8. trinnet. Vi har gjort det bra i matte på nasjonale prøver."

Rektor ved ungdomsskolen mener at skolen legger til rette for variasjon i lærestoff og læremidler. Det er allikevel mye avhengig av den enkelte lærer når det gjelder å utøve dette i praksis. Rektor mener derfor at det er viktig å legge til rette for at lærerne får nødvendig kompetanseutvikling.

"Når det gjelder læremidler forteller rektor at skolen har SmartBoard i alle vanlige klasserom. Disse blir brukt mer og mer for hver dag. Han anslår at 90 % av lærerne har basisferdigheter i bruk av elektroniske tavler. Det er allikevel stor variasjon fra lærer til lærer når det gjelder bruken av disse.

Skolen har PC-rom som er i bruk hver dag, og to PC-traller med bærbare pc'er. Skolen har i tillegg kjøpt inn et antall Ipad som skal tas i bruk når programvaren kommer på plass. Skolen har også oppgradert det trådløse nettet på skolen, slik at tilgjengeligheten har blitt mye bedre. Alle disse digitale læremidlene bidrar til økt variasjon i opplæringen.

Rektor mener at når det gjelder variasjon i opplæringen, så er det stor forskjell på lærernes evne til å løse dette. Noen lærere er veldig flinke til dette, mens andre er mindre flinke."

Lærerne gir uttrykk for at de har tilfredsstillende tilgang på lærestoff og læremidler til at de kan sikre nødvendig variasjon. De gir derimot signaler på at det kunne vært behov for større omfang av konkretiseringsmidler, slik at man sikrer at hele trinn kan bruke dette samtidig.

4.2.2.2 Variasjon i arbeidsmåter, organisering og intensitet

Ved Sørborgen er opplæringen organisert i klasser, og rektor viser til at når man skal tilpasse opplæringen, kan man dele klassen i to eller i enda mindre grupper. Dette kan på problemer fordi skolen er trangbodd. Rektor forteller at de har tro på at tilpasning skjer innenfor fellesskapet:

“...eksempelvis ved å lese felles tekst med utg.pkt i hva den enkelte forstår, hvor mye denne kan lese høyt eller ved å variere spørsmålene med utgangspunkt i hvor de er i modning og interesse. Her er også lærerens kjennskap til hver enkelt elev viktig. De kan gi muligheter til eleven å svare, lese og forklare ut fra sitt nivå. Å mestre gir glede og selvtillit. Å jobbe sammen med andre gir også gode muligheter. Deling av oppgaver er ofte tilpasset, men samtidig vil alle bidra med sitt inn mot gruppens mål. Når alle jobber sammen, trenger man ikke jobbe med det samme.”

Rektor på barneskolen forteller at man innen de praktisk-estetiske fag har klassedeling (tekstil/sløyde, mat og helse). Her får alle jobbe ut i fra sitt mestringsnivå, og skolen hegner om disse timene. Man ser allikevel at man er sårbare med hensyn til fravær i personalet.

Også i øvrig undervisning gir både lærere og rektor uttrykk for at man søker variasjon. Det gis eksempler på at man har stasjonsundervisning, ulike smågruppeinndelinger, individuelt arbeid og samarbeidsoppgaver. Av og til gir man også mulighet for at elever fungerer som hjelpelærere. Ved gjennomgang av nytt stoff tilpasser man dette gruppevis for de som har forstått og de som ikke har forstått. Rektor mener det er utfordrende å være en person med flere grupper.

I ungdomsskolen prioriterer man også klassedeling i de praktisk-estetiske fagene. Rektor forteller at dette gjelder mat og helse, i musikk, kunst og håndverk og i tillegg har man prioritert Ny Giv. Ekstrainnsatsen med Ny Giv har vært utelukkende positivt for skolen, selv om det har noen utfordringer knyttet til tilstedeværelse og karaktersetting. Dette tiltaket fungerer overfor elever som er i nedre sjikt faglig, men hvor spesialundervisning ikke er aktuelt. Ny Giv er et unntak (forsøksvirksomhet) fordi det innebærer nivådeling av gruppa, noe som til vanlig ikke er lov. Lærerne som har fått kursing i Ny Giv, tar mye av denne kompetansen med seg i den ordinære undervisningen. Men det er en utfordring å få dette spredd i resten av lærerstaben.

Bruk av arbeidsplaner er et tema på Klæbu ungdomsskole og på Sørborgen, og det er i følge rektor ved ungdomsskolen et tema i alle norske skoler. Han viser til at man på ungdomsskolen har planer som gir er differensiert i tre nivå, og som gir uttrykk for noe variasjon. Dette er i følge rektor ved ungdomsskolen noe skoleforskningen stiller seg tvilende til effekten av. Tilpasset opplæring må derfor, i følge han, være noe mer enn dette.

Lærerne har en oppfatning av at variasjon i intensitet i opplæringen er en viktig bit av tilpasset opplæring. Spesielt i barneskolen påpeker lærerne at man varierer intensiteten. En

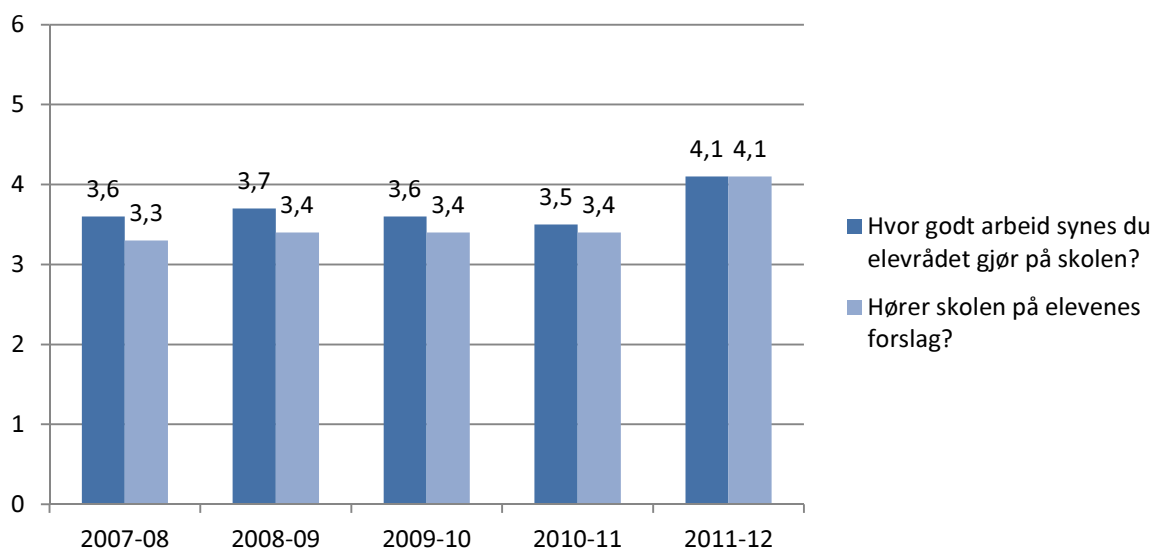
av lærerne viser til at dette vurderes kontinuerlig ut i fra hvordan det fungerer for elevene, eksempelvis ved mer intensiv og lengre jobbing med tema innen norsk eller lesing. Ukeprøver og annen kartlegging brukes som utgangspunkt for denne tilpasningen.

Rektorene ved begge skolene er enige om at de har utfordringer knyttet til lærertetthet som legger vesentlige føringer på hvordan og hvor mye opplæringen kan tilpasses den enkelte elev. Lærerne er dyktige og de har i stor grad den kompetansen som er nødvendig for å gjøre gode tilpasninger, men dette krever ofte mindre grupper og flere lærere.

4.2.2.3 Relasjoner, medvirkning og medbestemmelse

Elevundersøkelsen, som gjennomføres årlig og systematisk i Klæbu kommune, viser at det kan være en utvikling i retning av økt elevmedvirkning i barneskolene (figur under). For skoleåret 2011-12 scorer Klæbu i gjennomsnitt 4,1 både på elevrådsarbeid og skolens lydhørhet overfor elevenes forslag. Begge scorene er godt over gjennomsnittet i fylket og landet, som er på 3,7 for elevråd og 3,5 for skolens lydhørhet.

Figur 9. Utvikling i elevdemokrati 7.trinn Klæbu kommune.



Kilde: skoleporten.no

I besvarelsene fra 10.trinn scorer både landet, fylket og Klæbu kommune vesentlig lavere i forhold til spørsmål om elevdemokrati. Klæbu kommune scorer for skoleåret 2011-12 lavere enn både fylket og landet på begge spørsmål. I følge rektor ved ungdomsskolen er man klar over at man scorer dårlig på dette området, og at det er tatt grep i samarbeid med elevrådet ved skolen for å øke medvirkningen, spesielt i forhold til spørsmål om hvordan elevene lærer best.

I elevundersøkelsen for ungdomsskolen er det innlagt flere spørsmål knyttet til elevenes medbestemmelse i undervisningen. Det er et gjennomgående trekk at scoren for Klæbu ligger under både scoren for fylket for øvrig og landet.

Tabell 2. Medbestemmelse 10.trinn sammenlignet med fylket og landet i 2011-12.

Delskår	Klæbu kommune	Sør-Trøndelag fylke	Nasjonalt
Får du være med å bestemme hva det skal legges vekt på når ditt arbeid skal vurderes?	2,1	2,5	2,4
I hvor mange fag får du være med på å lage arbeidsplaner?	1,4	1,6	1,7
I hvor mange fag får du være med på å velge mellom ulike oppgavetyper?	2,1	2,3	2,4
I hvor mange fag får du være med på å velge arbeidsmåter i fagene?	2,1	2,5	2,5
Har lærerne forklart hvordan elevene kan være med på å bestemme hvordan dere skal arbeide med fagene?	2,2	2,5	2,5
Oppmuntret lærerne til at elevene kan være med på å bestemme hvordan dere skal arbeide med fagene	2,3	2,5	2,5

Kilde: skoleporten.no

Ved begge skoler viser både lærere og rektorer til at kommunen har fokus på læringsmiljøet, blant annet gjennom prosjektdeltakelse. I prosjektet Bedre læringsmiljø er det blant annet jobbet med læringstrykk og hvordan motivere. Det oppleves at læringstrykket ikke er godt nok og at man bruker mye tid på annet enn læring. Rektor ved barneskolen mener at når barn skal motiveres til læring vil dette være avhengig av mange ting, men blant annet at læreren kjenner eleven godt og vet dennes mestringsarena og nivå, og hva som motiverer til innsats.

4.3 Revisors vurdering

I §1-3 i opplæringsloven fremheves at 1.- 4.trinn skal ha en særlig høy lærertetthet for å ivareta tidlig innsats. Det er dokumentert at gruppestørrelsen i barneskolen er mindre enn på ungdomsskolen, og rektor ved Sørborgen viser til at man prioriterer 1.- 3.trinn med hensyn til lærertetthet. Tallene viser imidlertid at Klæbu kommune, både i barneskolen og i ungdomsskolen, i gjennomsnitt har større grupper (dvs lavere lærertetthet) enn både fylket og landet. Bekymring over lærertettheten i skolene i Klæbu uttrykkes både av leder for FAU, rektorer, lærere og er også beskrevet i tjenesteanalyse fra 2010. Tallene kan gi en indikasjon på at lærertettheten har økt noe i grunnskolen i Klæbu de to siste årene, men at det er et stykke før man er på nivå med fylket og landet for øvrig. Økt lærertetthet oppgis av mange av de som er intervjuet som en vesentlig faktor for ytterligere tilpasning av opplæringen.

Ut i fra det revisor har kjennskap til, så følger skolene opp alle obligatoriske kartlegginger og prøver. Resultatene fra prøver og kartlegginger synes å bli fulgt opp i skolene. Resultatene fra nasjonale prøver på 5.trinn viser at Klæbu kommune scorer godt i forhold til andelen elever på mestringsnivå 1(laveste ferdighetsnivå), sammenlignet med fylket og landet for øvrig. Tross at man har lavere lærertetthet enn fylket og landet, så har man gode resultater⁶ når det gjelder ferdighetsnivået til elevene i lesing og regning. Revisor vurderer det derfor slik at både rektorer og lærere har god kjennskap til elevenes ferdighetsnivå, gjennom kartlegging, og at de har tilfredsstillende informasjon til å kunne styrke opplæringen overfor de med svake ferdigheter.

Kommunen har satset på leseopplæring som en del av arbeidet med tidlig innsats. Både rektor og lærere har beskrevet prosessen med Veiledet lesing på barnetrinnet. Det er foreløpig ikke etablert en tilsvarende satsning i forhold til regning som grunnleggende ferdighet, men dette er i følge rektor ved Sørborgen til vurdering. Så lenge man har elever med dokumenterte svake ferdigheter, så er det revisors vurdering at kommunen er forpliktet til å iverksette tiltak som kan hjelpe disse.

Både i barneskolen og ungdomsskolen har introduksjonen av elektroniske tavler økt tilfanget av lærestoff for lærerne. Skolene i Klæbu synes å ha god dekning av slike tavler, noe som gir de fleste lærerne muligheter til å variere hvilket lærestoff man skal anvende. Enkelte lærere påpeker at skolene kunne hatt noe bedre dekning av pc'er og konkretiseringsmatriell. Revisor har ingen forutsetninger for å vurdere hvorvidt dette er en generell oppfatning blant lærerne, og hvorvidt dette har betydning for variasjon i opplæringen.

Ut i fra de beskrivelser som er gitt til revisor i forbindelse med intervju, så varierer lærerne både arbeidsmåter, organisering av, og intensitet i opplæringen. Det uttrykkes at de begrensede faktorene for ytterligere tilpasset opplæring er lærertetthet og areal. Begge disse faktorene har betydning for inndeling i mindre grupper og hvilke arbeidsmåter som kan anvendes. Rektorene viser til at de har valgt å prioritere klassesdeling i praktisk-estetiske fag. Revisor vurderer at skolene har en tilfredsstillende variasjon i arbeidsmåter, organisering av, og intensitet i opplæringen.

Elevmedvirkning er fremhevet som en viktig del av tilpasset opplæring. Resultater fra elevundersøkelsen viser at barneskolene synes å ha tatt grep for å få økt elevmedvirkningen

⁶ Se pkt 3.2.3 og pkt 3.3 i rapporten vedr. fritak fra nasjonale prøver.

gjennom elevrådet. Klæbu ungdomsskole scorer fortsatt lavt på elevmedvirkning og medbestemmelse sammenlignet med fylket og landet. Rektor ved ungdomsskolen viser til at det nå er tatt grep for å bedre elevmedvirkningen ved skolen.

Revisors vurdering av tilpasset opplæring og tidlig innsats i Klæbu kommune, er at kommunen i all hovedsak oppfylder de føringer som er gitt på områdene. Det er et par faktorer som fremheves som vesentlige utfordringer for ytterligere tilpasninger i opplæringen, og det er lærertetthet og hensiktsmessige arealer. Det er kun sporadisk iverksatt tiltak for elever med svake ferdigheter i regning, noe som er en svakhet ved kommunens tidlige innsats.

5 Høring

Et utkast til rapport fra forvaltningsrevisjonen ble oversendt rådmannen i Klæbu kommune den 14.01.2013 for uttalelse. Revisjon Midt-Norge mottok den 29.01.2013 et skriftlig høringssvar fra Klæbu kommune v/kommunalsjef for oppvekst og kultur (se vedlegg 1).

Revisor har på bakgrunn av tilbakemelding fra kommunen gjort enkelte mindre endringer i endelig rapport. Dette knytter seg til presiseringer og nyansering både i bakgrunnskapittelet og i datadelen til kapittel 3. Ingen av endringene har påvirket revisors vurderinger, konklusjon eller anbefalinger.

Kommunalsjef oppvekst og kultur gir i sitt høringssvar uttrykk for et ønske om å stryke en formulering i revisors vurdering under pkt 3.3 i rapporten vedrørende fritak/ikke-deltatt. Revisor har ikke imøtekommet dette ønsket, da dette ikke er påpekt som en feil/mangel i kommunens system, men er et viktig poeng som kommunen bør ha oppmerksomhet knyttet til.

Høringssvaret påpeker også tre ønskede endringer i datadelen av kapittel 4. Dette er ikke imøtekommet fordi dette er data som informantene selv har bekreftet under verifisering av referat.

Kommunalsjef oppvekst og kultur uttrykker i høringssvaret et ønske om å stryke to setninger i revisors vurdering under pkt 4.3 i rapporten. Revisor har gjennom intervju, og på direkte spørsmål til både rektor og lærere, etterspurt tiltak knyttet til tidlig innsats i regning. Det er ikke dokumentert at kommunen systematisk iverksetter tiltak overfor elever med svake regneferdigheter, på tross av at kommunen har elever med svake ferdigheter. At kommunens elever samlet scorer godt på nasjonale prøver, unntar ikke kommunen fra kravet om tidlig innsats overfor de med svake ferdigheter. Revisor har derfor ikke endret sin vurdering i pkt 4.3.

6 Konklusjoner og anbefalinger

I denne forvaltningsrevisjonen har revisor belyst følgende to problemstillinger:

1. Har Klæbu kommune lagt til rette for at kravene om tilpasset opplæring og tidlig innsats blir fulgt i skolene?
2. Praktiserer Klæbu kommune tilpasset opplæring og tidlig innsats?

6.1 Konklusjon

Det er gjennom revisors undersøkelser dokumentert at Klæbu kommune har etablert et system for å kunne ivareta kravene i opplæringsloven. Kommunen har et lett tilgjengelig kvalitetssystem som beskriver tilpasset opplæring, og forholdet mellom ordinær undervisning og spesialundervisning. Det synliggjøres også rutiner og maler for spesialundervisning. Kommunen følger også opp alle obligatoriske kartlegginger og prøver fra utdanningsdirektoratet. Det er synliggjort at kommunen ikke har utarbeidet noen tilstandsrapport/tjenesteanalyse siden 2010. Slik rapportering/analyse skal utarbeides og drøftes av kommunestyret årlig.

Klæbu kommune synes i all hovedsak å oppfylle de føringer som gjelder for tilpasset opplæring og tidlig innsats i grunnskolen. Gjennom revisors undersøkelser er det avdekket at man kun sporadisk har iverksatt tiltak for elever med svake ferdigheter i regning, noe som kan betegnes som en svakhet ved kommunens arbeid med tidlig innsats. Dessuten fremheves lærertetthet og arealutfordringer som begrensninger for ytterligere tilpasning av opplæringen.

6.2 Anbefalinger

Revisor anbefaler rådmannen:

- Å påse at tilstandsrapportering utarbeides og drøftes av kommunestyret årlig. I denne kan det eksempelvis synliggjøres hva kommunen gjør med hensyn til tilpasset opplæring og tidlig innsats.
- Å påse at kommunen iverksetter tiltak overfor elever med svake ferdigheter i regning

Kilder

[Forskrift til opplæringslova](#)

[Handlingsprogram 2011-2014, Klæbu kommune](#)

Klæbu kommune (2009), [Organisasjonskart](#)

[Kommuneplan 2010-2021 Klæbu kommune, Samfunnsdelen](#)

Kunnskapsdepartementet (2006), [Prinsipp for opplæringa](#)

Lov om grunnskolen og den vidaregåande opplæringa ([opplæringslova](#)).

KS-sak 31/2012, [Plan for forvaltningsrevisjon 2012-2013](#)

KU-sak 18/2012, [Bestilling av forvaltningsrevisjon](#)

Vedlegg 1. Kommunens uttalelse til foreløpig rapport

Tilbakemelding på foreløpig rapport om

tilpassa opplæring og tidlig innsats

Tilbakemeldingen følger rapportens oppbygging og sidehenvisninger. Tilbakemeldingen er gitt med bakgrunn i innspill fra berørte skoler, rådgiver og kommunalsjef for tjenesteområdet.

1.4 Organisering av skolene i Klæbu kommune

Side 9.

Avsnittet som begynner med "Klæbu kommune .. og slutter med ... på følgende måte tas ut og erstattes med:

I perioden fra januar 2003 og fram til oktober 2010 var Klæbu kommune organisert ut fra en to - nivåmodell. Rådmannen med lederteam og stab utgjorde det strategiske overordnede nivået, mens eksempelvis skoler, barnehager og sykehjemmet utgjorde resultatnivået - det operative nivå.

Fra og med oktober 2010 har kommunen vært organisert med rådmann, lederteam og stab, men med en inndeling i tre tjenesteområder ledet av en kommunalsjef på hvert område. Resultatnivået er ikke endret. Viser til organiseringen av tjenesteområdet for kultur og oppvekst som vist på figuren under.

2.4 Metode

Side 12, nest siste avsnitt.

Setningen som begynner med " Det ble ikke imøtekommet ... tas ut og endres til:

Når det gjelder revisors tilgang til pålogging, ble dette ikke imøtekommet, men revisor har fått oversendt de data det er bedt om.

3.2 Data

Side 16, første avsnitt.

Setningen som begynner med: "Systemet er ikke presentert ... " bes erstattes til:

I den tiden hun har vært rektor er ikke systemet presentert eller gjennomgått med ansatte ved skolen.

3.2.4 Gjennomgang av nasjonale prøver og kartlegginger

Side 18.

Teksten i Tabell 1 utvides til: **Andel elever som er fritatt og ikke deltatt i nasjonale prøver 2012/2013 5. klassetrinn.**

I tillegg til tabellen kommenteres at: **Klæbu kommune følger Utdanningsdirektoratets retningslinjer for fritak og ikke deltatt på de ulike prøveområdene.**

Første setninga etter tabellen endres til:

Tabellen over viser fritak fra nasjonale prøver i Klæbu kommune for skoleåret 2012/2013 5. klassetrinn.

Ellers må teksten tilpasses å gjelde kun 5. klassetrinn.

Vi ber om følgende tilføyelse i kommentarene:

Tabellen gjelder kun fritak og ikke deltatt for skoleåret 2012/2013. Tabeller over fritak og ikke deltatt for perioden 2008/2009 til 2011/2012 viser vesentlig lavere tall. Eksempelvis var fritaket i lesing og regning i 2011/2012 på 2,3 %.

Når det gjelder Klæbu ungdomsskole var fritaket i lesing og regning i 2012/2013 på 3,6 % og fritaket i engelsk på 0,0 %.

Side 19 tredje avsnitt:

Setningen som begynner med : Tilsynet avdekker store avvik... ” bes endret til:

Tilsynet avdekket avvik knyttet til det å ha et forsvarlig system og til utformingen av enkeltvedtak i tråd med lovkrav.

3.3 Revisors vurdering

Side 20, første avsnitt.

Vi ønsker at setningen som begynner med ” Revisor vil også påpeke ... byttes ut med:

Klæbu kommune har en løpende vurdering av brukerundersøkelser og nasjonale prøver internt på skolen og i politiske utvalg.

Vi er av den formening at revisor ikke har tilstrekkelig dokumentasjon for å si følgende: ” Revisor har ikke kjennskap til praksis rundt fritak fra nasjonale prøver eller hvordan dette slår ut i forhold til resultatene på disse. Det er allikevel grunn til å bemerke at dette kan påvirke resultat fra nasjonale prøver, såfremt gruppen som er fritatt antas å score vesentlig forskjellig fra resten av elevene”

Vi ber derfor om at setningen strykes..

4.2.1.3 Forsterket opplæring innen lesing og regning.

Side 28, tredje avsnitt: Tilføyelse til setning:

Så forskjellig kan mestringsnivåene være innenfor samme årstrinn.

Vi ber om at avsnittet som begynner med ” Videre forteller rektor at ... strykes. Dette kan vanskelig dokumenteres.

4.2.2 Variasjon i lærestoff og læremidler

Side 29, tredje nederste avsnitt:

Vi ber om at setningen som begynner med ” Rektor mener at når ... strykes og erstattes med:

Rektor mener at skolen sikkert kan bli bedre når det gjelder variasjon i opplæringen, dett gjelder både metodisk og i valg av læremidler.

4.2.2.2. Variasjon i arbeidsmåter, organisering og intensitet

Side 30 første avsnitt

Vi ønsker at setningen som begynner med ” Når alle jobber sammen ... tas ut.

4.3 Revisors vurdering.

Side 33, andre avsnitt.

Med bakgrunn i de resultatene Sørborgen skole framviser i regning, mener vi det ikke er grunnlag for å si at : *”Så lenge man har elever med dokumentert svake ferdigheter Vi ønsker derfor at denne setningen strykes.*

Side 34, andre avsnitt.

Setningen som begynner med : ” Det er kun sporadisk iverksatt tiltak for elever med svake ferdigheter i regning, noe som er en svakhet ved kommunens tidlige innsats. Vi mener dette utsagnet ikke er godt nok dokumentert og ønskes tatt bort.



Postadresse: Postboks 216, 7302 Orkanger
Hovedkontor: Statens hus, Orkanger
Tlf. 907 30 300 - www.revisjonmidt norge.no