

UTKAST – OVERORDNET ANALYSE FOR FORVALTNINGSREVISJON

Hitra kommune

Mars 2016



Innhold

1	Innledning	3
2	Oppsummering av analysen	4
3	Om kommunen	5
4	Om det enkelte tjenesteområde	6
5	KOSTRA-data	20

1 Innledning

Ifølge *forskrift om kontrollutvalg § 10* skal kontrollutvalget minst én gang i perioden, seinest innen utgangen av året etter at kommunestyret er konstituert, utarbeide en plan for gjennomføring av forvaltningsrevisjon. Denne planen skal fremmes for kommunestyret.

Plan for forvaltningsrevisjon skal være basert på en overordnet analyse av kommunens virksomhet ut fra risiko- og vesentlighetsvurderinger, med sikte på å identifisere behovet for forvaltningsrevisjon på de ulike sektorer og virksomheter. Dette dokumentet utgjør en slik overordnet analyse. Det er basert på offentlig informasjon som kommunens årsmelding og økonomiplan, i tillegg til KOSTRA-rapportering og rapporter fra statlige tilsyn. Sekretariatet har også innhentet informasjon fra revisjonen.

Analysen oppdateres etter kontrollutvalgets møte 16.3.2016. I dette møtet deltar rådmannen med sektorsjefer, i tillegg er ordfører, hovedutvalgsledere, gruppeledere i kommunestyret, tillitsvalgte og hovedverneombudet invitert. Formålet med møtet er å supplere opplysningene i den overordnede analysen og komme fram til områder som er aktuelle for forvaltningsrevisjon i planperioden 2016-2018.

Oppbyggingen av analysen

Dokumentet er organisert i fem deler. I neste del, del to, oppsummeres resultatene av analysen (kun i den endelige versjonen). Deretter følger en generell del om Hitra kommunes organisering. Den fullstendige analysen finnes i kapittel fire. Her gjennomgås hver kommunalavdeling. For hver kommunalavdeling presenteres en risiko- og vesentlighetsanalysene i tabellform. Den femte og siste delen inneholder utvalgte data fra kommunens KOSTRA-rapportering

2 Oppsummering av analysen

[Fullstendig oppsummering kommer i den endelige analysen.]

Administrasjon med støttefunksjoner

- Personal
- Økonomi
- Politisk sekretariat

Oppvekst og kultur

- Grunnskole
- Barnehage
- PPT
- Voksenopplæring
- Kulturskole
- Bibliotek
- Hitra kino

Helse og omsorg

- Sykehjem
- Hjemmetjeneste
- Legetjeneste
- Helsestasjon
- NAV
- Barnevern
- Forvaltningskontor (interkommunalt)

Plan, landbruk og miljø

- Vann og avløp
- Renovasjon (HAMOS)
- Kaier og havner
- Kommunal eiendom
- Samferdsel
- Friluftsområder

Drift og eiendom

- Byggesak
- Kart og oppmåling
- Plan
- Landbruk
- Naturforvaltning
- Brannvesen
- Feiervesen (Sør-Fosen feiervesen)

Utvikling og kommunikasjon

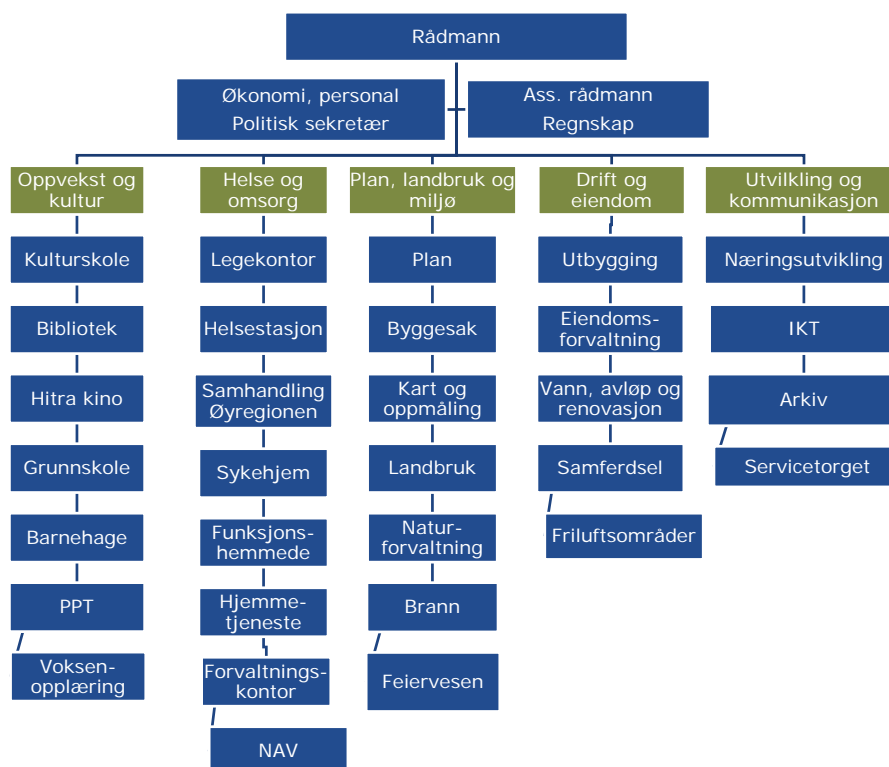
- IKT
- Arkiv
- Servicetorg
- Næringsutvikling
- Kommunikasjon

3 Om kommunen

Organisering

Kommunen er organisert i tre nivå der rådmannen er plassert øverst. Fem kommunalsjefer med ansvar for hver sin kommunalavdeling er plassert direkte under rådmannen, kommunalsjefene har i sin tur ansvar for et varierende antall underliggende virksomheter og tjenesteområder, illustrert i figuren under.

Fig. 1. Organisasjonskart, Hitra kommune



Kommunen bruker balansert målstyring og har delvis implementert dette i rapporteringen. I årsmelding for 2014 har kommunalavdelingene *oppvekst og kultur* og *helse og omsorg* brukt styringssystemet til å rapportere om måloppnåelse og forklare avvik. Kommunen jobber med indikatorer for effektivitet og kvalitet som samtlige kommunalavdelinger skal rapportere på i 2015 (jf. sak 155/15).

4 Om det enkelte tjenesteområde

I denne delen gir vi en kortfattet og overordnet gjennomgang av kommunens tjenester. Gjennomgangen følger kommunens organisering av tjenestene, med noen tilpasninger. For hvert område vurderer vi risiko og vesentlighet i tabellform. Tabellene bør forstås slik:

Risikoområde	Områder der det kan være en vesentlig risiko, enten generell eller spesifikk for kommunen.
Indikatorer	Forhold som taler for økt risiko innenfor det aktuelle risikoområdet.
Tiltak	Iverksatte tiltak som kan redusere risikoen eller redusere sjansen for skjulte risikoer i kommunen.
Risiko	Anslått sannsynlighet for at det oppstår et betydelig avvik innenfor overholdelse av lover og regler, økonomi, produktivitet eller måloppnåelse. Vurderes i kategoriene høy/middels/lav.
Vesentlighet	Anslag om konsekvensene av et betydelig avvik for kommunen, brukere, innbyggere eller samfunnet for øvrig. Vurderes i kategoriene høy/middels/lav.
Prioritering	Sekretariatets vurdering av hvor aktuelt området er for forvaltningsrevisjon. Basert på vurderingen av risiko og vesentlighet. Vurderes i kategoriene høy/middels/lav.

Administrasjon, økonomi og støttetjenester

Kommunalt ansvar på området

- Tillitvekkende forvaltning basert på kommuneloven og forvaltningsloven.
- Praktisering av åpenhet i tråd med offentleglova.
- Et helhetlig system for internkontroll basert på risikovurderinger.
- Hensiktsmessig system for administrativ og politisk styring.
- Forvaltning av kommunens likviditet, gjeld og eiendeler.
- Forsvarlig regnskapsføring og budsjetteringspraksis.
- Innkjøp i tråd med lov om offentlige anskaffelser.
- Plan for beredskap basert på risiko- og sårbarhetsanalyser
- Beredskapsøvelser i tråd med planverk, minimum hvert annet år

Organisering

Administrasjonen består i denne sammenhengen av rådmann, personalavdeling, økonomiavdeling, IKT (interkommunal tjeneste med Frøya kommune) og politisk sekretær.

Utfordringer

- Stram kommuneøkonomi
- Høy gjeldsgrad

Tiltak og satsinger

Tidligere forvaltningsrevisjon og statlige tilsyn

- [Trønderenergi \(2014\)](#)
- [Utgifter til personellsektoren – fraværsproblematikk \(2013\)](#)
- [Eierskapsforvaltning – DalPro AS \(2013\)](#)
- [Offentlige anskaffelser – følges regelverket? \(2011\)](#)
- [Saksbehandling og etikk \(2008\)](#)
- [Nærværsledelse og forebygging av sykefravær \(2007\)](#)

Risikoområde	Indikatorer	Risikoreduserende tiltak	Risiko	Vesentlighet	Prioritering
Interkommunalt samarbeid	Lite informasjon til politiske organer Manglende administrativ oppfølging Ikke aktivt omtalt i styringsdokumenter	Avviklet interkommunalt barnevern Forvaltningsrevisjon 2015 Fylkesmannens tilsyn legevakt SiO 2015	Høy	Høy	Middels
Eierstyring	Små administrative ressurser til oppfølging	Begrenset eierskap	Middels	Middels	Middels
	Lite dialog mellom eierrepresentanter/nemndmedlemmer og kommunestyre		Høy	Høy	Høy
Personal	Høyt sykefravær Rekrutteringsproblemer		Middels	Middels	Middels
Økonomistyring	Budsjettoverskridelser Høy gjeldsgrad	Stram økonomistyring	Middels	Middels	Middels
Innkjøp	Interne rutiner følges ikke	Nytt øk.regl. feb. 2016	Høy	Høy	Høy
Styringssystem	Lite synlig i styringsdokumenter		Høy	Høy	Middels
Internkontroll	Ikke helhetlig system for internkontroll		Høy	Høy	Høy
Politisk styring	Mangelfullt system for oppfølging av politiske vedtak		Høy	Høy	Høy
Informasjons-sikkerhet	Håndtering av personsensitiv informasjon		Middels	Middels	Middels

Oppvekst og kultur

Kommunalt ansvar på området

- Gi et skoletilbud i tråd med opplæringslova
- Ha SFO-tilbud før og etter skoletid for 1.-4. årstrinn, og for barn med særskilte behov på 1.-7. årstrinn.
- Barnehagemyndighet – godkjenning av og tilsyn med offentlige og private barnehager i kommunen.
- Barnehageeier – ansvar for tilbudet i den enkelte kommunale barnehage.
- PP-tjeneste
- Kulturlovgivingen: Sørge for virkemidler og tiltak som fremmer og legger til rette for et bredt spekter av kulturvirksomhet, eksempelvis idrettsanlegg, kino, kunstformidling, kulturbygg, aktivitetstilbud til barn og unge, tilskudd til lag og foreninger.
- Kulturskole
- Bibliotek

Organisering

Området omfatter fem skoler/oppvekstsenter og fem barnehager, hvorav fire er lokalisert i oppvekstsenter. I tillegg er kulturskolen, biblioteket og PP-tjenesten organisatorisk plassert i avdelingen.

Utfordringer

- Høy andel barn med flerspråklig/flerkulturell bakgrunn
- Kompetanse og rekruttering
- Kostbar skolestruktur
- Lavt gjennomsnittlig antall grunnskolepoeng for avgangselever

Tiltak og satsinger

- Styrke kompetansen om flerspråklige barn med vekt på kulturforståelse, foreldresamarbeid, språkutvikling og språkopplæring
- Rekruttering og kompetanseheving
- Videreutvikle biblioteket
- Etablere musikkbinger ved skolene

Tidligere forvaltningsrevisjon og statlige tilsyn

- [Interkommunalt samarbeid \(2015\)](#)
- Forebyggende arbeid for barn og unge (leveres 15. april 2016)

Risikoområde	Indikatorer	Risikoreduserende tiltak	Risiko	Vesentlighet	Prioritering
Skole	Høye driftsutgifter		Høy	Høy	Lav
Kvalitet	Høy andel elever med spesialundervisning	Omlegging til ordinær tilpasset undervisning	Middels	Middels	Middels
	Lavt gjennomsnitt grunnskolepoeng		Høy	Høy	Middels
Barnehage	Høyt antall flerspråklige barn		Høy	Høy	Middels
Kompetanse/personal	Lav andel ansatte med ped.utd.		Middels	Middels	Middels

Helse og omsorg

Kommunalt ansvar på området

- Fastlegeordning
- Forebyggende arbeid som helsestasjonstjeneste og miljørettet helsevern
- Barnevernstjenester
- Legevakt
- Institusjonsplass
- Habilitering og rehabilitering
- Hjemmetjeneste
- Brukerstyrt personlig assistanse
- Støttekontakt
- Økonomisk sosialhjelp
- Introduksjonsprogram for flyktninger
- Kvalifiseringsprogram
- Tilbud til personer med rusproblemer
- Boliger til vanskeligstilte
- Individuell plan for koordinering av langvarige behov

Mål

- Gi kommunens innbyggere kvalitativt gode helse – og omsorgstjenester
- Kommunen skal ved utforming av tjenestetilbud ha et spesielt sterkt fokus mot forebyggende og helsefremmende arbeid.

Organisering

Avdelingen består av 144 årsverk fordelt på 236 ansatte. Den er organisert i tre områder med hver sine underliggende enheter:

- *Helse, familie og rehabilitering* med enhetene legekantor, helsestasjon, barnevern, samhandling i øyregionen
- *Pleie – og omsorgstjenesten* med enhetene sykehjem, tjeneste funksjonshemmede, hjemmetjenesten, forvaltningskontor
- NAV

Utfordringer

- Mangler i tilbud innenfor heldøgnsomsorgen
- Økt etterspørsel etter tjenester og kompetanse pga. samhandlingsreformen
- Økt behov for barneverntjenester
- Reetablering av kommunalt barnevern
- Høyt sykefravær

Tiltak og satsinger

- Bedre og mer helhetlig tilbud til rusmisbrukere med psykiske lidelser
- Sykefravær
- Velferdsteknologi
- Bofellesskap for yngre funksjonshemmede
- Livsgledesykehjem

Tidligere forvaltningsrevisjon og statlige tilsyn

- [Interkommunalt samarbeid \(2015\)](#)
- [Kostnadsutvikling innen helse og omsorg \(2011\)](#)
- [Beslutningsgrunnlaget for nedleggelse av Kvenvær omsorgssenter \(2008\)](#)
- [Barne- og familietjenesten – barneverntjenesten \(2008\)](#)

Fylkesmannens tilsyn

[2015: Tilsyn med legevaktjenesten ved Samhandlingsenheten i Orkdalsregionen](#)

Risikoområde	Indikatorer	Risikoreduserende tiltak	Risiko	Vesentlighet	Prioritering
Politisk involvering	Interkommunalt samarbeid lite omtalt i kommunens styringsdokumenter	Forvaltningsrevisjon 2015	Høy	Høy	Middels
Institusjonsplass	Lite effektiv utnyttelse av institusjonsplasser	Tiltak i omsorgsplan	Høy	Høy	Høy
Kvalitet	Lav bemanning i deler av tjenesteområdet		Høy	Høy	Lav
Helhetlig tjenestetilbud	Lite bruk av individuell plan		Høy	Middels	Middels
Samhandlingsreform	Høyt press på korttidsavdeling		Høy	Høy	Høy
Flyktningarbeid	Nye flyktningmottak – press på tjenestetilbudet		Middels	Middels	Middels
Hjemmetjeneste	Dårlig kommunikasjon med St. Olavs hospital		Høy	Høy	Høy
Legevakt	Utilstrekkelig styring og kontroll	Fylkesmannens tilsyn	Høy	Høy	Middels
Kvalitet barnevern	Brudd på saksbehandlingsfrister	Tilsyn Fylkesmann	Høy	Høy	Lav
Internkontroll barnevern	Manglende internkontroll	Tilsyn Fylkesmann Reetablering på Hitra	Middels	Middels	Middels

Plan, landbruk og miljø

Kommunalt ansvar på området

- Arbeid i henhold til plan- og bygningsloven
- Gi råd og legge til rette for landbruksbasert næringsutvikling
- Forvalte tilskudd til landbruket
- Landbruksfaglig utredning i arealsaker
- Natur- og miljøforvaltning
- Fatte vedtak etter jordloven, konsesjonsloven, forurensingsloven m.m.
- Brannvern – forebyggende og brannberedskap

Mål

- 100 % oppdatert planregister
- Utbygginger skal skje i tråd med politisk beslutning
- Utrede utvidet samarbeid om forebyggende brannvern med Frøya kommune

Organisering

Plan, landbruk og miljø er i all hovedsak lokalisert på rådhuset. Kommunalavdelingen har 42 ansatte fordelt på 11,2 årsverk (2014). Brannvesenet er lokalisert flere steder i kommunen og feiervesenet er interkommunalt (Sør-Fosen feiervesen IKS).

Utfordringer

- Rekruttering til brannvesen
- EUs vanndirektiv

Tiltak og satsinger

- Arbeid med arealplan
- Trafikksikkerhet
- Fokus på boligtilsyn (forebyggende brannvern)
- Øvelsesprogram for brannmannskap
- Etablere sjøverts transport av laks til Europa
- Tilrettelegging av nytt næringsareal

Tidligere forvaltningsrevisjon og statlige tilsyn

- [Oppfølging av byggeprosjekt \(2010\)](#)

Risikoområde	Indikatorer	Risikoreduserende tiltak	Risiko	Vesentlighet	Prioritering
Målkonflikter utbygging og vern	Målkonflikt mellom utbyggingsbehov og verneformål (strandsone, klima, kulturminner m.m.).		Høy	Middels	Middels
Kompetanse	Høyt press på få ansatte		Middels	Middels	Middels
Arkiv/saksbehandling	Ufullstendig anvendelse av saksbehandlingssystem?		Middels	Høy	Middels

Drift og eiendom

Kommunalt ansvar på området

- Drift og vedlikehold av kommunale veier
- Forvaltning, drift og vedlikehold av kommunal eiendomsmasse
- Avfallshåndtering
- Utbygging, drift og vedlikehold av vann- og avløpsanlegg

Organisering

Drift og eiendom består av ca. 29 årsverk, de fleste av disse er i operativt renholds-, drifts- og vedlikeholdsarbeid. Avfallshåndteringen utføres av det interkommunalt eide HAMOS forvaltnings AS.

Utfordringer

- Høyt sykefravær (2014)
- Mer komplekse tekniske installasjoner teknisk
- Utskifting av kommunens bygningsmasse

Tiltak og satsinger

- Kartlegging boligmasse innvendig
- Gjennomføre tiltak i vedtatt klima- og energiplan
- Lekkasjelokalisering
- Energiledelse
- Store investeringer i vann- og avløpsområdet

Tidligere forvaltningsrevisjon og statlige tilsyn

- HAMOS forvaltning AS (leveres 30. april 2016)
- [Revisjonsundersøkelse. Oppføring av driftshall \(2016\)](#)
- [Kostnadseffektivitet innen sektor for vann, avløp og renovasjon \(2006\)](#)

Risikoområde	Indikatorer	Risikoreduserende tiltak	Risiko	Vesentlighet	Prioritering
Selvkost	Økende avsetninger selvkost	Nedbygging av fond	Middels	Middels	Middels
Verdiforringelse	Ikke tilstrekkelige bevilgninger til vedlikehold		Middels	Middels	Lav
Vannkvalitet	Områder med lav vannkvalitet (2014-resultat)		Middels	Middels	Lav
Vedlikehold	Manglende plan for vedlikehold?	God oversikt over eiendomsmassen	Middels	Middels	Middels
Regeletterlevelse	Mangler i saksbehandlingsrutiner Ikke brukt kommunale rutiner for byggeprosjekt		Høy	Høy	Høy

Utvikling og kommunikasjon

Kommunalt ansvar på området

- Forvaltning av kommunalt næringsfond
- Forvaltning av eventuelle konsesjonskraftinntekter
- Tilrettelegging for lokal næringsvirksomhet og lokale arbeidsplasser (ikke lovpålagt)
- Arkivering i henhold til arkivloven
- IKT-sikkerhet

Organisering

Utviklings- og kommunikasjonssjefen leder kommunalavdelingen som består av servicetorg, IKT og arkivtjeneste. Avdelingen har også ansvar for kommunikasjon, nettsidene inkludert, og kommunens arbeid med næringsutvikling.

Tiltak og satsinger

- Nye nettsider
- Omorganisering

Tidligere forvaltningsrevisjon og statlige tilsyn

- [Arkivverket: Tilsyn med Hitra kommunes arkiver \(2014\)](#)

Risikoområde	Indikatorer	Risikoreduserende tiltak	Risiko	Vesentlighet	Prioritering
Næringsutvikling	Samarbeid med næringsforum, næringshage e.l.		Middels	Middels	Middels
Arkiv	Manglende journalføring Etterslep av uavsluttede saker i saksbehandlingssystemet Oppbevaring av arkiv	Tilsyn arkivverket	Høy	Høy	Høy
Kommunikasjon	Nye nettsider		Høy	Middels	Middels

5 KOSTRA-data

Finansielle nøkkeltall og administrasjon, styring og fellesutgifter [\[Fullstendig faktaark, SSB\]](#)

Indikator	2010	2013	2014	KGr	S-T	Landet u/Osl
Brutto driftsresultat i prosent av brutto driftsinntekter, konsern	3,5	5,5	2,9	1,4	0,2	0,7
Disposisjonsfond i prosent av brutto driftsinntekter, konsern	12,8	12,9	11,4	5,6	5	6,4
Netto lånegjeld i prosent av brutto driftsinntekter, konsern	140,9	123,1	142	74,6	90,5	79,3
Netto driftsutgifter til administrasjon og styring, % av totale driftsutgifter	13,9	13,2	12,5	11,8	8,4	8,2
Brutto driftsutgifter til funksjon 100 Politisk styring, i kr. pr. innbygger	632	966	896	782	362	370

Barnehage

[\[Fullstendig faktaark, SSB\]](#)

Indikator	2010	2013	2014	KGr	S-T	Landet u/Osl
Netto driftsutgifter til barnehager per innbygger	1 696	5 163	5 735	7 234	8 125	7 749
Korr. br. driftsutg. per korrigert oppholdstid, komm. barneh.	42	44	48	52	46	47
Andel barn 1-5 år med barnehageplass	89,3	88,4	89,2	91	94	90,9
Andel ansatte med barnehagelærerutdanning	31,2	32,9	33,3	32,2	39,4	35
Andel ansatte med annen pedagogisk utdanning	1,3	2,9	..	4,3	4,3	4,3

Grunnskoleopplæring, SFO

[Fullstendig faktaark, SSB]

Indikator	2010	2013	2014	KGr	S-T	Landet u/Osl
Netto driftsutgifter til grunnskolesektor per innbygger 6-15 år	102 309	124 874	132 510	130 263	100 546	100 946
Andel elever i grunnskolen som får spesialundervisning	11,9	13,9	13,3	10,5	8,2	8,1
Gjennomsnittlig gruppestørrelse, 1.-10.årstrinn	12,7	12,1	12,1	10,4	13,9	13,6
Gjennomsnittlige grunnskolepoeng	40,3	37,3	38,7	..	40,3	40,3
Andel lærere med videregående utdanning eller lavere	16,7	11,6	7,7	8,9	4,7	6,5

Kommunehelse [Fullstendig faktaark, SSB]

Indikator	2010	2013	2014	KGr	S-T	Landet u/Osl
Netto driftsutgifter pr innbygger i kroner	2 815	3 257	3 726	3 813	2 439	2 319
Netto driftsutgifter til forebygging, helsestasjons- og skolehelsetjeneste pr innbyggere 0-20 år	1 487	2 532	2 725	2 477	2 472	2 057
Legeårsverk pr 10 000 innbyggere, kommunehelsetjenesten	11,5	13,3	13,1	13,7	9,7	10,4
Fysioterapiårsverk pr 10 000 innbyggere, kommunehelsetjenesten	8,8	10,6	10,5	10,3	8,4	9
Årsverk av ergoterapeuter pr. 10 000 innbyggere (khelse+plo)	2,3	1,8	2,2	3,8	5,8	3,5
Årsverk av psykiatriske sykepleiere per 10 000 innbyggere (khelse+plo)	4,6	2,2	4,4	5,6	3,4	4,5
Legetimer pr. uke pr. beboer i sykehjem	0,23	0,51	0,57	0,47	0,41	0,5
Fysioterapitimer pr. uke pr. beboer i sykehjem	0,18	0,51	0,48	0,36	0,34	0,37
Andel brukere (ekskl. langtidsbeboere på institusjon) med individuell plan	12,2	7,5	5,2	9,7	10,6	11,4

Pleie og omsorg

[\[Fullstendig faktaark, SSB\]](#)

Indikator	2010	2013	2014	KGr	S-T	Landet u/Osl
Netto driftsutgifter pr innbygger 67 år +, pleie- og omsorgstj.	97 439	83 314	96 682	127 967	107 160	113 253
Korrigerte brutto driftsutgifter, institusjon, pr kommunal plass	787 829	789 696	833 417	1 057 232	1 005 118	1 028 644
Andel plasser i brukertilpasset enerom m/ eget bad/wc	100	100	86,4	91,1	94,2	94,8
Andel innbyggere 80 år + som er beboere på institusjon	13,9	13	14,3	15,8	17	13,4
Andel 80 år + i bolig med heldøgns bemanning	4	6,7	3,5	5,7	3,4	3,9

Sosialtjenesten [\[Fullstendig faktaark, SSB\]](#)

Indikator	2010	2013	2014	KGr	S-T	Landet u/Osl
Netto driftsutgifter til sosialtjenesten pr innbygger 20-66 år	418	1 338	430	2 556	2 981	3 138
Andel sosialhjelpsmottakere med stønad i 6 måneder eller mer	6	20	17	:	:	90
Gjennomsnittlig stønadslengde mottakere 18-24 år	2,3	2,3	2,7	:	:	:
Gjennomsnittlig stønadslengde mottakere 25-66 år	2,5	3,5	3,3	:	:	:
Andelen sosialhjelpsmottakere i alderen 20-66 år, av innbyggerne 20-66 år	3,2	3,9	3,5	:	:	3,9

Barnevern [\[Fullstendig faktaark, SSB\]](#)

Indikator	2010	2013	2014	KGr	S-T	Landet u/Osl
Netto driftsutgifter pr innbygger 0-17 år, barneverntjenesten	8 166	9 158	10 318	9 670	7 694	7 978
Netto driftsutgifter pr barn i barnevernet	121 557	97 357	102 596	:	:	107 429
Andel barn med barneverntiltak i forhold til innbyggere 0-17 år	4,5	5	5,4	:	:	4,8
Barn med undersøkelse eller tiltak pr årsverk	17,4	24	19,8	:	:	16,4
Andel undersøkelser som førte til tiltak	54,3	36,8	20,4	:	:	44,3
Andel undersøkelser med behandlingstid innen 3 måneder	63	74	51	69	83	78

Avfall, renovasjon, avløp, vann [\[Fullstendig faktaark SSB vann, avløp, renovasjon\]](#)

Indikator	2010	2013	2014	KGr	S-T	Landet u/Osl
Finansiell dekningsgrad avfall	103	115	..	92	81	92
Årsgebyr avfall	2 400	2 450	2 450	2 860	2 552	2 645
Finansiell dekningsgrad avløp	122	111	110	100	106	95
Andel innb. tilknyttet komm. avløp	57,6	57,5	57,5	..	84,3	82,4
Finansiell dekningsgrad vann	117	123	108	106	97	100
Andel innb. tilknyttet komm. vann.	44,9	70,8	70	..	83,5	83,1
Gj.sn. årlig avbruddstid vannforsyn.	..	0,09	0,06	..	0,27	0,2

Fysisk planlegging, kulturminner, natur og nærmiljø [\[Fullstendig faktaark, SSB\]](#)

Indikator	2010	2013	2014	KGr	S-T	Landet u/Osl
Netto driftsutgifter til fysisk planlegging, kulturminner, natur og nærmiljø per innbygger	-65	468	392	780	666	614
Alder for kommuneplanens arealdel	0	3	4	6	3	6
Alder for kommuneplanens samfunnsdel	3	6	0	6	6	5
Andel søkn. om tiltak der komm. har overskredet lovpålagt saksbehandlingstid	7	..	0	..	8	8
Andel innvilgede disp.søknader for nybygg i 100-m-beltet langs sjø. Prosent	78	80	85
Andel innv. disp.søkn. om nybygg i LNFR-omr. m byggeforb. v. ferskvann. Prosent	92	85

Kultur [\[Fullstendig faktaark, SSB\]](#)

Indikator	2010	2013	2014	KGr	S-T	Landet u/Osl
Netto driftsutgifter for kultursektoren per innbygger	4,9	4,7	5	4,2	4,3	3,8
Netto driftsutgifter til aktivitetstilbud barn og unge pr innbygger 6-20 år	1 242	1 052	887	883	1 281	881
Antall frivillige lag som mottar kommunale driftstilskudd	20	23	22	735	921	13750
Kommunale driftstilskudd til lag og foreninger pr lag som mottar tilskudd	16 250	14 130	14 773	22 598	60 881	35 660
Netto driftsutgifter til kommunale musikk- og kulturskoler, i prosent av samlede netto driftsutgifter, konsern	0,6	1,3	1,4	0,8	0,7	0,6
Utlån alle medier fra folkebibliotek pr innbygger.						
Andel elever (brukere) i grunnskolealder i kommunens musikk- og kulturskole, av antall barn i alderen 6-15 år	20,3	28,1	24,9	23,7	19,6	14,5

Samferdsel [\[Fullstendig faktaark, SSB\]](#)

Indikator	2010	2013	2014	KGr	S-T	Landet u/Osl
Netto driftsutgift i kr per innb, kommunale vei, konsern	515	2549	909	1532	1097	915
Br. investeringsutgift i kr per innb, komm. vei konsern	2 522	624	665	913	530	826
Andel kommunale veier og gater uten fast dekke	30	30	:	44,5	48,4	32,6
Brutto driftsutgift per km komm. vei, konsern	47 100	230 780	83 240	81 984	195 722	121 552

Bolig [\[Fullstendig faktaark, SSB\]](#)

Indikator	2010	2013	2014	KGr	S-T	Landet u/Osl
Kommunalt disponerte boliger per 1000 innbyggere	23	24	25	29	23	21

Eiendomsforvaltning, formålsbygg [\[Fullstendig faktaark, SSB\]](#)

Indikator	2010	2013	2014	KGr	S-T	Landet u/Osl
Netto driftsutgifter til kommunal eiendomsforvaltning per innbygger	4 452	5 017	5 292	6 385	5 074	4 505
Utgifter til vedlikeholdsaktiviteter i kommunal eiendomsforvaltning per kvadratmeter	37	247	38	112	108	80
Netto driftsutgifter til administrasjonslokaler per innbygger	429	848	825	521	284	335
Netto driftsutgifter til førskolelokaler per innbygger	674	680	684	633	691	459
Netto driftsutgifter til skolelokaler per innbygger	2 191	2 011	2 162	2 556	2 208	2 032
Netto driftsutgifter til institusjonslokaler per innbygger	1 105	1 355	1 257	1 570	978	825
Netto driftsutgifter til kommunale idrettsbygg per innbygger	53	0	0	557	435	436
Netto driftsutgifter til kommunale kulturbygg per innbygger	0	4	17	346	174	202

Kommunal næringsforvaltning og konsesjonskraft [\[Fullstendig faktaark, SSB\]](#)

Indikator	2010	2013	2014	KGr	S-T	Landet u/Osl
Netto driftsutgifter til tilrettelegging og bistand for næringslivet i prosent av samlede netto driftsutgifter, konsern	0,7	0,9	0,2	-0,9	0	0,1
Netto driftsutgifter til tilrettelegging og bistand for næringslivet pr. innb. (kr), konsern	304	448	96	-545	-12	49

Brann og ulykkesvern [\[Fullstendig faktaark, SSB\]](#)

Indikator	2010	2013	2014	KGr	S-T	Landet u/Osl
Netto driftsutgifter til forebygging pr. innbygger, konsern	-42	-47	-47	90	156	65
Netto driftsutgifter til beredskap pr. innbygger, konsern	812	912	1 017	1 001	622	691
Andel A-objekter som har fått tilsyn	94,7	100	106,2	71,4	98,1	81,6
Andel personer med kompetanse som fører tilsyn med særskilte brannobjekter	100	100	100	..	85	89,5

Landbruk [\[Fullstendig faktaark, SSB\]](#)

Indikator	2010	2013	2014	KGr	S-T	Landet u/Osl
Netto driftsutgifter til landbruksforvaltning og landbruksbasert næringsutvikling (1000 kroner)	973	1 036	1 014
Jordbruksbedrifter – antall	59	62	62
Landbrukseiendommer – antall	581	543	545
Produktivt skogareal – dekar	94 179	81 288	81 346
Jordbruksbedrifter med husdyr	53	58	59

Klima og energi [\[Fullstendig faktaark, SSB\]](#)

Indikator	2010	2013	2014	KGr	S-T	Landet u/Osl
Husholdningsavfall per innbygger (kommune)	468	460	473	:	:	:
Andel husholdningsavfall sendt til energiutnyttelse.	..	54	53	51	48	45
Andel levert til materialgjenvinning inklusiv biologisk behandling	..	25	27	30	31	37
Samlet energibruk i kommunal eiendomsforv., egne bygg, per m2, konsern	..	71	101	159	160	167
Andel oljeforbruk av samlet energibruk i komm. eiendomsforv., egne bygg, konsern	..	2	1	2	1	2
Andel fornybar energi av samlet energibruk i kommunal eiendomsforv., egne bygg, konsern	..	98	99
CO2-utslipp fra energibruk i komm. eiendomsforvaltn., egne bygg.	..	5	4